

Infraestrutura Global de Dados Espaciais

Boletim Informativo para América Latina e Caribe

IDE-LAC

Setembro

2012

Vol. 9, No.9

Infraestrutura Espacial de Dados - América Latina e Caribe (IDE-LAC) é um boletim regional, mensal, eletrônico e gratuito da [Associação para a Infraestrutura Global de Dados Espaciais](#) (GSDI). O boletim se concentra em aspectos das Infraestruturas de Dados Espaciais (IDE) e em aspectos SIG, sensoriamento remoto e administração de dados na América Latina e Caribe relacionados com IDE. Busca criar consciência, prover informação útil para o fortalecimento de iniciativas nacionais de IDE e apoiar a sincronização de esforços regionais



Global Spatial Data Infrastructure

GSDI

[Definição de GSDI](#)

O [Instituto Panamericano de Geografia e História](#) (IPGH), entidade membro de GSDI e o [Comitê Permanente para a Infraestrutura de Dados Espaciais das Américas](#) (CP-IDEA) promovem o desenvolvimento de IDE na região. O boletim é preparado pelo IPGH para a GSDI.

[Mensagem do Editor](#)

[Contribuições a este número](#)

[IDE globais e regionais, notícias, apresentações](#)

[Notícias IGS, links, publicações](#)

[IDE nacionais, notícias, apresentações](#)

[Artigos e publicações do mês](#)

[Pesquisas geoespaciais, aplicações, programas, dados](#)

[Oportunidades de capacitação, financiamento, prêmios](#)

[Oportunidades de trabalho](#)

[Outros](#)

[América: conferências, eventos IDE](#) (ano [2012](#) e [2013](#))



Mensagem do Editor

Esse número do Boletim SDI-LAC destaca: O segmento **Global e Regional SDI** inclui notas sobre UN-GGIM em hidrografia; webinar OGC sobre o Mapeamento de Saúde; Iniciativa Regional para redução de risco (R3i) de OCT", Prêmio Presidencial "ESRI outorgado ao GeoSUR; Filipinas se embarca em "Um mapa"; Ordnance Survey proporciona experiência a nível internacional e para desenvolver conferências relevantes no mundo. A seção **IGS** inclui uma breve chamada de filiação. A divisão **SDI Nacional** informa sobre a Chamada Aberta para identidade visual da IDERA na Argentina; Seminário Nacional de IDE no Chile; ICDE participa do workshop de Governança da Internet e novo desenho do geoportal da IDESC na Colômbia; a comunidade de banco de dados de geoespaciais em Dominica. **Artigos e Publicações** incluem comentários sobre o novo livro "*Fundamentos das Infraestruturas de Dados Espaciais*", o livro "*Gestão de áreas de risco e desastre ambiental*", um novo informe sobre o monitoramento da cobertura florestal em Belize; Boletim 5 da EUROCLIMA sobre economia da mudança climática na América Latina; o Manual dos Direitos dos Povos Indígenas e dois artigos: *A abordagem da intermediação para a interoperabilidade multidisciplinar*, e a construção de uma plataforma GeoNode do Caribe de apoio à gestão de risco climático. **Pesquisas e Aplicações Geoespaciais** destacam o lançamento do PortalGIS de CATHALAC; o Projeto de Mapeamento de ecossistemas de Tobago; o satélite brasileiro CBERS-3 com sua câmera inovadora; a interoperabilidade do ArcGIS para AutoCAD; plataforma Kobo para coleta de dados, e o Índice de Saúde do Oceano. A seção de **Oportunidades de Capacitação e Financiamento** inclui editais nacionais e internacionais, incluindo os programas de pós-

graduação, workshops relevantes, incluindo o Mestrado em Tecnologias Aplicadas à Geomática na Espanha. Finalmente, na última partição relacionam-se os **Eventos nas Américas**.

O boletim IDE-LAC está disponível em português! A tradução do boletim IDE-LAC ao português é possível graças aos graduandos da UNESP **Esrom A. Rissate Júnior** e da UFPE **Caroline Martins**, do geógrafo **Alexandre Scussel**, assistente editorial da MundoGEO e aos engenheiros cartógrafos: **Annette Pic**, MSc em Sensoriamento Remoto; **Eduardo Freitas**, editor da MundoGEO; **Edmilson Martinho Volpi**, Msc. em Engenharia Urbana, Especialista Ambiental na Secretaria do Meio Ambiente do Estado de São Paulo; **Juan Carlos Girona Mamani**, consultor em Geotecnologias e Soluções de TI para Geoinformação; **Silvane Paixão**, PhD em Cadastro Técnico Multifinalitário e Gestão Territorial. Sob a coordenação geral de Silvane Paixão e revisão de Eduardo Freitas.

Os números anteriores deste boletim se encontram no site da GSDI: <http://www.gsdi.org/newsletters.asp>

Editora: Nancy Aguirre, Instituto Panamericano de Geografia e História (IPGH), <http://www.ipgh.org.cnaquirre@ipgh.org>

Infraestrutura Global de Dados Espaciais

Boletim Informativo para América Latina e Caribe

Contribuições a este número

Agradecemos suas contribuições a este número do Boletim IDE-LAC a:

Sergio Acosta y Lara	Departamento de Informação Geográfica, Direção Nacional de Topografia (MTOP), Grupo de Trabalho IDE (GTIDE-AGESIC), Uruguai
Susana Barrera	Professora Associada, Departamento de Geografia, Universidade Nacional, Bogotá, Colômbia
Miguel-Ángel Bernabé	Grupo Mercator, Universidade Politécnica de Madri, ETSI Topografia, Geodésia e Cartografia, Madri, Espanha
Santiago Borrero	Secretário Geral, Instituto Panamericano de Geografia e História, IPGH, México
Arturo Brun-Martínez	Arquiteto, Colômbia
Sarah Carr	Coordenador de Ferramentas de Manejo da Rede de Ecossistemas, NatureServe, Arlington, VA, EUA
Emil A. Cherrington	Cientista Principal, Divisão de Investigação Aplicada e Desenvolvimento, Panamá
James Clinton	WCST - 2012
Solange T. de Lima Guimarães	Coordenação do Laboratório de Interpretação e Valoração Ambiental (LIVA), Depto. de Geografia, Universidade Estadual Paulista (UNESP), campus de Rio Claro (SP) – Brasil
Ross K. Meentemeyer	Professor, Diretor Executivo, Centro de Ciências SIG Aplicadas, Diretor de Programas de Mestrado e Doutorado de Geografia, Charlotte UNC, Departamento de Geografia e Ciências da Terra, Charlotte, NC, EUA
Madidio Niasse	Diretor, Secretaria da Coalizão, Roma, Itália
Bruce Potter	Fundação Island Resources IRF, Washington DC, EUA
Boris Ramírez	Especialista Comunicação e Visibilidade, Programa EUROCLIMA
Luz Angela Rocha	Professora Associada, Faculdade de Engenharia, Diretora de Pesquisa SDI-Infraestruturas de Dados Espaciais, Universidade Distrital F.J.C. Bogotá, Colômbia
Joaquín Segura Martín	Mestrado Universitário em Tecnologias Aplicadas em Geomática, Universidade de Jaén, Espanha
Eric van Praag	Coordenador Programa GeoSUR
Kenneth Young	Professor, Departamento de Geografia e Meio Ambiente, Universidade de Texas em Austin, EUA

[\(Voltar ao início\)](#)

IDE globais e regionais, notícias, apresentações

[Informe das Nações Unidas sobre a hidrografia](#)

Fonte: <http://www.hydro-international.com/>



UN-GGIM | United Nations Initiative on
Global Geospatial Information Management

No mês de agosto passado, a segunda reunião do Comitê das Nações Unidas de Especialistas em Gestão Global de Informação Geoespacial (em inglês UN-GGIM) aconteceu em Nova York, EUA. O GGIM convidou a Organização Hidrográfica Internacional (em inglês OHI), através do Bureau Hidrográfico Internacional (IHB), para proporcionar informação que pode ser incorporada ao trabalho contínuo de informe da GGIM sobre a situação da cartografia no mundo. Esta foi uma oportunidade para informar representantes de alto nível dos Estados-Membros da Organização das Nações Unidas (ONU) sobre a situação atual da hidrografia global. Também foi enfatizada a importância de melhorar ainda mais a informação e uso do C-55 da OHI intitulada "Estado de levantamentos hidrográficos e cartas náuticas em todo o mundo." Após uma discussão de normas internacionais, a Organização Internacional de Normalização (em inglês ISO), IHO e Open Geospatial Consortium (em inglês OGC) foram convidados a elaborar

Infraestrutura Global de Dados Espaciais

Boletim Informativo para América Latina e Caribe

propostas sobre questões relacionadas ao estabelecimento de normas na comunidade internacional para sua avaliação na próxima reunião do GGIM. Este é outro passo importante para a OHI pois vai ressaltar o papel que esta organização está fazendo no cenário mundial dos padrões geoespaciais, e particularmente seu recente trabalho sobre o estabelecimento da norma S-100. O trabalho da ONU-GGIM é cada vez mais relevante para a OHI. Atualmente, há um reconhecimento da hidrografia e o domínio marítimo em seu trabalho. Isto, por sua vez, proporciona uma oportunidade para que o trabalho dos Serviços Hidrográficos dos Estados membros da OHI, chame a atenção dos níveis superiores do sistema das Nações Unidas. Além disso, está sendo realizado um debate ativo nas Nações Unidas-GGIM sobre o desenvolvimento das Infraestruturas de Dados Espaciais (IDE) em todo o mundo. O Grupo de trabalho OHI MSDI pode monitorar a evolução das IDE no mundo e promover o papel que podem desempenhar os Serviços Hidrográficos no fornecimento de dados e informações fundamentais que abarcam o âmbito marítimo. A terceira sessão do GGIM será realizada entre os dias 24 e 26 de julho de 2012 em Cambridge, Reino Unido. O fórum da ONU de alto nível sobre a gestão da informação geoespacial acontecerá em Doha, Qatar, do dia 4 ao dia 6 de fevereiro de 2013.

Trevor Taylor se une ao OGC como Diretor de Serviços para as Américas

Fonte: Comunicado de imprensa do OGC através de Santiago Borrero

OGC Network

resources for and by the community

O Consórcio Geoespacial Aberto (em inglês OGC®) nomeou Trevor Taylor ao cargo de Diretor de Serviços para as Américas. “A comunidade OGC tem muita sorte de contar agora com Trevor Taylor em nossa equipe”, disse Jeff Burnett, Vice-presidente de Operações e Finanças do OGC. “Como representante membro, ele foi um grande contribuinte, e agora ele trabalhará em tempo integral para assegurar que todos nossos membros nas Américas tirem o máximo proveito de sua adesão”. Trevor Taylor tem mais de 24 anos de experiência no setor privado na comunidade internacional de Observação da Terra. Com uma formação em Geografia (Universidade de Carleton, Canadá), o Sr. Taylor trabalhou com tecnologias Dipix, tecnologias Intermap (agora Intermap) e, durante os últimos 18 anos, na PCI Geomatics onde seu último cargo foi Diretor de Desenvolvimento de Negócios com ênfase na América Central e América do Sul. O Sr. Taylor tem uma grande experiência global em uma ampla variedade de serviços técnicos, clientes, projetos, empresas e atividades de planejamento estratégico. O Sr. Taylor foi o contato comercial da PCI Geomatics com o OGC, na última década, representando os interesses da PCI e OGC nos níveis técnico, administrativo e estratégico, particularmente na América do Sul, Índia, China e Europa Ocidental. Além disso, o Sr. Taylor esteve envolvido na fase inicial do Conselho Assessor Global do OGC. Visite o site do OGC <http://www.opengeospatial.org/>

OGC anuncia webinar sobre Mapeamento da Saúde

Fonte: info@opengeospatial.org

O Consórcio Geoespacial Aberto (OGC), em colaboração com Directions Media, convida à comunidade internacional da saúde a participar do webinar gratuito de uma hora no dia **26 de setembro de 2012**, às 16 horas UTC (11h a.m. EST). Este é o quarto webinar de GovFuture (<http://www.ogcnetwork.net/node/1568>) apresentado pelo OGC e Directions Media. Neste webinar vemos como a melhora do intercâmbio de informação geoespacial tem um papel importante no progresso da saúde pública. Eddie Oldfield, BA, Diretor, Climate Change NB na Associação Lung de New Brunswick, descreverá seu trabalho na coordenação da implementação de padrões de interoperabilidade geoespacial para trocar, integrar e visualizar informações distribuídas sobre a saúde e o meio ambiente. As aplicações que ele estudou incluem doenças crônicas, recursos, infraestruturas críticas, contaminação, informação meteorológica assim como vigilância e controle de epidemias para a saúde pública. O trabalho atual de Eddie Oldfield implica na criação de um portal nacional para reunir os recursos climáticos e de saúde para os tomadores de decisão em saúde pública, a gestão de emergências municipais e a adaptação ao clima local. O portal ajudará na ampliação do alerta e resposta pública sobre altas temperaturas para a saúde, resiliência da comunidade para redução de desastres, modelagem dos impactos históricos e prognósticos do clima na saúde pública. O portal permitirá aos tomadores de decisão utilizar diversas fontes de dados por meio de serviços que implementam os padrões de Web Map Service

(WMS), Web Feature Service (WFS) e Web Processing Service (WPS) do OGC. Mais detalhes do webinar e inscrições estão disponíveis em: <http://www.directionsmag.com/webinars/>. O seminário será feito em inglês e faz parte do programa "GovFuture-Governos Locais" e "GovFuture-Governos Subnacionais" oferecem aos governos locais e subnacionais recursos exclusivos on-line e uma visão da política geoespacial e desenvolvimentos tecnológicos mundiais. Este nível de filiação do OGC é centrado no valor da utilização de padrões de apoio às atividades civis do governo. Os membros GovFuture têm a oportunidade de interagir com seus colegas do mundo todo, com representantes de outros níveis de governo assim como com provedores e universidades através de eventos e canais de comunicação OGC.

Diagnóstico 2012 do IDE nas Américas (CP-IDEA-GTplan)

Fonte: Santiago Borrero



Em sua 9ª. Reunião Plenária, o Grupo de Planejamento GTplan do CP-IDEA apresentou o "Diagnóstico sobre temas relevantes da gestão de informação geoespacial e desenvolvimento das Infraestruturas de Dados Espaciais – IDE nos países das Américas". Esta nova publicação encontra-se disponível [aqui](#).

44 Reunão do Conselho Diretivo do IPGH

Fonte: Santiago Borrero

A 44ª Reunião do Conselho Diretivo do IPGH ocorrerá em Buenos Aires, Argentina, entre os dias 14 e 16 de novembro próximos. Dentro das atividades científicas que acontecerão paralelamente estão o 5º Encontro do Programa GeoSUR e uma nova reunião do IDERA (Infraestrutura de Dados Espaciais da República da Argentina). Mesmo assim, a agenda do Conselho Diretivo inclui, dentro do Comitê de Trabalho de Política Científica, o Informe do Grupo de Trabalho pro tempore (Resolução 4, 43-RCD, Rep. Dominicana 2011) do Comitê para a Infraestrutura de Dados Geoespaciais das Américas (CP-IDEA) da Comissão de Cartografia. Mais informações em www.ipgh.org



Iniciativa Regional para a redução de riscos (R3i) de OCT

Fonte: Arturo Brun-Martínez

United Nations Development Programme



British Virgin Islands

Barbados and the OECS

O R3i de OCT abrange os Países e Territórios de Ultramar (em inglês OCT) ingleses e holandeses da região do Caribe, um total de sete territórios (Anguila, Aruba, Ilhas Virgens Britânicas, Ilhas Caimán, Montserrat, Ilhas Turcas e Caicos, e as Antilhas Holandesas [Bonaire, Curaçao, St. Maarten, Saba e St. Eustatius]). Estes países são vulneráveis a diversas ameaças naturais e impactos das mudanças climáticas e ao mesmo tempo têm ecossistemas frágeis, concentração de assentamentos e funções importantes tanto em zonas costeiras baixas como em outras localidades propensas a ameaças. Este projeto procura abordar o risco e a exposição das pequenas ilhas, proporcionando uma rede de infraestrutura regional, programas, políticas e protocolos para fortalecer sua capacidade de prever e preparar-se para os desastres naturais e, portanto, melhorar a resiliência e reduzir o risco e a perda subsequente. R3i é financiado pela Comissão Europeia por uma soma de €4.932m que cobrem o período de 4 anos (2009-2012). Ao final do projeto, espera-se:



Infraestrutura Global de Dados Espaciais

Boletim Informativo para América Latina e Caribe

- Aumento da capacidade de mapeamento de riscos e avaliação de vulnerabilidade associada, para ser incorporados aos Sistemas de Informação Geográfica com a finalidade de melhorar os processos de planejamento e desenvolvimento.
- Um sistema regional de alerta precoce piloto para os países OCT, baseado em um protocolo automatizado de alertas.
- Criação de capacidade de resposta, resgate e recuperação, com a finalidade de recordar os períodos de recuperação a través das práticas de avaliação de uso e práticas de mitigação para o planejamento do desenvolvimento.
- Fortalecimento das estruturas locais de gerenciamento de desastres e as capacidades com relação às ferramentas e as melhores práticas para apoiar o gerenciamento integral do risco de desastres.
- Maior cooperação e coordenação entre OCT, com a documentação e difusão de boas práticas.

O R3i enfatiza a aprendizagem intraregional e o intercâmbio de ferramentas, conhecimento e melhores práticas para otimizar as capacidades dos territórios individuais e coletivos. Entre outras atividades, apoiará os departamentos em gestão de desastres e SIG dos OCT com o modelo, simulação e planejamento, baseando-se na experiência e conhecimentos relacionados obtidos nas Ilhas Caimã. Outros projetos incluem a integração dos resultados dos modelos em mapas quantitativos de vulnerabilidade por múltiplas ameaças com a finalidade de apoiar o investimento nas estratégias de mitigação de riscos, assim como completar e/u iniciar estudos de vulnerabilidades de construções e melhorar a avaliação quantitativa dos riscos à infraestrutura crítica para apoiar o investimento nas estratégias de mitigação de riscos.

Programa GeoSUR reconhecido com o “Presidential Award” da ESRI

Fonte: Eric van Praag

A empresa ESRI, a principal empresa geradora de software SIG (Sistema de Informação Geográfica) a nível mundial, concedeu ao programa GeoSUR o reconhecido “Presidential Award”, distinção máxima concedida pela ESRI que foi empregada durante um seminário executivo realizado antes da abertura de sua conferência anual em San Diego, EUA. O prêmio foi concedido à CAF e ao Instituto Panamericano de Geografia e História (IPGH) pelo desenvolvimento do portal da América Latina que impulsionou o Programa GeoSUR. Este é um importante reconhecimento a estas instituições e também às mais de 60 instituições que participam deste Programa. Da mesma forma, a ESRI Venezuela concedeu à GeoSUR seu prêmio anual durante uma cerimônia realizada em Caracas durante o mês de julho, o que constitui também um importante reconhecimento ao esforço da CAF para integrar uma rede de informação geográfica da América Latina.



Coordenador do GeoSUR vinculado ao OGC e GSDI

Fonte: Eric van Praag

Eric van Praag, coordenador do Programa GeoSUR aceitou a nomeação do Consórcio Geoespacial Aberto (OGC) para fazer parte do seu Conselho Global de Assessores (Global Advisory Board). O Conselho oferece apoio à organização OGC para o estabelecimento de suas estratégias organizacionais e seu Programa Global de Comunicações. O Eng. van Praag também aceitou coordenar o Comitê Técnico da Associação Internacional GSDI. Este Comitê controla diversos aspectos técnicos que incidem no desenvolvimento das IDEs a nível local, nacional e mundial. Vale destacar que o Eng. van Praag é o representante da América do Sul no Conselho Diretivo da Associação para o presente período. Ambas nomeações constituem um reconhecimento aos objetivos alcançados pelo Programa GeoSUR em nível nacional e internacional.



Workshops 4as Jornadas da América Latina e Caribe do gvSIG

Fonte: Sergio Acosta y Lara

Nos dias 27 e 28 de setembro, no final das [4as Jornadas Latinoamericanas e Caribenhas de gvSIG](#), serão realizados oito workshops na Faculdade de Engenharia, Universidade da República, Montevideu (Uruguai). Os workshops terão os seguintes temas: (1) Usuários avançados, (2) Batoví, (3) Usuários iniciantes, (4) Extensões, (5) Desenvolvimento, (6) Publicação de mapas, (7) Modelos de Saneamento

Infraestrutura Global de Dados Espaciais

Boletim Informativo para América Latina e Caribe

e (8) Saneamento: Aplicações em gvSIG. A inscrição nos workshops é gratuita e independente das Jornadas, e podem ser feitas em <http://www.qvsig.org/web/community/events/jornadas-lac/2012/talleres/>. Por limitações de capacidade, serão aceitas inscrições em no máximo dois workshops por pessoa, sendo a segunda inscrição sujeita a confirmação.

[IGNITE stage na Plataforma Regional](#)

Fonte: UNISDR-Américas através de Santiago Borrero

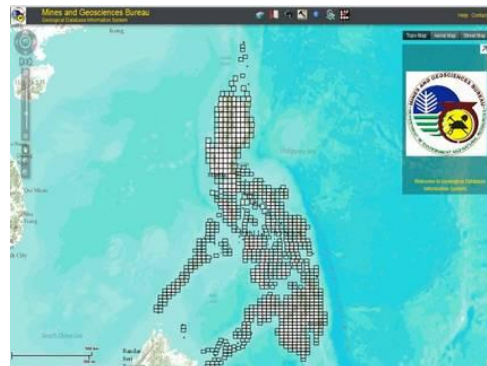
Plataforma Regional para a Redução de Riscos de Desastres nas Américas Investindo para Resiliência - III Sessão - Buenos Aires, Argentina 29 - 31 de outubro de 2012. A Plataforma Regional é um espaço participativo de intercâmbio de conhecimentos, que promove o planejamento, monitoramento e a tomada de decisões coletivas e estratégicas, assim como as ações para o avanço na implementação do Marco de Ação de Hyogo 2010-2015 (MAH), vinculando iniciativas internacionais e nacionais. A Plataforma Regional para a Redução de Riscos de Desastres nas Américas 2012 incluirá um “espaço aberto”, chamado IGNITE Stage (um pequeno pódio com cadeiras), onde os/as participantes terão a oportunidade de apresentar suas iniciativas ou projetos na redução de riscos de desastres. O espaço IGNITE Stage estará aberto nos dias 29 e 30 de outubro das 10:00 as 13:00 hs e das 14:00 as 19:30 hs, e no dia 31 somente das 10:00 as 13:00 hs. As propostas selecionadas terão um espaço de 15 a 30 minutos no IGNITE Stage. Serão dadas preferências a seções curtas e interativas, assim como para novos temas. O prazo para as inscrições é **30 de setembro** e os selecionados serão notificados até 10 de outubro. O programa diário do IGNITE Stage será publicado no evento e na webpage da Plataforma Regional. No entanto, sugere-se aos participantes que promovam suas apresentações para estimular a participação. Para manifestar seu interesse, por favor descarregue o formulário em <http://eird.org/pr12/index.html> e envie a eird@eird.org



[As Filipinas lançam o "Mapa Único"](#)

Fonte: Arturo Brun-Martínez

A Autoridade Nacional de Sistemas de Informação e Cartografia (em inglês NAMRIA) lançou um projeto multistitucional que busca estabelecer um portal web onde os usuários possam ter acesso permanente à informação geoespacial gerada por diversas organizações do setor público. O portal web, que recebe o nome de “The Philippine Geoportal”, é a realização da Infraestrutura Nacional de Dados Espaciais. Se deriva do princípio de “Mapa Unificado” que se constitui de um conjunto de mapas base consistentes e multiescalares que podem ser utilizados para elaborar uma Cartografia Temática por múltiplos usuários que trabalham com dados geoespaciais nas Filipinas. Linda Papa, Administrador Adjunto da NAMRIA, disse: “A informação que é apresentada visualmente dá aos tomadores de decisões uma maior consciência situacional e ajuda aos usuários a terem uma maior apreciação e compreensão de seu valor. O que estamos fazendo com o geoportal das Filipinas é integrar os dados das agências governamentais e de outras organizações para que os dados geoespaciais sejam mais significativos e relevantes.” Os principais interessados do projeto são as Agências do Governo Nacional (em inglês, INGA), Unidades do Governo Local (UGL), e público acadêmico e geral. As partes interessadas, especialmente as da INGA e das administrações locais devem preparar o inventário, os metadados e os dados reais de suas organizações para serem publicados na web, a criação das camadas temáticas e os atributos associados à sua agência com a normatização multi-escala do mapa base, e criar um programa de treinamento para as organizações participantes e outros possíveis usuários para facilitar a integração dos dados. Papa revela que o projeto se encontra em sua fase de testes beta, e a área piloto do projeto será em Metro Manila, o que automaticamente fará que a Autoridade de Desenvolvimento de Metro Manila (MMDA) seja um ator importante no projeto.



Infraestrutura Global de Dados Espaciais

Boletim Informativo para América Latina e Caribe

Ordnance Survey promove experiência internacional

Fonte: WALIS agosto 2012 eNews



A agência nacional de cartografia da Grã Bretanha está na vanguarda mundial nos avanços da gestão geoespacial. E agora, em apoio à campanha do governo para compartilhar e promover o conhecimento e a experiência das nações e áreas estrangeiras, o Ordnance Survey ajudará outros países a aproveitar estes benefícios. A partir de setembro de 2012, o Ordnance Survey lançará uma nova organização internacional chamada Ordnance Survey International. Ela irá aproveitar o enorme conhecimento e habilidades dentro do Ordnance Survey para apoiar principalmente a outras instituições cartográficas nacionais e seus países. O objetivo é proporcionar assessoria e serviços especializados em todo o espectro de experiências do Ordnance Survey, incluindo a recompilação e manutenção de dados, desenvolvimento de produtos e gestão de dados geoespaciais. Na última década criou-se uma compreensão global da importância da informação geoespacial por parte de governos e empresas. Contudo, a qualidade, exatidão e utilização dos dados cartográficos varia de país a país. O reconhecimento global da importância da informação geográfica segura e confiável, por sua vez, levou a um aumento de clientes das agências cartográficas nacionais para coletar e manter dados precisos de localização. Veja o weblink para o artigo completo em: <http://www.ordnancesurvey.co.uk/oswebsite/news/2012/07/ordnance-survey-provides-expertise-internationally.html>

Convocatória ao Congresso Mundial de Tecnologias Sustentáveis (WCST-2012)

Fonte: James Clinton



O Congresso Mundial de Tecnologias Sustentáveis (em inglês WCST-2012) é um evento multidisciplinar, que une esforços através das ciências sociais, naturais e da engenharia, assim como das comunidades de meio ambiente e de desenvolvimento. O Congresso abrange um amplo espectro de temas relacionados com a sustentabilidade que incluem áreas de pesquisas técnicas e não técnicas. Também se incentiva o compartilhamento de conhecimentos no campo das tecnologias sustentáveis e nos impactos ambientais. A missão do WCST-2012 é proporcionar as oportunidades para a colaboração e a reflexão que tem o potencial de melhorar consideravelmente a infraestrutura e capacidade para desenvolver e aplicar a arte, a ciência e a tecnologia para a sustentabilidade. O WCST preenche a lacuna entre a academia e a indústria mediante a criação de uma consciência sobre o desenvolvimento atual de tecnologias sustentáveis. Os temas do WCST-2012 incluem, porém sem estas limitações, as seguintes áreas: tecnologias energéticas sustentáveis; gerenciamento de energias renováveis, economia e impactos ambientais; educação; computação verde; projetos de edifícios sustentáveis; sustentabilidade e política; gestão de resíduos; entre outros. Todos os artigos aceitos serão publicados em anais e uma versão adaptada dos trabalhos selecionados será publicada em edições especiais de revistas técnicas. Para enviar um artigo, por favor acesse <http://www.wcst.org/Paper%20Submission.html>. A data limite para receber artigos completos para apresentação é **20 de setembro de 2012**. Para maiores informações, por favor visitar www.wcst.org

35º Simpósio Internacional de Sensoriamento Remoto Ambiental

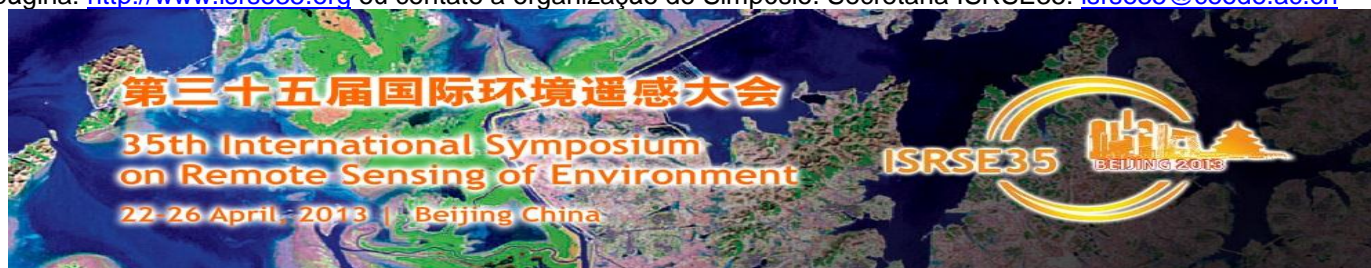
Fonte: <http://english.ceode.cas.cn/>

O 35º Simpósio Internacional de Sensoriamento Remoto Ambiental (em inglês ISRSE35) será realizado em Pequim, China, entre 22 e 26 de abril de 2013. Este é o primeiro Simpósio da série que será realizado na China. O primeiro ISRSE foi realizado em 1962 e reuniu a comunidade científica de todo o mundo para a troca de informações técnicas sobre uma tecnologia emergente chamada Sensoriamento Remoto, uma tecnologia que proporcionava a capacidade de observar a Terra a partir de aviões a grande altitude e, em última instância, a partir de satélites espaciais. Em seus 50 anos de desenvolvimento, a observação da Terra tem avançado significativamente e o Sensoriamento tem se convertido em uma tecnologia plenamente desenvolvida para a observação da Terra e para o monitoramento das mudanças globais. Este Simpósio focará nas teorias e aplicações de observação da Terra que são um elemento fundamental no estudo dos fenômenos relacionados à mudança ambiental global. Neste Simpósio serão analisados

Infraestrutura Global de Dados Espaciais

Boletim Informativo para América Latina e Caribe

também o progresso do Sensoriamento Remoto e as perspectivas para o seu desenvolvimento futuro, para celebrar sua história de meio século. A chamada está aberta para apresentações orais e para seções poster, assim como para seções plenárias (somente por convite). Envie seu resumo até domingo, **30 de setembro de 2012**. Para obter informações detalhadas sobre o envio de resumos e temas, bem como modelos correspondentes, por favor acesse a página: <http://www.isrse35.org> ou contate a organização do Simpósio. Secretaria ISRSE35: isrse35@ceode.ac.cn



[\(Voltar ao início\)](#)

Notícias IGS, links, publicações



International
Geospatial Society



A Sociedade Geoespacial Internacional (IGS) é o braço de membros individuais da Associação GSDI e atualmente busca profissionais ou especialistas para sua filiação, que possuam interesses geoespaciais, com conhecimento em Infraestrutura de Dados Espaciais (IDE), SIG ou relacionados. A sociedade melhora as comunicações em nível mundial entre as pessoas que participam ativamente na promoção, desenvolvimento ou avanço da Infraestrutura de Dados Espaciais e os conceitos relacionados. Veja os benefícios de filiar-se ([espanhol](#)) ([inglês](#)).

[\(Voltar ao início\)](#)

IDE nacionais, notícias, apresentações

ARGENTINA

Convocatória Aberta – identidade visual da Infraestrutura de Dados Espaciais da República da Argentina

Fonte: Difusão IDERA

O Grupo de Trabalho de Difusão e Comunicação Institucional da Infraestrutura de Dados Espaciais da República da Argentina (IDERA) lança a “Convocatória Aberta” para o desenho do logotipo destinado a ser a imagem representativa da IDERA e criar assim sua identidade visual. O concurso é de caráter livre e gratuito, estabelecendo somente uma categoria de participação. O objetivo é dotar a IDERA de uma imagem visual de acordo com sua esfera de trabalho atual. Fichas de inscrição e entrega da proposta até **7 de setembro de 2012**. [Formulário de inscrição](#) / [Termos e condições](#)



CHILE

Seminário Nacional IDE convocou mais de 200 representantes da comunidade da informação geoespacial

Fonte: <http://www.snit.cl/>

Uma ampla convocação teve lugar no seminário “Infraestrutura de Dados Geoespaciais do Chile (IDE Chile)”, realizado no dia 28 de junho. O evento teve por objetivo principal difundir aspectos relevantes da gestão da informação geoespacial e como eles são abordados de maneira ordenada e sistemática pelas infraestruturas de dados geoespaciais. O seminário organizado pela Secretaria Executiva do Sistema Nacional de Coordenação da Informação Territorial (SNIT), deu a conhecer experiências e boas práticas nacionais e internacionais na gestão e no acesso da informação geoespacial pública. Encontram-se disponíveis as apresentações e posters do seminário [aqui](#).



COLÔMBIA

A ICDE participa em oficinas de Governo da Internet

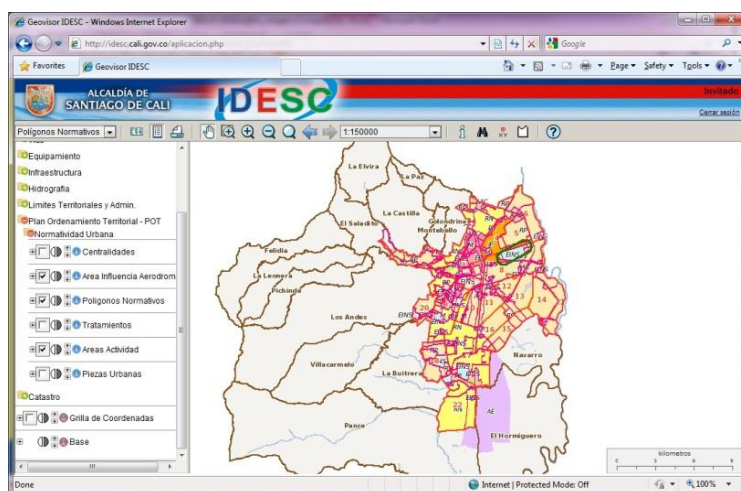
Fonte: <http://www.icde.org.co/>

A Infraestrutura Colombiana de Dados Espaciais (ICDE) participou nas oficinas de Governo da Internet que se realizaram como preparação para a Quinta Reunião Preparatória da América Latina e Caribe para o Fórum de Governo da Internet (www.intgovforum.org), que acontecerá em Bogotá entre 24 e 26 de setembro de 2012. Considerando o exposto pelo Ministério das Tecnologias da Informação e das Comunicações, o objetivo das oficinas é consolidar as contribuições colombianas, propostas de inclusão e temas a serem discutidos, que a Colômbia apresentará na mencionada reunião preparatória, que vai deixar contribuições e os resultados regionais que serão apresentados pela América Latina no Fórum Mundial de Governo da Internet, em Bakú, Azerbaijão, em novembro de 2012. Os temas nos que se participou se enfocaram no acesso, abertura e privacidade, assim como os pertencentes a propriedade intelectual.

A IDESC lança geoserviços e estreia desenho do geoportal

Fonte: <http://www.icde.org.co/>

Alguns mapas e capas da Administração Municipal já podem ser consultados e baixados como imagens ou como arquivo por meio do geoportal da Infraestrutura de Dados Espaciais de Santiago de Cali (IDESC), a qual se pode acessar mediante a página: <http://idesc.cali.gov.co>. Em seu contínuo processo de melhoramento na gestão da informação geográfica do Município, a IDESC coloca a disposição dos usuários geoserviços conformes aos padrões do Consórcio Geoespacial Aberto (em inglês OGC). Os geoserviços disponíveis correspondem a WMS (Web Map Service), WFS (Web Feature Service) e de catálogo. Adicionalmente foi redesenhado o geoportal para facilitar o acesso à informação e foram atualizados seus conteúdos. No geoportal é possível baixar mapas e informação da Prefeitura (planos de ordenamento territorial, planos parciais, fichas normativas, entre outros). De igual maneira, por meio do geoportal pode-se acessar à informação da IDESC (normatividade, apresentações, notícias, objetivos, entre outros) e aos geoserviços. O comissionamento dos geoserviços é um grande avanço na consolidação da IDESC porque se torna mais eficiente a gestão da informação geográfica de Santiago de Cali ao facilitar sua consulta e acesso. Cabe ressaltar que a informação publicada foi documentada com metadatos geográficos conforme os padrões nacionais definidos na norma técnica colombiana NTC4611.



Infraestrutura Global de Dados Espaciais

Boletim Informativo para América Latina e Caribe

DOMINICA

Dominica perto de realizar uma vibrante comunidade de bases de dados geoespaciais

Fonte: lista de carib-gis-users

Dominica está a um passo de realizar uma vibrante comunidade geoespacial de base de dados com a introdução da tecnologia Geonodo. GeoNode é uma plataforma para a gestão e publicação de dados geoespaciais. Este novo sistema permitirá aos ministérios nacionais e organismos preencher, catalogar, ver e compartilhar dados em um depósito central. Em agosto a Divisão de Ordenação do Território em colaboração com o Banco Mundial convocou uma reunião de consulta com os profissionais de coleta de dados para discutir os desafios técnicos na gestão e intercâmbio de dados geoespaciais na Dominica. O Honorável Ministro de Planejamento Físico, Dr. Kenneth Darroux, acolheu com satisfação a iniciativa dizendo que as bases de dados dos Sistemas de Informação Geográfica (SIG) já existentes na ilha faltam intercâmbio de informação e gestão. Hon. Darroux tem a esperança de que esta nova plataforma GeoNode responda a este interesse. "Uma das deficiências da Dominica tem sido a insuficiente colaboração e intercâmbio de dados devido a uma série de razões políticas sobre os dados, principalmente de proteção, as limitações tecnológicas e a falta de capacidade. Todos os sistemas de informação geográfica têm operado de forma independente e a coleta de dados tem sido específica para as necessidades das organizações. Esta situação tem impedido o crescimento e desenvolvimento de uma comunidade vibrante de bases de dados geoespacial na Dominica". O Ministro destacou, também, que outros problemas são a falta de conhecimento entre os departamentos e organizações sobre as geobases de dados existentes, a duplicação dos esforços de coleta de dados, bases de dados obsoletos e gerais na utilização de dados geoespaciais na tomada de decisões. O Ministro destacou que esta iniciativa para conformar uma plataforma geoespacial de código aberto de gestão de dados na Dominica é oportuna, já que facilitará uma maior acessibilidade aos dados e proporcionará um depósito central de dados que permitirá a gestão e o intercâmbio de dados geoespaciais na Internet. Várias organizações internacionais têm identificado a Dominica como um dos países do mundo mais vulneráveis aos desastres naturais. O Ministro confia que este novo sistema ajudará melhor aos encarregados da ilha na tomada de decisões para a redução do risco de desastres. "Devido a que os dados geoespaciais são reconhecidos internacionalmente como um componente crítico das práticas de avaliação de riscos e a gestão de desastres, esta plataforma de gestão proporcionará a oportunidade de manejar as correspondentes bases de dados geográficas em uma localização central tornando-as mais acessíveis aos responsáveis políticos, profissionais e a população em geral para uma decisão informada e oportuna tomada de decisões", disse o Ministro. A plataforma de gestão de dados se espera que apoie duas iniciativas estratégicas de governo para a redução do risco por desastres e adaptação de mudança climática no planejamento do desenvolvimento.



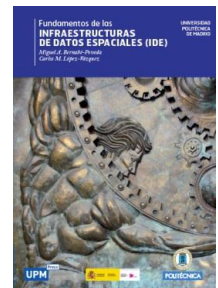
[\(Voltar ao início\)](#)

Artigos e publicações do mês

Livro "Fundamentos das Infraestruturas de Dados Espaciais"

Fonte: Miguel-Ángel Bernabé

Já está disponível o livro "Fundamento das Infraestruturas de Dados Espaciais" em <http://redgeomatica.rediris.es/libroide>. Este livro, com 39 Capítulos, está escrito em mais de um 75% por autores de América Latina da maioria dos países "ao sul do Rio Grande". A redação do livro é simples e evita de expressões que são difíceis de entender para quem não está relacionado com a informática. Pretende ser um texto que informe a todos os interessados nas IDE, desde os técnicos até os políticos. Nas 4as Jornadas da América Latina e Caribe de gvSIG que acontecerão de 24 a 28 de setembro em Montevideu (Uruguai) acontecerá a apresentação oficial do Livro.



Infraestrutura Global de Dados Espaciais

Boletim Informativo para América Latina e Caribe

Livro "Gestão de áreas de riscos e desastres ambientais"

Fonte: Solange T. de Lima Guimarães por meio de Susana Barrera

O livro "Gestão de áreas de riscos e desastres ambientais", já pode ser acessado para leitura ou baixado gratuitamente através da página inicial do programa de pós-graduação em geografia, IGCE-UNESP, campus de Rio Claro: faça um click em *Produções > Livros dos Docentes [os livros dos docentes estão em ordem alfabética]*.
http://www.rc.unesp.br/igce/newpos/new_geo/sum_gestao.php ou na Plataforma Internacional PLURIDOC: www.pluridoc.com / OLAM: <http://www.periodicos.rc.biblioteca.unesp.br/index.php/olam/index> / CLIMEP: <http://www.periodicos.rc.biblioteca.unesp.br/index.php/climatologia/index>



Novo informe sobre o monitoramento da cobertura florestal de Belize, América Central

Fonte: Emil A. Cherrington

Uma nova publicação examina o desmatamento do país centro-americano de Belize: Em colaboração com o Departamento Florestal do Ministério de Bosques, Pesca e Desenvolvimento Sustentável do Governo de Belize, Universidade de Lancaster e o Instituto de Investigação Ambiental da Universidade de Belize, Centro de Água do Trópico Úmido para América Latina e o Caribe (CATHALAC) recentemente publicou um estudo que avaliará: (i) a cobertura florestal atual de Belize [2012], e (ii) as estimativas nacionais de desmatamento para o período 2010-2012. "Cobertura Florestal e Desmatamento em Belize, 2010-2012", segue uma avaliação anterior de 2010, "Cobertura Florestal e Desmatamento em Belize. 1980-2010".



Dado que, ambos os estudos se baseiam nas imagens Landsat da NASA/USGS, a avaliação de 2012 estima a taxa de desmatamento Belize 2010-2012 é de aproximadamente 28.839 hectares/ano (0.8%). Atualmente (início de 2012) a cobertura florestal é estimada em aproximadamente 61,6%, abaixo de uma estimativa revisada de 62,8% no início de 2010. O presente estudo também serve como uma prova de conceito que os dados para o monitoramento e relatórios de cobertura florestal em pequenas nações com florestas tropicais, como Belize, pode ser gerada em detalhes suficientes (escala 1:100.000), e em intervalos regulares. A informação gerada propicia a tomada de decisões no Governo de Belize. E serve como entrada para o planejamento em Belize das atividades no contexto da iniciativa para a Redução de Emissões por Desmatamentos e Degradação de florestas (REDD +). Faça o download do resumo executivo do estudo: http://maps.cathalac.org/Downloads/data/bz_forest_cover_deforestation_2010-2012_summary.pdf A avaliação 1980-2010 também está disponível em: http://www.servir.net/servir_bz_forest_cover_1980-2010.pdf.

Boletim 5 EUROCLIMA: economia da mudança climática na América Latina

Fonte: Boris Ramírez

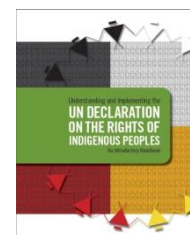


Já está disponível o Boletim 5 de EUROCLIMA, sobre o tema Economia das Mudanças Climáticas na América Latina. Foi preparado com a colaboração de varios investigadores da CEPAL (Comissão Econômica para a América Latina e Caribe das Nações Unidas), que têm contribuído com vários artigos sobre o assunto. O boletim pode ser encontrado na página inicial do portal EUROCLIMA (<http://www.euroclima.org>) ou baixado diretamente de: [Inglês] <http://www.euroclima.org/newsletter5> [Espanhol] <http://www.euroclima.org/boletin5>

Novo Manual sobre os Direitos dos Povos Indígenas

Fonte: <http://law.robsonhall.ca/>

Compreender a Declaração da Organização das Nações Unidas (ONU). Novo Manual sobre os Direitos dos Povos Indígenas. A compreensão e aplicação da Declaração da ONU sobre os Direitos dos Povos Indígenas, um manual introdutório tem sido possível graças ao apoio da Ordem dos Advogados Indígenas e da Faculdade de Direito, com o apoio financeiro da Associação Canadense da Lei dos Advogados para o Fundo de Futuro. O manual fornece uma visão geral introdutória da Declaração das Nações Unidas. Ele é dividido em tópicos que abrangem várias áreas dos direitos



dos povos indígenas. Cada seção temática inclui uma descrição dos direitos, os artigos da Declaração da ONU que se correlacionam e exemplos que são consistentes com o espírito da Declaração da ONU e intenção. [Clique aqui](#) para acessar a versão online em PDF.

O enfoque de intermediação para a interoperabilidade multidisciplinar: um documento de posição

Por Stefano Nativi, Craglia Massimo, Pearlman Jay. Artigo publicado em *International Journal of Spatial Data Infrastructures Research* (Revista Internacional de Pesquisa em Infraestruturas de Dados Espaciais), vol. 7 (2012)

Resumo: pesquisa sobre sustentabilidade global requer um esforço multidisciplinar integrado apoiado por uma infraestrutura cibernética capaz de alavancar grandes volumes de dados e sistemas de informação heterogêneas em todas as disciplinas. Duas abordagens são possíveis para alcançar a interoperabilidade desejada através destes sistemas e dados: a federação e intermediação. Este documento de posição argumenta que o primeiro é apropriado para uma única disciplina ou ambiente de domínio, mas a intermediação é mais escalável e eficaz em domínios multidisciplinares complexos. O artigo identifica os princípios da intermediação e dá exemplos de aplicação prática em relação à descoberta de dados, pesquisa semântica e acesso a dados alcançados no projeto EuroGEOSS. O valor abordagem da intermediação EuroGEOSS foi demonstrado na expansão de fontes de dados disponíveis através do Sistema de Sistemas de Observação da Terra (GEOSS) de algumas centenas a mais de 28 milhões em apenas três meses. Intermediação, portanto, oferece uma oportunidade real para facilitar uma ciência multidisciplinar dados realmente grandes e enfrentar os desafios científicos do nosso tempo. [O artigo completo pode encontrar-se em: <http://ijsdir.jrc.ec.europa.eu/index.php/ijsdir/article/view/281>]

A construção de uma plataforma GeoNode do Caribe em apoio à gestão de risco climático

Fonte: CIVIC através de carib-gis-usuarios

Por Jacob Opadeyi, PhD, Departamento de Engenharia Geomática e Gestão Territorial da Faculdade de Engenharia da Universidade das Índias Ocidentais

O Caribe é a segunda região mais vulnerável do mundo que está muito exposta a fortes impactos dos desastres naturais e variabilidade climática. As pequenas ilhas da região estão no meio de grandes águas oceânicas. Eles estão expostos às tempestades dos furacões, terremotos, tsunamis, inundações, desabamentos e riscos de seca. A incidência destes riscos tem causado enormes prejuízos no desenvolvimento social e econômico da região. A capacidade da região para efetivamente desenvolver respostas de gestão de risco para estes perigos no entanto, é prejudicada pela política inadequada de dados, ferramentas e experiência. Programas estratégicos de Resiliência climática da região enfrentam o desafio de insuficiência de dados e modelos de risco para orientar as decisões políticas e monitorar a eficácia das políticas. Em resposta a estes desafios, o GeoNode Caribe (Carib_GeoNode) é projetado como uma plataforma para facilitar a coleta, gestão, divulgação e análise de dados de risco relacionadas com o clima, de uma forma aberta e gratuita para os usuários finais. Ele é projetado com o objetivo de melhorar o acesso a dados sobre o clima e a exposição das ferramentas que ajudarão a melhorar a base de conhecimento dos políticos responsáveis, profissionais e público em geral. Esta apresentação irá compartilhar parâmetros de projeto Carib_GeoNode, bem como as questões técnicas e de gestão, que deve ser a direção para garantir a sustentabilidade da plataforma [A apresentação encontra-se em:



http://www.understandrisk.org/ur/sites/default/files/files/useruploads/3_ur2012_session_opadeyi_1.pdf

[\(Voltar ao início\)](#)

Infraestrutura Global de Dados Espaciais

Boletim Informativo para América Latina e Caribe

Pesquisas geoespaciais,
aplicações, programas, dados

CATHALAC lança o PortalGIS, visor geográfico para Mesoamérica e o Caribe

Fonte: <http://www.cathalac.org/>

O Centro de Água do Trópico Úmido para a América Latina e o Caribe (CATHALAC) lança o PortalGIS, uma nova ferramenta de GIS para suportar a Mesoamérica e Caribe sobre questões de meio ambiente, risco de desastres, e as mudanças climáticas. PortalGIS é uma sistema web amigável de informação geográfica, que através de um portal interativo, oferece dados temáticos visuais, aplicáveis as diferentes necessidades regionais, compartilha informações geoespaciais disponíveis através da Web para toda a comunidade da região. Esta útil ferramenta permite aos usuários visualizar e compartilhar informações geoespaciais sem a necessidade de software especializado. O portal permite visualizar dados sobre ameaças a catástrofes, alterações climáticas, infraestrutura e dados socioeconômicos. Apoiados por uma infraestrutura robusta interna que garante aos usuários a disponibilidade, a confiabilidade dos processos, bem como a navegação do site de forma mais fácil e eficaz. Além disso, PortalGIS oferece aos usuários um conjunto de ferramentas que ajudam a realizar várias análises e estudos, desde consultar estatísticas populacionais, ver o número e localização dos incêndios diários, até a delimitação interativa de bacias hidrográficas nacionais e das fronteiras. O sistema funciona em conjunto com a Sistema Regional de Visualização e de Monitoramento (SERVIR) para a Mesoamérica que CATHALAC tem vindo a implementar desde 2005. Como parte do desenvolvimento e melhoria contínua desta nova ferramenta, a equipe CATHALAC estará atualizando periodicamente e aumentando o número de camadas de informação disponíveis para o usuário, assim como a introdução de novas funcionalidades, ferramentas e de geoprocessamento do portal. Pode consultar PortalGIS diretamente em: <http://portalgis.cathalac.org/cathalac/maps/>. Um manual técnico detalhado sobre o uso do sistema também está disponível em: <http://portalgis.cathalac.org/cathalac/manual>



Projeto de mapeamento de ecossistemas de Tobago - quatro anos de efetiva ciência da conservação

Fonte: lista de Carib-coral-reefs



Coral Cay Conservation (www.coralcay.org) publicou o seu relatório final, que resume os trabalhos científico e comunitário alcançados no Projeto de Mapeamento de Ecossistemas Costeiros de Tobago (Inglês TECMP) que ocorreu de Abril de 2007 a Junho de 2011. O documento completo pode ser encontrado [aqui](#). Jan-Willem van Bochove, cientista-chefe da Coral Cay disse: "Em face de alguns desafios significativos para este projeto, uma excelente equipe de cientistas, voluntários, universitários e cidadãos interessados tobaguenses mostraram mais uma vez que, com entusiasmo e empenho, grandes coisas podem ser alcançadas. Um dos embaixadores do ambiente de

Tobago foi Peter Trotman, que dirigiu a criação do Speyside Eco-Marine Park Rangers lamentavelmente faleceu no ano passado. Este relatório é dedicado a ele. "...Um banco de dados abrangente, baseado em mais de 900 estudos detalhados, já está disponível. O esforço desta extensa pesquisa foi realizada por voluntários treinados que usaram pesquisas ampliadas de Reef Check. Coral Cay também realizou capacitação sobre Reef Check, incluído o Speyside Eco-Marine Park Rangers, a acadêmicos locais que agora estão liderando a implementação de um parque marinho em torno a alguns dos melhores sítios de biodiversidade em Tobago. Os resultados destes estudos destacam a incrível diversidade da vida marinha de Tobago, e também apontam sérias preocupações sobre a contínua degradação dos arrecifes de coral que têm ocorrido na última década.

gvSIG Batoví, primeira distribuição uruguaia que dá origem ao gvSIG Educa

Fonte: Sergio Acosta y Lara



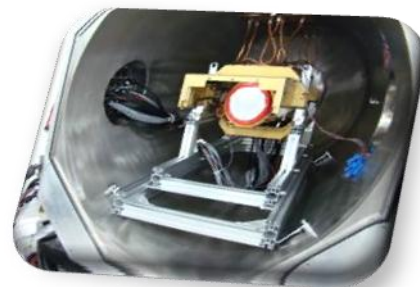
gvSIG Educa é uma personalização do Sistema de Informação Geográfica livre gvSIG Desktop, adaptado como ferramenta para a educação de matérias com componente geográfica. gvSIG Educa tem como objetivo servir de ferramenta a educadores para facilitar aos alunos a análise e a compreensão do território, tendo a possibilidade de adaptar-se aos distintos níveis ou sistemas educativos. gvSIG

Educa facilita a aprendizagem pela interatividade dos alunos com a informação, adicionando a componente espacial ao estudo das matérias, e facilitando a assimilação de conceitos mediante ferramentas tão visuais como os mapas temáticos ou que ajudam a compreender as relações espaciais. Com o "gvSIG Batoví" se apresenta um primeiro conjunto de mapas temáticos previamente elaborados do território uruguaio. A facilidade de acesso a estes mapas temáticos permitirá compartilhar com facilidade cartografia entre docentes e estudantes de toda a comunidade de usuários do gvSIG. URL do projeto: <http://www.gvsig.org/web/home/projects/gvsig-educa>

Satélite brasileiro Cbers-3 conta com câmera inovadora

Fonte: <http://mundogeo.com/>

Uma apresentação sobre a MUX, a primeira câmera para satélite inteiramente desenvolvida e produzida no Brasil, é um dos marcos da comemoração de 51 anos do Instituto Nacional de Pesquisas Espaciais (Inpe), nesta sexta-feira (10), em São José dos Campos. A câmera, já integrada ao satélite sino-brasileiro Cbers-3, que será lançado na China no final do ano, começou a ser projetada em 2005 e seu desenvolvimento cumpre importante função do programa espacial brasileiro, que é a qualificação da indústria nacional. Com 20 metros de resolução e multiespectral, a MUX câmera registra imagens no azul, verde, vermelho e infravermelho, em faixas distintas. Essas bandas espectrais têm funções bem calibradas visando seu uso em diferentes aplicações, principalmente no controle de recursos hídricos e florestais. "A finalidade primária é a coleta de imagens para monitoramento de recursos terrestres. Isso abrange controle e monitoramento hidrológico, florestal, agrícola, perimetral urbana, mineral e até planejamento de ocupação sustentável, queimadas, mineração ilegal, retirada de madeira, entre outros", explica Mário Selingardi, gerente do projeto da MUX no Inpe.



ArcGIS para AutoCAD oferece interoperabilidade avançada entre CAD e SIG

Fonte: <http://spatialnews.geocomm.com/>



A última versão do ArcGIS para AutoCAD, o plug-in livre da ESRI para AutoCAD, melhora a capacidade de intercambiar dados e informação entre as plataformas ArcGIS e AutoCAD. O ArcGIS para usuários de AutoCAD com acesso de leitura/escrita ao ArcGIS Server para os serviços de características permite agora editar geodatabases através do AutoCAD. Permite facilitar a difusão de dados entre usuários de CAD e GIS em toda a empresa, reduz a duplicação do trabalho e aumenta a eficiência. Os profissionais de CAD podem utilizar a aplicação descarregável gratuitamente para adicionar, criar e editar os dados de SIG nos desenhos de AutoCAD. Por exemplo, os usuários podem adicionar mapas e serviços de mapas de servidores corporativos e na nuvem, como o ArcGIS Online, para seus desenhos, provendo ao projeto um contexto geográfico e uma plataforma comum de

Infraestrutura Global de Dados Espaciais

Boletim Informativo para América Latina e Caribe

operação para a organização. O novo lançamento também inclui acesso a serviços de imagem e de geolocalização para navegação dentro de desenhos do AutoCAD. Possui suporte para os sistemas AutoCAD 2010/2011/2012 (32-bit e 64-bit. Para obter mais informação ou para descarregar a nova versão do ArcGIS para AutoCAD, visite esri.com/autocadapp.

A plataforma Kobo: coleta de dados para profissionais reais

Fonte: Bruce Potter



KoBoToolbox

Kobo Toolbox <http://irevolution.net/2012/05/08/kobo-platform/> é um processo de coleta de dados orientado ao campo desenvolvido pela Iniciativa Humanitária de Harvard que tem dezenas de usos potenciais para o planejamento e gestão dos recursos naturais, com o uso de smartphones Android e portátil comum. Mais informações em: <http://irevolution.net/2012/05/08/kobo-platform/> e em: <http://www.kobotoolbox.org>. KoBoForm permite criar pesquisas multimídia para realizar a coleta de dados, integração de vários tipos de dados especiais, tais como códigos de barras, imagens e áudio.

O Índice de Saúde do Oceano

Fonte: lista Carib- coral- reefs

Conservação Internacional e seus parceiros criaram um novo [jogo de mudança de forma](#) de medir a saúde dos nossos oceanos em todo o mundo. É o [Índice de Saúde do Oceano](#), é um passo importante para tornar seres humanos melhores administradores de nossos mares.



[\(Voltar ao início\)](#)

Oportunidades de capacitação, financiamento, prêmios

Curso de geotecnologias para professores de ciências sociais de colégios públicos de Bogotá

Fonte: Luz Angela Rocha

A Universidade Francisco José de Caldas, através do programa de Engenharia Cadastral e Geodésica realizou em 11, 12 e 13 de Julho, o curso-oficina "Geotecnologia e o ensino das ciências sociais", que foi destinado a graduados em ciência social com experiência no ensino da geografia na escola secundária e envolvendo 20 professores, especialmente nas escolas públicas do Distrito Capital de Bogotá. O curso cumpriu o seu objetivo já que teve o intuito de fazer com que os professores se familiarizem com as geotecnologias e encontraram em Sistemas de Informação Geográfica (SIG) e Sensoriamento Remoto ferramentas úteis na sala de aula a serem implementadas em processos de ensino e de aprendizagem .

Mestrado universitário em tecnologias aplicadas em geomática: Geomática 2.0, Web, Informática, Eletrônica, Automática e Telecomunicações

Fonte: Joaquín Segura Martín



O próprio título da Universidade de Jaén é promover as competências e habilidades de vincular diferentes partes de um hardware e software (por exemplo, bibliotecas de programação, programação, APIs de serviços web, dispositivos móveis, sensores, placas de desenvolvimento hardware, etc) com as possibilidades que oferecem os atuais (por exemplo, dados ligados, VGI,

dados de acesso livre, etc) para o desenvolvimento de novos e inovadores aplicativos de banco de dados para geomática. Mais informações em: www.atgeomatics.com

Demonstração do índice de vulnerabilidade do habitat à mudança climática (em inglês HCCVI)

Fonte: Sarah Carr

A gestão baseada em ferramentas de rede para o ecossistema (Inglês MBE) anuncia que irá sediar uma demonstração do índice de vulnerabilidade de habitat para as mudanças climáticas a ser apresentada pelo Pat Comer de NatureServe em 25 de



setembro a 1 pm EDT/10 EE.UU. EE.UU. am PDT / 5 pm hora do Leste. O espaço é limitado. Faça sua reserva no Webinar agora em: <https://www1.gotomeeting.com/register/998022600>. A Terra está mudando rapidamente, o clima requer ajustes substanciais em estratégias existentes para a conservação dos sistemas naturais. Gestores precisam de uma melhor compreensão dos fatores que contribuem para a vulnerabilidade dos ecossistemas e comunidades de plantas para desenvolver novas estratégias de adaptação. O grau de vulnerabilidade às alterações climáticas dos ecossistemas e habitats (Inglês HCCVI) e uma série de documentos de indicadores de vulnerabilidade à mudança climática assim como os indicadores são organizados em categorias de efeitos indiretos, resultados e adaptabilidade. Uma série de indicadores de 3-5 para cada um deles, cada um necessitando de um tipo diferente de análise, produz sub-resultados que são então utilizados para gerar uma pontuação ou classificação de vulnerabilidade relativamente ao tipo de comunidade. Efeitos indiretos incluem mudanças futuras, passadas, presentes e planejadas para a integridade dos ecossistemas (por exemplo, o grau de fragmentação da paisagem em paisagens que suportam um tipo de habitat). Os efeitos diretos podem ser abordados através de diversos indicadores. Por exemplo, a análise de previsões climáticas pode fornecer uma indicação da intensidade relativa de alterações climáticas induzida pelo stress de temperatura e as variáveis de precipitação. Capacidade de adaptação inclui atributos de uma comunidade que é inerentemente mais ou menos resistentes às mudanças climáticas (por exemplo, a amplitude relativa da variabilidade que caracteriza a distribuição natural biofísica). NatureServe testou recentemente o HCCVI com tipos de ecossistemas importantes no Mojave e desertos de Sonora, aplicando os resultados em um workshop com especialistas na região para ajudar a identificar estratégias apropriadas para adaptação às mudanças climáticas. Um replay da apresentação estará disponível no site da Rede Ferramentas EBM em www.ebmtools.org/tools_training/presentations.html uns dois dias depois da apresentação. Caso tenha alguma dúvida, por favor entrar em contato com sarah_carr@naturereserve.org.

Lincoln Institute of Land Policy – Educação a Distância (EAD) – Setembro-Dezembro 2012

Fonte: Programa Latinoamericano e do Caribe

O Lincoln Institute of Land Policy realiza várias atividades educativas na América Latina, incluindo cursos à distância (gratuitos) online. Desta vez, anuncia os próximos cursos a serem oferecidos de 29 de setembro a 9 de dezembro de 2012. O prazo para inscrições encerra dia **12 de setembro** de 2012.

Os links abaixo levam a sites que detalham os programas de aplicação de cursos, tais como: objetivos, métodos de trabalho, conteúdo e calendário de atividades, professores, condições de aplicação e participação

- [Aplicação do cadastro multifinalitário na definição de políticas do solo urbano](#)
- [Projetos SIG aplicados a estudos urbanos](#)
- [Gestão de mercados do solo urbano](#)
- [Financiamento de cidades com solo urbano](#)
- [Dimensões jurídicas das políticas de solo](#)
- [Técnicas de valoração de imóveis](#)
- [Técnicas de análises de mercados de solo urbano](#)
- [Tributação imobiliária e financiamento urbano](#)
- [Políticas do solo em pequenas cidades](#)
- [Mudança climática e políticas de solo](#)



Os resultados da seleção estarão disponíveis a partir de 24 de setembro de 2012 em [Comunicação Seleccionados EAD – Seleccionados EAD FY 1301 \(Set 2012\)](#)

Para ter acesso as listas de selecionados deve-se usar os mesmos dados de login (usuário e senha) usados ao se inscrever. Para consultas e maiores informações, por favor dirigir-se a: Miguel Águila (laconline@lincolninst.edu) Supervisor de Cursos a Distância.

[\(Voltar ao início\)](#)

Oportunidades de trabalho

Diretor Executivo - Marketing e Comunicação

Fonte: www.ogc.org

O Open Geospatial Consortium (OGC Inglês) busca contratar um Diretor Executivo de Marketing e Comunicação. Esta posição em tempo integral é responsável pelo planejamento e implementação de uma ampla gama de marketing,

comunicação e atividades do programa de educação para sensibilizar e aumentar a aplicação de padrões OGC para provedores e usuários de tecnologia em todo o mundo. No âmbito destas atividades também incentiva a participação em programas OGC através do aumento de sócios e patrocínio direto de participação em programas do OGC. Para ser considerado para esta posição, envie o seu currículo junto com exigências salariais e referências para: jobs@opengeospatial.org

Pesquisador associado com pós-doutorado, Centro de Ciências SIG Aplicadas - Universidade de Carolina do Norte

Fonte: Ross K. Meentemeyer



O Centro de Ciências SIG Aplicadas na Universidade de Carolina do Norte em Charlotte (<http://gis.uncc.edu>) está buscando um associado de pesquisa com a formação de pós-doutorado em Ciência da Informação Geográfica com foco na simulação espaço-temporal de sistemas complexos adaptativos espaciais. Dentro das exigências específicas e expectativas incluem: 1) experiência na simulação espaço-temporal (por exemplo, os modelos baseados em agentes e autômatos celulares) e teoria da complexidade, 2) conhecimentos e experiência no uso de modelagem quantitativa terra e mudança da cobertura do solo (urbanização), e ecologia da paisagem, 3) de domínio e conhecimentos de informática na programação (C/C++ de preferência), e 4) experiência com o Linux e / ou computação de alto desempenho e interesse em usar a tecnologia para resolver problemas complexos dentro da ciber-infraestrutura espacial. Conhecimento do uso da terra e sistemas ecológicos no sudeste dos Estados Unidos é uma vantagem. O candidato selecionado trabalhará no Centro de Aplicação da Ciência SIG sob a supervisão do Dr. K. Ross Wenwu Tang Meentemeyer e ter a oportunidade de interagir constantemente com professores, funcionários e alunos. A missão do Centro de Pesquisa se concentra em resolver os principais problemas de recursos e sustentabilidade através da integração de dados geoespaciais, as ciências naturais e sociais, juntamente com técnicas avançadas de modelagem e de computação de alto desempenho. Em particular, o pesquisador de pós-doutorado associado terá a oportunidade de utilizar a infraestrutura do centro de computação avançada, incluindo um grupo de computação de alto desempenho (GEM grupo) e um alto nível de servidor de múltiplos núcleos GPU. Para esta posição, há financiamento disponível para máximo de dois anos, renovável pelo segundo ano se o desempenho é satisfatório. O salário é muito competitivo, incluindo benefícios para a saúde. Para se qualificar, os candidatos devem ter doutorado em Ciência da Informação Geográfica ou áreas afins, juntamente com uma sólida e experiência em tecnologias geoespaciais e de simulação. Análise dos pedidos será iniciada imediatamente e continuar até que a posição seja ocupada. Para se candidatar, por favor, envie as informações eletronicamente para Ross K. Meentemeyer (rkmeente@uncc.edu) ou Wenwu Tang (WenwuTang@uncc.edu) com a mensagem "Spatiotemporal Simulation Post Doc" na linha de assunto do e-mail: incluindo uma carta de apresentação e interesse, curriculum vitae, informações de contato de 3 referências e amostras de escrita (não mais que três) <http://www.gis.uncc.edu>

Grupo de Sensoriamento Remoto da USC

Fonte: Kenneth Young

O Departamento de Geografia da Universidade da Carolina do Sul convida aplicações para o cargo de assistente associado em tempo integral (*tenure track*), com experiência em sensoriamento remoto para começar a trabalhar em 16 de agosto de 2013. Qualificações mínimas incluem um doutorado em geografia ou uma área relacionada, demonstrar grande experiência em publicações em revistas de sensoriamento remoto, atividades de busca por financiamento e participação em nível nacional e internacional em organizações de sensoriamento remoto e GIS. Em particular, procuram-se candidatos com experiência comprovada em ensino e pesquisa em questões teóricas e conceituais de sensoriamento remoto, tais como fotogrametria e sensores multi ou hiperespectrais, infravermelho termal, ou micro-ondas ativo (RADAR). Os candidatos selecionados devem: demonstrar interesse em pesquisas que complementem e ampliem os pontos fortes existentes na teoria e na aplicação do sensoriamento remoto, ter liderado organizações de sensoriamento nacionais / internacionais, ter experiência em prestar assistência a alunos de pós-graduação, ter a capacidade de trabalhar com grupos interdisciplinares e fora do campus. O candidato escolhido irá atuar junto a um departamento de alto nível que oferece graduação, mestrado e doutorado, com uma forte tradição

Infraestrutura Global de Dados Espaciais

Boletim Informativo para América Latina e Caribe

em geociências. O departamento conta com excelentes instalações, reformadas recentemente, para várias atividades especializadas, incluindo laboratórios de pesquisa em ciências GIS e em clima, e um complexo com laboratórios para estudar processos na superfície da Terra, um Centro de Excelência em Educação Geográfica e um Instituto de Pesquisa de Risco e Vulnerabilidade. Para se candidatar, os candidatos devem apresentar currículo, declaração de interesses para o ensino e experiência, nomes e informações de contato (incluindo endereços de e-mail) de quatro referências profissionais, e uma carta descrevendo interesses de pesquisa, realizações e possibilidade de atuação no Departamento de Geografia da USC. Todos os materiais devem ser enviados eletronicamente para o Dr. Michael E. Hodgson, Presidente da Comissão de Pesquisa (hodgsonm@sc.edu). Para que a análise seja feita, os interessados devem enviar suas candidaturas antes de **25 de outubro de 2012**, mas a busca continuará até que um candidato adequado seja nomeado.

[\(Voltar ao início\)](#)

Outros

Granada se torna o terceiro co-presidente do GLISPA

Fonte: Serviços de Informação do IIDS

O primeiro-ministro de Granada, Tillman Thomas, foi escolhido para ser o terceiro co-presidente da Associação Mundial de Ilhas (GLISPA em inglês). Thomas irá se juntar a outros dois co-presidentes, James Michel (Seychelles) e Johnson Toribiong (Palau), e será representado na sede da Organização das Nações Unidas (ONU), em Nova York, EUA, e na Aliança dos Pequenos Estados Insulares (AOSIS em inglês) por Dessima Williams, Representante Permanente de Granada para as Nações Unidas. Granada iniciou seu serviço

no GLISPA como co-presidente da Conferência das Nações Unidas sobre Desenvolvimento Sustentável (UNCSD ou Rio+20), na qual foi co-anfitrião da reunião de alto nível, intitulada "Líderes de valorização da natureza: uma celebração de compromissos". Granada está planejando ser co-anfitriã de uma cúpula de líderes políticos e de negócios em 2013 com Richard Branson, da Virgin, e com Orlando Silva, da Ilhas Virgens Britânicas (BVI em inglês), para lançar a segunda fase do Desafio do Caribe

[\[Site GLISPA\]](#)



Chamada para novos membros do ILC

Fonte: Madiodio Niasse através de Santiago Borrero



assembleia de membros da Coalizão, em abril de 2013. Solicitações devem ser feitas para organizações intergovernamentais e organizações da sociedade civil - incluindo organizações de produtores, organizações de agricultores e/ou indígenas, organizações não-governamentais e institutos de pesquisa - que compartilham a visão e a missão da Coalizão, cuja visão é o acesso seguro e igualitário à terra e seu controle, redução da pobreza, e auxílio para fortalecer a identidade, dignidade e integração. A da ILC é conseguir uma aliança global da sociedade civil e organizações intergovernamentais, para que trabalhem em colaboração, promovendo o acesso seguro e igualitário à terra e seu controle para as mulheres e homens pobres através do diálogo, intercâmbio de conhecimentos e

A Coalizão Internacional para o Acesso à Terra (International Land Coalition - ILC) tem o prazer de anunciar a abertura de uma chamada para novos membros. A cada dois anos, a Coalizão lança uma chamada aberta, que convida organizações interessadas em solicitar a adesão através de um pedido formal. Os pedidos recebidos durante o período corrente serão levados ao conhecimento da Comissão de Sócios, e a decisão sobre a aceitação de novos membros será tomada na próxima

Infraestrutura Global de Dados Espaciais

Boletim Informativo para América Latina e Caribe

capacitação. Indivíduos, governos e o setor privado, tais como corporações, não são elegíveis para a adesão à CIT, embora isso não exclua a possibilidade de cooperação como aliados ou parceiros sobre questões de interesse comum. Os procedimentos e formulários de inscrição podem ser encontrados [aqui](#). O prazo para apresentação de candidaturas é **25 de janeiro** de 2013. Os candidatos serão informados sobre os resultados depois que ocorrer a Assembleia dos Sócios em abril de 2013. Para mais informações, entre em contato com a Secretaria da Coalizão: Sr. Andrea Fiorenza: a.fiorenza@landcoalition.org com cópia para info@landcoalition.org; / <http://www.americalatina.landcoalition.org> - www.landcoalition.org

[\(Voltar ao início\)](#)

América: conferências, eventos

IDE

[Workshop Regional para o Caribe](#)

Fonte: <http://sids-l.iisd.org/>



Este workshop sobre atualização de Estratégias Nacionais de Biodiversidade e Planos de Ação, organizado pela Secretaria do Convênio sobre Diversidade Biológica (CDB) ajudará os países da região do Caribe na revisão e atualização das estratégias nacionais de biodiversidade e Planos de Ação (NBSAPs em inglês), de acordo com o Plano Estratégico da CDB. O evento será realizado de 5 a 7 de setembro de 2012 em Saint James (Port-of-Spain), Trinidad e Tobago. Contato: Secretaria do CDB: secretariat@cbd.int Página Web: <http://www.cbd.int/doc/notifications/2012/nf-2012-093-nbsap-en.pdf>

[O avanço da Quarta Cúpula da Terra Digital](#)



Fonte: Boletim ISDE, vol.2 núm..2 08 2012
Na 4ª Cúpula bianual da Terra Digital em Wellington, Nova Zelândia, que será realizada em setembro deste ano, terá mais de

400 palestrantes e participantes de todo o mundo, que irão se reunir para discutir o tema Terra Digital e tecnologia. As principais palestras e apresentações estarão centradas em três temas centrais: entorno digital, cidades resilientes e crescimento digital. Há ainda uma série de oportunidades de patrocínio disponíveis, que oferecem a oportunidade de apresentar o seu negócio para um público internacional extraordinário. Informações e inscrições em: <http://digitalearth12.org.nz/registration>

[Encontro anual 7 e Simpósio Internacional FIG](#)

Fonte: Santiago Borrero

O encontro anual da Comissão 7 irá acontecer na cidade de La Plata, província de Buenos Aires, Argentina, de 30 novembro a 5 dezembro deste ano. La Plata está localizada a 60 km da capital federal (Buenos Aires). Os workshops vão acontecer na sede do Conselho Profissional dos Agrimensores da Província de Buenos Aires, uma casa antiga e típica, muito agradável. www.cpa.org.ar. Em 4 de dezembro será realizado um simpósio internacional sobre o sistema cadastral na América do Sul e as perspectivas abertas para a normalização LADM (Land Administration Domain Model / Modelo de Domínio da Administração de Terras) e sobre o cadastro triplo A (Accurate = preciso, Authoritative = oficial, A = seguro). O simpósio será realizado no Teatro Argentino de La Plata. A taxa de inscrição do encontro e do simpósio é de US\$1000, incluindo transporte desde Ezeiza



(aeroporto internacional de Buenos Aires), almoço, alojamento e jantar, visita técnica e simpósio. A inscrição para acompanhantes custa US\$250, incluindo transporte desde Ezeiza (aeroporto internacional de Buenos Aires), hospedagem, refeições, visita turística à cidade de La Plata.

Informações sobre a conta bancária da FADA (Federação Argentina de Agrimensores) e formulário de inscrição, estão disponíveis no site do evento: <http://www.agrimensores.org.ar/>. As inscrições antecipadas terminam em **1º de outubro** de 2012

[\(Voltar ao início\)](#)

Infraestrutura Global de Dados Espaciais

Boletim Informativo para América Latina e Caribe

ANO 2012

[Ano 2012](#) Janeiro Fevereiro Março Abril Maio Junho Julho Agosto [Setembro](#) [Outubro](#) [Novembro](#) [Dezembro](#)
[Ano 2013](#) Janeiro [Fevereiro](#) Março [Abril](#) Maio [Junho](#) [Julho](#) Agosto Setembro Outubro Novembro Dezembro

SETEMBRO 2012

3-4 *NOVO*	Cidade de México, México	Seminário Internacional sobre Monitoramento, Avaliação e Gestão por Resultados
3-4 *NOVO*	Bogotá, Colômbia	Segundo Congresso de Pacto Global, Sustentabilidade para um Mercado Influyente e Globalizado
4-5 *NOVO*	Santiago, Chile	Congresso Internacional de Energia Renovável
5-6 *NOVO*	Washington D.C, EUA	XVI Conferência Anual CAF
5-8	Pittsburgh, PA, EUA	XIV Conferência Internacional ACM sobre Computação Ubíqua - UbiComp 2012
7-8 *NOVO*	Mar del Plata, Argentina	Segundas Jornadas Argentinas de gvSIG "Liberando dados"
9-11	Albuquerque NM, EUA	Conferência e Exibição Membros IMTA (Américas) 2012
9-12 *NOVO*	San José, Costa Rica	XXV Congresso Latinoamericano de Hidráulica 2012
9-13	Lake Buena Vista FL, EUA	Reunião Anual do Conselho de Informação Geográfica dos Estados da Nação
11-14	Bogotá, Colômbia	XIV Conferência Colombiana de Usuários ESRI Colômbia 2012
11-14	Corvallis OR, EUA	ForestSAT 2012: Conferência de Promoção da Ciência Baseada em Aplicações do Sensoriamento Remoto e outros Dados Espaciais nos Sistemas Florestais
13-14	Filadelfia PA, EUA	Treinamento em MAPublisher
16-18	Columbus OH, EUA	AutoCarto 2012
17-18	Daytona Beach FL, EUA	VI Oficina Anual CFGIS
18-21	Alta Gracia, Córdoba, Argentina	Congresso Argentino de Sensoriamento Remoto 2012
18-21	Columbus OH, EUA	VII Congresso Internacional sobre Ciência da Informação Geográfica (GIScience 2012)
19-21	Columbus OH, EUA	Ohio GIS 2012
20-21	Denver CO, EUA	SIG nas Rochas / 25 anos de Colaboração Geoespacial
20-21 *NOVO*	Guanajuato, México	Expo sobre Economia Energética
20-22	San José, Costa Rica	XII Congresso Internacional Topografia, Cadastro, Geodésia e Geomática 2012
24-28	Montevideu, Uruguai	XIX Conferência ISTRO e IV Reunião da Sociedade Uruguia da Ciência do Solo. Mais informação em : http://www.Congresos-rohr.com/istro2012
24-28	Montevideu, Uruguai	IV Jornadas da Latinoamérica e Caribe de gvSIG "Crescendo em Comunidade"
26-28	Buenos Aires, Argentina	I Jornadas de Estudos de América Latina e Caribe
27-28	San Salvador de Jujuy, Argentina	VII IDERA
27-29	Tunja, Colômbia	II Convenção sobre Pedagogia Geográfica da Associação Colombiana de Geógrafos (ACOGE) A educação geográfica ante os desafios do século XXI
Set. 30 – Out. 3	Long Beach CA, EUA	Autovation 2012
Set. 30 – Out. 4	Portland OR, EUA	Conferência Anual URISA para Profissionais SIG

OUTUBRO 2012

1	Houston TX, EUA	Reunião de Outono 2012: Novas Técnicas de Posicionamento
1-3	Buenos Aires e Luján, Argentina	Sistemas de Informação Geográfica 2012. Aplicações no Planejamento e Gestão Territorial
1-3	Bogotá, Colômbia	Conferência Latin CACS/ISRM
1-5	Medelin, Colômbia	Conferência Latinoamericana em Informática
1-4	Portland OR, EUA	Conferência Anual URISA para Profissionais em SIG
1-12	Cartago, Turrialba, Costa Rica	I Curso Internacional Uso do Modelo SWAT como Ferramenta para Gestão de Bacias Hidrográficas
3-5	Guadalajara, México	WODES 2012
4-5	Buenos Aires, Argentina	XIX Conferência Latinoamericana de Usuários ESRI

Infraestrutura Global de Dados Espaciais

Boletim Informativo para América Latina e Caribe

4-5	Entre Rios-Concordia, Argentina	XXVI Jornadas Florestais de Entre Rios-Concordia
5-6	La Paz, Bolívia	Conferência Internacional Mudança Climática, Água e Locais Umidos
8-11	Orlando FL, EUA	Simpósio GEOINT 2012
8-12	Guayaquil, Equador	Sétima Conferência Latinoamericana de Objetos e Tecnologias de Aprendizagem
9-11 *NOVO*	Hanover NH, EUA	Conferência e Exibição INTERGEO 2012
10-12	Rio de Janeiro, Brasil	VIII Congresso Internacional Cidade e Território Virtual
10-13	Oakland CA, EUA	XLI Conferência Anual da Associação Norteamericana para a Educação Ambiental (em inglês NAAEE)
15-17	Dallas TX, EUA	Serviço de Campo Interativo
15-19	Santiago del Estero, Argentina	XIV Encontro Internacional Humboldt - "A Hora da Desglobalização"
16-18 *NOVO*	Atenas GA, EUA	Conferência Geoespacial URISA da Georgia 2012
17-20	La Plata - Buenos Aires, Argentina	XI Conferência Internacional INTI La Plata 2012
17-20	Medelin, Colômbia	Conferência Regional das Américas IFLA 2012: Bordas: Paisagens em Alerta
18-20	Santiago, Chile	Conferência UC-ICA Latinoamérica
18 *NOVO*	São Paulo, Brasil	3as Jornadas Brasileiras do gvSIG Contato: jornadas.brasileiras@gvSIG.org
22 *NOVO*	Houston TX, EUA	Conferência sobre Gasodutos de Petróleo e Gasolina
22-23	Guayaquil, Equador	Primeiro Congresso Latinoamericano de SIG Livre e de Código Aberto (América OSGIS)
23-24	Punta del Este, Uruguai	XXXIV Conferência Internacional de Autoridades de Proteção de Dados Pessoais e Privacidade no Uruguai
23-25	Mérida, Venezuela	II Congresso Venezuelano de Sistemas de Informação Geográfica SIG (COVESIG)
23-25 *NOVO*	Atlanta GA, EUA	XII Avaliação Anual de Gestão Resposta e Restauração
23-26	Montevidéu, Uruguai	V Congresso ALAP 2012, as Transições na América Latina e Caribe. Mudanças Demográficas e Desafios Sociais Presentes e Futuros
24-25	Santiago, Chile	II Encontro de Usuários ESRI Chile
24-26	Buenos Aires, Argentina	III Congresso Internacional e X Simpósio de América Latina e Caribe "A região frente a desafios das crises e paradigmas no sistema internacional e regional. Análise histórica, econômica e sociopolítica" - CEINLADI
24-26	San Francisco CA, EUA	Congresso Mundial de Engenharia e Ciências da Computação 2012
24-28	Ibagué, Colômbia	VI Curso Internacional Ferramentas para o Monitoramento do Sequestro de Carbono em Sistemas de Uso da Terra
Out. 28 – Nov. 1	Tampa FL, EUA	Conferência Especializada MAPPS/ASPRS 2012
29-31	Concepção, Chile	Reunião SIRGAS 2012

NOVEMBRO 2012

1-4	Vancouver BC, Canadá	XXXVII Reunião Anual da Associação de História da Ciência "Geografia histórica e história do capitalismo"
5-7	San Diego CA, EUA	SI World 2012 - Inteligência em Contexto
5-7	Las Vegas NV, EUA	Conferência de Usuários Trimble Dimensions
5-9	Santiago y Temuco, Chile	Simpósio "Identidades em Produção: Movimentos Produtivos e Identificativos entre Povos Indígenas e Minorias Étnicas e Raciais na América Latina" . Contato: Dr. Luis Fernando Angosto Fernández (luis.angosto-ferrandez@sydney.edu.au), e Dra. Sabine Kradolfer (kradolfer.sabine@gmail.com)
5-9	San Miguel de Tucumán, Argentina	XXVI Reunião Científica (AAGG2012) e Primeira Oficina Internacional de Geomática
7-9	Cuenca, Equador	IEEE Latincom 2012
8-9	Atlanta GA, EUA	Treinamento em MAPublisher
11-13	Bogotá, Colômbia	III Congresso Científico Nacional sobre Gestão e Administração de Desastres (CONGESAD 2012) . Modelos de resposta operativa
12-14	San Miguel de Tucumán, Argentina	II Seminário Internacional sobre Micro-territorialidades nas Cidades
12-16	Montego Bay, Jamaica	Conferência URISA SIG do Caribe
14-15	Bogotá, Colômbia	Conferência e Exposição 4G Latinoamérica 2012
14-16	Buenos Aires, Argentina	44ª Reunião do Conselho Diretivo do IPGH

Infraestrutura Global de Dados Espaciais

Boletim Informativo para América Latina e Caribe

14-16	Buenos Aires, Argentina	Segundas Jornadas Nacionais de Investigação e Docência em Geografia Argentina (2da. JONIDGA) Oitavas Jornadas de Investigação e Extensão do Centro de Investigações Geográficas (8º JIECIG)
16	Santiago de Chile, Chile	Terceiro Colóquio "Geografia, Movimentos Sociais e Território" do IV Seminário de Geografia Crítica "Gladys Armijo Zúñiga"; "Geografia Social e Pedagogia Crítica em Ação Transformativa"
17-19	Berkeley, EUA	Quarto Congresso Internacional sobre Ciência e Sociedade
19-23	Cayena, Guyana Francesa	Simpósio SELPER 2012: a Observação da Terra para um Mundo Mais Verde e Solidário / Contato: Contat@selper2012.com
26-29	Montevideu, Uruguai	VIII Conferência Regional FIG
27-29	Las Vegas NV, EUA	Universidade Autodesk
Nov.4 - Dez.4	Buenos Aires, Argentina	Reunião Anual da Comissão 7 da FIG

DEZEMBRO 2012

5	Buenos Aires, Argentina	Simpósio Internacional da Comissão 7 da FIG
27-29	Las Vegas NV, EUA	Sessão de Planejamento Estratégico IMTA (Américas) 2012

ANO 2013

[Ano 2013](#) [Janeiro](#) [Fevereiro](#) [Março](#) [Abril](#) [Maio](#) [Junho](#) [Julho](#) [Agosto](#) [Setembro](#) [Outubro](#) [Novembro](#) [Dezembro](#)

JANEIRO 2013

13-14	Vancouver, Canadá	IX Conferência Internacional sobre Tecnologia, Conhecimento e Sociedade
24-25 *NOVO*	Redlands CA, EUA	Cúpula Geodesenho

FEVEREIRO 2013

11-13	Denver CO, EUA	Fórum Internacional de Mapeamento LIDAR
-------	----------------	---

ABRIL 2013

1-5	Habana, Cuba	V Convenção Cubana de Ciências da Terra - GeoCiências 2013
9-13 *NOVO*	Los Angeles CA, EUA	Reunião anual da Associação Americana de Geógrafos de 2013

JUNIO 2013

18-20 *NOVO*	São Paulo, Brasil	MundoGEO#Connect LatinAmerica 2013
------------------------	-------------------	--

JULHO 2013

A ser determinada	Lima, Peru	XIV Encontro de Geógrafos da América Latina (EGAL), Lima 2013 "Reencontro de Saberes Territoriais Latinoamericanos"
-------------------	------------	---

[\(Voltar ao início\)](#)

Em qualquer correspondência ou publicação que faça uso das referências de nossos boletins, por favor mencione como fonte de informação o IDE-LAC

Para assinar o informativo IDE-LAC, por favor faça-o on line em:

<http://www.gsdi.org/newslist/gsdisubscribe.asp>

Editora, Nancy Aguirre, IPGH, cnaguirre@ipgh.org

Associação para a Infraestrutura Global de Dados Espaciais <http://www.gsdi.org>

CLÁUSULA:

GSDI, IPGH ou o Editor não serão responsáveis por erros, equívocos, erratas ou informação incorreta. Copyright © 2012. Direitos reservados.