

Infraestructura Global de Datos Espaciales

Boletín Informativo para Latinoamérica y el Caribe

IDE-LAC

Septiembre

2012

Vol. 9, No.9

Infraestructura de Datos Espaciales - Latinoamérica y el Caribe (IDE-LAC) es un boletín regional, mensual, electrónico y gratuito de la [Asociación para la Infraestructura Global de Datos Espaciales](#) (GSDI). El boletín se concentra en aspectos de las Infraestructuras de Datos Espaciales y en aspectos de SIG, percepción remota y administración de datos en Latinoamérica y el Caribe relacionados con IDE. Busca crear conciencia, proveer información útil para el fortalecimiento de iniciativas nacionales de IDE y apoyar la sincronización de esfuerzos regionales.



Global Spatial Data Infrastructure

GSDI

[Definición de GSDI](#)

El [Instituto Panamericano de Geografía e Historia](#) (IPGH), entidad miembro de GSDI y el [Comité Permanente para la Infraestructura de Datos Espaciales de las Américas](#) (CP-IDEA) promueven el desarrollo de IDE en la región. El boletín es preparado por el IPGH para GSDI.

[Mensaje del Editor](#)

[Contribuciones a este número](#)

[IDE globales y regionales, noticias, presentaciones](#)

[Noticias IGS, vínculos, publicaciones](#)

[IDE nacionales, noticias, presentaciones](#)

[Artículos y publicaciones del mes](#)

[Investigaciones geoespaciales, aplicaciones, programas, datos](#)

[Oportunidades de capacitación, financiamiento, premios](#)

[Oportunidades de trabajo](#)

[Otros](#)

[América: conferencias, eventos IDE](#) (años [2012](#) y [2013](#))



Mensaje del Editor

Este número de IDE-LAC destaca: El segmento de **IDE Globales y Regionales** comprende notas sobre la iniciativa ONU-GGIM en hidrografía; webinar de OGC sobre Mapeo de la Salud; Iniciativa Regional para la reducción de riesgos (R3i) de OCT; "Presidential Award" de ESRI otorgado a GeoSUR; Filipinas se embarca en "Un mapa"; Ordnance Survey proporciona experiencia internacionalmente; y conferencias relevantes a desarrollarse en el resto del mundo. La sección de **IGS** incluye una breve convocatoria de membresía. La división de **IDE Nacionales** informa sobre la Convocatoria Abierta para la identidad visual de IDERA en Argentina; Seminario Nacional de IDE en Chile; ICDE participa en talleres de Gobernanza de Internet, y nuevo diseño del geportal de IDESC en Colombia; la comunidad de bases de datos geoespaciales en Dominica. Los **Artículos y Publicaciones** incluyen comentarios acerca del nuevo libro "*Fundamentos de las Infraestructuras de Datos Espaciales*"; el libro "*Gestión de áreas de riesgos y desastres ambientales*"; un nuevo informe sobre el monitoreo de cobertura forestal en Belice; el Boletín 5 de EUROCLIMA sobre economía del cambio climático en América Latina; el reciente Manual de los Derechos de los Pueblos Indígenas; y dos artículos: *El enfoque de intermediación para la interoperabilidad multidisciplinaria*, y *La construcción de una plataforma GeoNode del Caribe en apoyo a la gestión del riesgo climático*. Las **Investigaciones y Aplicaciones Geoespaciales** señalan el lanzamiento del PortalGIS de CATHALAC; el Proyecto de mapeo de ecosistemas de Tobago; el Satélite brasileño Cbers-3 con su innovadora cámara; la interoperabilidad de ArcGIS para AutoCAD; la plataforma Kobo para recolección de datos; y el Índice de Salud del Océano. La sección de **Oportunidades de Capacitación y Financiamiento** recoge convocatorias

internacionales y nacionales, entre ellas, programas de cursos de postgrado, cortos y talleres relevantes, entre ellos el Máster universitario en Tecnologías aplicadas en geomática en España. Finalmente, en la última partición se relacionan **Eventos en las Américas**.

El boletín IDE-LAC está disponible en portugués! La traducción del boletín IDE-LAC al portugués es posible gracias a los graduandos de UNESP **Mateus de Barros Manhani** y **Esrom A. Rissate Júnior**; da UFPE **Caroline Martins** y a los ingenieros cartógrafos: **Alexandre Scussel**, asistente editorial de MundoGEO. **Annette Pic**, MSc en Percepción Remota; **Camila Bassetto Guedes**, asesora del Subdepartamento de Operaciones del DECEA; **Edilce Figueiredo Burity**, Tecnóloga en Información Geográfica y Estadística del IBGE/PE; **Edmilson Martinho Volpi**, Secretaria de Medio Ambiente SP; **Eduardo Freitas**, editor de MundoGEO; **Flávio Porfirio**, UGP-Barragens del ITEP; **Juan Carlos Girona Mamani**, consultor en Geotecnologías y Soluciones de TI para Geo información; **Rodrigo Quirino** Tecnólogo en Información Geográfica y Estadística del IBGE/RJ; **Silvana Camboim** Profesora de la UFPR; **Silvane Paixão**, PhD en Catastro Técnico Multifinanciado y Gestión Territorial. Bajo la coordinación general de **Silvane Paixão** y revisión de **Eduardo Freitas**.

Los números anteriores de este boletín se encuentran en el sitio Web de GSDI: <http://www.gsdi.org/newsletters.asp>

Editor: Nancy Aguirre, Instituto Panamericano de Geografía e Historia (IPGH), <http://www.ipgh.org.cnaguirre@ipgh.org>

Infraestructura Global de Datos Espaciales

Boletín Informativo para Latinoamérica y el Caribe

[\(Volver al inicio\)](#)

Contribuciones a este número

Agradecemos sus contribuciones a este número del Boletín IDE-LAC a:

Sergio Acosta y Lara	Departamento de Información Geográfica, Dirección Nacional de Topografía (MTOP), Grupo de Trabajo IDE (GTIDE-AGESIC), Uruguay
Susana Barrera	Profesor Asociado, Departamento de Geografía, Universidad Nacional, Bogotá, Colombia
Miguel-Ángel Bernabé	Grupo Mercator, Universidad Politécnica de Madrid, ETSI Topografía, Geodesia y Cartografía, Madrid, España
Santiago Borrero	Secretario General, Instituto Panamericano de Geografía e Historia, IPGH, México
Arturo Brun-Martínez	Arquitecto, Colombia
Sarah Carr	Coordinador de Herramientas de Manejo de la Red de Ecosistemas, NatureServe, Arlington, VA, EUA
Emil A. Cherrington	Científico Principal, División de Investigación Aplicada y Desarrollo, Panamá
James Clinton	WCST - 2012
Solange T. de Lima Guimarães	Coordinación del Laboratorio de Interpretación y Valoración Ambiental (LIVA), Depto. de Geografía, Universidad Estadual Paulista (UNESP), campus de Rio Claro (SP) – Brasil
Ross K. Meentemeyer	Profesor, Director Ejecutivo, Centro de Ciencias SIG Aplicadas, Director de Programas de Maestría y Doctorado de Geografía, Charlotte UNC, Departamento de Geografía y Ciencias de la Tierra, Charlotte, NC, EUA
Madiodio Niasse	Director, Secretaría de la Coalición, Roma, Italia
Bruce Potter	Fundación Island Resources IRF, Washington DC, EUA
Boris Ramírez	Experto Comunicación y Visibilidad, Programa EUROCLIMA
Luz Angela Rocha	Profesor Asociado, Facultad de Ingeniería, Directora Semillero de Investigación SDI-Infraestructuras de Datos Espaciales, Universidad Distrital F.J.C. Bogotá, Colombia
Joaquín Segura Martín	Máster Universitario en Tecnologías Aplicadas en Geomática, Universidad de Jaén, España
Eric van Praag	Coordinador Programa GeoSUR
Kenneth Young	Profesor, Departamento de Geografía y Medio Ambiente, Universidad de Texas en Austin, EUA

[\(Volver al inicio\)](#)

IDE globales y regionales, noticias, presentaciones

[Naciones Unidas informó acerca de la hidrografía](#)

Fuente: <http://www.hydro-international.com/>



UN-GGIM | United Nations Initiative on
Global Geospatial Information Management

El pasado mes de agosto, la segunda reunión del Comité de las Naciones Unidas de Expertos en Gestión Global de Información Geoespacial (en inglés UN-GGIM) tuvo lugar en Nueva York, EUA. El GGIM ha invitado a la Organización Hidrográfica Internacional (en inglés OHI), a través del Bureau Hidrografico Internacional (IHB), para proporcionar información que puede ser incorporada en la labor continua del informe GGIM sobre la situación de la cartografía en el mundo. Esto proporcionó una oportunidad para informar a los representantes de alto nivel de los Estados miembros de la Organización de las Naciones Unidas (ONU) sobre la situación actual de la hidrografía mundial. También hace hincapié en la importancia de seguir mejorando la información y el uso de la publicación C-55 de OHI titulada “Estado

Infraestructura Global de Datos Espaciales

Boletín Informativo para Latinoamérica y el Caribe

de los levantamientos hidrográficos y las cartas náuticas mundialmente". Tras un debate sobre las normas internacionales, la Organización Internacional de Normalización (en inglés ISO), la OHI, y el Consorcio Geoespacial Abierto (en inglés OGC) fueron invitados a desarrollar propuestas sobre cuestiones relacionadas con el establecimiento de normas en la comunidad internacional para su examen en la próxima reunión de GGIM. Este es otro paso importante para la OHI porque va a poner de relieve el papel que esta organización está jugando en el escenario mundial de los estándares geoespaciales, y en particular su reciente trabajo sobre el establecimiento de la norma S-100. El trabajo de la ONU-GGIM es cada vez más relevante para la OHI. En la actualidad existe un reconocimiento de la hidrografía y el dominio marítimo en su labor. Esto, a su vez, proporciona una oportunidad para que la labor de los Servicios Hidrográficos de los Estados miembros de la OHI, llame la atención de los niveles superiores del sistema de las Naciones Unidas. Además, se lleva a cabo un activo debate en las Naciones Unidas-GGIM sobre el desarrollo de las Infraestructuras de Datos Espaciales (IDE) en todo el mundo. El Grupo de Trabajo OHI MSDI puede monitorear la evolución de las IDE en el mundo y promover el papel que pueden desempeñar los Servicios Hidrográficos en el suministro de datos e información fundamentales que abarcan el ámbito marítimo. La tercera sesión de GGIM se llevará a cabo del 24 al 26 julio de 2013 en Cambridge, Reino Unido. El foro de la ONU de alto nivel sobre la gestión de la información geoespacial se llevará a cabo en Doha, Qatar del 4 al 6 de febrero de 2013.

Trevor Taylor se une a la OGC como Director de Servicios para las Américas

Fuente: Comunicado de prensa de OGC a través de Santiago Borrero

OGC Network

resources for and by the community

El Consorcio Geoespacial Abierto (en inglés OGC ®) ha nombrado a Trevor Taylor en el cargo de Director de Servicios para las Américas. "La comunidad OGC es muy afortunada de contar ahora con Trevor Taylor en nuestro equipo", dijo Jeff Burnett, Vicepresidente de Operaciones y Finanzas de OGC. "Como representante miembro, él fue un enorme contribuidor, y ahora él trabajará tiempo completo para asegurar que todos nuestros miembros en las Américas obtengan el máximo partido de sus membresías." Trevor Taylor tiene más de 24 años de experiencia en el sector privado en la comunidad internacional de Observación de la Tierra. Con una formación en Geografía (Universidad de Carleton, Canadá), el Sr. Taylor ha trabajado con tecnologías Dipix, tecnologías Interra (ahora InterMap) y, durante los últimos 18 años, PCI Geomatics donde su último cargo fue Director de Desarrollo de Negocios con énfasis en América Central y del Sur. El Sr. Taylor tiene una gran experiencia global en una amplia variedad de servicios técnicos, clientes, proyectos, empresas y actividades de planificación estratégica. El Sr. Taylor fue el contacto de negocios de PCI Geomática con OGC en la última década, representando los intereses de PCI y OGC en los niveles técnico, directivo, alto directivo y estratégico, en particular en América del Sur, India, China y Europa Occidental. Además, el Sr. Taylor estuvo implicado en la fase inicial del Consejo Asesor Global de OGC. Visite el sitio Web de OGC en <http://www.opengeospatial.org/>

OGC anuncia webinar sobre Mapeo de la Salud

Fuente: info@opengeospatial.org

El Consorcio Geoespacial Abierto (en inglés OGC ®), en colaboración con Directions Media, invita a la comunidad internacional de la salud a participar del webinar gratuito de una hora el **26 de septiembre** de 2012, a las 4:00 pm UTC (11:00 am EST). En este cuarto webinar de GovFuture (<http://www.ogcnetwork.net/node/1568>) se mostrará cómo el mejoramiento del intercambio de información geoespacial juega un papel importante en el progreso de la salud pública. Eddie Oldfield, BA, Director, Climate Change NB Hub en la Asociación Lung de New Brunswick, describirá su trabajo en la coordinación de la implementación de estándares de interoperabilidad geoespacial para intercambiar, integrar y visualizar información distribuida sobre la salud y el medio ambiente. Las aplicaciones que ha estudiado incluyen enfermedades crónicas, recursos, infraestructuras críticas, contaminación, información meteorológica así como vigilancia y control de pandemias para la salud pública. El trabajo actual de Eddie Oldfield implica la creación de un portal nacional para reunir los recursos climáticos y de salud para los tomadores de decisiones en salud pública, la gestión de emergencias municipales y la adaptación al clima local. El portal ayudará en la ampliación de la alerta y respuesta pública sobre altas temperaturas para la salud, resiliencia de la comunidad / reducción de desastres, modelización de los impactos históricos y pronóstico del clima en la salud pública. El portal

Infraestructura Global de Datos Espaciales

Boletín Informativo para Latinoamérica y el Caribe

permitirá a los tomadores de decisiones utilizar diversas fuentes de datos a través de servicios que implementan los estándares de Web Map Service (WMS), Web Feature Service (WFS) y Web Processing Service (WPS) de OGC. Los detalles del webinar e inscripción están disponibles en: <http://www.directionsmag.com/webinars/>. El seminario será impartido en inglés y forma parte del programa GovFuture de la OGC para los gobiernos locales y subnacionales. Los niveles asequibles de membresía, el OGC “GovFuture-Gobiernos Locales” y “GovFuture-Gobiernos Subnacionales” ofrecen a los gobiernos locales y subnacionales recursos únicos en línea y una visión de la política geoespacial y desarrollos tecnológicos mundiales. Este nivel de membresía de OGC se centra en el valor de la utilización de normas de apoyo a las actividades civiles del gobierno. Los miembros GovFuture tienen la oportunidad de relacionarse con sus pares de todo el mundo, con representantes de otros niveles de gobierno al igual que con proveedores y universidades a través de eventos y canales de comunicación de OGC.

Diagnóstico 2012 de IDE en las Américas (CP-IDEA-GTplan)

Fuente: Santiago Borrero



En su 9ª. Reunión Plenaria, el Grupo de Planeamiento GTplan de CP-IDEA presentó el “Diagnóstico sobre temas relevantes de la gestión de información geoespacial y desarrollo de las Infraestructuras de Datos Espaciales – IDE en los países de las Américas”. Esta novedosa publicación se encuentra disponible [aquí](#).

44 Reunión del Consejo Directivo del IPGH

Fuente: Santiago Borrero

La 44 Reunión del Consejo Directivo del IPGH tendrá lugar en Buenos Aires, Argentina entre los días 14 y 16 de noviembre próximos. Dentro de las actividades científicas que se llevarán a cabo, en paralelo, se encuentran el 5 Encuentro del Programa GeoSUR y una nueva reunión de IDERA (Infraestructura de Datos Espaciales de la República Argentina). Asimismo el temario del Consejo Directivo incluye dentro del Comité de Trabajo de Política Científica, el Informe del Grupo de Trabajo pro tempore (Resolución 4, 43-RCD, Rep. Dominicana 2011) del Comité para la Infraestructura de Datos Geoespaciales de las Américas (CP-IDEA) de la Comisión de Cartografía. Más información en www.ipgh.org



[Iniciativa Regional para la reducción de riesgos \(R3i\) de OCT](#)

Fuente: Arturo Brun-Martínez

United Nations Development Programme



British Virgin Islands

Barbados and the OECS

El R3i de OCT cubre los Países y Territorios de Ultramar (en inglés OCT) ingleses y holandeses de la región Caribe, un total de siete territorios (Anguila, Aruba, Islas Vírgenes Británicas, Islas Caimán, Montserrat, Islas Turcas y Caicos, y las Antillas Holandesas [Bonaire, Curaçao, St. Maarten, Saba y St. Eustatius]). Estos países son vulnerables a diversas amenazas naturales e impactos del cambio climático y a la vez tienen ecosistemas frágiles, concentración de asentamientos y funciones importantes tanto en zonas costeras bajas como en otras ubicaciones propensas a amenazas. Este proyecto busca abordar el riesgo y la exposición de estas pequeñas islas, proporcionando una red de infraestructura regional, programas, políticas y protocolos para fortalecer su capacidad de predecir y prepararse para los desastres naturales, y por tanto, mejorar la resiliencia, reducir el riesgo y la pérdida subsiguiente. R3i está financiado por la Comisión Europea por una suma de €4.932m que cubren un período de 4 años (2009-2012). Al final del proyecto se espera:



Infraestructura Global de Datos Espaciales

Boletín Informativo para Latinoamérica y el Caribe

- Aumento en la capacidad de mapeo de riesgos y evaluación de vulnerabilidad asociada, para ser incorporados a los sistemas de información geográfica con la finalidad de mejorar los procesos de planificación y desarrollo
- Un sistema regional de alerta temprana piloto para los países OCT, basado en un protocolo automatizado de alertas
- Creación de capacidad en respuesta, rescate y recuperación, con el fin de acortar los períodos de recuperación a través de las prácticas de evaluación del riesgos de uso y prácticas de mitigación para la planificación del desarrollo
- Fortalecimiento de las estructuras locales de gestión de desastres y las capacidades en cuanto a las herramientas y las mejores prácticas para apoyar la gestión integral del riesgo de desastres
- Mayor cooperación y coordinación entre los OCT, con la documentación y difusión de buenas prácticas

El R3i enfatiza el aprendizaje intraregional y el intercambio de herramientas, conocimientos y mejores prácticas para optimizar las capacidades de los territorios individuales y colectivos. Entre otras actividades, apoyará a los departamentos en gestión de desastres y Sistemas de Información Geográfica de los OCT con el modelado, simulación y planificación, basándose en la experiencia y conocimientos relacionados obtenidos en las Islas Caimán. Otros proyectos incluyen la integración de los resultados de los modelos en mapas cuantitativos de vulnerabilidad por múltiples amenazas con fines de apoyar la inversión en las estrategias de mitigación de riesgos, así como completar y/o iniciar estudios de vulnerabilidad de construcciones y mejorar la evaluación cuantitativa de los riesgos a la infraestructura crítica para apoyar la inversión en las estrategias de mitigación de riesgos.

Programa GeoSUR reconocido con el “Presidential Award” de ESRI

Fuente: Eric van Praag

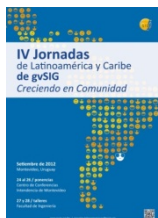
La empresa ESRI, la principal empresa generadora de software SIG (Sistemas de Información Geográfica) a nivel mundial, ha concedido al Programa GeoSUR el reconocido “Presidential Award”, máxima distinción concedida por ESRI que fue entregada durante un seminario ejecutivo que se realizó antes de la apertura de su conferencia anual en San Diego, EUA. El premio fue concedido a la CAF y al Instituto Panamericano de Geografía e Historia (IPGH) por el desarrollo del portal de América Latina que ha impulsado el Programa GeoSUR. Éste es un importante reconocimiento a estas dos instituciones y también a las más de 60 instituciones que participan en este Programa. Asimismo ESRI Venezuela otorgó a GeoSUR su premio anual durante una ceremonia realizada en Caracas durante el mes de julio, lo que constituye también un importante reconocimiento al esfuerzo de CAF para integrar una red de información geográfica de América Latina.



Coordinador de GeoSUR vinculado con OGC y GSDI

Fuente: Eric van Praag

Eric van Praag, coordinador del Programa GeoSUR, ha aceptado el nombramiento del Consorcio Geoespacial Abierto (en inglés OGC) para formar parte de su Consejo Global de Asesores (Global Advisory Board). El Consejo ofrece apoyo a la organización OGC para el establecimiento de sus estrategias organizacionales y su Programa Global de Comunicaciones. El Ing. van Praag también ha aceptado ejercer la coordinación del Comité Técnico de la Asociación Internacional GSDI. Este Comité lleva un control de diversos aspectos técnicos que inciden en el desarrollo de las IDEs a nivel local, nacional y mundial. Cabe destacar que el Ing. van Praag es el representante de Suramérica en el Consejo Directivo de la Asociación para el presente periodo. Ambos nombramientos constituyen un reconocimiento a los logros alcanzados por el Programa GeoSUR a nivel regional e internacional.



Talleres 4as Jornadas de Latinoamérica y Caribe de gvSIG

Fuente: Sergio Acosta y Lara

Los días 27 y 28 de septiembre, al finalizar las [4as Jornadas de Latinoamérica y Caribe de gvSIG](#), se realizarán ocho talleres en las instalaciones de la Facultad de Ingeniería, Universidad de la República, Montevideo (Uruguay). Los talleres tendrán los siguientes temarios: (1) Usuarios avanzados, (2) Batoví, (3) Usuarios básico, (4) Extensiones, (5) Desarrollo, (6) Publicación mapas, (7) Modelos de Saneamiento y (8) Saneamiento: Aplicaciones en gvSIG. La inscripción a los talleres es gratuita e

independiente de las Jornadas, se puede realizar desde <http://www.gvsig.org/web/community/events/jornadas-lac/2012/talleres/>. Por motivos de aforo, se admitirá como máximo la inscripción a dos talleres por persona, el segundo de ellos sujeto a confirmación.

[IGNITE stage en la Plataforma Regional](#)

Fuente: UNISDR-Américas a través de Santiago Borrero

Plataforma Regional para la Reducción del Riesgo de Desastres en las Américas Invirtiendo para la Resiliencia - III Sesión - Buenos Aires, Argentina 29 - 31 de octubre 2012. La Plataforma Regional es un espacio participativo de intercambio de conocimientos, que promueve la planificación, monitoreo y toma de decisiones colectivas y estratégicas, así como las acciones para el avance en la implementación del Marco de Acción de Hyogo 2010-2015 (MAH), vinculando esfuerzos internacionales y nacionales. La Plataforma Regional para la Reducción del Riesgo de Desastres en las Américas 2012 incluirá un "espacio abierto", llamado IGNITE Stage (pequeño pódium con sillas), donde las/los participantes tendrán la oportunidad de presentar sus iniciativas o proyectos en reducción del riesgo de desastres. En el espacio especial llamado

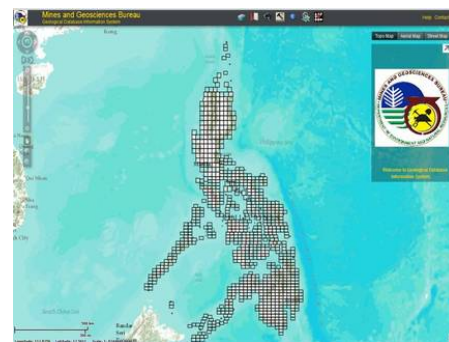


IGNITE stage, las/los participantes de la Plataforma Regional podrán presentar -durante 15 o 30 minutos- temas o iniciativas en reducción del riesgo de desastres. IGNITE stage estará abierto los días 29 y 30 de octubre de 10:00 a 13:00 y de 14:00 a 19:30, el día 31 únicamente de 10:00 a 13:00. A las propuestas seleccionadas se asignará un espacio de 15 o 30 minutos en el Ignite Stage. Se dará preferencia a sesiones cortas e interactivas, así como nuevos temas. La fecha límite para aplicar es el **30 de septiembre** y los seleccionados serán notificados el 10 de octubre. El programa diario del Ignite Stage será publicado en la sede del evento y en el website de la Plataforma Regional. Sin embargo, se sugiere a las/los participantes promover sus presentaciones para fomentar la asistencia. Para expresar su interés, por favor descargue el formato en <http://eird.org/pr12/index.html> y envíe a eird@eird.org

[Las Filipinas se embarca en "Un mapa"](#)

Fuente: Arturo Brun-Martínez

La Autoridad Nacional Cartográfica y de Información de Recursos (en inglés NAMRIA) se ha embarcado en un proyecto multinstitucional que busca establecer un portal web donde los usuarios pueden tener acceso permanente a la información geoespacial generada por diversas organizaciones del sector público. El portal web, que recibe el nombre de "Geoportal de Filipinas", es la realización de la Infraestructura Nacional de Datos Espaciales. Se deriva de la "Mapa unificado" principio que se constituye en un conjunto de mapas base consistentes y multiescala que se pueden utilizar para elaborar cartografía temática por múltiples usuarios que trabajan con datos geoespaciales en Filipinas. Linda Papa, Administrador Adjunto de NAMRIA dijo: "La información que se presenta visualmente da a los tomadores de decisiones una mayor conciencia situacional y ayuda a los usuarios a tener una mayor apreciación y comprensión de su valor. Lo que estamos haciendo con el geoportal de Filipinas es que estamos integrando datos de las agencias gubernamentales y organizaciones pertinentes para que los datos geoespaciales sean más



significativos y relevantes. "Actores principales objetivos del proyecto son las Agencias del Gobierno Nacional (en inglés INGA), Unidades de Gobierno Local (UGL), el mundo académico y el público en general. Las partes interesadas, especialmente los de NGA y las administraciones locales deben preparar el inventario, los metadatos y los datos reales de su organización que avale la implementación en la Web, el desarrollo de las capas temáticas y los atributos asociados a su agencia con el estándar multi-escala del mapa base, y establecer en marcha un programa de formación para los organismos participantes y otros posibles usuarios para facilitar la integración de datos y la fusión. Papa revela que el proyecto se encuentra todavía en su fase de pruebas beta, el área piloto para el proyecto será en Metro Manila, lo que automáticamente hará que la Autoridad de Desarrollo de Metro Manila (MMDA) sea un actor importante en el proyecto.

Infraestructura Global de Datos Espaciales

Boletín Informativo para Latinoamérica y el Caribe

Ordnance Survey proporciona experiencia internacionalmente

Fuente: WALIS agosto 2012 eNews



La agencia nacional de cartografía de Gran Bretaña está a la vanguardia mundial en avances en la gestión geoespacial. Y ahora, en apoyo a la campaña del gobierno para compartir y promover el conocimiento y la experiencia de la nación en el extranjero, Ordnance Survey ayudará a otros países a disfrutar de beneficios similares. Desde septiembre de 2012, Ordnance Survey lanzará una nueva organización internacional denominada Ordnance Survey International. Se aprovechará la amplia gama de habilidades y conocimientos dentro de Ordnance Survey para apoyar principalmente a otros organismos cartográficos nacionales y a sus países. El objetivo es proporcionar asesoramiento y servicios especializados en todo el espectro de la experiencia de Ordnance Survey, incluyendo la recolección y mantenimiento de datos, desarrollo de productos y gestión de datos geoespaciales. En la última década se ha producido una comprensión global de la importancia de la información geoespacial por parte de los gobiernos y empresas. Sin embargo, la calidad, exactitud y uso de los datos cartográficos varía de país a país. El reconocimiento mundial de la importancia de información geográfica fiable y confiable a su vez ha dado lugar a una mayor demanda de los clientes de las agencias cartográficas nacionales para recoger y mantener datos precisos de ubicación. Enlace web con el artículo completo: <http://www.ordnancesurvey.co.uk/oswebsite/news/2012/07/ordnance-survey-provides-expertise-internationally.html>

Convocatoria al Congreso Mundial de Tecnologías Sostenibles (WCST-2012)

Fuente: James Clinton



El Congreso Mundial de Tecnologías Sostenibles (en inglés WCST-2012) es un evento multidisciplinario, que une esfuerzos a través de las ciencias sociales, naturales y la ingeniería, así como de las comunidades del medio ambiente y el desarrollo. El Congreso abarca un amplio espectro de temas relacionados con la sostenibilidad que incluye áreas de investigación técnica y no técnica. También se alienta a compartir nuevos conocimientos en el campo de las tecnologías sostenibles y los impactos ambientales. La misión del WCST-2012 es proporcionar las oportunidades para la colaboración y la reflexión que tienen el potencial de mejorar considerablemente la infraestructura y capacidad para desarrollar y aplicar el arte, la ciencia y la tecnología para la sostenibilidad. WCST cierra la brecha entre el mundo académico y la industria mediante la creación de conciencia sobre el desarrollo actual de las tecnologías sostenibles. Los temas de WCST-2012 incluyen, pero no se limitan, a las siguientes áreas: tecnologías energéticas sostenibles; gerencia de energías renovables, economía e impacto ambiental; educación; informática verde; diseño sostenible de edificios; sostenibilidad y política; gestión de residuos entre otros. Todas los artículos aceptados se publicará en las memorias y una versión modificada de los trabajos seleccionados será publicada en ediciones especiales de revistas arbitradas. Para presentar un artículo, por favor visite <http://www.wcst.org/Paper%20Submission.html>. Fecha límite para recibir artículos completos para sumisión: **20 de septiembre** de 2012. Para más información, por favor visite www.wcst.org

35 Simposio Internacional de Percepción Remota del Medio Ambiente

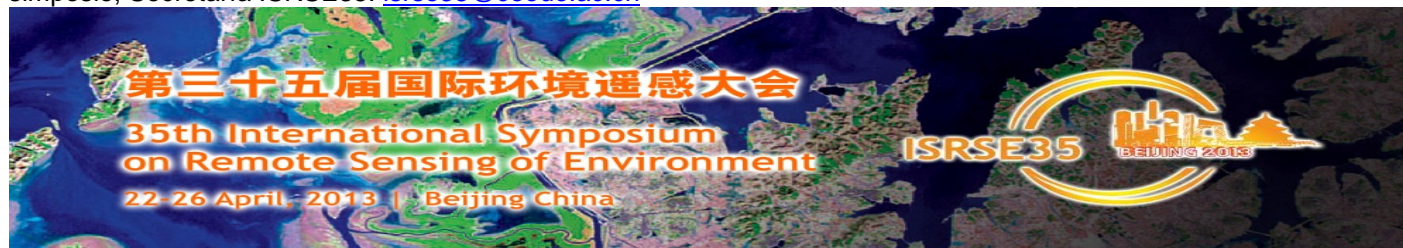
Fuente: <http://english.ceode.cas.cn/>

El 35 Simposio Internacional de Percepción Remota del Medio Ambiente (en inglés ISRSE35) se celebrará en Beijing del 22 al 26 de abril de 2013. Este es el primer simposio de la serie que se celebrará en China. El primer ISRSE se celebró en 1962 y reunió a científicos de todo el mundo para intercambiar información técnica sobre una tecnología emergente llamada percepción remota, una tecnología que proporciona la capacidad de ver la Tierra desde aviones a gran altitud y, en última instancia, desde naves espaciales. En sus 50 años de desarrollo, la observación de la Tierra ha avanzado significativamente y la teledetección se ha convertido en una tecnología madura para la observación de la Tierra y la vigilancia del cambio ambiental global. Este simposio se centrará en las teorías y aplicaciones de la observación de la Tierra que la hacen un elemento fundamental en el estudio de los fenómenos relacionados con el

Infraestructura Global de Datos Espaciales

Boletín Informativo para Latinoamérica y el Caribe

cambio ambiental global. En este simposio se analizará también el progreso de la teledetección y las perspectivas de su futuro desarrollo, para celebrar su medio siglo de historia. La convocatoria está abierta para las presentaciones orales y de posters así como para las sesiones plenarias (sólo por invitación). Envíe su resumen antes del domingo, **30 de septiembre** de 2012. Para obtener información detallada sobre el envío de resúmenes y temas así como de la plantilla correspondiente, por favor visite el sitio web: <http://www.isrse35.org> o contacte a los organizadores del simposio, Secretaría ISRSE35: isrse35@ceode.ac.cn



[\(Volver al inicio\)](#)

Noticias IGS, vínculos, publicaciones



International
Geospatial Society



La Sociedad Geoespacial Internacional (en inglés IGS) es el brazo de miembros individuales de la Asociación GSDI; actualmente busca personas profesionales o especialistas para integrarlos en su cuerpo asociativo, que posean intereses geoespaciales, con conocimientos en Infraestructura de Datos Espaciales (IDE), Sistemas de Información Geográfica (SIG) o relacionados. La Sociedad está trabajando permanentemente para mejorar las comunicaciones a nivel mundial entre los individuos que participan activamente en la promoción, desarrollo o avance de la Infraestructura de Datos Espaciales y los conceptos relacionados. Revise los beneficios de vincularse ([español](#)) ([inglés](#)).

[\(Volver al inicio\)](#)

IDE nacionales, noticias, presentaciones

ARGENTINA

Convocatoria Abierta – identidad visual Infraestructura de Datos Espaciales República Argentina

Fuente: Difusión IDERA

El Grupo de Trabajo Difusión y Comunicación Institucional de la Infraestructura de Datos Espaciales República Argentina (IDERA) lanza la “Convocatoria Abierta” para el diseño del isologotipo destinado a ser la imagen representativa de IDERA y generar así su identidad visual. El concurso es de carácter libre y gratuito, estableciéndose una sola categoría de participación. Objetivo: dotar a IDERA, de una imagen visual acorde con su esfera de trabajo actual. Fecha de inscripción y entrega: hasta el **7 de septiembre** de 2012.

[Formulario de inscripción](#) / [Bases y condiciones](#)



CHILE

Seminario Nacional IDE convocó a más de 200 representantes de la comunidad de la información geoespacial

Fuente: <http://www.snit.cl/>

Una amplia convocatoria tuvo el seminario “Infraestructura de Datos Geoespaciales de Chile (IDE Chile)”, realizado el pasado 28 de junio. El evento tuvo por objetivo principal difundir aspectos relevantes de la gestión de la información geoespacial y cómo ellos son abordados de manera ordenada y sistémica por las infraestructuras de datos geoespaciales. El seminario organizado por la Secretaría Ejecutiva del Sistema Nacional de Coordinación de Información Territorial (SNIT), dio a conocer experiencias y buenas prácticas nacionales e internacionales en la gestión y el acceso de la información geoespacial pública. Se encuentran disponibles las presentaciones y poster del seminario [aquí](#).



COLOMBIA

La ICDE participa en talleres de Gobernanza de Internet

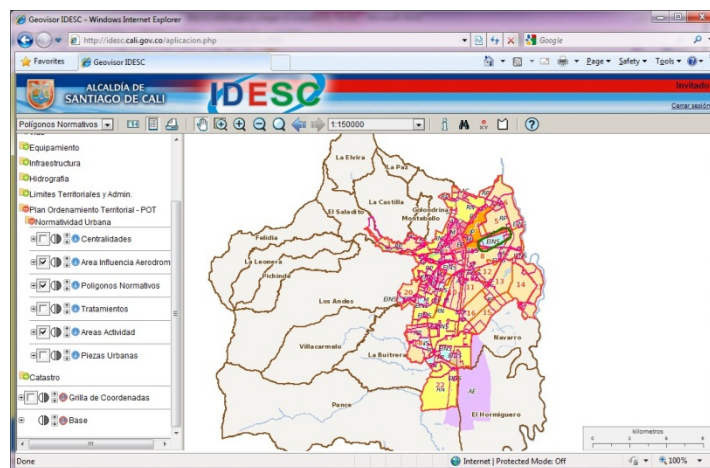
Fuente: <http://www.icde.org.co/>

La Infraestructura Colombiana de Datos Espaciales (ICDE) participó en los talleres de Gobernanza de Internet que se realizaron como preparación para la Quinta Reunión Preparatoria de América Latina y el Caribe para el Foro de Gobernanza de Internet (www.intgovforum.org), a celebrarse en Bogotá entre el 24 y el 26 de septiembre de 2012. Teniendo en cuenta lo expuesto por el Ministerio de las Tecnologías de Información y las Comunicaciones, el objetivo de los talleres es consolidar las contribuciones colombianas, propuestas de inclusión y temas a ser discutidos, que Colombia presentará en la mencionada reunión preparatoria, de la cual saldrán las contribuciones y los resultados regionales que serán presentados por Latinoamérica en el Foro Mundial de Gobernanza de Internet, en Bakú, Azerbaiyán, en noviembre de 2012. Los temas en los que se participó se enfocaron en el acceso, apertura y privacidad, así como los atinentes a propiedad intelectual.

La IDESC lanza geoservicios y estrena diseño del geoportal

Fuente: <http://www.icde.org.co/>

Algunos mapas y capas de la Administración Municipal ya pueden ser consultados y descargados como imagen o como archivo por medio del geoportal de la Infraestructura de Datos Espaciales de Santiago de Cali (IDESC), a la cual se puede acceder mediante el enlace: <http://idesc.cali.gov.co>. En su continuo proceso de mejoramiento en la gestión de la información geográfica del Municipio, la IDESC pone a disposición de los usuarios geoservicios conformes a los estándares del Consorcio Geoespacial Abierto (en inglés OGC). Los geoservicios disponibles corresponden a WMS (Web Map Service), WFS (Web Feature Service) y de catálogo. Adicionalmente se ha rediseñado el geoportal para facilitar el acceso a la información y se han actualizado sus contenidos. En el geoportal se pueden descargar mapas e información de



la Alcaldía (planes de ordenamiento territorial, planes parciales, fichas normativas, entre otros). De igual manera, por medio del geoportal se accede a la información de la IDESC (normatividad, presentaciones, noticias, objetivos, entre otros) y a los geoservicios. La puesta en servicio de los geoservicios es un gran avance en la consolidación de la IDESC porque hacen más eficiente la gestión de la información geográfica de Santiago de Cali al facilitar su consulta y acceso. Cabe resaltar que la información publicada ha sido documentada con metadatos geográficos conformes con los estándares nacionales definidos en la norma técnica colombiana NTC4611.

DOMINICA

Dominica cerca de realizar una vibrante comunidad de bases de datos geoespaciales

Fuente: lista de carib-gis-users

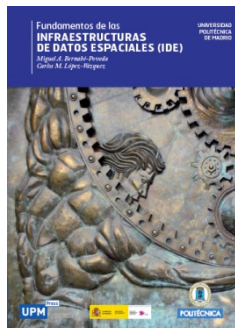
Dominica está un paso más cerca de realizar una vibrante comunidad geoespacial de base de datos con la introducción de la tecnología Geonodo. GeoNode es una plataforma para la gestión y publicación de datos geoespaciales. Este nuevo sistema permitirá a los ministerios nacionales y organismos poblar, catálogos, ver y compartir datos en un depósito central. En agosto la División de Ordenación del Territorio en colaboración con el Banco Mundial convocó a una reunión de consulta con los profesionales de recolección de datos para discutir los desafíos técnicos en la gestión e intercambio de datos geoespaciales en Dominica. El Honorable Ministro de Planificación Física, Dr. Kenneth Darroux, acogió con satisfacción la iniciativa diciendo que las bases de datos de los Sistemas de Información Geográfica (SIG) ya existentes en la isla han carecido de intercambio de información y gestión. Hon. Darroux tiene la esperanza de que esta nueva plataforma GeoNode responda a este interés.

"Una de las deficiencias de Dominica ha sido insuficiente colaboración e intercambio de datos debido a una serie de razones políticas sobre los datos, principalmente de protección, las limitaciones tecnológicas y la falta de capacidad. Todos los sistemas de información geográfica han estado operando de forma independiente y la recolección de datos ha sido específica para las necesidades de las organizaciones. Esta situación ha impedido el crecimiento y desarrollo de una comunidad vibrante de bases de datos geoespacial en Dominica". El Ministro destacó, además, que otros problemas son la falta de conocimiento entre los departamentos y organismos acerca de las geobases de datos existentes, la duplicación de los esfuerzos de recolección de datos, bases de datos obsoletos y generales en la utilización de datos geoespaciales en la toma de decisiones. El Ministro anotó que esta iniciativa para conformar una plataforma geoespacial de código abierto de gestión de datos en Dominica es oportuna, ya que facilitará una mayor accesibilidad a los datos y proporcionará un depósito central de datos que permitirá la gestión y el intercambio de datos geoespaciales en Internet. Varias organizaciones internacionales han identificado a Dominica como uno de los países del mundo más vulnerables a los desastres naturales. El Ministro confía en que este nuevo sistema ayudará mejor a los encargados de la isla en la toma de decisiones para la reducción del riesgo por desastres. "Debido a que los datos geoespaciales son reconocidos internacionalmente como un componente crítico de las prácticas de evaluación de riesgos y la gestión de desastres, esta plataforma de gestión proporcionará la oportunidad de manejar las correspondientes bases de datos geográficas en una ubicación central haciéndolos más accesibles a los responsables políticos, profesionales y la población en general para una decisión informada y oportuna toma de decisiones", señaló el Ministro. La plataforma de gestión de datos se espera que apoye dos iniciativas estratégicas del gobierno para la reducción del riesgo por desastres y adaptación al cambio climático en la planificación del desarrollo.



[\(Volver al inicio\)](#)

Artículos y publicaciones del mes



Libro "Fundamentos de las Infraestructuras de Datos Espaciales"

Fuente: Miguel-Ángel Bernabé

Ya está disponible el libro "Fundamento de las Infraestructuras de Datos Espaciales" en <http://redgeomatica.rediris.es/libroide>. Este libro, con 39 Capítulos, está escrito en más de un 75% por autores de Latinoamérica de la mayoría de los países "al sur de Rio Grande". La redacción del libro es sencilla y huye de tecnicismos que sean difíciles de entender a quienes no estén relacionados con la informática. Pretende ser un texto que informe a todos los interesados en las IDE, desde los técnicos hasta los políticos. En el marco de las 4as Jornadas de Latinoamérica y Caribe de gvSIG que tendrán lugar del 24 al 28 de septiembre en Montevideo (Uruguay) se realizará la presentación oficial del Libro.

Libro "Gestión de áreas de riesgos y desastres ambientales"

Fuente: Solange T. de Lima Guimarães a través de Susana Barrera

El libro "Gestión de áreas de riesgos y desastres ambientales", ya puede accederse para lectura o descarga gratuita a través de la página inicial del programa de postgrado en geografía, IGCE-UNESP, campus de Rio Claro: haga click en *Produções > Livros dos Docentes* [los libros de los docentes están en orden alfabético]. http://www.rc.unesp.br/igce/newpos/new_geo/sum_gestao.php o en la Plataforma Internacional PLURIDOC: www.pluridoc.com / OLAM: <http://www.periodicos.rc.biblioteca.unesp.br/index.php/olam/index> / CLIMEP: <http://www.periodicos.rc.biblioteca.unesp.br/index.php/climatologia/index>



Nuevo informe sobre el monitoreo de la cobertura forestal en Belice, América Central

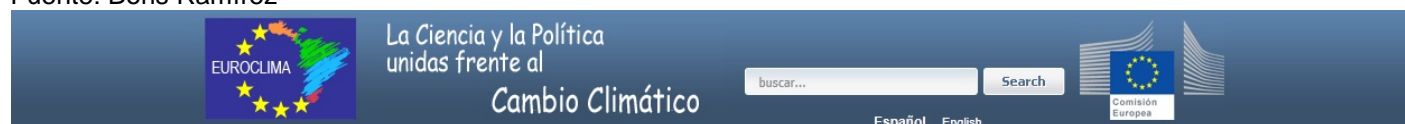
Fuente: Emil A. Cherrington

Una nueva publicación examina la deforestación en el país centroamericano de Belice: En colaboración con el Departamento Forestal del Ministerio de Bosques, Pesca y Desarrollo Sostenible del Gobierno de Belice, Lancaster University y el Instituto de Investigación Ambiental de la Universidad de Belice, Centro del Agua del Trópico Húmedo para América Latina y el Caribe (CATHALAC) recién publica un estudio que evaluará: (i) la cobertura forestal actual de Belice [2012], y (ii) las estimaciones nacionales de deforestación para el período 2010-2012. "Cobertura Forestal y Deforestación en Belice, 2010-2012", da seguimiento a una anterior evaluación de 2010, "Cobertura Forestal y Deforestación en Belice. 1980-2010". Dado que ambos estudios se basan en imágenes Landsat de la NASA/USGS, la evaluación de 2012 estima la tasa de deforestación Belice 2010-2012 de aproximadamente 28,839 hectáreas/año (0.8%), en comparación con la tasa de deforestación estimada de 24,395 hectáreas/año (0.6%) para el período 1980-2010. Actualmente (principios de 2012) la cobertura forestal se estima en aproximadamente 61.6%, por debajo de una estimación revisada de 62.8% para principios de 2010. El presente estudio también sirve como una prueba de concepto de que los datos para el monitoreo y reporte de cobertura forestal en las pequeñas naciones con bosques tropicales como Belice pueden generarse con suficiente detalle (escala 1:100,000), y en intervalos regulares. La información generada propicia la toma de decisiones en el Gobierno de Belice, y sirve de insumo para la planificación en Belice de las actividades en el contexto de la iniciativa para la Reducción de Emisiones por Deforestación y Degradación de bosques (REDD +). Descargue el resumen ejecutivo del estudio de: http://maps.cathalac.org/Downloads/data/bz_forest_cover_deforestation_2010-2012_summary.pdf La evaluación 1980-2010 también está disponible en: http://www.servir.net/servir_bz_forest_cover_1980-2010.pdf.



Boletín 5 de EUROCLIMA: economía del cambio climático en América Latina

Fuente: Boris Ramírez

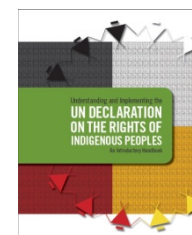


Ya está disponible el Boletín 5 de EUROCLIMA, sobre el tema Economía del Cambio Climático en América Latina. Ha sido preparado con la colaboración de varios investigadores de CEPAL (Comisión Económica para América Latina y el Caribe de las Naciones Unidas), quienes han contribuido con diversos artículos sobre el tema. El boletín se puede encontrar en la página de inicio del portal de EUROCLIMA (<http://www.euroclima.org>) o bajar directamente de: [English] <http://www.euroclima.org/newsletter5> [Español] <http://www.euroclima.org/boletin5>

Nuevo Manual sobre los Derechos de los Pueblos Indígenas

Fuente: <http://law.robsonhall.ca/>

Entender la Declaración de la Organización de las Naciones Unidas (ONU). Nuevo Manual sobre los Derechos de los Pueblos Indígenas. La comprensión y aplicación de la Declaración de la ONU sobre los Derechos de los Pueblos Indígenas, un manual de introducción ha sido posible gracias al apoyo de la Asociación de Abogados Indígenas y de la Facultad de Derecho, junto con el apoyo financiero de la Asociación Canadiense de la Ley de Abogados para el Fondo de Futuro. El manual



ofrece un panorama introductorio de la Declaración de las Naciones Unidas. Se divide en temas que cubren diversas áreas de los derechos de los pueblos indígenas. Cada sección temática incluye una descripción de los derechos, los artículos de la Declaración de la ONU que se correlacionan así como los ejemplos que sean coherentes con el espíritu de la Declaración de la ONU y la intención. Haga [clic aquí](#) para acceder a la versión en línea en PDF.

El enfoque de intermediación para la interoperabilidad multidisciplinaria: un documento de posición

Por Stefano Nativi, Craglia Massimo, Pearlman Jay. Artículo publicado en la *International Journal of Spatial Data Infrastructures Research* (Revista Internacional de Investigación en Infraestructuras de Datos Espaciales), vol. 7 (2012)

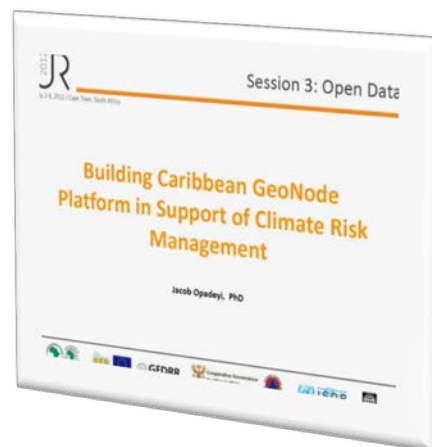
Resumen: la investigación sobre la sostenibilidad mundial requiere un esfuerzo multidisciplinario integrado respaldado por una infraestructura cibernética capaz de aprovechar grandes volúmenes de datos y sistemas de información heterogéneos en todas las disciplinas. Dos enfoques son posibles para lograr la interoperabilidad deseada a través de dichos sistemas y datos: la federación y la intermediación. Este documento de posición sostiene que el primero es apropiado para una sola disciplina o entorno de dominio, pero que la intermediación es más escalable y efectiva en complejos dominios multidisciplinarios. En el documento se identifican los principios de la intermediación y se da ejemplos de aplicación práctica en relación con el descubrimiento de datos, búsqueda semántica y acceso a datos logrados en el proyecto EuroGEOSS. El valor del enfoque de intermediación de EuroGEOSS se ha demostrado en la ampliación de las fuentes de datos disponibles a través del Sistema de Sistemas de Observación de la Tierra (en inglés GEOSS) desde unos pocos cientos a más de 28 millones en cuestión de 3 meses. La intermediación ofrece por lo tanto una oportunidad real para facilitar verdaderamente una ciencia multidisciplinaria de grandes datos y abordar los desafíos científicos de nuestro tiempo. [El artículo completo puede encontrarse en: <http://ijsdir.jrc.ec.europa.eu/index.php/ijsdir/article/view/281>]

La construcción de una plataforma GeoNode del Caribe en apoyo a la gestión del riesgo climático

Fuente: CIVIC a través de carib-gis-usuarios

Por Jacob Opadeyi, PhD, Departamento de Ingeniería Geomática y Ordenación del Territorio de la Facultad de Ingeniería de la Universidad de las Indias Occidentales

El Caribe es la segunda región más vulnerable en el mundo que está muy expuesto a los impactos fuertes de las amenazas naturales y la variabilidad del clima. Las pequeñas islas de la región se encuentran en medio de grandes aguas oceánicas. Están expuestas a las tormentas de huracanes, terremotos, tsunamis, inundaciones, deslizamientos de tierra y los riesgos de sequía. La incidencia de estos riesgos ha causado pérdidas enormes en el desarrollo social y económico de la región. La capacidad de la región para desarrollar eficazmente las respuestas de gestión de riesgos para estos peligros sin embargo, se ve obstaculizada por la inadecuada política de datos, herramientas y personal especializado. Programas estratégicos de la resiliencia al clima de la región enfrentan el reto de la insuficiencia de datos y de modelos de riesgo para orientar las decisiones de política y monitorear la efectividad de las políticas. En respuesta a estos desafíos, el GeoNode Caribe (Carib_GeoNode) está diseñado como una plataforma que facilita la recolección, gestión, difusión y análisis de los datos de riesgo climáticos relacionados en un entorno abierto y libre de costo para los usuarios finales. Está diseñado con el objetivo de mejorar el acceso a los datos del clima y la exposición con las herramientas que ayudarán a mejorar la base de conocimientos de los responsables políticos, los profesionales y el público en general. En esta presentación se comparten los parámetros de diseño de Carib_GeoNode, así como las cuestiones técnicas y de gestión que deben ser la dirección a fin de garantizar la sostenibilidad de la plataforma. [La presentación puede encontrarse en: http://www.understandrisk.org/ur/sites/default/files/files/useruploads/3_ur2012_session_opadeyi_1.pdf]



[\(Volver al inicio\)](#)

Infraestructura Global de Datos Espaciales

Boletín Informativo para Latinoamérica y el Caribe

Investigaciones geoespaciales,
aplicaciones, programas, datos

CATHALAC lanza el PortalGIS, visor geográfico para Mesoamérica y el Caribe

Fuente: <http://www.cathalac.org/>

El Centro del Agua del Trópico Húmedo para América Latina y el Caribe (CATHALAC) lanza el PortalGIS, una nueva herramienta de información geográfica para apoyar a la región de Mesoamérica y el Caribe en temas de ambiente, riesgo a desastres y cambio climático. PortalGIS es un sistema web amigable de información geográfica, que a través de un portal interactivo, aporta datos temáticos visuales, aplicables a las diferentes necesidades regionales, comparte información geo-espacial disponible mediante la Web a toda la comunidad de la región. Esta útil herramienta permite a los usuarios visualizar y compartir información geoespacial sin la necesidad de contar con un software especializado. El portal permite ver datos sobre amenazas a desastres, infraestructura, cambio climático y socio-economía. Cuenta con el respaldo de una infraestructura interna robusta que asegura a los usuarios disponibilidad, confiabilidad de los procesos así como una navegación por el portal fácil y eficaz. Adicionalmente, PortalGIS pone a disposición de los usuarios, un conjunto de herramientas que facilitan la realización de diferentes análisis y estudios, desde consultar estadísticas poblacionales, ver la cantidad y ubicación de los incendios del día, hasta la delimitación interactiva de cuencas hidrográficas nacionales y transfronterizas. El sistema funciona en conjunto con el Sistema Regional de Visualización y Monitoreo (SERVIR) para Mesoamérica que CATHALAC ha estado implementando desde 2005. Como parte del desarrollo y mejoramiento continuo de esta nueva herramienta, el equipo de CATHALAC estará actualizando y aumentando periódicamente el número de capas de información disponible al usuario, así como la introducción de nuevas funcionalidades, herramientas y geoprocursos al portal. Se puede consultar PortalGIS directamente en: <http://portalgis.cathalac.org/cathalac/maps/>. Un manual técnico detallado sobre el uso del sistema también está disponible en: <http://portalgis.cathalac.org/cathalac/manual>



Proyecto de mapeo de ecosistemas de Tobago - cuatro años de efectiva ciencia de la conservación

Fuente: lista de Carib-coral-reefs



Coral Cay Conservation (www.coralcay.org) ha publicado su informe final, que resume los resultados científicos y el trabajo comunitario alcanzados en el Proyecto de Mapeo de Ecosistemas Costeros de Tobago (en inglés TECMP) que se desarrolló entre abril de 2007 y junio de 2011. El documento completo se puede encontrar [aquí](#). Jan-Willem van Bochove, Jefe Científico para Coral Cay comentó: "De cara a algunos retos significativos para este proyecto, un destacado equipo de científicos, voluntarios, académicos y ciudadanos interesados tobaguenses han demostrado una y otra vez que con compromiso, entusiasmo e ingenio, grandes cosas pueden lograrse. Uno de los embajadores del

medio ambiente de Tobago fue Peter Trotman, quien dirigió el establecimiento del Speyside Eco-Marine Park Rangers, lamentablemente falleció el año pasado. Este informe está dedicado a él."...Una amplia base de datos, basada en más de 900 estudios detallados, está ahora disponible. El esfuerzo de esta amplia búsqueda fue realizado por voluntarios entrenados que utilizaron encuestas ampliadas de Reef Check. Coral Cay también impartió capacitación sobre Reef Check, incluido el Speyside Eco-Marine Park Rangers, a académicos locales que ahora están liderando la implementación de un parque marino en torno a algunos de los mejores sitios de biodiversidad en Tobago. Los resultados de estos estudios destacan la increíble diversidad de la vida marina de Tobago, asimismo plantean serias preocupaciones sobre la continua degradación de los arrecifes de coral que ha tenido lugar en la última década.

gvSIG Batoví, primera distribución uruguaya que da origen a gvSIG Educa

Fuente: Sergio Acosta y Lara



gvSIG
BATOVÍ

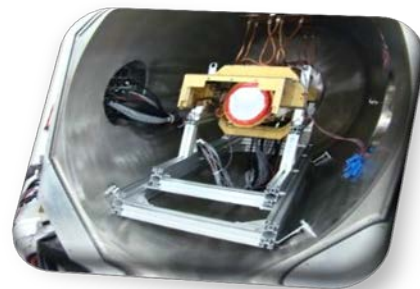
gvSIG Educa es una personalización del Sistema de Información Geográfica libre gvSIG Desktop, adaptado como herramienta para la educación de materias con componente geográfica. gvSIG Educa tiene como objetivo servir de herramienta a educadores para facilitar a los alumnos el análisis y la comprensión del territorio, teniendo la posibilidad de adaptarse a los distintos niveles o sistemas educativos.

gvSIG Educa facilita el aprendizaje por la interactividad de los alumnos con la información, añadiendo la componente espacial al estudio de las materias, y facilitando la asimilación de conceptos mediante herramientas tan visuales como los mapas temáticos o que ayudan a comprender las relaciones espaciales. Con "gvSIG Batoví" se presenta un primer conjunto de mapas temáticos previamente elaborados del territorio uruguayo. La facilidad de acceso a estos mapas temáticos permitirá compartir con facilidad cartografía entre docentes y estudiantes de toda la comunidad de usuarios de gvSIG. URL del proyecto: <http://www.gvsig.org/web/home/projects/gvsig-educa>

Satélite brasileño Cbers-3 cuenta con innovadora cámara

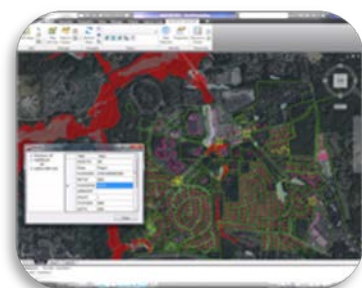
Fuente: <http://mundogeo.com/>

Una presentación sobre el MUX, la primera cámara de satélite totalmente desarrollada y producida en Brasil, fue uno de los hitos de la celebración de 51 años del Instituto Nacional de Pesquisas Espaciales (INPE) de Brasil, el 10 de agosto, en São José dos Campos. La cámara, que ya está integrada al satélite chino-brasileño Cbers-3, que se lanzará en China a finales de este año, fue diseñada en 2005 y su desarrollo juega un papel importante en el programa espacial brasileño, que es la calificación de la industria nacional. El MUX es una cámara multiespectral de 20 metros de resolución que registra imágenes en azul, verde, rojo e infrarrojo. Estas bandas espectrales tienen bien calibradas sus funciones con el objetivo de uso en diferentes aplicaciones, principalmente en el control de los recursos hídricos y forestales. "El objetivo principal es recopilar imágenes para la vigilancia de los recursos del suelo. Esto incluye recursos hidrológicos, forestales, agrícolas, perímetro urbano, control y monitoreo de minerales, así como la planificación de la ocupación sostenible, los incendios, la minería ilegal, y la tala, entre otros", explica Mário Selingardi, director del proyecto de MUX en el INPE.



ArcGIS para AutoCAD ofrece interoperabilidad avanzada entre CAD y SIG

Fuente: <http://spatialnews.geocomm.com/>



La última versión de [ArcGIS para AutoCAD](#), el plug-in libre de ESRI para AutoCAD, mejora la capacidad de intercambiar datos e información entre las plataformas ArcGIS y AutoCAD. ArcGIS para usuarios de AutoCAD con acceso de lectura/escritura a ArcGIS Server para los servicios de características permite ahora editar geodatabases a través de AutoCAD. Permite facilitar la difusión de datos entre usuarios de CAD y GIS en toda la empresa, reduce la duplicación del trabajo y aumenta la eficiencia. Los profesionales de CAD pueden utilizar la aplicación descargable gratis para añadir, crear y editar los datos de SIG en los dibujos de AutoCAD. Por ejemplo, los usuarios pueden añadir mapas y servicios de mapas desde servidores empresariales o de nube, tales como ArcGIS Online, hacia sus

Infraestructura Global de Datos Espaciales

Boletín Informativo para Latinoamérica y el Caribe

dibujos, dándole al diseño un contexto geográfico y un cuadro de operaciones común para la organización. La nueva versión también incluye el acceso a los servicios de imagen y un servicio de geolocalización para navegar dentro de un dibujo de AutoCAD. Los sistemas AutoCAD 2010/2011/2012 (32 bits y 64 bits) son compatibles. Para obtener más información o para descargar la nueva versión de ArcGIS para AutoCAD, visite esri.com/autocadapp.

La plataforma Kobo: recolección de datos para profesionales reales

Fuente: Bruce Potter



KoBoToolbox

Kobo Toolbox <http://irevolution.net/2012/05/08/kobo-platform/> es un proceso de recolección de datos orientado al campo desarrollado por la Iniciativa Humanitaria de Harvard que tiene decenas de usos potenciales para la planificación y la gestión de los recursos naturales, con el uso de teléfonos inteligentes Android y portátiles comunes. Más información en: <http://irevolution.net/2012/05/08/kobo-platform/>, y en: <http://www.kobotoolbox.org>. KoBoForm le permite crear encuestas multimedia para efectuar la recolección de datos, integrando diversos tipos de datos especiales tales como códigos de barras, imágenes y audio.

El Índice de Salud del Océano

Fuente: lista Carib- coral- reefs

Conservation International y sus socios han creado un nuevo [juego de cambio de forma](#) de medir la salud de nuestros océanos en todo el mundo. Se llama el [Índice de Salud Océano](#), es un paso importante para hacer a los seres humanos mejores administradores de nuestros mares.



[\(Volver al inicio\)](#)

Oportunidades de capacitación, financiamiento, premios

Curso de geo-tecnologías para profesores de ciencias sociales de colegios públicos de Bogotá

Fuente: Luz Angela Rocha

La Universidad Distrital Francisco José de Caldas a través del programa de Ingeniería Catastral y Geodesia realizó los días 11, 12 y 13 de julio, el curso-taller “Las Geotecnologías y la enseñanza de las ciencias sociales” el cual fue dirigido a licenciados en ciencias sociales con experiencia en la enseñanza de la geografía en la escuela secundaria y en el que participaron 20 profesores, especialmente de colegios públicos del Distrito Capital de Bogotá. El curso cumplió con su objetivo ya que se logró que los profesores se familiarizaran con las geotecnologías y encontraran en los Sistemas de Información Geográfica (SIG) y la Percepción Remota, herramientas útiles en el aula de clase para ser implementadas en los procesos de enseñanza aprendizaje.

Máster universitario en tecnologías aplicadas en geomática: Geomática 2.0, Web, Informática, Electrónica, Automática y Telecomunicaciones

Fuente: Joaquín Segura Martín



Este título propio de la Universidad de Jaén tiene como objetivo facilitar las competencias y habilidades para unir las diferentes piezas de un mecano de hardware y software (p.e. programación, librerías de programación, API, servicios web, dispositivos móviles, sensores, placas de desarrollo de hardware, etc.) con las posibilidades que ofrecen actualmente los datos (p.e. datos enlazados, VGI, datos de libre acceso, etc.) para desarrollar nuevas e innovadoras aplicaciones de base geomática. Mayor información en www.atgeomatics.com

Demostración del índice de vulnerabilidad del hábitat al cambio climático (en inglés HCCVI)

Fuente: Sarah Carr

El manejo basado en herramientas de red para ecosistemas (en inglés MBE) anuncia que será el anfitrión de una demostración del índice de vulnerabilidad del hábitat al cambio climático que será presentado por Pat Comer de NatureServe el **25 de septiembre** a la 1 pm EDT/10 EE.UU. EE.UU. am PDT / 5 pm hora del Este. El espacio es limitado. Reserve su cupo Webinar ahora en: <https://www1.gotomeeting.com/register/998022600>. La Tierra está cambiando rápidamente, el clima requiere ajustes sustanciales en las estrategias existentes para la conservación de los sistemas naturales. Los gerentes necesitan una mejor comprensión de los factores que contribuyen a la vulnerabilidad de los ecosistemas y las comunidades de plantas con el fin de formular nuevas estrategias de adaptación. El índice de vulnerabilidad al cambio climático de los ecosistemas y hábitats (en inglés HCCVI) y los documentos de la serie de indicadores de vulnerabilidad al cambio climático así como los indicadores están organizados en categorías de efectos indirectos, efectos directos y la capacidad de adaptación. Una serie de 3-5 indicadores para cada uno de ellos, cada uno requiere un tipo diferente de análisis, produce sub-resultados que luego se utilizan para generar un puntaje o calificación de vulnerabilidad relativa para el tipo de comunidad. Los efectos indirectos incluyen cambios futuros, pasados, actuales y previstos para la integridad de los ecosistemas (por ejemplo, el grado de fragmentación del paisaje en los paisajes que soportan un tipo de hábitat). Los efectos directos se pueden abordar a través de varios indicadores. Por ejemplo, el análisis de los pronósticos del clima puede proporcionar una indicación de la intensidad relativa del cambio climático inducido por el estrés de temperatura y variables de precipitación. La capacidad de adaptación incluye atributos de una comunidad que sea intrínsecamente más o menos resistente al cambio climático (por ejemplo, la amplitud relativa de la variabilidad biofísica que caracteriza a su distribución natural). NatureServe recientemente puso a prueba el HCCVI con tipos de ecosistemas importantes en el Mojave y los desiertos de Sonora, aplicando los resultados en un taller con especialistas de la región para ayudar a identificar las estrategias apropiadas para la adaptación al cambio climático. La grabación de la presentación estará disponible en la web de la Red EBM Tools en www.ebmtools.org/tools_training/presentations.html unos días después de la presentación. Si usted tiene alguna otra pregunta, por favor póngase en contacto con sarah_carr@natureserve.org.



Lincoln Institute of Land Policy – Educación a Distancia (EAD) – septiembre-diciembre 2012

Fuente: Programa Latinoamericano y del Caribe

El Lincoln Institute of Land Policy realiza diversas actividades de educación en América Latina, incluyendo cursos a distancia (gratuitos) por Internet. En esta ocasión anuncia los próximos cursos que serán ofrecidos del 29 de septiembre al 9 de diciembre de 2012. El plazo para postular cerrará el **12 de septiembre** de 2012. Los enlaces listados a continuación conducen a los sitios de postulación en donde se detallan los programas de los cursos tales como: objetivos, método de trabajo, contenido y cronología de actividades, cuerpo docente, términos de postulación y participación.

- [Aplicaciones del catastro multifinalitario en la definición de políticas de suelo urbano](#)
- [Proyectos SIG aplicados a estudios urbanos](#)
- [Gestión de mercados de suelo urbano](#)
- [Financiamiento de ciudades con suelo urbano](#)
- [Dimensiones jurídicas de las políticas de suelo](#)
- [Técnicas de valuación de inmuebles](#)
- [Técnicas de análisis de mercados de suelo urbano](#)
- [Tributación inmobiliaria y financiamiento urbano](#)
- [Políticas de suelo en pequeñas ciudades](#)
- [Cambio climático y políticas de suelo](#)



Los resultados de la selección estarán disponibles a partir del 24 de septiembre de 2012 en [Comunicación Seleccionados EAD – Seleccionados EAD FY 1301 \(Sept 2012\)](#)

Para poder acceder a las listas de seleccionados se deben usar los mismos datos de login (usuario y contraseña) usados al postular. Para consultas y mayor información, por favor dirigirse a: Miguel Águila (laonline@lincolninst.edu) Supervisor de Cursos a Distancia.

[\(Volver al inicio\)](#)

Oportunidades de trabajo

Director Ejecutivo - Marketing y Comunicaciones

Fuente: www.ogc.org

El Consorcio Geoespacial Abierto (en inglés OGC) busca contratar un Director Ejecutivo de Marketing y Comunicaciones. Esta posición de tiempo completo se encarga de la planificación y ejecución de una amplia gama de marketing, comunicación y actividades del programa de educación para crear conciencia y aumentar la aplicación de las normas OGC por los proveedores y usuarios de tecnología a nivel mundial. Dentro de estas actividades también se fomenta la participación en programas del OGC a través del aumento de socios y el patrocinio directo de participación en los programas de OGC. Para ser considerado para este puesto, envíe su curriculum vitae junto con los requisitos de salario y las referencias a: jobs@opengeospatial.org

Investigador asociado con postdoctorado, Centro de Ciencias SIG Aplicadas - Universidad de Carolina del Norte

Fuente: Ross K. Meentemeyer



El Centro para la Ciencia SIG Aplicada de la Universidad de Carolina del Norte en Charlotte (<http://gis.uncc.edu>) está buscando un investigador asociado con formación de postdoctorado en Ciencias de Información Geográfica con un enfoque en la simulación espacio-temporal de sistemas complejos adaptativos espaciales. Dentro de los requisitos específicos y expectativas se incluyen: 1) experiencia en simulación espacio-temporal (por ejemplo, los modelos basados en agentes y autómatas celulares) y la teoría de la complejidad, 2) conocimientos especializados o experiencia en la modelización cuantitativa del uso de la tierra y el cambio de cobertura del suelo (urbanización), y ecología del paisaje; 3) dominio y habilidades informáticas en programación (C/C++ preferido), y 4) experiencia con Linux y/o computación de alto rendimiento e interés en utilizar tecnología de punta para la resolución de problemas complejos dentro de la ciber-infraestructura espacial. El conocimiento del uso de la tierra y los sistemas ecológicos en el sureste de los EUA es una ventaja. El candidato seleccionado trabajará en el Centro para la Aplicación de las Ciencias SIG bajo la supervisión de los doctores Ross K. Meentemeyer y Tang Wenwu, teniendo la oportunidad de interactuar permanentemente con el profesorado, el personal y los estudiantes. La misión del Centro de Investigación se centra en la solución de grandes problemas de recursos y de sostenibilidad a través de la integración de información geoespacial, las ciencias naturales y sociales, junto con las técnicas de modelado avanzado e informática de alto rendimiento. En particular, el investigador post-doctoral asociado tendrá la oportunidad de utilizar la infraestructura del Centro de computación avanzado, incluyendo un cluster de computación de alto rendimiento (el grupo GEM) y un alto nivel de servidor de múltiples núcleos GPU. Para esta posición existe disponibilidad de financiación para un máximo de dos años prorrogables para el segundo año si el desempeño es satisfactorio. El salario es muy competitivo, incluyendo beneficios de salud. Para calificar, los interesados deben tener estudios de doctorado en Ciencias de Información Geográfica o en un campo relacionado acompañado de una sólida formación y experiencia en tecnologías y simulación geoespacial. La revisión de aplicaciones empezará inmediatamente y continuará hasta que el cargo se ocupe. Para aplicar, por favor enviar electrónicamente la información a Ross K. Meentemeyer (rkmeente@uncc.edu) o Wenwu Tang (WenwuTang@uncc.edu) con mensaje "Post doc en simulación espacio-temporal" en la línea de asunto del correo electrónico: incluyendo una carta de presentación e interés, curriculum vitae, información de contacto de tres referencias y muestras de escritura (no más de tres). <http://www.gis.uncc.edu>

Grupo de Teledetección de la USC

Fuente: Kenneth Young

El Departamento de Geografía de la Universidad de Carolina del Sur invita a postularse para la posición de asistente asociado de tiempo completo (*tenure-track*) con experiencia en teledetección para comenzar a trabajar el 16 de agosto de 2013. Los requisitos mínimos incluyen un doctorado en geografía o en un campo estrechamente

relacionado, demostrar un sólido historial de publicaciones en revistas de teledetección, actividades para búsqueda de financiación y la participación a nivel nacional e internacional con organizaciones de teledetección y Ciencias SIG. En particular, se buscan candidatos con excelencia demostrada en investigación y docencia en temas teóricos y conceptuales en teledetección, tales como fotogrametría, y sensores multi o hiperespectrales, infrarrojo térmico, o microondas activo (RADAR). Los candidatos seleccionados deben demostrar intereses de investigación que complementen y amplíen las fortalezas existentes en los fundamentos teóricos y en la aplicación de la teledetección, el liderazgo en organizaciones de teledetección nacionales/internacionales, un récord de asesoramiento a los estudiantes de postgrado, contar con la capacidad de trabajar con grupos interdisciplinarios y fuera del campus. El candidato seleccionado se unirá a un vibrante departamento de alto nivel que ofrece licenciaturas, maestrías y doctorados, con una fuerte tradición en ciencias SIG. El departamento cuenta con excelentes instalaciones, recientemente renovadas, que albergan a varias actividades especializadas, incluyendo los laboratorios de investigación en ciencias SIG y del clima, y el complejo de laboratorios en patrones y procesos de la superficie terrestre, el Centro para la Excelencia en la Educación Geográfica y el Instituto de Investigación en Riesgos y Vulnerabilidad. Para aplicar los candidatos deben proporcionar un currículum vitae, declaración de intereses de enseñanza y experiencia, los nombres e información de contacto (incluyendo direcciones de correo electrónico) de cuatro árbitros y una carta de presentación que resuma los intereses de investigación, logros y potencial ajuste en el Departamento de Geografía de la USC. Todos los materiales deben ser enviados electrónicamente al Dr. Michael E. Hodgson, Presidente del Comité de Búsqueda (hodgsonm@sc.edu). Para el examen completo deben ser recibidas las solicitudes completas antes del **25 de octubre** de 2012, pero la búsqueda continuará hasta que un candidato adecuado sea nombrado.

[\(Volver al inicio\)](#)

Otros

Granada se convierte en tercer co-presidente del GLISPA

Fuente: Servicios de Información del IIDS

El primer ministro Tillman Thomas de Granada ha sido escogido para ser el tercer co-presidente de la Asociación Mundial de Islas (en inglés GLISPA). Thomas se unirá a otros dos co-presidentes, James Michel (Seychelles) y Johnson Toribiong (Palau), y estará representado en la sede de la Organización de las Naciones Unidas (ONU) en Nueva York, EUA y la Alianza de Pequeños Estados Insulares (en inglés AOSIS) por Dessima Williams, Representante Permanente de Grenada ante la ONU. Granada comenzó su servicio en GLISPA como co-presidente en la Conferencia de Naciones Unidas sobre Desarrollo Sostenible (CDS, o Río +20), donde fue coanfitrión de la reunión de alto nivel titulada "Los líderes de valoración de la naturaleza: una celebración de compromisos". Granada tiene previsto ser co-anfitrión de una cumbre de líderes políticos y de negocios en 2013 con Richard Branson de Virgin, y Orlando Smith, de las Islas Vírgenes Británicas (en inglés BVI), para poner en marcha la segunda fase de la iniciativa Reto del Caribe [[Sitio GLISPA](#)]



Convocatoria para nuevos miembros de ILC

Fuente: Madiodio Niasse a través de Santiago Borrero

La Coalición Internacional para el Acceso a la Tierra (International Land Coalition – ILC) se complace en anunciar la apertura de su convocatoria para nuevos miembros. Cada dos años, la Coalición lanza una convocatoria abierta en la que invita a organizaciones interesadas en solicitar la membresía a través de una solicitud formal. Las solicitudes recibidas durante el período actual serán puestas a consideración del Comité de Membresía, y la decisión sobre la aceptación de nuevos miembros será tomada en la próxima Asamblea de Miembros de la Coalición en abril de 2013. Se convoca a presentar su solicitud a las organizaciones intergubernamentales y organizaciones de la sociedad civil – incluyendo organizaciones de productores, organizaciones de campesinos y/o indígenas, organizaciones no gubernamentales e institutos de investigación– que comparten la visión y misión de la Coalición, cuya visión es el acceso seguro y equitativo a la tierra y su control, reducción de la pobreza y ayuda a afianzar la identidad, la dignidad y la integración. La misión de ILC es lograr una alianza mundial de organizaciones intergubernamentales y de la



sociedad civil que trabajen en colaboración para fomentar y garantizar el acceso equitativo a la tierra, así como su control, para las mujeres y los hombres pobres mediante la incidencia, el diálogo, el intercambio de conocimientos y la creación de capacidades. Individuos, gobiernos y sector privado tales como corporaciones no son elegibles como miembros de la ILC, aunque eso no excluye la posibilidad de colaboración en calidad de aliados o socios

sobre cuestiones de interés común. Los procedimientos y formatos de solicitud se encuentran [aquí](#). El plazo de entrega de la solicitud es el **25 de enero** de 2013. Los postulantes serán informados sobre los resultados una vez que se haya reunido la Asamblea de Miembros en abril de 2013. Si desea más información, favor de contactar a la Secretaría de la Coalición: Sr. Andrea Fiorenza: a.fiorenza@landcoalition.org con copia para info@landcoalition.org; / <http://www.americalatina.landcoalition.org> - www.landcoalition.org

[\(Volver al inicio\)](#)

América: conferencias, eventos IDE

[Taller Regional para el Caribe](#)

Fuente: <http://sids-l.iisd.org/>

Este taller sobre la actualización de las Estrategias Nacionales de Biodiversidad y Planes de Acción, organizado por la Secretaría del Convenio sobre la Diversidad Biológica (CDB) ayudará a los países de la región del Caribe en la revisión y actualización de sus Estrategias Nacionales de Biodiversidad y Planes de Acción (en inglés NBSAP) en consonancia con el marco del Plan Estratégico de la CDB. Se llevará a cabo del **5 al 7 de septiembre** 2012 en Saint James (Port-Of-Spain), Trinidad y Tobago. Contacto: Secretaría de la CDB: secretariat@cbd.int Página Web: <http://www.cbd.int/doc/notifications/2012/ntf-2012-093-nbsap-en.pdf>

[El progreso de la Cuarta Cumbre de la Tierra Digital](#)

Fuente: Boletín ISDE, vol.2 núm..2 08 2012

En la 4ª Cumbre bianual de la Tierra Digital en Wellington, Nueva Zelanda que se llevará a cabo en septiembre del año en curso, participarán más de 400 ponentes y asistentes de todo el mundo reuniéndose para discutir el tema de la Tierra digital y tecnología. Los principales oradores y presentaciones se centrarán en tres temas centrales: entorno digital, ciudades resilientes y creciendo de manera digital. Todavía hay una serie de oportunidades de patrocinio disponibles que dan la oportunidad de conseguir presentar su negocio en frente de una audiencia internacional extraordinaria. Información de registro en: <http://digitalearth12.org.nz/registration>

[Encuentro anual de la comisión 7 y Simposio Internacional de FIG](#)

Fuente: Santiago Borrero

El encuentro anual de la Comisión 7 se desarrollará en la ciudad de La Plata, Provincia de Buenos Aires, Argentina del 30 de noviembre al 5 de diciembre del año en curso. La Plata está ubicada a 60 km de la capital federal (Buenos Aires). Los talleres de trabajo se desarrollarán en la sede del Consejo Profesional de los Agrimensores de la Provincia de Buenos Aires. Es una casa antigua y típica, muy agradable. www.cpa.org.ar El 4 de diciembre se organiza un simposio internacional, acerca del sistema catastral en América del Sur y las perspectivas abiertas para la normalización LADM (Land Administration Domain Model / Modelo del Dominio de la Administración de Tierras) y el catastro triple A (Accurate = preciso, Authoritative = oficial, A = seguro). El simposio se desarrollará en el teatro Argentino de La Plata. El costo de registro del encuentro y el simposio es de US\$1000 incluyendo el transporte desde Ezeiza (Aeropuerto internacional en Buenos Aires), alojamiento, almuerzos y cenas, una visita técnica y el simposio. El registro para los acompañantes es de US\$250, incluyendo el transporte desde Ezeiza (Aeropuerto Internacional de Buenos Aires), alojamiento, cenas, una visita turística de la ciudad de La Plata. La información de la cuenta bancaria de la FADA (Federación Argentina de los Agrimensores) y el boletín de registro, estarán disponibles en el sitio del evento. <http://www.agrimensores.org.ar/> El registro temprano cierra el **1 de octubre** de 2012.

[\(Volver al inicio\)](#)

Infraestructura Global de Datos Espaciales

Boletín Informativo para Latinoamérica y el Caribe

AÑO 2012

Año 2012 Enero Febrero Marzo Abril Mayo Junio Julio Agosto Septiembre Octubre Noviembre Diciembre
 Año 2013 Enero Febrero Marzo Abril Mayo Junio Julio Agosto Septiembre Octubre Noviembre Diciembre

SEPTIEMBRE 2012

3-4 *NUEVO*	Ciudad de México, México	Seminario Internacional sobre Monitoreo, Evaluación y Gestión por Resultados
3-4 *NUEVO*	Bogotá, Colombia	Segundo Congreso de Pacto Global, Sostenibilidad para un Mercado Influyente y Globalizado
4-5 *NUEVO*	Santiago, Chile	Congreso Internacional de Energía Renovable
5-6 *NUEVO*	Washington D.C, EUA	XVI Conferencia Anual CAF
5-8	Pittsburgh, PA, EUA	XIV Conferencia Internacional ACM sobre Computación Ubicua - UbiComp 2012
7-8 *NUEVO*	Mar del Plata, Argentina	Segundas Jornadas Argentinas de gvSIG "Liberando datos"
9-11	Albuquerque NM, EUA	Conferencia y Exhibición Miembros IMTA (Américas) 2012
9-12 *NUEVO*	San José, Costa Rica	XXV Congreso Latinoamericano de Hidráulica 2012
9-13	Lake Buena Vista FL, EUA	Reunión Anual del Consejo de Información Geográfica de los Estados de la Nación http://www.lagf.org/
11-14	Bogotá, Colombia	XIV Conferencia Colombiana de Usuarios ESRI Colombia 2012
11-14	Corvallis OR, EUA	ForestSAT 2012: Conferencia de Promoción de la Ciencia Basada en Aplicaciones de la Teledetección y otros Datos Espaciales en los Sistemas Forestales
13-14	Filadelfia PA, EUA	Entrenamiento en MAPublisher
16-18	Columbus OH, EUA	AutoCarto 2012
17-18	Daytona Beach FL, EUA	VI Taller Anual CFGIS
18-21	Alta Gracia, Córdoba, Argentina	Congreso Argentino de Teledeteccion 2012
18-21	Columbus OH, EUA	VII Congreso Internacional sobre Ciencia de la Información Geográfica (GIScience 2012)
19-21	Columbus OH, EUA	Ohio GIS 2012
20-21	Denver CO, EUA	SIG en las Rocas / 25 años de Colaboración Geoespacial
20-21 *NUEVO*	Guanajuato, México	Expo sobre Ahorro Energéticos
20-22	San José, Costa Rica	XII Congreso Internacional Topografía, Catastro, Geodesia y Geomática 2012
24-28	Montevideo, Uruguay	XIX Conferencia ISTRO y IV Reunión de la Sociedad Uruguaya de la Ciencia del Suelo. Más información en : http://www.congresos-rohr.com/istro2012
24-28	Montevideo, Uruguay	IV Jornadas de Latinoamérica y Caribe de gvSIG "Creciendo en Comunidad"
26-28	Buenos Aires, Argentina	I Jornadas de Estudios de América Latina y el Caribe
27-28	San Salvador de Jujuy, Argentina	VII IDERA
27-29	Tunja, Colombia	II Convención sobre Pedagogía Geográfica de la Asociación Colombiana de Geógrafos (ACOGE) La educación geográfica ante los retos del siglo XXI
Sep. 30 – Oct. 3	Long Beach CA, EUA	Autovation 2012
Sep. 30 – Oct. 4	Portland OR, EUA	Conferencia Anual URISA para Profesionales SIG

OCTUBRE 2012

1	Houston TX, EUA	Reunión de Otoño 2012: Nuevas Técnicas de Posicionamiento
1-3	Buenos Aires y Luján, Argentina	Sistemas de Información Geográfica 2012. Aplicaciones en la Planificación y Gestión Territorial
1-3	Bogotá, Colombia	Conferencia Latín CACS/ISRM
1-5	Medellín, Colombia	Conferencia Latinoamericana en Informática
1-4	Portland OR, EUA	Conferencia Anual URISA para Profesionales en SIG
1-12	Cartago, Turrialba, Costa Rica	I Curso Internacional Uso del Modelo SWAT como Herramienta para Manejo de Cuenas Hidrográficas
3-5	Guadalajara, México	WODES 2012

Infraestructura Global de Datos Espaciales

Boletín Informativo para Latinoamérica y el Caribe

4-5	Buenos Aires, Argentina	XIX Conferencia Latinoamericana de Usuarios ESRI
4-5	Entre Ríos-Concordia, Argentina	XXVI Jornadas Forestales de Entre Ríos-Concordia
5-6	La Paz, Bolivia	Conferencia Internacional Cambio Climático, Agua y Humedales
8-11	Orlando FL, EUA	Simposio GEOINT 2012
8-12	Guayaquil, Ecuador	Séptima Conferencia Latinoamericana de Objetos y Tecnologías de Aprendizaje
9-11 *NUEVO*	Hanover NH, EUA	Conferencia y Exhibición INTERGEO 2012
10-12	Rio de Janeiro, Brasil	VIII Congreso Internacional Ciudad y Territorio Virtual
10-13	Oakland CA, EUA	XLI Conferencia Anual de la Asociación Norteamericana para la Educación Ambiental (en inglés NAAEE)
15-17	Dallas TX, EUA	Servicio de Campo Interactivo
15-19	Santiago del Estero, Argentina	XIV Encuentro Internacional Humboldt - "La Hora de la Desglobalización"
16-18 *NUEVO*	Atenas GA, EUA	Conferencia Geoespacial URISA de Georgia 2012
17-20	La Plata - Buenos Aires, Argentina	XI Conferencia Internacional INTI La Plata 2012
17-20	Medellín, Colombia	Conferencia Regional de las Américas IFLA 2012: Bordes: Paisajes en Alerta
18-20	Santiago, Chile	Conferencia UC-ICA Latinoamérica
18 *NUEVO*	Sao Paulo, Brasil	3as Jornadas Brasileñas de gvSIG contacto: jornadas.brasileiras@gvSIG.org
22 *NUEVO*	Houston TX, EUA	Conferencia sobre Gasoductos de Petróleo y Gasolina
22-23	Guayaquil, Ecuador	Primer Congreso Latinoamericano de SIG Libre y de Código Abierto (América OSGIS)
23-24	Punta del Este, Uruguay	XXXIV Conferencia Internacional de Autoridades de Protección de Datos Personales y Privacidad en Uruguay
23-25	Mérida, Venezuela	II Congreso Venezolano de Sistemas de Información Geográfica SIG (COVESIG)
23-25 *NUEVO*	Atlanta GA, EUA	XII Evaluación Anual de Gestión Respuesta y Restauración
23-26	Montevideo, Uruguay	V Congreso ALAP 2012, las Transiciones en América Latina y el Caribe, Cambios Demográficos y Desafíos Sociales Presentes y Futuros
24-25	Santiago, Chile	II Encuentro de Usuarios ESRI Chile
24-26	Buenos Aires, Argentina	III Congreso Internacional y X Simposio de América Latina y el Caribe "La región frente a desafíos de las crisis y paradigmas en el sistema internacional y regional. Análisis históricos, económicos y sociopolíticos" - CEINLADI
24-26	San Francisco CA, EUA	Congreso Mundial de Ingeniería y Ciencias de la Computación 2012
24-28	Ibagué, Colombia	VI Curso Internacional Herramientas para el Monitoreo del Secuestro de Carbono en Sistemas de Uso de la Tierra
Oct. 28 – Nov. 1	Tampa FL, EUA	Conferencia Especializada MAPPS/ASPRS 2012
29-31	Concepción, Chile	Reunión SIRGAS 2012

NOVIEMBRE 2012

1-4	Vancouver BC, Canadá	XXXVII Reunión Anual de la Asociación de Historia de la Ciencia "Geografía histórica e historia del capitalismo"
5-7	San Diego CA, EUA	SI World 2012 - Inteligencia en Contexto
5-7	Las Vegas NV, EUA	Conferencia de Usuarios de Trimble Dimensions
5-9	Santiago y Temuco, Chile	Simposio "Identidades en Producción: Movimientos Productivos e Identificativos entre Pueblos Indígenas y Minorías Étnicas y Raciales en Latinoamérica". Contacto: Dr. Luis Fernando Angosto Fernández (luis.angosto-ferrandez@sydney.edu.au), y Dra. Sabine Kradolfer (kradolfer.sabine@gmail.com).
5-9	San Miguel de Tucumán, Argentina	XXVI Reunión Científica (AAGG2012) y Primer Taller Internacional de Geomática
7-9	Cuenca, Ecuador	IEEE Latincom 2012
8-9	Atlanta GA, EUA	Entrenamiento en MAPublisher
11-13	Bogotá, Colombia	III Congreso Científico Nacional sobre Gestión y Administración de Desastres (CONGESAD 2012). Modelos de repuesta operativa.
12-14	San Miguel de Tucumán, Argentina	II Seminario Internacional sobre Micro-territorialidades en las Ciudades

Infraestructura Global de Datos Espaciales

Boletín Informativo para Latinoamérica y el Caribe

12-16	Montego Bay, Jamaica	Conferencia URISA SIG del Caribe
14-15	Bogotá, Colombia	Conferencia y Exposición 4G Latinoamérica 2012
14-16	Buenos Aires, Argentina	44ª Reunión del Consejo Directivo del IPGH
14-16	Buenos Aires, Argentina	Segundas Jornadas Nacionales de Investigación y Docencia en Geografía Argentina (2da. JONIDGA) y Octavas Jornadas de Investigación y Extensión del Centro de Investigaciones Geográficas (8º JIECIG)
16	Santiago de Chile, Chile	Tercer Coloquio "Geografía, Movimientos Sociales y Territorio" del IV Seminario de Geografía Crítica "Gladys Armijo Zúñiga"; "Geografía Social y Pedagogía Crítica en Acción Transformativa"
17-19	Berkeley, EUA	Cuarto Congreso Internacional sobre Ciencia y Sociedad
19-23	Cayena, Guyana Francesa	Simposio SELPER 2012: la Observación de la Tierra para un Mundo más Verde y Solidario / Contacto: contact@selper2012.com
26-29	Montevideo, Uruguay	VIII Conferencia Regional FIG
27-29	Las Vegas NV, EUA	Universidad Autodesk
Nov.4 - Dic.4	Buenos Aires, Argentina	Reunion Anual de la Comisión 7 de FIG

DICIEMBRE 2012

5	Buenos Aires, Argentina	Simposio Internacional de la Comisión 7 de FIG
27-29	Las Vegas NV, EUA	Sesión de Planeación Estratégica IMTA (Américas) 2012 http://www.laqf.org/

AÑO 2013

[Año 2013](#) [Enero](#) [Febrero](#) [Marzo](#) [Abril](#) [Mayo](#) [Junio](#) [Julio](#) [Agosto](#) [Septiembre](#) [Octubre](#) [Noviembre](#) [Diciembre](#)

ENERO 2013

13-14	Vancouver, Canadá	IX Conferencia Internacional sobre Tecnología, Conocimiento y Sociedad
24-25 *NUEVO*	Redlands CA, EUA	Cumbre Geodiseño

FEBRERO 2013

11-13	Denver CO, EUA	Foro Internacional de Mapeo LIDIAR
-------	----------------	--

ABRIL 2013

1-5	La Habana, Cuba	V Convención Cubana de Ciencias de la Tierra - Geociencias 2013 http://www.laqf.org/
9-13 *NUEVO*	Los Ángeles CA, EUA	Reunión anual de la Asociación Americana de Geógrafos de 2013

JUNIO 2013

18-20 *NUEVO*	Sao Paulo, Brasil	MundoGEO#Connect LatinAmerica 2013
------------------	-------------------	--

JULIO 2013

A ser determinada	Lima, Perú	XIV Encuentro de Geógrafos de América Latina (EGAL), Lima 2013 "Rencuentro de Saberes Territoriales Latinoamericanos"
-------------------	------------	---

[\(Volver al inicio\)](#)

En cualquier correspondencia o publicación que haga uso de las referencias de nuestros boletines, por favor mencione como fuente de información a IDE-LAC



Infraestructura Global de Datos Espaciales

Boletín Informativo para Latinoamérica y el Caribe

Para suscribirse a IDE-LAC, por favor hágalo en línea en: <http://www.gsdi.org/newslist/gsdisubscribe.asp>
Editor, Nancy Aguirre, IPGH, cnaguirre@ipgh.org
Asociación para la Infraestructura Global de Datos Espaciales <http://www.gsdi.org>

CLÁUSULA:
GSDI, IPGH o el Editor no serán responsables por errores, equivocaciones, erratas o información incorrecta.
Copyright © 2012. Derechos reservados.