

Infraestrutura Global de Dados Espaciais

Boletim Informativo para América Latina e Caribe

IDE-LAC

Outubro

2011

Vol. 8, No.10

Infraestrutura Espacial de Dados - América Latina e Caribe (IDE-LAC) é um boletim regional, mensal, eletrônico e gratuito da [Associação para a Infraestrutura Global de Dados Espaciais](#) (GSDI). O boletim se concentra em aspectos das Infraestruturas de Dados Espaciais (IDE) e em aspectos SIG, sensoriamento remoto e administração de dados na América Latina e Caribe relacionados com IDE. Busca criar consciência, prover informação útil para o fortalecimento de iniciativas nacionais de IDE e apoiar a sincronização de esforços regionais



Global Spatial Data Infrastructure

GSDI

[Definição de GSDI](#)

O [Instituto Panamericano de Geografia e História](#) (IPGH), entidade membro de GSDI e o [Comitê Permanente para a Infraestrutura de Dados Espaciais das Américas](#) (CP-IDEA) promovem o desenvolvimento de IDE na região. O boletim é preparado pelo IPGH para a GSDI.

[Mensagem do Editor](#)

[Contribuições a este número](#)

[IDE globais e regionais, notícias, apresentações](#)

[Notícias IGS, links, publicações](#)

[IDE nacionais, notícias, apresentações](#)

[Artigos e publicações do mês](#)

[Pesquisas geoespaciais, aplicações, programas, dados](#)

[Oportunidades de capacitação, financiamento, prêmios](#)

[Oportunidades de trabalho](#)

[Outros](#)

[América: conferências, eventos IDE](#) (anos [2011](#) e [2012](#))



Mensagem do Editor

Esta presente edição do IDE-LAC destaca o seguinte: A seção de **IDE Global e Regional** inclui a Convocatória para os resumos e artigos do GSDI 13 e para o Programa de Pequenos Subsídios do GSDI 2011-2012; a Sétima Reunião do CP-IDEA; o SMIT da Mesoamérica; Eventos de alto nível GGIM; o Summit de Metadados FGDC; e da Conferência do Banco Mundial sobre a terra e a pobreza 2012. A seção **IGS** inclui o anúncio sobre a associação gratuita para as pessoas nos países em desenvolvimento. A divisão de IDE Nacional, abrange atividades na Argentina, Chile, Colômbia, Panamá e Venezuela, incluindo IDEs locais e temáticas, Prêmios, iniciativas de capacitação e o lançamento do Projeto de Infraestrutura de Dados Espaciais do Panamá. **Artigos e Publicações** incluem uma reportagem na infoDev sobre IDE no Brasil; artigos relacionados com FOSS, e o primeiro boletim do projeto ENGOV-LAC. **Pesquisas e Aplicações Geoespaciais**, contém o Fórum Nacional para a Adaptação da Agricultura às Mudanças Climáticas em Belize; o Sistema de Informação para a Gestão de Riscos e Ações Emergenciais de Bogotá; novas ferramentas para a análise da rede urbana; e o lançamento de novas versões do FOSS. A seção de **Oportunidades de Capacitação e Financiamento** inclui convocatórias internacionais e nacionais, entre elas a segunda chamada da pesquisa mundial CDKN; os seminários sobre "Novos Desenvolvimentos em Geomática" e "Últimas tendências e pesquisas em IDE"; Bolsa de Doutorado em Barcelona.

Finalmente, na última parte do Boletim encontram-se os **Eventos a serem realizados nas Américas**.

O boletim IDE-LAC está disponível em português! A tradução do boletim IDE-LAC ao português é possível graças ao graduando da UNESP **Esrom A. Rissate Júnior** e aos engenheiros cartógrafos: **Edilce Figueiredo Burity**, MSc em Sistemas e Computação; Tecnologista em Informações Geográficas e Estatísticas do IBGE/PE; **Edmilson Martinho Volpi**, Msc. em Engenharia Urbana, Especialista Ambiental na Sec. do Meio Ambiente do Estado de São Paulo; **Eduardo Freitas**, editor do MundoGEO; **Juan Carlos Girona Mamani**, consultor em Geotecnologias e Soluções de TI para Geoinformação; **Silvana Camboim**, MSc em Geografia, Tecnologista em Informações Geográficas e Estatísticas do IBGE/CETE; e **Silvane Paixão**, MSc em Ciências Geodésicas e Tecnologias da Geoinformação, PhD em Cadastro Técnico Multifinalitário e Gestão Territorial. Sob a coordenação geral de Silvane Paixão e revisão final de Eduardo Freitas.

Os números anteriores deste boletim encontram-se no site da GSDI: <http://www.gsd.org/newsletters.asp>

Editora: Nancy Aguirre, Instituto Panamericano de Geografia e História (IPGH), <http://www.ipgh.org.cnaquirre@ipgh.org>

Infraestrutura Global de Dados Espaciais

Boletim Informativo para América Latina e Caribe

Contribuições a este número

Agradecemos suas contribuições a este número do Boletim IDE-LAC a:

| | |
|---------------------|---|
| Santiago Borrero | Secretário Geral, Instituto Panamericano de Geografia e História, IPGH, México |
| Rinku Roy Chowdhury | Presidente, Grupo especializado Dimensões Humanas do Câmbio Global, Associação dos Geógrafos Americanos, Professor Adjunto, Departamento de Geografia da Universidade de Indiana, EUA |
| María Crespo | Diretora de Projetos, DLM Group, Espanha |
| Ludo Engelen | SADL, Universidade Católica de Lovaina, (Divisão de Aplicações Espaciais de Lovaina), Lovaina, Bélgica |
| Eduardo Freitas | Editor, MundoGEO |
| Kate Lance | Coordenadora SERVIR, NASA/USRA, Huntsville, AL, EUA |
| Baruch Levy | Presidente do Conselho de Direção, Instituto Internacional de Gestão Galilee |
| Zofia Mizrachi | Diretora de Programas da língua hispânica do Centro de Estudos Estratégicos, Instituto Internacional de Gestão Galilee, Israel |
| Harlan Onsrud | Diretor Executivo do GSDI |
| Fabián Reyes | Docente-Investigador do Centro Integrado de Geomática Ambiental, Coordenador do projeto FI UNL-USC, Universidade Nacional de Loja, Equador |
| Mark Shortis | Diretor do Programa Técnico de ISPRS2012 |
| Tyler B. Smith | Professor Assistente, Centro de Estudos Marinhos e Ambientais, Universidade das Ilhas Virgens, St. Thomas, Ilhas Virgens, EUA |
| Patricia Solís | Diretora de Investigação e Extensão da AAG, EUA |

[\(Voltar ao início\)](#)

IDE globais e regionais, notícias, apresentações



CANADIAN
GEOMATICS
CONFERENCE



GSDI 13
WORLD
CONFERENCE



GEOIDE
SCIENTIFIC
CONFERENCE



[GSDI 13: Chamada para resumos e artigos](#)

O evento em conjunto Conferência Mundial GSDI 13, Conferência Científica Anual GEOIDE e Conferência Geomática do Canadá, oferece inúmeras oportunidades para apresentações orais e publicações referenciadas e não-referenciadas. A conferência conjunta convida apresentações relacionadas com experiências práticas, desenvolvimento e pesquisas que promovam o avanço da prática e da teoria espacial no governo, indústria e cidadãos. Consulte os sugeridos [temas da conferência](#).

As submissões aceitas através desta chamada para os resumos e artigos serão apresentados oralmente em sessões paralelas como visto na [Programação Geral](#).

Este convite é composto por três principais formas de publicação:

1. [Memórias correntes](#), com resumos de conferências e artigos completos, arbitrados ou não, publicados em um CD ou unidade USB e arquivados na Web.
2. Um [livro publicado antes da conferência](#) com artigos totalmente referenciados intitulado "*Ativar Espacialmente o Governo, Indústria e Cidadãos: Perspectivas de Investigação e Desenvolvimento*", que será distribuído a todos os participantes da conferência e arquivados na web, e

3. Uma [seleção prévia de artigos](#) para sua publicação na [Revista Internacional de Pesquisa em Infraestrutura de Dados Espaciais](#) (IJSIDR) para serem selecionados, referidos, revisados e publicados, antes e com afiliação com a conferência.

Serão feitas duas chamadas diferentes resultantes da Conferência Conjunta para a remissão dos capítulos de dois livros adicionais:

1. *O Valor Agregado da Criação de Redes Científicas: Experiências da Rede GEOIDE* (link para a chamada disponível em breve) será distribuído a todos os participantes da conferência, e
2. *Informação 3DGeo* (link para a chamada disponível em breve) para ser enviado após a conferência aos participantes da conferência 3DGeo (uma sessão na quarta-feira e quinta-feira).

O prazo para submissão de resumos e trabalhos completos para sua consideração nas memórias da conferência, livro ou revista é **15 de novembro de 2011**. Informações detalhadas estão disponíveis em:

<http://www.gsdi.org/gsdiconf/gsdi13/index.html>

[Programa de Pequenos Subsídios do GSDI 2011-2012](#)

Fonte: Harlan Onsrud

A Associação para a Infraestrutura Global de Dados Espaciais tem o prazer de anunciar o seu pequeno subsídio para o ano 2011-12.

Resumo:

Prêmios para infraestruturas de dados espaciais ou atividades relacionadas para sistemas de observação Terra (SOT), em países economicamente desfavorecidos.

O prazo para as inscrições é **31 de outubro**, 2011

4.000 palavras no máximo

Prêmios de US \$ 2.500 dólares em dinheiro e/ou contribuição de serviços de profissionais voluntários para o projeto

Antecedentes:

A Associação para a Infraestrutura Global de Dados Espaciais (GSDI) é dedicada à cooperação internacional e colaboração para apoiar o desenvolvimento de Infraestruturas de Dados Espaciais nos níveis local, nacional e internacional para permitir que as nações possam atender melhor às questões sociais, econômicas e ambientais de primordial importância. Estamos empenhados em trazer uma infraestrutura que irá permitir o acesso global aos usuários de dados espaciais em uma variedade de escalas vindo de recursos múltiplos que será perfeitamente consistente para todos os usuários. A Associação GSDI apoia o trabalho das organizações que desenvolvem as suas próprias iniciativas de Infraestrutura de Dados Espaciais (IDE) habilitados na web em escalas nacionais e regionais, e colabora com o nível local, os esforços nacionais e internacionais para garantir que os dados espaciais, serviços, e metadados sejam acessíveis através da interoperabilidade de serviços padronizados, sistemas, programas e produtos que operam em um ambiente web. O sucesso da Associação GSDI depende da qualidade de parcerias com organizações públicas, privadas, acadêmicas e não-governamentais. Adotando padrões comuns e internacionais, princípios-chave da arquitetura e abordagens para capacitação em países em desenvolvimento, as iniciativas GSDI também articulam os esforços nacionais da IDE com a visão e objetivos do Grupo de Observação da Terra (GEO) e Sistema-de-Sistemas de Observação Global da Terra (GEOSS).

Informações adicionais:

Resumo do GSDI - http://memberservices.gsdi.org/files/?artifact_id=844 (em PowerPoint)

Plano Estratégico do GSDI - http://portal.gsdi.org/files/?artifact_id=544 (PDF)

Sistema-de-Sistemas de Observação Global da Terra (GEOSS) e o Grupo de Observação da Terra (GEO) - <http://www.earthobservations.org/>

O GSDI está avançando através da liderança de muitas nações e organizações representadas pelo Conselho e Diretores da Associação GSDI. O Conselho multinacional inclui representantes de todos os continentes e setores: governo, academia e do setor privado, bem como as seguintes iniciativas regionais da IDE:

África: Comissão Econômica para África das Nações Unidas, Comitê de Desenvolvimento da Informação, Ciência e Tecnologia (CODIST) - Subcomissão da GeoInformação.

Américas: Instituto Panamericano de Geografia e História (IPGH)

Europa: Organização Europeia de Informação Geográfica (EUROGI)

Por favor visite a página da Associação do GSDI (<http://gsdi.org>) para se familiarizar com a missão, objetivos, programas, realizações e prioridades da organização.

A Associação do GSDI, juntamente com os parceiros e participantes, tem alocado recursos do Comitê Federal de Dados Geográficos dos EUA e o GISCorps da Associação de Sistemas de Informação Regional e Urbano (URISA) para financiar um programa de pequenos subsídios para fins de apoio às atividades nacionais ou regionais que fomentem a sociedade, desenvolvam a capacidade técnica do país, melhorem a compatibilidade e acesso de dados, aumentem o apoio político para o desenvolvimento de aplicações da IDE e observação da terra. GSDI é uma organização que participa do painel intergovernamental sobre Observação da Terra (GEO) e incentiva a entrada de dados e serviços no seu registro de sistema da IDE.

Estes recursos serão utilizados para oferecer dois tipos de subsídios este ano:

Subsídios em dinheiro até \$ 2.500 USD

Serviços profissionais a serem determinados

Serviços profissionais que serão coordenados pelo GISCorps, uma iniciativa internacional que oferece serviços voluntários de SIG (www.GISCorps.org). Você pode solicitar uma combinação de subsídios em dinheiro e serviços profissionais.

Suporte pode ser usado para projetos técnicos ou institucionais, desde que os resultados alcançados sejam tangíveis e diversas instituições colaborem com os esforços. Por favor, indique claramente que profissional o projeto pretende requerer do GISCorps e qual conhecimento adicional o mesmo deverá ter. Caso seja necessário assistência do GISCorps, indicar "o tipo". Abaixo seguem exemplos de projetos, mas outros temas podem ser abordados:

- Realização de seminários ou workshops nacionais ou regionais relacionados a IDE.
- Produção manual de capacitação e módulos sobre a IDE e EOS (estes materiais devem ser produções originais, eliminando a duplicação de materiais existentes).
- Estabelecer metadados e clearinghousing (serviços de catálogo).
- Estabelecimento de serviços de mapeamento e acesso a dados na Web baseados em padrões.
- Realização de pesquisas ou de inventários de dados geoespaciais e/ou levantamentos da IDE.
- Produção e divulgação de boletins informativos e de sensibilização sobre materiais a IDE
- Política de elaboração e legislação relacionada com a IDE.

Será dada prioridade a projetos de países em desenvolvimento e países com economias em transição. Subsídios poderão ser atribuídos aos organismos de coordenação da IDE (conselhos, comitês) e grupos de usuários de SIG, mas a Associação do GSDI pede que uma instituição assuma a responsabilidade pela recepção/depósito dos fundos. Subsídios não podem ser usados para cobrir as despesas gerais da instituição.

As propostas devem incluir informações nos seguintes títulos das sessões:

1. Título do projeto / atividade
2. Instituição Coordenadora
3. Contato Pessoal (endereço, telefone / fax, e-mail e página da internet)
4. Introdução e Contexto (incluir uma descrição do quadro institucional nacional e local e o que tem sido desenvolvido até o presente momento)
5. Descrição do Projeto
6. Equipe do projeto, incluindo as responsabilidades e competências (indique aqui se a assistência GISCorps é necessária, qual profissional e habilidades)
7. Resumo dos resultados/produtos
8. Período de Desempenho (cronograma geral do projeto, datas de entrega de produtos, a data do relatório final do projeto a ser submetido a grants@gsdi.org)
9. Indique a sua preferência por um prêmio em dinheiro ou serviço profissional, ou uma combinação de ambos.
10. Orçamento (detalhe de como o dinheiro será investido ou a extensão dos serviços necessários para as tarefas específicas)
11. Detalhe de fundos adicionais ou outra espécie de co-financiamento
12. Lista de Colaboradores (com informações de contato)

13. Acompanhamento das atividades

14. Apêndice: Pode incluir os relatórios finais do Programa GSDI - Pequenos Subsídios concedidos anteriormente. As propostas devem ser apresentadas em formato digital e enviadas para grants@godi.org em **Inglês** e devem ter de preferência duas páginas, mas não mais de cinco páginas ou 2.500 palavras (excluindo apêndices). Por favor, envie a sua proposta em formato .pdf (ou, alternativamente .Rtf, .Doc ou .docx), 12 pontos, Times New Roman ou Arial.

Nós antecipamos o financiamento de até 14 subsídios em dinheiro e subsídios de até 4 serviços profissionais. O subsídio será enviado por cheque em dólares a serem trocados em bancos dos EUA ou por transferências bancárias. Se o destinatário optar por receber um cheque será deduzido até \$ 100 do valor total do prêmio para cobrir os custos de transporte para o pagamento por cheque. Se o destinatário optar por receber o prêmio por transferência bancária, \$50 será deduzido para cobrir os custos do processamento da transferência. A instituição receptora deverá apresentar um relatório do projeto e um relatório dos custos para completar o projeto. A Associação GSDI pode incluir trechos dos relatórios do projeto em seus boletins informativos do GSDI e/ou website. Os beneficiários são incentivados a publicar um comunicado à imprensa local destacando o prêmio da Associação do GSDI e as atividades propostas, e enviar cópias destes para a Associação do GSDI.

As propostas serão aceitas até **31 de outubro** de 2011. Por favor, enviá-las por email para:

Societal Impacts Committee

GSDI Association

grants@godi.org

Para mais informações sobre GSDI ou para se inscrever na lista de notícias do GSDI, acesse <http://www.godi.org>. Se você tiver dúvidas sobre o presente edital de chamada de propostas, entre em contato com grants@godi.org.

Nota: O Programa de Pequenos Subsídios do GSDI 2011-2012 é pretendido como benefício de "membros de pleno direito" da Associação GSDI. Porque a Associação do GSDI é relativamente nova, também estamos estendendo esta oportunidade para os não-associados. No entanto, os membros podem receber tratamento preferencial no caso em que duas propostas submetidas sejam classificadas de forma semelhante durante o processo de revisão. Notificamos que a taxa de filiação anual da Associação do GSDI para organizações nacionais com renda per capita baixa e muito baixa é de \$ 100 ou adquirida através de documentadas contribuições em espécie, em vez de dívidas. Por favor visitar <http://www.godi.org/joinGSDI>.

[Sétima Reunião do Comitê Permanente para a Infraestrutura de Dados Geoespaciais das Américas \(CP-IDEA\)](#)

Fonte: <http://www.snit.cl/> ; <http://www.ign.gov.ar/node/426>

Paralelo ao "Fórum Latinoamericano de Informação Geoespacial (Inglês LAGF)", que aconteceu na cidade do Rio de Janeiro, Brasil entre os dias 16 e 19 de agosto, foi realizada a Sétima Reunião do Comitê Permanente da Infraestrutura de Dados Geoespaciais das Américas CP-IDEA, com o objetivo de compartilhar o andamento do Plano de Ação 2010-2013, desenvolvido a apoiar os processos nacionais de implementação do IDE. Cabe considerar que nesta instância, o Chile desempenha o papel de comitê de investigação junto à zona sulamericana, uma posição que cabe ao Secretário-Executivo do SNIT e à coordenação do Grupo de Trabalho de Planejamento GTplan CP-IDEA, a cargo do profissional Álvaro Monett. Os temas do plano de ação destinam-se a orientar a criação de capacitações, a difusão de normas e especificações técnicas, a disseminação de boas práticas, a implementação de ferramentas para o acesso de temas relevantes sobre IDE e ao acompanhamento dos processos nacionais de informação geoespacial. A participação do SNIT neste Fórum Latinoamericano incluiu uma apresentação de Álvaro Monett sobre o andamento dos trabalhos da CP-IDEA. As atividades foram concluídas com uma reunião de avaliação do GTplan, onde foram planejadas as atividades para o segundo semestre de 2011.



[O IGN da Argentina no Forum Geoespacial Latinoamericano 2011.](#) No LAGF participaram mais de 17 países latinoamericanos e em representação do Instituto Geográfico Nacional (IGN) da Argentina participaram o Diretor Assistente deste Instituto, o Engenheiro Julio Cesar Benedetti, que apresentou os destaques da política institucional, sua

instrumentação e as metas alcançadas até o presente momento. A apresentação incluiu o estado de desenvolvimento da Infraestrutura de Dados Espaciais da Argentina (IDERA), as atividades em curso e a realização do próximo Workshop

Anual do IDERA, em 13 e 14 de Outubro, na cidade de San Miguel de Tucumán. Durante a reunião da CP-IDEA, serão revisados os avanços do plano de trabalho 2010-2013 elaborado para responder as resoluções da Nona Conferência Cartográfica Regional das Nações Unidas para as Américas. Esta foi realizada no Rio de Janeiro em 2010 e passou por uma primeira avaliação em abril de



2011 na cidade de Nova York.

América Central já conta com o SMIT para a gestão de informação territorial na prevenção de desastres naturais

Fonte: CATHALAC News

Com o apoio da Comissão Nacional de Emergências (CNE) da Costa Rica, foi realizada com sucesso a Quinta Reunião Regional do Sistema Mesoamericano de Informação Territorial para a Prevenção de Desastres Naturais (SMIT) durante os dias 31 de agosto e 01 de setembro em San José, Costa Rica ([veja o vídeo de cortesia da CNE](#)). Esta iniciativa é promovida no âmbito do Projeto de Integração e Desenvolvimento da América Central, com a coordenação do Centro de Águas dos Trópicos Úmidos para a América Latina e Caribe (CATHALAC), a participação dos organismos nacionais de proteção civil da América Central e o apoio do Banco Interamericano de Desenvolvimento (BID), por meio de seu programa de Bens Públicos Regionais (BPR). O evento regional contou com a participação da equipe especializada do CATHALAC, a representação da Comissão Presidencial da Costa Rica, os pontos focais nacionais das entidades de Proteção Civil do Belize, Costa Rica, Colômbia, Guatemala, El Salvador, Honduras, Nicarágua, México, Panamá e República Dominicana, assim como também com especialistas regionais temáticos e especialistas nacionais contratados pelo projeto para ajudar as plataformas nacionais que retroalimentam o SMIT. Durante o evento, se apresentou a plataforma regional do SMIT e suas múltiplas funcionalidades e vantagens. Cabe ressaltar que o SMIT aproveita as capacidades existentes no CATHALAC em matéria de observação da Terra por meio do Sistema Regional de Visualização e Monitoramento (SERVIR). No término do encontro, foram consolidados os acordos necessários para fortalecer a plataforma nesta fase e construir uma segunda fase do projeto em benefício regional. Os resultados desta reunião servirão de base para a apresentação do SMIT na Cúpula de Presidentes da América Central do Mecanismo de Diálogo e Consulta de Tuxtla, a ser realizado em outubro em Tuxtla Gutiérrez, México. O projeto do SMIT é conduzido em conformidade aos acordos adotados pelos Presidentes e Chefes de Estado da região durante a X Cúpula do Mecanismo de Diálogo e Consulta de Tuxtla, no anos de 2009.

SERVIRGlobal.net se encontra em fase beta

Fonte: <http://www.servirglobal.net/>

SERVIRGlobal.net está em desenvolvimento e atualmente se encontra em fase de testes beta; passou da fase alfa à fase beta em 01 de abril de 2011. SERVIRGlobal.net se encontra em uma fase completa de remodelação no ano fiscal de 2011 e no período de testes beta incluirá a avaliação de conceitos de desenho e estratégias para uma nova interface

de usuário para o armazenamento de informações geoespaciais SERVIR "One-Stop". Durante os testes beta, os usuários estão convidados a fornecer informações ao



webmaster. Na formulação do desenho do "One-Stop", a equipe de webdesigners do SERVIR está realizando em profundidade testes de usuários assim como na recompilação de feedback detalhado das partes interessadas do SERVIR. Também é dada continuação ao desenvolvimento dos metadatos no catálogo de dados geoespaciais e no melhoramento de mapas web e outros conteúdos interativos. Enquanto isso, por favor nos envie seus comentários e visite o novo site.

INDE da Indonésia se desenvolve nas nuvens

Fonte: <http://www.futuregov.asia/>

A Agência Nacional de Coordenação de Topografia e Cartografia da Indonésia, BAKOSURTANAL, está levando suas iniciativas em SIG a um novo nível, mediante o desenvolvimento da INDE utilizando tecnologia de computação nas

Infraestrutura Global de Dados Espaciais

Boletim Informativo para América Latina e Caribe

nuvens, uma iniciativa que surgiu do impulso da agência para oferecer informação geoespacial precisa e confiável às agências de governo e ao público em geral. A computação em nuvem pode proporcionar o intercâmbio contínuo de informação entre diferentes organismos, e também oferece várias oportunidades para BAKOSURTANAL ao ser mais rentável, produtiva, flexível e eficiente. "Com o fim de habilitar-se espacialmente, a Indonésia completará a aquisição de dados espaciais sobre todas as escalas segundo o disposto nas Leis de Informação Geoespacial da Indonésia - portanto o desenvolvimento da Infraestrutura de Dados Espaciais da Indonésia é muito importante," disse o Dr. Asep Karsidi, Chefe da BAKOSURTANAL. "Durante os próximos três anos continuaremos desenvolvendo a INDE para concentrar-se mais nos dados geoespaciais e construiremos a capacitação de nossos recursos humanos quem serão usuários dos dados geoespaciais." [Por Clarice Africa | 15 de setembro de 2011].

[Eventos de alto nível de GGIM](#)

Fonte: <http://ggim.un.org/>



Fórum de intercâmbio com líderes empresariais em GGIM, Seúl, República da Coreia, 23 de outubro de 2011, co-organizado pelo Instituto Nacional de Informação Geográfica da Coreia (NGII Coreia) e Divisão de Estatística do Departamento de Assuntos Econômicos e Sociais das Nações Unidas (UN-DESA). [Nota conceitual](#).

Fórum de Alto Nível sobre Gestão Global de Informação Geoespacial, Seúl, República da Coreia, 24 a 26 de outubro de 2011, co-organizado por NGII Coreia e UN-DESA, com apoio do Comitê Permanente sobre a Infraestrutura de SIG para Ásia e Pacífico (Comitê Permanente), Comitê Permanente para a Infraestrutura de Dados Geoespaciais das Américas (CP-IDEA) e Comitê de Informação de Desenvolvimento, Ciência e Tecnologia (CODIST) para África. [Documentação para a reunião](#).

Primeira Reunião do Comitê de Experts em Gestão Global de Informação Geoespacial, Seúl, República da Coreia, 26 de outubro de 2011. Os principais objetivos da Comissão das Nações Unidas são prover um fórum para a coordenação e o diálogo entre os Estados membros e entre Estados membros e as organizações internacionais pertinentes e propor os planos de trabalho e diretrizes com o fim de promover princípios, políticas, métodos, mecanismos e padrões para a interoperabilidade e intercambiabilidade de dados e serviços geoespaciais. [Documentação para a reunião](#).

Seminário sobre a Integração de Informação Estatística e Geoespacial, Seúl, República da Coreia, 27 de outubro de 2011, co-organizada por Estatísticas da Coreia, Escritório do Censo dos EUA, Eurostat e UN-DESA. [Projeto de programa](#) (atualizado em 15 de setembro de 2011)

[Cúpula de metadados do FGDC](#)

Fonte: <http://www.fgdc.gov/>



A Cúpula de metadados do FGDC se levará a cabo em 27 de outubro de 2011 no edifício da sede do USGS em Reston, Virgínia, EUA (com a sessão de treinamento opcional ISO em 26 de outubro). O Comitê Federal de Dados Geográficos (em inglês FGDC) está organizando uma reunião de um dia destinada a atualizar os interessados na INDE sobre o perfil de metadados da Organização Internacional de Normalização (ISO), identificando os problemas e fixando um rumo para sua implementação. A reunião inclui:

- ISO e Perfil de metadados ISO da América do Norte (PAN), atualização do estado das Normas
- Discussões de grupo: temas relacionados com a implementação da ISO
- Discussões de grupo: soluções comuns para abordar os temas
- Discussões de grupo: prioridades e recomendações

Informação para inscrição e outra adicional sobre a Cúpula estará disponível em breve através da página do FGDC em <http://www.fgdc.gov/site-events/metadata-summit>. Para mais informação, contate: Viv Hutchison, USGS, VHutchison@usgs.gov ou Jennifer Carlino, USGS, jcarlino@usgs.gov.

Uma aula de um dia de treinamento sobre ISO metadados será realizada em 26 outubro de 2011 (um dia antes da cúpula de metadados), no edifício sede da USGS nos Estados Unidos - Reston, Virgínia, das 8:30 às 16:30. Esta classe

irá introduzir a norma ISO, seus componentes e fornecer informações sobre seu uso. A classe não é um pré-requisito para a Cúpula. No entanto, os participantes do treinamento podem participar da Cúpula. A participação é limitada a 20 participantes, e uma pré-inscrição é necessária. Para mais informações e inscrições: Jacqueline Mize, NOAA Jacqueline.Mize@noaa.gov

OGC e CEN/TC 287 anunciam o Workshop de interoperabilidade de localização do *Smart Grid* (rede inteligente)

Fonte: Comunicado de imprensa da OGC

OGC e CEN/TC 287 convidam para a participação do workshop, "Smart Grid e Infraestrutura de Dados Espaciais - desafios da interoperabilidade agora e no futuro", o mesmo acontecerá nos dias 6 e 7 de outubro de 2011 em Ispra, Itália. Este workshop é patrocinado por Sparx Systems (<http://www.sparxsystems.co>), e será parte da conferência EnviroInfo Ispra 2011 (<http://www.ec-gis.org/Workshops/EnviroInfo2011/index.cfm> em inglês) que terá lugar no Centro Comum de Investigação da Comissão Europeia. Alcançar os objetivos europeus sobre energia e alterações climáticas até 2020 requer um programa abrangente para fazer a rede elétrica mais confiável, flexível, segura, eficiente e ambientalmente sustentável através do uso de tecnologias digitais. A comunicação de informações geoespaciais relacionada com a rede deve facilitar mais para que a Europa atinga estes objetivos. Este workshop irá explorar o estado atual dos padrões geoespaciais na indústria elétrica. Será uma oportunidade para os membros da indústria e da comunidade de padrões discutir o caminho a seguir para alcançar um marco normativo e aproveitar as contribuições significativas da indústria de tecnologia de informação geoespacial com o propósito de acelerar a implantação comercial dos sistemas e componentes de rede inteligente (Smart Grid). Para mais informações e se inscrever para o workshop, ver <http://www.ec-gis.org/Workshops/EnviroInfo2011/?page=register>. O Comitê Técnico 287 do Comitê Europeu de Normalização (CEN/TC 287 de informação geográfica <http://www.gistandards.eu/MWS/>) se concentra na normalização no campo da informação geográfica digital para Europa.



Conferência do Banco Mundial sobre terras e pobreza 2012: convocatória de propostas

Fonte: Equipe da Conferência de Terras 2012 através de Santiago Borrero



A Conferência Anual 2012 do Banco Mundial sobre a terra e a pobreza será realizada em Washington, DC, de 24 a 25 de Abril de 2012. Sob o tema "Governo de Terras em um mundo em rápida transformação", a conferência pretende reunir um amplo espectro de partes interessadas para compartilhar experiências sobre questões de interesse para o setor da terra. Seu objetivo é promover o diálogo sobre como os diferentes atores pode ajudar a melhorar a governança da terra e como pode contribuir para o crescimento equitativo e redução da pobreza. Para a sua reunião em 2012, a Conferência do Banco Mundial sobre a terra e a pobreza convoca propostas, cujos detalhes estão incluídos em www.landandpoverty.com. Os resumos devem ser enviados eletronicamente a www.landandpoverty.com antes de **31 de outubro** de 2011.

Convocatória de projetos 2011 para o progresso das políticas operativas, padrões e melhores práticas para a Infraestrutura de Dados Geoespaciais Canadense

Fonte: Info-GeoConnections

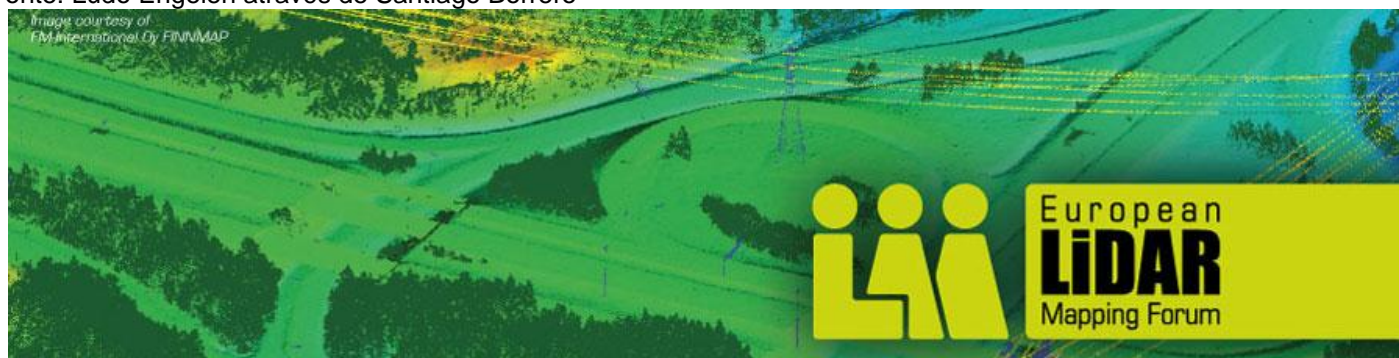
Esta convocatória de projetos irá avançar as políticas operacionais, padrões e melhores práticas relacionadas, requeridas pelas organizações que desenvolvem, contribuem e usam a Infraestrutura de Dados Geoespaciais do Canadá (em inglês CGDI). As manifestações de interesse por escrito (EI) serão aceitas por organizações canadenses, organizações internacionais e empresas privadas. GeoConnections está interessada em projetos que:

1. Aumentem a consciência dos benefícios pela utilização de dados e ferramentas geoespaciais para alcançar os objetivos das prioridades sociais, econômicas e ambientais
2. Facilitem a integração e utilização de informação geoespacial para apoiar a tomada eficaz de decisões

3. Coordenam o desenvolvimento das políticas nacionais, normas e mecanismos de apoio e sua aplicação para assegurar a manutenção e atualização dos dados geoespaciais e a compatibilidade com os padrões globais
 4. Mantenham o Canadá na vanguarda de acesso, compartilhar e utilizar informação geoespacial através da Internet
- O prazo para a manifestação de interesse é dia **14 de outubro** de 2011. Mais informações [aqui](#). Contato: info@geoconnections.nrcan.gc.ca

Fórum Europeu de Cartografia LIDAR divulga programação da Conferência 2011

Fonte: Ludo Engelen através de Santiago Borrero



Os organizadores do segundo Fórum Europeu de Mapeamento Lidar que acontecerá em Salzburgo, Áustria, de 29 a 30 de novembro, apresentaram a programação de 2011. O programa promove um tema verdadeiramente internacional, onde os oradores da comunidade internacional LIDAR representam cerca de 20 países de todo mundo: Emirados Árabes Unidos, Rússia, Austrália, EUA, Canadá e vários países europeus como Hungria, Polônia, Dinamarca e Bélgica. A conferência se apoia em uma gama de mais de 50 empresas líderes no mundo do mercado da indústria LIDAR. O Presidente da Conferência ELMF11, Alastair MacDonald disse: "Estamos num momento decisivo no desenvolvimento da indústria LIDAR, onde alguns setores da comunidade crescente de usuários LIDAR, preocupados com o acesso mais fácil aos dados LIDAR adquiridos, estão em perigo de considerar-se a si mesmos especialistas, sem o conhecimento da educação da tecnologia e seu uso na cartografia. Existe uma tendência importante para uma maior utilização dos dados derivados da cartografia LIDAR em dispositivos móveis inteligentes, e o acesso fácil a fontes abertas e repositórios de dados LIDAR. Isto terá um efeito fundamental na maneira em que o mapeamento, processamento e gestão dos dados LIDAR terão em um futuro próximo assim como sua influência na sobrevivência de um número de empresas de tecnologia e serviço. Os organizadores da ELMF também organizaram o Fórum Internacional de Mapeamento LIDAR, um evento anual nos EUA. O próximo Fórum Internacional de Mapeamento LIDAR (em inglês ILMF) ocorrerá em Denver de 23 a 25 de janeiro de 2012 www.lidarmap.org. Para mais informações contate info@lidarmap.net, acesse www.lidarmap.org ou entre em contacto com Caroline Hobden, diretor de eventos, Fórum Europeu de Cartografia LIDAR caroline.hobden@intelligentexhibitions.com

Envie seu resumo para ISPRS2012

Fonte: Mark Shortis através de Santiago Borrero

O XXII Congresso da Sociedade Internacional de Fotogrametria e Sensoriamento Remoto acontecerá de 25 de agosto a 1 de setembro de 2012 no Centro de Convenções e Exposições de Melbourne, Austrália. O sistema de [inscrições online](#) para os resumos já está aberto. O prazo de apresentação de resumos para os trabalhos do Congresso ISPRS 2012 é segunda-feira, **24 de outubro** de 2011. É necessário enviar um resumo de todos os documentos, incluindo os de trabalhos plenários e artigos convidados, trabalhos de jovens autores, apresentações orais e de cartazes, e daqueles artigos completos que serão submetidos ao processo de avaliação por pares. Todos os trabalhos aceitos para sua apresentação serão publicados no resumo associado ao *Livro de Resumos* que será distribuído no Congresso ISPRS 2012. Uma visão geral do programa técnico está disponível na [página do Congresso](#) e o cronograma detalhado das apresentações do programa técnico estará disponível a partir de Abril de 2012. Qualquer dúvida sobre o programa técnico ou apresentações, entre em contato technicalprogram@isprs2012.org. Informações gerais sobre a conferência, local, inscrição, transporte, alojamento e vistos, por favor visite o website ou contate o organizador da conferência, ICMS, no isprs2012@icms.com.au.



[\(Voltar ao início\)](#)

Infraestrutura Global de Dados Espaciais

Boletim Informativo para América Latina e Caribe

Notícias IGS, links, publicações



International
Geospatial Society



Adesão gratuita na Sociedade Geoespacial Internacional (IGS) para as pessoas dos países em desenvolvimento

Fonte: Harlan Onsrud

Na sua recente reunião, o Conselho de Diretores do GSDI aprovou que as pessoas em países com renda baixa e muito baixa, pudessem vincular-se à Sociedade Geoespacial Internacional (Inglês IGS), fornecendo informações específicas de valor para a comunidade global em vez de dinheiro para a taxa anual. Para participar, basta adicionar seu perfil profissional no portal de especialistas geoespaciais de todo o mundo. Os benefícios da adesão estão listados em <http://www.igeoss.org/benefits>.

Se você é um cidadão e residente em um país economicamente desfavorecido e deseja aproveitar esta oferta de assinatura gratuita, basta seguir estes três passos:

1. Registre-se como um indivíduo na [Rede de Conhecimento sobre Informação Geográfica](#) (em Inglês GIKNet). (Clique Acesso (**Login**) no canto superior direito e em criar uma conta de usuário (**Register for an Account**), caso se você não tiver uma).
2. Depois de abrir sua conta de usuário em Meus itens (**My Submissions**) responder o seu perfil individual (**Profile for an Individual**). Não se esqueça de inserir sua foto. Aprovação da submissão pode demorar um dia dependendo da demanda.
3. Após preencher o formulário, preencher o [requerimento para ser membro da Sociedade Geoespacial Internacional](#). Se você é de uma nação qualificada no formulário de candidatura, o link do seu GIKNet perfil individual será requisitado. Após sua aceitação, você estará incluído na [lista de membros](#) e biografia será automaticamente vinculada.

A lista de países de renda baixa e muito baixa pode ser encontrada em <http://www.gsdi.org/RankingTable>. Para manter a sua adesão gratuita, basta atualizar o seu perfil profissional a cada ano, ou em dezembro ou janeiro. Você pode visualizar, editar ou apagar o seu perfil pessoal a qualquer momento.

Sociedade Geoespacial Internacional (IGS) é uma comunidade global de pesquisadores e profissionais com interesse em questões geoespaciais, Infraestrutura de Dados Espaciais (IDE), Sistemas de Informação Geográfica (SIG), tecnologia móvel, de mapeamento e questões relacionadas. A meta da organização é participar e melhorar a comunicação internacional entre os indivíduos que participam ativamente na promoção, desenvolvimento e avanço dos conceitos geoespaciais e afins. Por favor, ajude-nos a melhorar nossa comunicação. Para mais informações, entre em contato Onsrud Harlan, diretor executivo da Associação GSDI, onsrud@gsdi.org.

[\(Voltar ao início\)](#)

IDE nacionais, notícias,
apresentações

INFRAESTRUTURA DE DADOS ESPACIAIS DA REPÚBLICA ARGENTINA (IDERA) – EM CONSTRUÇÃO

[IDE Chaco: Segunda Jornada Provincial](#)

Fonte: <http://etisig.chaco.gov.ar/>

A segunda Jornada Provincial da IDE Chaco ocorrerá em novembro de 2011 na Resistência, Chaco, Argentina. Embora o evento seja gratuito, as vagas são limitadas. Para maior informação entre em: <http://etisig.chaco.gov.ar/>



Capacitação de produtores de informação geográfica e cartografia digital provinciais

Fonte: <http://portal1.chaco.gov.ar/>

Durante os dias 10, 17 e 24 de setembro e 8 e 15 de outubro ocorrerá o curso de atualização e aperfeiçoamento “A geração do dado geográfico e os metadados” organizado pela Equipe de Trabalho Interinstitucional em Sistemas de Informação Geográfica de Chaco (ETISIG - Chaco) e o Laboratório de Tecnologias da Informação Geográfica da Faculdade de Humanidades da Universidade Nacional do Nordeste. O objetivo é desenvolver conhecimentos básicos relacionados com a aquisição e tratamento de dados geográficos, e a importância da multidimensionalidade e documentação apropriada dos mesmos. De acordo com o coordenador do ETISIG – Chaco, Daniel Sanguinetti, a capacitação está dirigida especificamente a produtores de informação geográfica que se dediquem à elaboração de base cartográfica digital e temática e que integraram o ETISIG, como também a todas aquelas pessoas que trabalham dentro das agências provinciais e que desejam incorporar-se à construção da Infraestrutura de Dados Espaciais de Chaco (IDE Chaco) integrando o ETISIG Chaco. “A iniciativa data na província desde setembro de 2005 e a partir do Decreto nº. 1565/08 foi criado o ETISIG Chaco, dando-se início ao projeto IDE Chaco com o fim de possibilitar a obtenção, uso e acesso de informação geograficamente referenciada de cobertura provincial através das tecnologias de informação e comunicação como os recursos humanos capacitados”, acrescentou Sanguinetti. A nível nacional o ETISIG Chaco, desde o ano 2007 até hoje, tem participado das jornadas nacionais para a conformação da Infraestrutura de Dados Espaciais da República Argentina (IDERA), realizadas na Cidade Autônoma de Buenos Aires, Catamarca, Chaco, Neuquén e Santa Fé, em que interagem agências nacionais, provinciais e municipais. Contato: etisig@chaco.gov.ar

SISTEMA NACIONAL DE INFORMAÇÃO TERRITORIAL DO CHILE (SNIT)

Ministério de Bens Nacionais recebe prêmio “Excelência Geoespacial”

Fonte: <http://www.snit.cl/>

O Ministério de Bens Nacionais em representação do Secretário Executivo do Sistema Nacional da Informação Territorial (SNIT), Esteban Tohá, recebeu o prêmio “Excelência Geoespacial” outorgado à ferramenta “Geonodo” desenvolvida no Chile com código aberto para fornecer uma plataforma de publicação de informação às organizações que não contam com orçamento para implementar soluções fechadas. Este reconhecimento foi entregue no marco das atividades desenvolvidas no “Fórum Latino-americano de Informação Geoespacial (em inglês LAGF)”, que aconteceu na cidade do Rio de Janeiro, Brasil entre 16 e 19 de agosto de 2011. Nessa oportunidade, Esteban Tohá, avaliou o trabalho que, no Chile, estão desenvolvendo diversas instituições públicas que participam de maneira entusiasta na coordenação nacional do SNIT, unidade que depende do Ministério de Bens Nacionais. O profissional participou da pré-conferência do evento orientada ao diálogo entre os representantes das organizações nacionais de cartografia e líderes da indústria das tecnologias de informação geoespacial. Nesta atividade, o profissional falou a respeito da situação atual da plataforma tecnológica da Infraestrutura de Dados Espaciais (IDE) do Chile, enfatizando a necessidade de que as instituições públicas devem realizar análises mais profundas e exaustivas das soluções que oferecem a indústria à hora de implementar ferramentas para a gestão da informação geoespacial.



INFRAESTRUTURA COLOMBIANA DE DADOS ESPACIAIS (ICDE)

IDEC@ e o Mapa de Bogotá

Fonte: <http://mapas.bogota.gov.co> ; <http://www.catastrolatino.org/>



A Unidade Administrativa Especial de Cadastro Distrital (UAECD), como coordenadora da Infraestrutura Integrada de Dados Espaciais para o Distrito Capital (IDEC@), se coloca a serviço de todas as entidades da Prefeitura e dos cidadãos em geral o [Portal de Mapas de Bogotá](http://www.bogota.gov.co), uma ferramenta projetada para fornecer e consultar na Internet a informação geográfica produzida pelas entidades do Distrito necessária para o planejamento do desenvolvimento da cidade. O portal de Mapas de Bogotá permite visualizar dados agrupados por temas específicos de interesse para a cidade: cadastro,

Infraestrutura Global de Dados Espaciais

Boletim Informativo para América Latina e Caribe

mobilidade, patrimônio, planejamento e risco. A Infraestrutura Integrada de Dados Espaciais para o Distrito Capital (IDEC@), se define como o conjunto de dados, padrões, políticas, tecnologias e acordos institucionais, que de forma integrada e sustentada, facilitam a produção, disponibilidade e acesso à informação geográfica do Distrito Capital, com o fim de apoiar seu desenvolvimento social, econômico e ambiental. Assim mesmo, o Instituto de Investigação em Sistemas Ambientais (em inglês ESRI), concedeu à UAECD o prêmio “Conquista Especial em SIG” (Special Achievement in GIS) (http://www.catastrolatino.org/documentos/20110804_premio_UAECD.pdf). O Cadastro de Bogotá tem projetado e construído uma sólida base de dados espaciais para manusear e produzir a informação territorial da cidade de uma maneira segura e confiável. O maior avanço tem sido uma melhor gestão do Mapa de Referência de Bogotá, integrando 28 camadas de informação. Esta ferramenta oferece um único acesso a uma informação geográfica unificada, baseada nos dados fornecidos pelos diversos serviços municipais do Distrito de Bogotá. A Unidade Administrativa tem trabalhado para oferecer aos usuários outros serviços como o WMS e o WFS para melhorar o acesso e uso da informação geográfica e destacar o valor público do cadastro e a informação que gera e integra. Estas melhorias permitiram que a capital fosse escolhida como ganhadora deste importante reconhecimento, entre mais de 100000 experiências apresentadas de todo o mundo. É o segundo ano consecutivo que o Sistema de Informação de Bogotá recebe um prêmio de prestígio, no ano passado foi concedido o prêmio Latino-americano em Planejamento Urbano e Plataformas de Informação 2010.

Infraestrutura de Dados Espaciais Ecorregião Eixo do Café (SIR)

Fonte: <http://www.sirideec.org.co/>



O Sistema de Informação Regional (SIR <http://www.sirideec.org.co/>) é um conjunto articulado de instituições públicas, privadas e sociedade civil organizada; e de processos de caráter técnico e organizativo orientado à coleta, armazenamento e distribuição de informação exigida para o desenvolvimento sustentável da Ecorregião Eixo do Café. Em 2010 o SIR estaria gerando valor agregado da informação através de cinco nós departamentais e um nó central e se teria fortalecido como infraestrutura regional de dados espaciais com reconhecimento nacional e internacional. A região se encontra no centro do triângulo de Bogotá - Cali - Medellín, neste importante triângulo econômico, o Eixo do Café, com solo de 2,4% do território nacional, gera 9% do produto interno bruto do país e responde por 58% da produção nacional de café. Os atuais projetos regionais desenvolvidos pelo SIR incluem:

- Sistema de Informação sobre Biodiversidade (SIB) (<http://www.sirideec.org.co/bio>): sistema destinado à gestão de dados relacionados com o conhecimento, conservação e uso sustentável da diversidade biológica da Colômbia.
- Sistema de Informação sobre Guadua (SIG GUADUA) (<http://www.sigguadua.gov.co>): SIG GUADUA é um sistema distribuído, projetado com o fim de permitir o acesso, as aplicações e distribuições dos dados estruturados e padronizados entre os vários usuários que o compõem, assim como a definição dos procedimentos administrativos para garantir um fluxo eficiente e ágil da informação em torno deste recurso.
- Sistema de Informação sobre a Paisagem Cultural Cafeeira (<http://www.sirideec.org.co/paisaje>): este sistema destaca a cultura do café na Ecorregião do Eixo Cafeteiro: Normas, produção de café, e mapas da região, entre outros.

INFRAESTRUTURA PANAMENHA DE DADOS ESPACIAIS (IPDE) – EM CONSTRUÇÃO

Projeto de Infraestrutura Panamenha de Dados Espaciais

Fonte: <http://ignpanama.anati.gob.pa/>

O projeto tem como objetivo desenvolver e implementar a Infraestrutura Panamenha de Dados Espaciais (IPDE) que fornecerá à população informações geográficas atualizadas com base em normas e padrões nacionais e internacionais, para



permitir a interoperabilidade entre os diversos sistemas que utilizam informações geográficas; facilitar a utilização e distribuição de informações geográficas, e assim promover o desenvolvimento social, econômico e ambiental do país. Os objetivos específicos do projeto incluem: realizar um levantamento de informações geográficas; criar e estabelecer regras, procedimentos, guias e instruções para a gestão de informações geográficas; implementar e aplicar um perfil de metadados institucional, e motivar o desenvolvimento de aplicações para sua aquisição na área de IDES; Criar programas de capacitação; estabelecer políticas de acesso e segurança à informação geográfica, e criar um portal para publicação de informações geográficas, bem como mantê-lo atualizado. A previsão do projeto é de um ano de duração. Ele deverá ser executado através da coordenação do Instituto Geográfico Nacional "Tommy Guardia". O plano de trabalho 2011-2012 para o desenvolvimento e criação da IPDE pode ser consultado [aqui](#). Dentre os benefícios principais do projeto, estão previstos: ajudar a organizar, planejar, administrar e distribuir informações geoespaciais; formalizar processos de padronização de informações geográficas, e fornecer informações necessárias em projetos especiais na área de segurança costeira e de fronteira, transporte público, criminologia e segurança, áreas inundáveis, estudos florestais e agrícolas, dentre outros.

INFRAESTRUTURA DE DADOS ESPACIAIS DA VENEZUELA (IDEVEN)

Primeiro Workshop sobre sistemas automatizados de medição e monitoramento costeiro marinho

Fonte: <http://www.igvsb.gov.ve/>



Durante os dias 14 e 15 de setembro, o Instituto Geográfico da Venezuela Simón Bolívar (IGVSB), serviu de cenário para a realização do "Primeiro Workshop sobre sistemas automatizados de medição e monitoramento costeiro marinho". O Workshop foi realizado para dar início a uma das ações fundamentais do projeto "Fortalecimento do sistema venezuelano de áreas costeiras protegidas", cuja finalidade é consolidar o sistema de medição e monitoramento em tempo real na região costeira venezuelana, com o objetivo de contar com medições contínuas e em diferentes pontos de sua linha costeira, que permitam conhecer as variações nas condições do meio marinho que possam afetar as áreas costeiras protegidas do país. Os objetivos fundamentais do Workshop técnico foram: avaliar necessidades técnicas do sistema, definir parâmetros a serem mensurados e a funcionalidade da informação obtida, selecionar e validar as estações, e definir a estratégia a ser seguida para o seu monitoramento, controle e análise dos dados históricos maregráficos e oceanográficos. Este sistema de monitoramento permitirá aos supervisores de área gerir as Áreas Protegidas (AP) de maneira adaptativa, respondendo às mudanças ao longo do tempo resultando, por exemplo, de fatores climáticos e oceanográficos, permitindo, igualmente, aos gestores de AP localizar e planejar futuras AP de acordo com as mudanças observadas. Os dados gerados serão contínuos e apresentados em tempo real de maneira acessível aos planejadores e supervisores, e também servirão de apoio a projetos de investigação oceanográfica de organizações locais, nacionais e internacionais. A disponibilidade desta informação em tempo real facilitará de grande maneira a adaptação às mudanças climáticas (associadas ao comportamento da variabilidade no nível do mar), não só dos planejadores e supervisores de AP, mas também dos planejadores de gestão de recursos naturais e a projetos de desenvolvimento, de uma maneira geral. Durante este Workshop se buscou trocar opiniões técnicas para consolidar o sistema de medição e monitoramento em tempo real na região costeira venezuelana, que permitirá uma integração das instituições governamentais para a implantação do sistema.

[\(Voltar ao início\)](#)

Relatório do infoDev: Infraestrutura Nacional de Dados Espaciais: o caso do Brasil

Fuente: Kate Lance



Este informe, que faz parte do projeto sobre a Infraestrutura de Dados Espaciais para o Desenvolvimento (SDI4MDGs), analisa o uso potencial e sustentável a longo prazo da IDE do Brasil na realização dos objetivos do Desenvolvimento do Milênio. *INDE: o caso do Brasil*, navega pelo panorama atual da IDE, frente aos desafios e oportunidades de desenvolvimento que apresentam estas tecnologias. Os autores se baseiam em entrevistas com as partes interessadas, os primeiros estudos de projetos de IDE, e experiências iniciais em Sistemas de Informações Geográficas (SIG) que ajudaram a moldar a Infraestrutura Nacional de Dados Espaciais do país. O informe também traz recomendações indicando as áreas que necessitam de financiamento e indicando os pontos fortes que devem ser valorizados, como também proporciona argumentos a favor da generalização das iniciativas brasileiras em outros países. Em um grande país com muitos problemas ambientais urgentes, a informação geográfica amplamente disponível e eficientemente utilizada é uma ferramenta fundamental para alcançar os objetivos do Desenvolvimento do Milênio.

Construção de uma IDE como projeto comunitário – desafios das economias emergentes

Por Josef Strobl, Belgiu Mariana, Ainura B. Nazarkulova. Artigo sob revisão da *Revista Internacional de Investigação em Infraestruturas de Dados Espaciais (IJSDIR)*, Vol. 6 (2011).

Resumo: este artigo enfoca todo o marco do estabelecimento de infraestruturas nacionais e regionais de dados espaciais em regiões em processo de reestruturação administrativa, econômica e social. Baseando-se na experiência de um projeto de pequenos financiamentos da GSDI destinado a desenvolver protótipos de componentes de uma IDE para demonstração na República do Kirguistão e Ásia Central, propõem recomendações e diretrizes complementadas com observações dos fatores de sucessos organizacionais, dentre outros. As lições aprendidas baseiam-se na premissa de que em ambientes onde as instituições estatais, como agências nacionais de cartografia ou escritórios de cadastro, não estão em condições de estabelecer uma IDE inclusiva e aberta, existe a necessidade (talvez ainda maior) de contar com Infraestruturas de Dados Espaciais. Organizações de usuários de SIG, tais como as Organizações Não Governamentais (ONG), organizações das Nações Unidas, agências internacionais de desenvolvimento e financiamento e instituições acadêmicas, dependem todas de uma ampla gama de dados geoespaciais, assim a aquisição e armazenamento de dados múltiplos/redundantes é crescente. A cooperação através de fronteiras institucionais é a chave para se obter os benefícios de uma infraestrutura integrada, dando a todos os participantes a oportunidade de focar-se mais em seu negócio principal, e menos nos mapas de base, tanto em um sentido estrito como em um sentido geral. Os autores estabeleceram um geoportal demonstrativo que pretende ser o centro para o fomento da cooperação, e instrumentos de comunicação e recursos de educação para construir uma compreensão mais ampla dos benefícios potenciais da IDE [o texto completo pode ser encontrado em: <http://ijsdir.jrc.ec.europa.eu/index.php/ijsdir/article/view/258/304>]

Conferencia de Software geoespacial livre e de código aberto (FOSS4G) wrap up

Fonte: <http://www.directionsmag.com/> ; <http://2011.foss4g.org/>

Por Joe Francica. Artigo da *Directions Magazine*, 19 de setembro de 2011.

Parágrafo de conclusão: “A comunidade de código aberto está amadurecendo. Atualmente há muitas pessoas envolvidas no desenvolvimento e suporte de códigos. A OSGeo terá que lidar com a maneira como ela se comercializa, já que tem que promover as boas obras de sua comunidade global, se deseja que sua associação, em conjunto, cresça e prospere. Por sua vez, deve se promover a seus membros como uma alternativa viável ao software comercial porque, sejamos sinceros, esta é a competição. Os participantes não devem pensar que vão deixar Denver cantando Kumbayah, a menos que sintam que tanto o modelo de negócio como a comunidade como um todo tenham avançado. Eles não podem se sentar e acreditar que são um grupo independente em guerra contra as forças das soluções proprietárias.” [O artigo completo pode ser encontrado em: <http://www.directionsmag.com/articles/foss4g-2011-opening-plenary-session-recap/200064>]. Os vídeos das apresentações do FOSS4G estão disponíveis em: <http://t.co/9sxMsw8X>

O uso de software livre no mundo acadêmico: o caso da geomática

Por André Mendonça. Artigo da *Revista FOSSGIS Brasil* - número 02 - junho de 2011

Conclusões: o raciocínio desenvolvido neste artigo ocorreu no sentido de mensurar a relevância (no Brasil) dos aplicativos GFOSS (Geospatial Free and Open Source Software) dentro do campo de pesquisa científica da geomática. Por meio da atividade empírica foi possível mensurar os resultados obtidos em um mecanismo de busca, utilizando termos correlatos à área e aos principais projetos de aplicativos existentes; assim, foi possível configurar as tabelas apresentadas neste artigo. Os resultados permitem concluir que a participação destes aplicativos no apoio à pesquisa ainda é pequeno em relação a outros países, assim como em relação ao total de pesquisa produzida na área. Há que se considerar também que os trabalhos científicos da área concentram-se basicamente em eventos de aplicação das tecnologias desenvolvidas: aplicativos utilizados em vários mercados possuem pouca ou nenhuma inserção nas pesquisas científicas brasileiras, e isto nos leva a pensar acerca do papel do Brasil no desenvolvimento de aplicações e tecnologias embasadas em conhecimento científico para os GFOSS, atualmente concentrado no desenvolvimento de aplicativos da família SPRING, desenvolvida pelo Instituto Nacional de Pesquisas Espaciais (em português INPE). Outras soluções encontradas no mercado ainda são objeto de poucas pesquisas científicas e raramente são utilizadas como apoio. [o artigo completo encontra-se em: http://fossgisbrasil.com.br/wp-content/downloads/Revista_FOSSGIS_Brasil_Ed_02_Junho_2011.pdf]



IBGE lança Manual de geociências sobre base cartográfica do Brasil 1:250,000

Fonte: <http://www.ibge.gov.br/>

O Instituto Brasileiro de Geografia e Estatística (IBGE) lançou em setembro o manual técnico de geociências utilizado na construção da base cartográfica contínua na escala 1:250.000, que pode se acessado em ftp://geoftp.ibge.gov.br/documentos/cartografia/Manual_Procedimento_Tecnico.pdf. A base cartográfica contínua (BC250) é um mosaico digital do Brasil na escala 1:250.000 (na qual 1 cm no mapa representa 2,5 km no terreno); disponível em formato shape (que permite sua utilização em programas de geoprocessamento) no link ftp://geoftp.ibge.gov.br/mapas/base_vetorial_continua_250mil para 89% do território nacional, com previsão para sua conclusão no primeiro semestre do próximo ano. Esta base constitui referência cartográfica para as ações de planejamento, monitoramento e atualização da informações dos recursos naturais do país.



Livro gratuito do sistema das Nações Unidas

Fonte: NEMO News

O Sistema das Nações Unidas para a Coordenação da Gripe (UNSCIC), a Agência dos Estados Unidos para o Desenvolvimento Internacional (em inglês USAID) e o Programa Mundial de Alimentos, publicaram um livro intitulado *Além das pandemias: um enfoque global da Sociedade de Prevenção de Desastres (Beyond Pandemics: A Whole-of-Society Approach to Disaster Preparedness)*, que foi distribuído na conferência "Por um mundo mais seguro" no mês de setembro, na Itália. Um pdf grátis do livro está disponível em:

<http://www.towardsasafeworld.org/featured/beyond-pandemics-whole-society-approach-disaster-preparedness>.

Primeiro boletim do projeto "Governança ambiental na América Latina e Caribe: a elaboração de marcos para o uso sustentado e equitativo dos recursos naturais" (ENGOV)

Fonte: <http://icta.uab.cat/>



O primeiro número do boletim bianual ENGOV tem por objetivo informar aos leitores sobre o novo projeto colaborativo de investigação sobre "Governança Ambiental na América Latina e Caribe: o desenvolvimento de marcos para o uso

sustentado e equitativo dos recursos naturais". O projeto ENGOV iniciou suas atividades em março deste ano com duração até fevereiro de 2015. O projeto tem apoio da Comissão Europeia dentro do 7º Programa Marco. Em abril de 2011, o grupo ENGOV se reuniu pela primeira vez em Amsterdam para discutir a cooperação nos nove temas de investigação, relacionados entre si, das dez instituições latino-americanas e europeias envolvidas no projeto. Os objetivos de cada grupo de investigação são apresentados resumidamente no boletim; mais informações podem ser encontradas no www.engov.eu

[\(Voltar ao início\)](#)

Pesquisas geoespaciais, aplicações, programas, dados

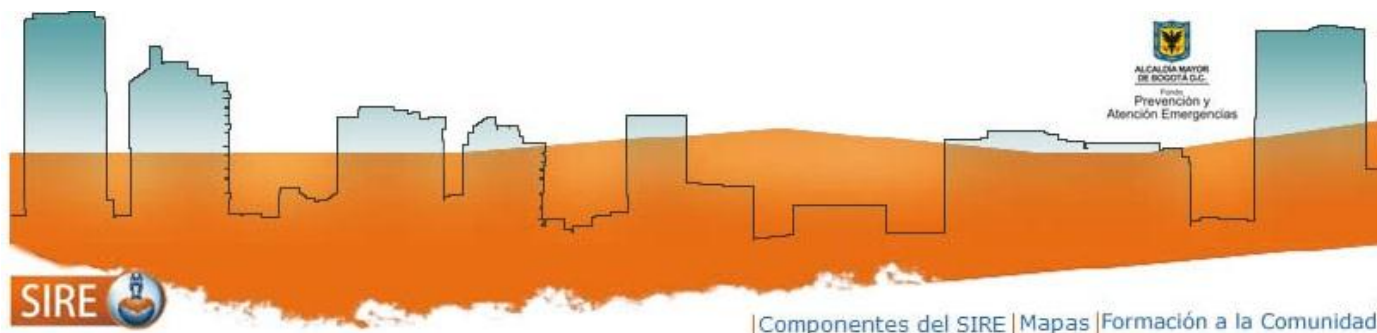
[Fórum nacional para a adaptação da agricultura às mudanças climáticas, Belize](#)

Fonte: Kate Lance

O "Fórum Nacional para a adaptação da agricultura às mudanças climáticas" aconteceu no dia 8 de setembro de 2011 no Centro George Price em Belmopan, Belize. O objetivo do fórum foi colocar em movimento o "Programa Intergovernamental para a Cooperação sobre as mudanças climáticas: oportunidades e desafios na agricultura" (PRICA-ADO); trata-se de uma iniciativa dirigida pelo escritório do Instituto Interamericano de Cooperação para a Agricultura (IICA) do México. O programa é resultado do esforço regional que inclui todos os países de América Central, México, Colômbia e República Dominicana. Os resultados esperados do programa são: a criação de uma rede internacional de investigação científica e técnica; o desenvolvimento de um sistema interativo de informação geográfica (SIG); a padronização de procedimentos para avaliação de uso do solo; o desenvolvimento de metodologias, materiais e procedimentos para fortalecer a capacidade de adaptação e a criação de modelos de políticas públicas e finalmente o desenvolvimento institucional e investimento público. Este fórum precedeu o "Seminário internacional sobre a adaptação da agricultura às mudanças climáticas", realizado na Cidade do México nos dias 26, 27 e 28 de setembro de 2011.

[Sistema de Informação para a Gestão de Riscos e atendimento de emergências de Bogotá \(SIRE\), Colômbia](#)

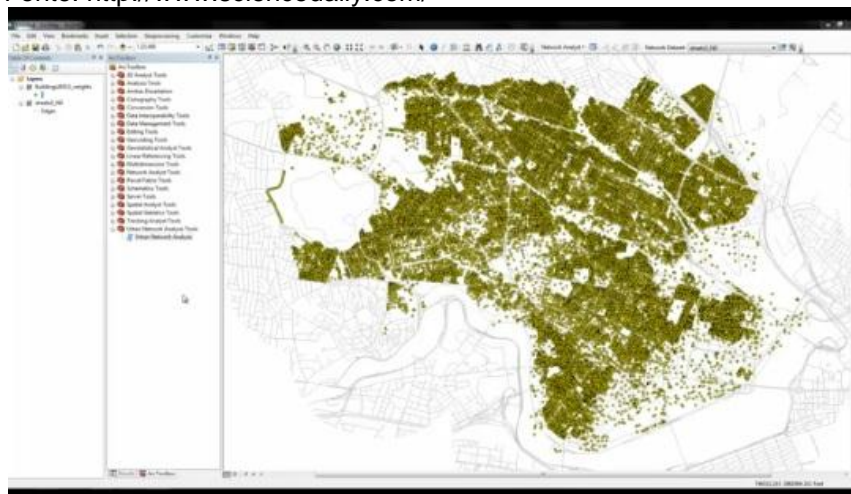
Fonte: <http://www.sire.gov.co/>



Este sistema de informação apoia o gerenciamento da informação relacionada com o processo de Gestão de riscos e atendimento de emergências de Bogotá. O SIRE é considerado como a ferramenta que permite recompilar, integrar, produzir e divulgar informação técnica e de gerenciamento às entidades integrantes do Sistema Distrital de Prevenção e atendimento de emergências (SDPAE) e facilita a inclusão do risco na cultura local através da informação disponível nos serviços online dirigidos à comunidade. O [Geoportal](#) administra a informação geográfica gerada na Gestão de Riscos e atendimento de emergências, possibilitando consultar, georreferenciar ou realizar análise territorial sobre Bogotá Distrito Capital. De acordo com a missão das entidades do Sistema Distrital para a Prevenção e atendimento de emergências (SDPAE), e os alinhamentos da Infraestrutura de dados espaciais de Bogotá (IDEC@), serão encontradas informações básicas e temáticas, que lhes permitirão criar os mapas necessários selecionando a informação por tema ou entidade. A informação digital consignada no SIRE se apresenta em diversos formatos e produtos (mapas, texto, imagens, tabelas, vídeos, etc.), permitindo ao usuário o acesso e manipulação sem a necessidade de programas ou equipamentos especializados.

[Pesquisadores criam nova caixa de ferramentas de análise da rede urbana](#)

Fonte: <http://www.sciencedaily.com/>



Pesquisadores do Instituto Tecnológico de Massachusetts (Em inglês MIT) criaram nova caixa de ferramentas de Análise da Rede Urbana (Em inglês UNA) que permite aos projetistas e planejadores urbanos descrever os padrões espaciais das cidades utilizando métodos matemáticos de análise de redes. Estas ferramentas podem ajudar a melhorar o desenho urbano e seu planejamento de forma mais atualizada e versátil no contexto da crescente urbanização. As ferramentas incorporam três características importantes que fazem da análise de redes especialmente adequada para as redes viárias urbanas. Em primeiro lugar, dão conta da geometria e distância das redes de entrada, diferenciando as rotas curtas e longas como parte dos

cálculos de análise. Em segundo lugar, a diferença das ferramentas de software anteriores que operam com dois elementos de rede (nós e vértices), as ferramentas de UNA incluem um terceiro elemento de rede -as edificações- que são usadas como unidades espaciais de análise em todas as medições. Duas edificações vizinhas num mesmo segmento podem oferecer resultados de acessibilidade diferentes. E em terceiro lugar, as ferramentas UNA permitem opcionalmente que as edificações sejam ponderadas de acordo com as características particulares de cada caso - mais volumosos, mais ocupados- ou as edificações mais relevantes podem ser especificadas para promover consequências maiores nos efeitos da análise, com resultados mais precisos e confiáveis sobre qualquer das medições estabelecidas. A ferramenta UNA pode ser encontrada na página web do grupo em: <http://cityform.mit.edu/projects/urban-network-analysis.html>

[Envolvendo estudantes para compreender seu mundo através da geografia](#)

Fonte: <http://spatialnews.geocomm.com/>

ArcGIS Online



Desde 1984, a ESRI Canadá tem estimulado os educadores canadenses a conceber o aprendizado interativo através de mapas digitais. Este ano, o educador pode elevar as turmas a um nível superior com o ArcGIS Online (ArcGIS.com), um serviço gratuito da ESRI baseado na tecnologia cloud (NT. Cloud é um recurso computacional disponível quando um aplicativo é parcialmente instalado em seu sistema e mantém arquivos centrais num servidor dedicado na Internet) que permite aos usuários criar, editar e compartilhar mapas. O Site web proporciona acesso a uma grande quantidade de mapas, dados

geográficos e tutoriais web que podem ser utilizados para promover a abordagem crítica e o desenvolvimento das habilidades de análise geográfica dos estudantes. As escolas não necessitam adquirir e/ou instalar o software para utilizar o SIG; os estudantes podem começar a produzir trabalhos rapidamente através do acesso ao site web criando uma [conta gratuita na ESRI Global](#). Os estudantes podem criar, editar e compartilhar mapas facilmente, acessando o site a partir dos computadores das escolas ou das suas residências ou usando qualquer dispositivo móvel com acesso à internet. Leia o [caso prático](#) sobre o uso de ArcGIS Online na Escola Francesa de Toronto. Para mais informações sobre as soluções para a educação de SIG da ESRI Canadá, visite edu.esricanada.com.

UNOSAT aumenta a colaboração nos serviços de informação geográfica

Fonte: <http://www.unitar.org/>

O uso de software especializado é um importante componente na análise espacial da informação geográfica derivada das imagens de satélite; ambos necessitam uma tecnologia confiável para os Sistemas de Informação Geográfica (SIG) e a Gestão da base de dados geográficos. A ESRI, empresa desenvolvedora de produtos para tratamento da Informação Geográfica, e o Instituto para a Formação Profissional e pesquisa das nações unidas (Em inglês UNITAR) adotaram medidas para fortalecer sua colaboração com o objetivo de apoiar melhor o trabalho da UNOSAT, o Programa de aplicativos de Satélites operacionais que se tornou popular pela entrega da análise refinada de imagens e mapas de situação, a uma audiência cada vez maior de entidades internacionais e nacionais. Em 2011, UNITAR e ESRI decidiram fortalecer sua relação através da assinatura de um acordo com duração de três anos definindo assuntos sobre softwares e licenças, assim como uma nova cooperação nas áreas de entretenimento, desenvolvimento de habilidades e e-learning. Importante doação em espécie por parte da ESRI também faz parte do acordo.



Portal GeoConnections - Discovery

Fonte: <http://geodiscover.cgdi.ca>



O portal GeoConnections Discovery (<http://geodiscover.cgdi.ca>) é um catálogo de metadados que permite aos usuários de SIG, desenvolvedores e provedores de dados encontrar, avaliar, acessar, visualizar e publicar produtos e serviços web de dados geoespaciais e de geociência canadenses. O portal Discovery foi recentemente redesenhado e está experimentando melhorias. O programa GeoConnections é uma iniciativa dirigida pela *Mapping Information Branch of Natural Resources Canada* que apoia a integração e o uso da Infraestrutura Canadense de Dados Geoespaciais (Em inglês CGDI). A informação e os recursos do programa GeoConnections foram transferidos para um novo portal sob os auspícios do Governo do Canadá (<http://geoconnections.nrcan.gc.ca/>). Antes do fim de

2011, espera-se que qualquer pessoa que acesse o website anterior (<http://geoconnections.org/>) seja direcionada ao novo site. Por enquanto, os dois sites ainda permanecem ativos.

GeoNetwork para principiantes, ou como configurar e usar uma IDE em 3 horas

Fonte: <http://2011.foss4g.org/>

Esta oficina foi apresentada por Jeroen Ticheler da GeoCAT na Conferência FOSS4G realizada no mês de setembro em Denver. A oficina se dedicou à implementação de um catálogo básico de GeoNetwork opensource (<http://geonetwork-opensource.org/>) para hospedar e acessar os dados geoespaciais numa Infraestrutura de Dados espaciais. Por ocasião do encontro se instalou e configurou um catálogo local. Configurou-se a busca de recursos de dados espaciais dos servidores remotos e criaram-se serviços de mapas geoespaciais web mediante o GeoServer incorporado e configurado para o acesso através da interface de catálogo web criada para este fim. Os participantes criaram metadados compatíveis com o INSPIRE e aprenderam a desenvolver e usar as planilhas de metadados formadas nos padrões ISO19115/19119. Os participantes tiveram instrução adequada para utilizar as diversas e diferentes interfaces que GeoNetwork oferece, tais como o GUI Web e o OGC CSW/ISO. Demonstrou-se a integração entre software de código aberto e código proprietário, utilizou-se o GeoCAT Bridge para criar metadados e serviços de mapas em GeoNetwork opensource e GeoServer diretamente desde o software ESRI ArcGIS Desktop. Deu-se também a devida atenção a outras funcionalidades de importação e exportação do catálogo que permitem a integração do processo de publicação nos fluxos de trabalho existentes.

Infraestrutura Global de Dados Espaciais

Boletim Informativo para América Latina e Caribe

Já está disponível PostgreSQL 9.1

Fonte: <http://www.postgresql.org/>



O Grupo de Desenvolvimento Global do PostgreSQL anunciou o lançamento do PostgreSQL 9.1. Esta última versão da base de dados de código aberto oferece tecnologia inovadora, capacidade de ampliação sem igual e novas características, como a replicação síncrona, indexação k-vizinho-mais-próximo, e envoltórios de dados externos. "PostgreSQL 9.1 oferece algumas das capacidades da empresa mais avançada de qualquer base de dados de código aberto, está respaldado por uma comunidade vibrante e inovadora com o êxito de clientes comprovados. PostgreSQL está bem posicionado

para criar e executar aplicações em nuvens", disse Charles Fan, vice-presidente de pesquisa e desenvolvimento de VMware. O núcleo do sistema de gestão da base de dados relação-objeto PostgreSQL está disponível em várias fontes e formatos binários. Para obter mais informações e download, acesse: <http://www.postgresql.org/>

Lançamento OSGeo-Live 5.0

Fonte: <http://www.osgeo.org/>



Foi lançada a versão 5.0 do conjunto de software SIG OSGeo-Live, disponível em um DVD de inicialização automática, uma unidade flash USB e máquina virtual baseada em Ubuntu Linux, que está pré-configurada com uma ampla variedade de software geoespacial robusto de código aberto. As aplicações podem ser testadas sem necessidade de instalar nada em seu computador, simplesmente iniciando o computador a partir do DVD ou memória USB. Um DVD ou USB de OSGeo-Live foi distribuído a todos os delegados na Conferência Internacional de Software Livre e de Código Aberto realizada em setembro, em Denver, <http://2011.foss4g.org>, web: <http://live.osgeo.org>. Uma apresentação de meia-hora, destacando todas as aplicações de OSGeo-Live, está disponível em forma de vídeo junto com slides e script de origem. Mais detalhes em

<http://live.osgeo.org/en/presentation.html>

GeoKettle, ferramenta espacial ETL baseada em metadados

Fonte: <http://www.spatialytics.org/>

Durante a Conferência FOSS4G recém celebrada no mês de setembro, em Denver, foi realizado um Workshop para explorar, de maneira prática, todas as áreas onde GeoKettle (<http://www.geokettle.org>) poderia ser útil para a alimentação e atualização automática de uma IDE. GeoKettle é uma ferramenta espacial ETL (Extrair-Transformar-Carregar) poderosa, de código aberto, baseada em metadados, dedicada a integração das diferentes fontes de dados espaciais para a construção e atualização do almanaque de dados geoespaciais. GeoKettle permite a extração de dados de diferentes fontes assim como sua transformação com a finalidade de corrigir erros, fazer alguma limpeza de dados, mudar sua estrutura, tornando-os compatíveis com os padrões definidos, assim

como para descarregar os dados transformados em um sistema de gestão de bases de dados (DBMS) objetivo, em modo OLTP u OLAP/SOLAP, arquivo de SIG o Serviço Web Geoespacial. GeoKettle é uma versão habilitada para operações espaciais da ferramenta genérica *ETL tool Kettle* (Pentaho Data Integration). GeoKettle também se beneficia das capacidades geoespaciais de bibliotecas de código aberto maduras, sólidas e bem conhecidas tais como JTS, GeoTools, deegree, OGR e, através de um plugin, Sextante [versão atual: 2.0 // Licença: LGPL].



[\(Voltar ao início\)](#)

Infraestrutura Global de Dados Espaciais

Boletim Informativo para América Latina e Caribe

Oportunidades de capacitação, financiamento, prêmios

CDKN anuncia sua segunda convocatória de pesquisa mundial

Fonte: Patricia Solís através de Santiago Borrero

A Rede de Conhecimento sobre Clima e Desenvolvimento (em inglês CDKN) anuncia sua segunda convocatória mundial de pesquisa, avaliada em aproximadamente £4 milhões, sobre os temas de desenvolvimento compatíveis com o clima, gestão e resiliência do risco por desastres. A data limite é em **24 de outubro** de 2011. São convidados a apresentar propostas sobre os seguintes subtemas:

Tema 1: Desenvolvimento compatível com o clima, incluindo três subtemas:

1. Concepção e execução de desenvolvimento compatível com o clima
2. Rotas de decisão, ferramentas e processos para o desenvolvimento compatível com o clima
3. Políticas de baixa emissões de carbono para o desenvolvimento e crescimento

Tema 2: Gestão do Risco de Desastres e resiliência, entre esses quatro subtemas:

1. Projetos de sistemas de gestão de riscos
2. Respostas aos desastres que aumentam a resiliência
3. Financiamento do risco que conduzam a redução do risco
4. Custos e benefícios das estratégias de gestão de riscos

Nesta convocatória, se especificam sub-áreas por tema de pesquisa; os pesquisadores estão convidados a formular perguntas de pesquisa de sua escolha por subtemas. Se convocam projetos com um valor entre £400,000 e £500,000; projetos excepcionais podem solicitar financiamento de até £1 milhão. Por volta de 8 projetos com uma duração de 18 a 24 meses, serão financiados, dependendo da qualidade das aplicações e o tamanho dos fundos solicitados. CDKN financia pesquisa do mais alto nível científico, com claro potencial de impactar as políticas. Se trata de buscar sólidas bases teóricas para as propostas de pesquisa que ofereçam uma contribuição significativa aos pesquisadores, as comunidades acadêmicas e profissionais. Promove parcerias e esforços de capacitação entre os pesquisadores de construção, responsáveis políticos e em geral os sócios de CDKN durante o processo. Para mais informações, incluídas as questões de pesquisas, os critérios de elegibilidade e processos de solicitação, por favor consulte a documentação de convocatória de pesquisa no sítio [web de CDKN aqui](#).



Seminário-workshop internacional sobre os "Novos desenvolvimentos em geomática"

Fonte: Fabián Reyes



Idrisi Ecuador / CINFA-UNL

O Centro de Recursos IDRISI no Equador (<http://idrisi.unl.edu.ec/>), junto com o Centro Integrado de Geomática Ambiental (CINFA-UNL) convida a participar do próximo seminário-workshop internacional sobre os "Novos desenvolvimentos em geomática" com o Dr. Ron Eastman, diretor da Clark Labs (Massachusetts, EUA.), criador do software IDRISI. O evento ocorrerá de 24 a 27 de outubro de 2011 na Universidade Nacional de Loja, Equador, está destinado particularmente a pesquisadores, professores e profissionais envolvidos com temáticas acerca de mudanças de uso do solo, processos REDD+, análises espaço-temporal e gestão integrada da água. A conferência magistral e as sessões de workshop com o Dr. Eastman, serão em inglês, com a tradução em espanhol por parte da Dra. Florencia Sangermano, pesquisadora associada da Clark Labs. Maior informações em: <http://idrisi.unl.edu.ec/spip.php?article15>

Infraestrutura Global de Dados Espaciais

Boletim Informativo para América Latina e Caribe

Seminário "Infraestruturas de Dados Espaciais (IDE), últimas tendências e pesquisas"

Fonte: Ludo Engelen através de Santiago Borrero

O Seminário está organizado pela Universidade de Lovaina, Bruxelas e ocorrerá 7 a 11 de novembro de 2011, no Colégio Irlandês (O Instituto de Lovaina para Irlanda na Europa). O objetivo deste seminário, de cinco dias, é melhorar os conhecimentos sobre os últimos avanços e pesquisas no âmbito das Infraestruturas de Dados Espaciais. O grupo alvo (de 30 pessoas) incluirá praticantes de IDE e acadêmicos que tenham algum conhecimento básico sobre as Infraestruturas de Dados Espaciais, e que estejam interessados nas últimas tendências e pesquisas sobre IDEs. O seminário incluirá conferências, apresentações, discussões, e uma excursão. Informações detalhadas sobre os custos, inscrição e o programa do seminário se encontram [aqui](#). Contato: Joep Crompvoets (joep.crompvoets@soc.kuleuven.be) / Jansenijsstraat 1, 3000 Leuven, Bélgica / Tel: + 32 16 310 430 - Fax: + 32 16 310 431 (<http://www.louvaininstitute.com>). Literatura de base: Zorica Nedovic-Budic, Joep Crompvoets, Yola Georgiadou (Eds.), 2011. *Infraestructura de Datos Espaciales en contexto: Norte y Sur*. Boca Raton: CRC Press, Taylor & Francis Group. ISBN: 978-1-4398-2802-1.



Workshop: educação em SIG em um ambiente de mudança acadêmica

Fonte: Ludo Engelen através de Santiago Borrero

Um Workshop de um dia sobre "Educação em SIG em um ambiente de mudança acadêmica", ocorrerá em 18 de novembro de 2011 em Lovaina, Bélgica. Mais informações em: <http://ees.kuleuven.be/legio/index.html>. As inscrições estão abertas.

Novos cursos de formação e-learning de DMS Group, Espanha

Fonte: María Crespo

DMS Group empresa especializada em Infraestruturas de Dados Espaciais e Sistemas de Informações Geográficas lança novos cursos de formação e-learning. O Grupo tem acumulado anos de experiência e realizado trabalho com o Instituto Geográfico Nacional, Instituto Geológico e Mineiro da Espanha, Ministério de Meio Ambiente e Meio Rural e Marino e CSIC. Os cursos que oferece visam a obtenção de conhecimentos avançados sobre aquisição, análise e exploração da informação geográfica. Para obter mais informações dos cursos e downloads das fichas de conteúdo basta clicar [aqui](#). Se está interessado em receber mais informações acesse a página [web](#) ou contatar através do email formación@dmsgroup.es A equipe de Treinamento DMS Group pode ser seguida também no: [Facebook](#) e [Twitter](#)



Mestrado Profissional em Direção de Projetos e Serviços Geoespaciais

Fonte: <http://www.ign.es/>



A Universidade Politécnica de Madrid (UPM) e o Instituto Geográfico Nacional (IGN) organizam conjuntamente o Mestrado Profissional em Direção de Projetos e Gestão de Serviços Geoespaciais, cujo início está previsto para março de 2012. O programa do mestrado integra as melhores práticas sobre metodologias e técnicas de direção de projetos e gestão de serviços com os conhecimentos necessários sobre tecnologias geoespaciais. Com um enfoque empresarial e prático, o mestrado pretende contribuir

para o desenvolvimento do setor, mediante a revisão e atualização de normas e sistemas da qualidade (INSPIRE, OGC, ISO, LISIGE...). Para maiores informações sobre o Mestrado acesse [aqui](#).

Infraestrutura Global de Dados Espaciais

Boletim Informativo para América Latina e Caribe

Oficinas das Terceiras Jornadas da América Latina e Caribe de gvSIG

Fonte: gvSIG News Office

Na quarta-feira dia 11 de outubro, um dia antes do início das 3as Jornadas da América Latina e Caribe de gvSIG [<http://www.gvsig.org/web/community/events/jornadas-lac/2011/>], se realizarão várias oficinas para usuários nas dependências do Centro Internacional de Hidroinformática, no Parque Tecnológico Itaipú. As oficinas terão os seguintes temas:

- Iniciação ao gvSIG: visualização da informação, análise visual, edição, geoprocessamento, saída gráfica, gvSIG como cliente IDE
- Extensões gvSIG: ferramentas raster, Sextante, extensão de redes, gvSIG 3D
- i3Geo + gvSIG: MapServer (configuração e instalação), MAPFILE, extensão de publicação de gvSIG, instalação e customização de i3Geo, edição de árvores de temas (menus, grupos e subgrupos), edição dos temas, inclusão de temas em árvores de temas a partir de dados vetoriais (PostGIS e shapefiles) e raster (GeoTIFF), módulo gvSIG de integração para I3GEO.



A inscrição para as oficinas é gratuita e independente da inscrição nas Jornadas, e pode ser realizada pelo site das Jornadas [<http://www.gvsig.org/web/community/events/jornadas-lac/2011/talleres/>]. Por motivos de espaço, somente se admitirá a inscrição em uma oficina por pessoa.

Programa Internacional de Crises e Desastres em Massa

Fonte: Baruch Levy através de Zofia Mizrachi



O Centro de Estudos Estratégicos do [Galilee International Management Institute](http://www.galileecol.ac.il) convida a participar no [Programa Internacional de Crise e Desastres em Massa](#). Durante o Programa os participantes farão visitas de estudos aos Serviços de Emergências Médicas (em inglês EMS) e aos centros de controle de resposta imediata. Será desenvolvida uma oficina sobre Análise de Crise LSSD (Desastres Repentinos em Grande Escala). As Conferências abordarão temas como a capacidade de resistência, preparação para casos de emergência, Crise e LSSD na gestão. Dentro da agenda do Centro de Estudos Estratégicos também se realizará o Seminário de Estudos Avançados em Força Aérea do dia 21 a 26 de novembro de 2011. De acordo com a política do Instituto Internacional de Gestão Galilee para fomentar o desenvolvimento sustentável e para assim podermos contar com sua valiosa presença, nossa instituição concede bolsas acadêmicas para participantes provenientes de países latino-americanos. Para solicitar maiores informações e o formulário de inscrição para submeter algum candidato de sua Instituição, não hesite em contatar com a Lic. Zofia Mizrachi, diretora de programas de língua hispânica do Centro de Estudos Estratégicos no seguinte correio eletrônico: zmizrachi@galileecol.ac.il

Bolsa de PhD em Barcelona

Fonte: Rinku Roy Chowdhury



O [Instituto de Ciência e Tecnologia Ambientales](#) (ICTA) da Universidade Autônoma de Barcelona oferece uma bolsa de doutorado para pesquisar as implicações ecológicas, econômicas e sociais do cultivo de soja no Paraguai. A posição será em Barcelona, sob a orientação do [Dr. Esteve Corbera](#) como pesquisador principal. O indivíduo será parte de um projeto de pesquisa mais amplo intitulado "Ecologia política da mudança do uso do solo: os bosques de carbono e os agrocombustíveis", financiado pelo Ministério Espanhol de Ciência e Inovação (RYC-2010-07183) e a Agência Europeia de Pesquisa através de uma subvenção de Integração de Carreira Marie Curie (GA-2011-294.234). O bolsista será empregado durante 36 meses, a partir de 1 de

janeiro de 2012, ao final deste período ele / ela terá que apresentar uma tese de doutorado no Programa de Doutorado ICTA em Ciências Ambientais. Um ano adicional de financiamento pode ser viabilizado, estando sujeito a

Infraestrutura Global de Dados Espaciais

Boletim Informativo para América Latina e Caribe

disposição e motivação dos parceiros e dos resultados obtidos. O valor anual será de aproximadamente €14,400 e haverá orçamento adicional para o trabalho de campo. A pesquisa deverá durar um mínimo de 12 meses não consecutivos de trabalho de campo no Paraguai, trabalhando em diversas esferas do governo, desde o nível nacional até local. Os candidatos devem ter um título de graduação em ciências ambientais, geografia, biologia, estudos de desenvolvimento, antropologia, sociologia ou ciências políticas e mestrado internacional em um campo relacionado. São requisitos: (1) escrever e falar com fluência em inglês e espanhol, (2) demonstrar experiência em trabalho de campo baseado em trabalho de pesquisa, consultoria ou desenvolvimento, de preferência na América Latina, e (3) de preferência possuir capacidade de pensamento independente e de escrita através de, por exemplo, jornais e publicações revisadas por pares. Em particular, são bem-vindas as candidaturas de pessoas do Paraguai e América Latina. Os candidatos interessados devem enviar um CV completo, incluindo o nome de três referências e uma carta de uma página de motivação para esteve.corbera@uab.cat antes de **9 de outubro**.



[\(Voltar ao início\)](#)

Oportunidades de trabalho

Diretor - gerente de pesquisa, Centro de Estudos Marinhos e Ambientais (em inglês CMES), Ilhas Virgens - EUA

Fonte: Tyler B. Smith



O candidato será encarregado de gerenciar as instalações do Centro MacLean de Ciências Marinhas da Universidade das Ilhas Virgens assim como aos docentes, pesquisadores e aos estudantes de licenciatura e pós-graduação; também coordenará o programa de atividades de bolsas do Mar da Universidade (Sea Grant - VIMAS), localizado em Santo Tomás e St. Croix, e supervisionará a Estação de Recursos Ambientais das Ilhas Virgens (em inglês VIERS) em San Juan. O candidato também deverá manter ativo o financiamento externo do programa de pesquisa, assim como buscar contribuições para o desenvolvimento da infraestrutura; também colaborará nos programas acadêmicos através de conferências e reuniões da faculdade com estudantes universitários que requeiram orientação de graduação e pós-graduação. *Requisitos:* Ph.D. ou equivalente em ciências do mar ou disciplina relacionada, três anos de experiência em gestão de departamento e organização de grandes projetos. Reconhecimento de propostas de subvenções financiadas com êxito, demonstrando capacidade para manter um programa de pesquisa com financiamento externo e para publicação em revistas científicas, habilidades de gestão administrativa e orçamentária além de excelentes qualidades humanas e amplos conhecimentos de informática. Terão preferência os candidatos com conhecimento de barcos, atividades náuticas e sistemas marinhos costeiros tropicais. A capacidade para estabelecer relações positivas de colaboração entre as agências governamentais estaduais e federais e organizações não governamentais serão avaliadas. Se você deseja ser considerado, por favor envie uma solicitação de emprego acompanhada de uma carta de apresentação que inclua três referências com nomes e informação de contato, currículo vitae online e diplomas através do endereço: <https://careers.uvi.edu>, selecione o link Pessoal (Staff) publicado para Diretor CMES. As candidaturas serão aceitas até que se preencha o cargo. Para aplicar para esta posição, por favor, inclua em seu currículo o nome e número do código de trabalho: 0600240.

FEEM - posição de pesquisador sobre uso do solo, silvicultura e modelos de economia agrícola

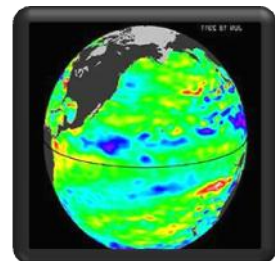
Fonte: Rinku Roy Chowdhury

La Fondazione Eni Enrico Mattei (FEEM), é um instituto de pesquisa líder em desenvolvimento sustentável (www.feem.it) que está buscando contratar um pesquisador com motivação e talento para ocupar o posto de modelagem na área do uso do solo, silvicultura e economia agrícola. Os candidatos devem possuir doutorado em economia ou engenharia / matemática / física, ter uma situação econômica sólida e experiência em pesquisa aplicada

Infraestrutura Global de Dados Espaciais

Boletim Informativo para América Latina e Caribe

o uso do solo, silvicultura e atividades agrícolas. As principais funções que executará estarão relacionadas com a modelagem global do uso do solo e a silvicultura em relação com a análise da avaliação integrada de energia e as políticas do clima. É necessário possuir conhecimentos em modelos globais de otimização do uso do solo com experiência em bioenergia. Será importante, mas não obrigatório, contar com habilidades na modelagem da terra relacionada com bosques seja com modelos de dinâmica do uso do solo ou com modelos econômicos *top-down* (enfoque AEZ). O candidato selecionado deverá interagir com os pesquisadores de diferentes nacionalidades e terá a oportunidade de apresentar trabalhos científicos em várias conferências e oficinas. Como parte das atividades que se realizam no contexto de projetos de pesquisa europeus, o FEEM oferece um local de trabalho verdadeiramente interdisciplinar, que conta com fortes vínculos na rede mundial de centros de pesquisa dedicados a investigação do meio ambiente e em particular na análise dos problemas de mudanças climáticas. Espera-se que o candidato selecionado comece em seu posto ao fim de 2011 ou início de 2012. O período de nomeação pode ser de até três anos, depois da primeira avaliação. O salário bruto é competitivo e será baseado na qualificação e experiência. As funções serão realizadas nas instalações do FEEM, seja em Milão ou Veneza, Itália. As pessoas interessadas deverão enviar um currículo vitae detalhado, um documento de mercado de trabalho e ao menos uma carta de recomendação a: Mónica Eberle (monica.eberle@feem.it) Por favor mencione ref: FOREST/09.2011 em sua aplicação.



Posição de associado em estudos globais na UNC

Fonte: Rinku Roy Chowdhury

O plano de estudos Globais da Universidade de Carolina do Norte em Chapel Hill convida a apresentar candidaturas para o cargo de professor titular em nível de professor associado para iniciar o dia 1 de julho de 2012. O candidato selecionado deverá ter uma trajetória destacada de pesquisa e docência em temas globais e um doutorado nas seguintes disciplinas: geografia, ciências políticas ou sociologia. A posição na faculdade que inclui compromissos parciais de ensino dentro do plano de estudos junto com suas responsabilidades a cargo do departamento acadêmico, seu escritório estará localizado dentro do departamento apropriado dentre os da lista anterior. Estudos Globais (GLBL) é um programa interdisciplinar com foco nas forças globais e nas transformações políticas, econômicas e culturais (<http://www.unc.edu/depts/ints/>). O GLBL é um dos departamentos de mais rápido crescimento nos programas de graduação da Universidade da Carolina do Norte e se baseia na experiência de professores de toda a universidade. O plano de estudos propõe um programa de mestrado em estudos globais, que oferecerá um curso planejado para formar estudantes de pós graduação em temas de importância global contemporânea e de relevância política. Os candidatos interessados devem aplicar online no endereço <http://jobs.unc.edu/2501738>. O exame das solicitações começará dia **1 de novembro** de 2011 e continuará até o preenchimento do cargo. Para mais informação entre em contato com: Andrew Reynolds, presidente do comitê de contratação (asreynol@email.unc.edu).



[\(Voltar ao início\)](#)

Outros

La Niña regressa, trazendo um clima mais severo

Fonte: <http://www.terradaily.com/>

O fenômeno meteorológico conhecido como La Niña, trará nesta nova temporada, provavelmente mais seca, fortes chuvas e mau tempo em algumas partes do mundo, segundo meteorologistas dos EUA. Os especialistas do Centro de Previsão do Clima da Administração Nacional Oceânica e Atmosférica (NOAA) atualizaram o mês passado o nível de alerta de La Niña, disse a agência num comunicado. "La Niña, que contribuiu com condições climáticas extremas em todo o mundo durante o primeiro semestre de 2011, voltou a surgir no Oceano Pacífico tropical e se prevê que se fortaleça gradualmente e continuará durante o inverno", disse a NOAA. Desde junho de 2010 até maio de 2011 La Niña "contribuiu para registrar nevascas, inundações e secas de primavera ao redor do mundo", disse ele. Mais de 12 milhões de pessoas na África estão sofrendo a pior seca na região nas últimas décadas, o que levou as Nações Unidas em julho declarar a primeira fome, deste século. As condições meteorológicas causaram fortes chuvas na Austrália, Sudeste Asiático e América do Sul durante o final de 2010 e início de 2011.

Infraestrutura Global de Dados Espaciais

Boletim Informativo para América Latina e Caribe

Google Earth capacita jornalistas ambientais na Amazônia

Fonte: GoogleLatLong



Em julho, uma equipe do [Google Earth Outreach](#) viajou dos Andes equatorianos à bacia do Amazonas com um grupo de jornalistas que cobrem problemas ambientais que afetam a região. Eles estavam lá a convite da [Earth Journalism Network](#) (Rede de Jornalistas da Terra) de [Internews](#) para treinar jornalistas sobre como incorporar uma visualização geográfica atraente em suas histórias utilizando ferramentas de mapeamento do Google. Mais de 20 jornalistas e especialistas em comunicação estiveram representados na rede recém formada de jornalistas Pan-Amazônia dos países da região Amazônica,

incluindo Venezuela, Colômbia, Equador, Peru, Bolívia e Brasil. A Rede de Jornalistas da Terra e os jornalistas da Amazônia utilizaram novas ferramentas e técnicas para levar a história da Amazônia para o público.

Convocatória de artigos na Revista Latinoamérica

Fonte: Rede Profissional Panamericana

Se convoca o envio de artigos e resenhas para a revista semestral *Latinoamérica* que é editada pelo Centro de Pesquisas sobre a América Latina e o Caribe (CIALC) da Universidade Nacional Autônoma do México (UNAM). As regras para apresentação de originais se encontram [aqui](#).

[\(Voltar ao início\)](#)

América: conferências, eventos IDE

[VI Jornadas da Infraestrutura de Datos Espaciais da República Argentina - IDERA](#)

Fonte: <http://www.idera.gov.ar/>



O Governo da Província de Tucuman e a equipe de coordenação inicial da

plataforma para consolidação da IDERA, organiza o VI IDERA que terá lugar em 13 e 14 de outubro de 2011, em São Miguel de Tucuman, Argentina. As sessões têm como objetivo proporcionar um encontro para a discussão de iniciativas, projetos e ideias para a consolidação do IDE na Argentina através da construção de IDEs provinciais e locais, bem como a integração de outras iniciativas. O VI IDERA é dirigido aos funcionários e especialistas de organizações governamentais e não governamentais, empresas e cidadãos interessados na implementação do IDE na Argentina. Contato: contacto@idera.gob.ar

Seminários MundoGEO

Fonte: Eduardo Freitas

MundoGEO realizará no dia 27 de outubro em São Paulo (SP) dois seminários: (i) Geomática para as obras de engenharia e infraestrutura (

[matica2011](#)) e (ii) Soluções em imagens da Terra para o uso corporativo (<http://mundogeo.com/seminarios/imagens2011>)

De 29 a 31 de maio de 2012 se realizará em São Paulo a segunda edição do MundoGEO#Connect, sob o lema "Compartir informações para um mundo melhor":

<http://mundogeoconnect.com/2012>. Email de contato: connect@mundogeo.com

[VIII jornadas de educação em sensoriamento remoto no âmbito do Mercosul "Geotecnologias e educação: novos espaços de interação para a sociedade global"](#)

Fonte: <http://www.jornadaseduacion.unlu.edu.ar/>

O evento terá lugar entre 13-16 de novembro 2011 na cidade de Alta Gracia, na província de Córdoba, Argentina. As Jornadas surgiram pela necessidade da comunidade acadêmica e científica na área de sensoriamento remoto para ter um espaço que permite a troca de experiências entre professores e / ou pesquisadores de instituições públicas ou privadas dos países membros do MERCOSUL. Tendo como objetivo melhorar e ampliar o estado da educação nessa área mencionada, bem como proporcionar o encontro de diversos atores pertencentes a diferentes níveis de ensino, para divulgar e garantir a familiaridade com a tecnologia a cada dia se torna mais necessário.

Infraestrutura Global de Dados Espaciais

Boletim Informativo para América Latina e Caribe

6ª Conferência do Caribe sobre Manejo Integral de Desastres (CDM)

Fonte: Notícias NEMO



Gestão Integral de Desastres (CDM em Inglês) foi conceptualizada pela Agência Caribenha de Resposta à Emergências (Inglês CDERA) como uma nova direção para a gestão de desastres para o século XXI. Longe do modo de ajuda e respostas a uma abordagem abrangente que leva em conta considerações sobre desastres e sua mitigação durante as fases de planejamento e desenvolvimento

(antes do desastre). A estratégia visa ampliar as parcerias além do tradicional e incorporar setores o maior número possível, como o turismo, agricultura, saúde, financeiro, educacional, econômico, social e ambiental, entre outros. A 6ª Conferência Anual sobre o tema "CDM: reflexão, introspecção, progresso" será realizada de 5 a 9 de dezembro de 2011 em Port-of-Spain, Trinidad e Tobago, e será organizada pelo Governo. A [chamada de trabalhos](#) está aberta. Acessar o site da conferência www.cdema.org/cdmconference para inscrições e mais informações.

[\(Voltar ao início\)](#)

ANO 2011

[Ano 2011](#) Janeiro Fevereiro Março Abril Maio Junho Julho Agosto Setembro Outubro Novembro Dezembro
[Ano 2012](#) Janeiro Fevereiro Março Abril Maio Junho Julho Agosto Setembro Outubro Novembro Dezembro

OUTUBRO 2011

| | | |
|------------------------|----------------------------------|---|
| 3 *NOVO* | Sturbridge MA, EUA | Conferência de um dia NEURISA 2011 |
| 3-4 | Whistler BC, Canadá | XI Conferência Anual de Outono GITA 2011 Capítulo Pacífico Noroeste |
| 3-7 | Morelia, México | XIX Reunião Nacional SELPER-México / Contato: selper2011@ciga.unam.mx |
| 5-7 | Santiago, Chile. | Simpósio GEOSS nas Américas 2011 |
| 6-7 | West Palm Beach FL, EUA | XVIII Exposição SIG Anual do Sul da Flórida |
| 6-27 | New Brunswick NJ, EUA | Séries de Introdução ao ArcGIS |
| 7-10 | Mar del Plata, Argentina | Congresso Nacional de Geografia e 72 Semana de Geografia Contato: informes@gaea.org.ar |
| 8-12 *NOVO* | Mar del Plata, Argentina | VIII Congresso de Exploração e Desenvolvimento de Hidrocarbonos |
| 9-11 | San Francisco CA, EUA | Conferência Aberta Android |
| 9-12 | Columbia SC, EUA | Conferência de Usuários de Eletricidade e Gas ESRI |
| 10-13 | Buenos Aires, Argentina | Exposição Argentina de Petróleo e Gas |
| 11-13 | San Diego CA, EUA | Iniciativas e Aplicações CTIA |
| 12-13 | Montreal, Canadá | Geomática 2011 |
| 12-14 | Foz do Iguaçu PR, Brasil | 3as Jornadas Latinoamericanas e do Caribe de gvSIG: "Compartilhamos projeto" |
| 12-14 | Madison WI, EUA | Desenho e Informação Cartográfica NACIS2011 |
| 13-14 | San Miguel de Tucumán, Argentina | VI Jornadas IDERA Correio eletrônico: contacto@idera.gob.ar |
| 13-14 *NOVO* | Helen GA, EUA | Oficina URISA Georgia 2011 |
| 16-20 | San Antonio TX, EUA | GEOINT 2011 |
| 17-20 *NOVO* | São Paulo, Brasil | EIMA 8: Encontro Iberoamericano sobre Desenvolvimento Sustentável |
| 17-20 | Ottawa, Ontario, Canadá | Evento Tecnológico do Governo do Canadá GTEC – Ottawa |
| 17-21 *NOVO* | León Guanajuato, México | Convenção Nacional de Geografia e Meio Ambiente 2011 |
| 18-19 | San José CA, EUA | Terceira Cúpula de Localização Inteligente |
| 18-19 | Naperville IL, EUA | Conferência de outono da Associação SIG de Illinois |
| 18-20 | Dallas TX, EUA | Serviço em Campo Interativo |

Infraestrutura Global de Dados Espaciais

Boletim Informativo para América Latina e Caribe

| | | |
|---------------------|--------------------------|--|
| 23-26 | New Orleans LA, EUA | Pictometria FutureView 2011 |
| 24-27 | Houston TX, EUA | Conferência SIG - GITA para Oleodutos e Gasodutos |
| 24-28 | Pasto, Colômbia | II Encontro Nacional de estudantes de geografia Contato: pastoeneg2011@gmail.com |
| 24-28 | Denver CO, EUA | WCRP OSC A Investigação do Clima a Serviço da Sociedade |
| 26-27 | Caracas, Venezuela | VI Jornadas Nacionais de Geomática |
| *ATUALIZADO* | | |
| 26-28 | Miami FL, EUA | Nova Cúpula Americana de Integração de Negócios |
| 27 | São Paulo, Brasil | Geomática para as obras de engenharia e infraestrutura |
| *NOVO* | | |
| 27 | São Paulo, Brasil | Soluções em imagens da Terra para uso corporativo |
| *NOVO* | | |
| 27-29 | Cidade do Panamá, Panamá | I Congresso Internacional de Geodésia, Topografia e Cadastro e Assembleia Geral da APPA |
| 28 | Cali, Colômbia | 1o Encontro de Geomática |

NOVEMBRO 2011

| | | |
|-------------------|--|---|
| 1 | San Francisco CA, EUA | Cúpula de Localização e mais |
| 1-4 | Chicago IL, EUA | ACM SIGSPATIAL GIS 2011 |
| 1-4 | Indianápolis IN, EUA | XLIX Conferência Anual URISA para Profissionais em SIG: GIS-Pro 2011 |
| 2-4 | Providenciaos, Ilhas Turcas e Caicos | Simpósio SIG 2011 de CARILEC / Contato: slprimus@carilec.org |
| 3-4 | Seattle WA, EUA | Treinamento em MAPublisher |
| 7-12 | Pará - Belém PA, Brasil | V Simpósio Internacional de Geografia Agrária e VI Simpósio Nacional de Geografia Agrária |
| 8-9 | Monterey CA, EUA | Simpósio de Usuários classificados ENVI (ENVIUS West) |
| *NOVO* | | |
| 8-11 | Mar del Plata, Argentina | VIII Congresso de Exploração e Desenvolvimento de Hidrocarbonos |
| 8-11 | Rio de Janeiro RJ, Brasil | I Seminário Latinoamericano de Geografia e Gênero: Espaço, Gênero e Poder / Pre-encontro da Conferência Regional da UGI |
| 8-10 | Atlanta GA, EUA | XI Conferência Anual sobre Gestão e Resposta em Restauração de Cortes de Serviços |
| *NOVO* | | |
| 9-10 | Cypress, TX, EUA | Dia SIG da Área de Houston |
| *NOVO* | | |
| 9-11 | Villa de Merlo, Província de San Luis, Argentina | 1a Oficina Nacional de Cartografia Digital |
| Nov. 10 – Dez. 8 | New Brunswick NJ, EUA | ArcGIS: Série de Edição e Desenvolvimento de Dados |
| 13-16 | Alta Gracia, Córdoba, Argentina | VIII Jornadas de Educação em Sensoriamento Remoto no âmbito do Mercosul |
| 14-17 | Herndon VA, EUA | Conferência de Outono Pecora18 – ASPRS |
| 14-18 | Santiago, Chile | Conferência Geográfica Regional IGU 2011 |
| 15-16 | Huntsville AL, EUA | Conferência Geoespacial SIG de Alabama Rocket City 2011 |
| 16 | Mundialmente | GIS Day 2011 Descobrimo o mundo através do SIG |
| 16-17 | Nova York NY, EUA | Geo-simpósio da cidade de Nova York 2001-2011-2021 |
| *NOVO* | | |
| 17-18 | Rio de Janeiro, Brasil | CONIP 2011 - XVII Congresso de Informática e Inovação da Gestão Pública |
| 21-23 | Valparaíso, Chile | Primeiro Congresso Interamericano de Educação em Engenharia Ambiental de AIDIS |
| *NOVO* | | |
| Nov. 28 – Dez. 10 | Havana, Cuba | Curso: A Atenção Psicosocial em Desastres |

DEZEMBRO 2011

| | | |
|------------------|----------------------------------|---|
| 5-9 | Port-of-Spain, Trinidad e Tobago | 6ª Conferência do Caribe sobre Manejo Integral de Desastres (CDM) |
| *NOVO* | | |
| 5-9 | Washington DC, EUA | Conferência Nacional BIM |
| *NOVO* | | |
| Nov. 10 – Dez. 8 | New Brunswick NJ, EUA | ArcGIS: Série de Edição e Desenvolvimento de Dados |

Infraestrutura Global de Dados Espaciais

Boletim Informativo para América Latina e Caribe

ANO 2012

[Ano 2012](#) [Janeiro](#) [Fevereiro](#) [Março](#) [Abril](#) [Maio](#) [Junho](#) [Julho](#) [Agosto](#) [Setembro](#) [Outubro](#) [Novembro](#) [Dezembro](#)

JANEIRO 2012

| | | |
|-------|---------------------|---|
| 16-18 | Los Angeles CA, EUA | Oitava Conferência Internacional sobre Tecnologia, Conhecimento e Sociedade |
| 23-25 | Denver CO, EUA | Forum Internacional de Mapas (em inglês ILMF) |

FEVEREIRO 2012

| | | |
|------------------------|-------------------|--|
| 24-28 *NOVO* | Nova York NY, EUA | Conferência Anual da Associação Americana de Geógrafos |
|------------------------|-------------------|--|

MARÇO 2012

| | | |
|------------------------|---------------------|--|
| 12-15 *NOVO* | San Antonio TX, EUA | Conferência de Tecnologias SIG GIS/CAMA |
| 14-17 | Paraná, Argentina | 6º Colóquio Geográfico sobre América Latina "As novas configurações territoriais latinoamericanas desde uma perspectiva geográfica" Contato: infomesvicolquio@uader.edu.ar |
| 19-23 *NOVO* | Sacramento CA, EUA | Conferência Anual ASPRS 2012 |

ABRIL 2012

| | | |
|------------------------|--------------------------|--|
| 11-13 *NOVO* | Sacramento CA, EUA | XVIII Conferência Anual SIG da Califórnia CalGis |
| 16-18 | Loveland CO, EUA | GIS-T 2012 SIG para o transporte |
| 16-20 | Mar del Plata, Argentina | XIX Congresso Latinoamericano e XXIII Congresso Argentino da Ciência do Solo |
| 19-21 | Bahía Blanca, Argentina | IX Jornadas Nacionales de Geografía Física / Contato: geografiafisica@uns.edu.ar |
| 22-26 | Kansas City MO, EUA | MAGIC - 2012: Simpósio de Sistemas de Informação Geográfica do Centro dos Estados Unidos |
| 25-28 | Córdoba, Argentina | XI Congresso Nacional e VIII Latinoamericano de Agrimensura Contato: seceventos@agrimcba.org.ar |

MAIO 2012

| | | |
|------------------------|---------------------------|--|
| 7-9 | Rio de Janeiro RJ, Brasil | GEOBIA 2012: Objetos Geográficos baseado em Análise de Imagem Contato: geobia2012@dpi.inpe.br |
| 8-10 | New Orleans LA, EUA | CTIA Sem Fio 2012 |
| 14-17 | Quebec, Canadá | GSDI 13: Habilitando Espacialmente ao Governo, à Indústria e aos Cidadãos Data limite para resumos: 15 de novembro de 2011 |
| 29-31 *NOVO* | São Paulo, Brasil | MundoGEO#Connect: Compartilhar informações para um mundo melhor Contato: connect@mundogeo.com |

JUNHO 2012

| | | |
|----------------------------|---------------------------|--|
| 7-9 *ATUALIZADO* | Rio de Janeiro RJ, Brasil | Conferência das Nações Unidas sobre Desenvolvimento Sustentável (comumente chamada Cúpula da Terra 2012) ou Rio+20 |
|----------------------------|---------------------------|--|

JULHO 2012

| | | |
|------|-------------------|----------------------------------|
| 7-12 | San Diego CA, EUA | Cúpula Cadastral |
|------|-------------------|----------------------------------|

[\(Voltar ao início\)](#)

Infraestrutura Global de Dados Espaciais

Boletim Informativo para América Latina e Caribe

Em qualquer correspondência ou publicação que faça uso das referências de nossos boletins, por favor mencione como fonte de informação o IDE-LAC

Para assinar o informativo IDE-LAC, por favor faça-o on line em:

<http://www.gsdi.org/newslist/gsdisubscribe.asp>

Editora, Nancy Aguirre, IPGH, cnaguirre@ipgh.org

Associação para a Infraestrutura Global de Dados Espaciais <http://www.gsdi.org>

CLÁUSULA:

GSDI, IPGH ou o Editor não serão responsáveis por erros, equívocos, erratas ou informação incorreta.

Copyright © 2011. Direitos reservados.