

Infraestructura Global de Datos Espaciales

Boletín Informativo para Latinoamérica y el Caribe

IDE-LAC

Mayo 2010

Vol. 7, No.5

Infraestructura Espacial de Datos - Latinoamérica y el Caribe (IDE-LAC) es un boletín regional, mensual, electrónico y gratuito de la Asociación para la [Infraestructura Global de Datos Espaciales](#) (GSDI). El boletín se concentra en aspectos de las Infraestructuras de Datos Espaciales (IDE) y en aspectos SIG, percepción remota y administración de datos en Latinoamérica y el Caribe relacionados con IDE. Busca crear conciencia, proveer información útil para el fortalecimiento de iniciativas nacionales de IDE y apoyar la sincronización de esfuerzos regionales.



[Definición de GSDI](#)

El [Instituto Panamericano de Geografía e Historia](#) (IPGH), entidad miembro de GSDI y el Comité Permanente para la [Infraestructura de Datos Espaciales de las Américas](#) (CP-IDEA) promueven el desarrollo de IDE en la región. El boletín es preparado por el IPGH para GSDI.

[Mensaje del Editor](#)
[Contribuciones a este número](#)
[Noticias IDE, vínculos, publicaciones, presentaciones](#)
[IDE y XXIV Conferencia de FIG](#)
[Artículos y libros del mes](#)
[Investigaciones geoespaciales y aplicaciones](#)
[Herramientas SIG, programas, datos](#)
[Oportunidades de capacitación](#)
[Oportunidades de financiamiento, premios, sostenimiento](#)
[Oportunidades de trabajo](#)
[Otros](#)
[América: Conferencias, eventos IDE](#)



Mensaje del Editor

En atención al creciente volumen de información sobre eventos, la agenda se restringirá a aquellos que tienen lugar en el Continente Americano. No obstante, para la sección "Resto del mundo: conferencias, eventos IDE", por favor acceda a los próximos eventos de mayor importancia global o internacional en la página Web de GSDI: <http://www.gsdi.org/events/upcnf.asp>

Cordialmente informamos que el Boletín IDE-LAC está vinculando corresponsales en cada país de la región LAC. Los próximos números incluirán sus contribuciones. Si usted desea ser corresponsal de su país por favor contacte a Nancy Aguirre cnaquirre@ipgh.org. En principio el único requisito es que usted sea un miembro activo en las actividades de Infraestructura de Datos Espaciales en su país.

Si usted tiene noticias o información relacionadas con SIG, percepción remota e Infraestructura de Datos Espaciales que desee destacar (Ej. anuncios de proyectos, seminarios, talleres, publicaciones, reportes, sitios Web de interés, etc.) por favor envíelas y serán publicadas en nuestro boletín.

También lo alentamos a que envíe al editor sus comentarios y sugerencias para la mejora continua del Boletín IDE-LAC. **POR FAVOR comparta este boletín con colegas que potencialmente puedan suscribirse y para quienes la información aquí contenida sea de utilidad.**

Los números anteriores de este boletín se encuentran en el sitio Web de GSDI: <http://www.gsdi.org/newsletters.asp>
Editor: Nancy Aguirre, Instituto Panamericano de Geografía e Historia (IPGH), <http://www.ipgh.org>, cnaquirre@ipgh.org

Boletín IDE-LAC



Vol. 7, No.5

Infraestructura Global de Datos Espaciales

Boletín Informativo para Latinoamérica y el Caribe

Contribuciones a este número

Agradecemos sus contribuciones a este número del Boletín IDE-LAC a:

María B. Benito	Catedrática Universitaria, Universidad Politécnica de Madrid, España
Peder Klith Bøcher	Científico Experto, Departamento de Agroecología y Medio Ambiente, Facultad de Ciencias Agrícolas, Universidad de Aarhus, Dinamarca
Santiago Borrero	Secretario General, Instituto Panamericano de Geografía e Historia, IPGH, México
Arturo Brun-Martínez	Arquitecto, Bogotá, Colombia
Sandra Buján	Universidad de Santiago de Compostela, Escuela Politécnica Superior, Lugo, España
Sarah Carr	Coordinadora de Red, Manejo de Ecosistemas Basados en Herramientas de Red, Arlington, VA, EUA
James Gunter	Coordinador de Posgrado de la Universidad de Texas en Austin, EUA
Jennifer Miller	Profesor Asistente, Departamento de Geografía y Medio Ambiente, Universidad de Texas en Austin, EUA
Yolanda Torres	Ing. Téc. Topografía, ETSI Topografía, Geodesia y Cartografía, Universidad Politécnica de Madrid, España

[\(Volver al inicio\)](#)

Noticias IDE, vínculos, publicaciones, presentaciones

[Conferencia Mundial GSDI 12 ahora en Twitter](#)

Fuente: <http://www.gsdi.org/gsdiconf/gsd12/>



La Conferencia Mundial GSDI 12 tendrá lugar en la ciudad jardín de Singapur, del 19 al 22 octubre de 2010. Los asociados en la organización de esta conferencia incluyen a la Asociación GSDI (<http://www.gsdi.org/>), el Comité Permanente para la Infraestructura de los Sistemas de Información Geográfica (SIG) de Asia y el Pacífico (<http://www.sbsm.gov.cn/pcgiap/index.htm>) (PCGIAP) y la Autoridad de Tierras de Singapur (<http://www.sla.gov.sg/htm/hom/index.htm>) (SLA). La conferencia está ahora en twitter en <http://twitter.com/gsd12>. Web del congreso: <http://www.gsdi.org/gsdiconf/gsd12/>

Existen tres componentes principales en esta conferencia:

- La 12^a edición de la Conferencia GSDI
- La 16^a sesión anual del Comité Permanente de la Infraestructura de los SIG para Asia y el Pacífico (Comité Permanente), y
- Exposición Comercial

El tema de GSDI 12 es “Realizando Sociedades Espacialmente Capacitadas”.

Las tecnologías de información geográfica y la Infraestructura de Datos Espaciales desempeñan un papel crítico en permitir que los gobiernos, las comunidades locales, organizaciones no gubernamentales, el sector comercial, la comunidad académica y la gente común avance en el tratamiento de muchos de los problemas más apremiantes del mundo. Además, el uso de datos espaciales en relación con las tecnologías móviles se ha generalizado en muchas naciones. Mientras que la cartografía y el desarrollo de Infraestructura de Datos Espaciales se realizaban con anterioridad sólo por parte de los gobiernos, este ya no es el caso. Todos los sectores de la sociedad cuentan cada vez más con capacidades espaciales y contribuyen al desarrollo de la Infraestructura Global de Datos Espaciales. Ya sea que utilicen dispositivos manuales incorporados en teléfonos, cámaras, GPS, mapas y servicios de localización o que usen sensores y comunicaciones inalámbricas integrados en los hogares, oficinas, tiendas, vehículos o a lo largo

Infraestructura Global de Datos Espaciales

Boletín Informativo para Latinoamérica y el Caribe

de los caminos de viaje; los ciudadanos están ayudando a construir las próximas generaciones de Infraestructura de Datos Espaciales a través de sus contribuciones de ubicación y datos descriptivos.

Esta conferencia explorará las funciones complementarias del gobierno, la industria privada y la comunidad académica en la realización de mejores medios para compartir los datos geográficos y el desarrollo de mejores tecnologías y servicios basados en localización para satisfacer las necesidades del mundo real.

Singapur es una ciudad dinámica, rica en contrastes y color, donde usted encontrará una mezcla armoniosa de la cultura, gastronomía, artes y arquitectura. Rebosante de energía desenfrenada, este pequeño dínamo en el sudeste asiático encarna lo mejor, tanto en Oriente como en Occidente. Lo invitamos a venir y participar del intercambio intelectual con líderes y expertos en la industria geoespacial.

[Portal en Internet integrará informaciones geoespaciales de Brasil](http://www.concar.ibge.gov.br/)

Fuente: <http://www.concar.ibge.gov.br/>



El diseño de una nueva autopista, la construcción de una planta hidroeléctrica, la instalación de un polo industrial. Decisiones sobre planificación y gestión de recursos, como también la elaboración de políticas públicas y privadas, serán facilitadas con la implantación de la Infraestructura Nacional de Datos Espaciales de Brasil (INDE), a la cual los usuarios tendrán acceso a través de un portal en la Internet, el SIG Brasil. Al principio, el portal integrará los datos geoespaciales de instituciones federales del gobierno brasileño y permitirá la visualización de las informaciones y el acceso a las mismas, incluso haciendo posible mezclar informaciones geoespaciales en el ambiente de la Internet. A lo largo de la próxima década, otras organizaciones nacionales, tanto en el ámbito estatal como en el municipal, podrán vincularse a la INDE. La firma del Acta de Publicación de la INDE marcó la inauguración del Portal el día 8 de abril, en el auditorio del Ministerio de Planificación, Presupuesto y Gestión, en Brasilia, con la presencia del Ministro Paulo Bernardo Silva, del Presidente de la Comisión Nacional de Cartografía (CONCAR) y Secretario de Planificación e Inversiones Estratégicas, Afonso Oliveira de Almeida, del Presidente Sustituto de la CONCAR y Presidente del IBGE, Eduardo Pereira Nunes y del Secretario Ejecutivo de la CONCAR y Director de Geociencias del Instituto Brasileiro de Geografia e Estatística (IBGE), Luiz Paulo Fortes, además de representantes de los demás organismos. El Portal SIG Brasil es uno de los resultados prácticos de la implantación de la INDE, una iniciativa del Gobierno Federal cuyo objetivo es catalogar, integrar y armonizar datos geoespaciales producidos o mantenidos por instituciones del gobierno brasileño, de manera que fácilmente puedan ser localizados, explotados en sus características y accedidos para los más diversos usos, por cualquier cliente con acceso a la Internet. La INDE prevé el establecimiento de normas y patrones para la producción, almacenaje, repartición y diseminación de datos. A esto se añade la celebración de acuerdos interinstitucionales de distribución de datos, además de capacitación y entrenamiento para productores y usuarios de estas informaciones. Instituida por el Decreto nº 6.666 del 27 de noviembre de 2008, la INDE se está implantando bajo la coordinación de la CONCAR, organismo colegiado del Ministerio de la Planificación, Presupuesto y Gestión, y que cuenta con la participación de distintos ministerios, instituciones federales y estatales y asociaciones de empresas que producen y utilizan informaciones geoespaciales. Le compete al IBGE, como entidad responsable por el apoyo técnico y administrativo de la CONCAR, construir, hacer disponible y operar el portal de acceso a la INDE, el SIG Brasil. La INDE tiene el objetivo ordenar la generación, almacenaje, acceso, distribución, diseminación y utilización de los datos geoespaciales de origen federal, estatal, distrital y municipal; promover la utilización, en la producción de los datos geoespaciales, de los patrones y normas

Infraestructura Global de Datos Espaciales

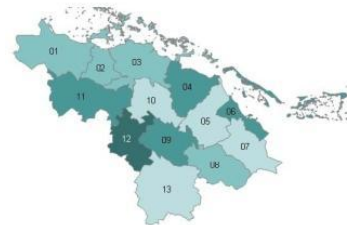
Boletín Informativo para Latinoamérica y el Caribe

homologados por la CONCAR; y evitar la duplicidad de acciones y el despilfarro de recursos en la obtención de datos geoespaciales por los organismos de la administración pública, por medio de la divulgación de los metadatos relativos a los datos disponibles en las entidades y en los organismos públicos. El plan de implantación de la INDE durará diez años y tendrá tres ciclos: el primero tuvo inicio en agosto del año pasado y su conclusión se estima para diciembre de 2010; el Ciclo II inicia en 2011 y continúa hasta 2014 y el Ciclo III, de 2015 a 2020. Al final del Ciclo I, se prevé que el Portal SIG Brasil tenga una infraestructura mínima de hardware, software y telecomunicaciones, con las herramientas para búsqueda, explotación y acceso de los datos y metadatos geoespaciales. El Portal será alimentado y actualizado con informaciones geoespaciales de diversos organismos. Informaciones geoespaciales son, por ejemplo, los datos cartográficos y topográficos que representan el territorio, las imágenes de satélites, ortofotos, las redes que representan la infraestructura de transportes, la localización y descripciones que representan las áreas protegidas, la descripción y representación de los inmuebles urbanos y rurales, como también los distintos usos del suelo. También se consideran informaciones geoespaciales las de naturaleza estadística que describen aspectos demográficos, como también la distribución de la población o sus variables socioeconómicas. Las informaciones de la INDE se clasifican en tres grupos: los Datos de Referencia - relacionados a la Geodesia, cartas topográficas y catastrales; los Datos Temáticos, relativos a la vegetación, suelos, geología, cobertura y utilización de la tierra y otros temas, definidos especialmente por las características físico ambientales y por la actuación de los sectores económicos; y los Datos de Valor Agregado. Este grupo de datos resulta de los dos primeros, adicionados por usuarios o productores (públicos o privados) a los Datos de Referencia, por determinado interés y utilización específica, y pueden tener una amplia diversidad de detalles temáticos y de cobertura geográfica. Acceso al portal en: www.inde.gov.br

Portal Provincial Geoespacial Villa Clara, Cuba

Fuente: <http://www.iderc.co.cu/>

Ya se encuentra disponible el primer geoportal provincial de Villa Clara en Cuba. La localidad cuenta con 13 municipios; el de mayor densidad poblacional es Santa Clara con 444,7 habitantes por km² y el de mayor extensión territorial es Manicaragua con 1062.8 km² donde se localiza, en la parte sur, la zona de montaña siendo parte del complejo natural del Escambray, el cual se extiende por la parte central del país. A través de este portal provincial puede accederse a los diferentes geoportales de los municipios que conforman la provincia de Villa Clara. Más información en: <http://www.iderc.co.cu/portalc/index.php>



El Centro BNGIS y la subvención del USGS, Bahamas

Fuente: <http://www.bahamas.gov.bs/>



Cuando todo se reduce a la utilización práctica y eficiente de las tecnologías modernas, tales como Sistemas de Información Geográfica (SIG) la visión del Centro Nacional de Sistemas de Información Geográfica de Las Bahamas (en inglés BNGIS) es crear un sistema para la colección e intercambio de información espacial no confidencial sobre las Bahamas. Como tal, el proyecto de Mejoramiento de Infraestructura de Tecnología fue diseñado e implementado en junio de 2008. Este proyecto es el componente de Tecnología de Información (TI) más grande de la propuesta del Sistema de Infraestructura de Datos Espaciales de Bahamas (en inglés BSDI), el cual es un sistema compuesto por personas hábiles, los activos de TI, software SIG, normas, procedimientos, políticas y legislación, los que trabajan conjuntamente para desarrollar y mantener un repositorio de datos espaciales compartido libremente en todo el gobierno y a través de otros mecanismos de distribución con otros intereses. El sistema propuesto para BSDI de Bahamas es un plan estratégico nacional para desarrollar un conjunto disponible de datos geográficos básicos. Incluye la información, entorno operativo, y la tecnología para facilitar el acceso a estos datos, así como el marco institucional para sostener su desarrollo. El beneficio de BSDI y las mejoras tecnológicas, es que el personal en todo el gobierno puede tener acceso a mucha más información que nunca antes, más rápidamente, al tiempo que permite un análisis más amplio y simultáneo de la información de los departamentos relacionados entre sí. Este beneficio no

Infraestructura Global de Datos Espaciales

Boletín Informativo para Latinoamérica y el Caribe

es posible bajo el sistema manual o desconectado. Esto significa que los responsables políticos dentro de la jerarquía del gobierno pueden diseñar mejores políticas, más rápidamente, para hacer frente a los actuales problemas sociales tales como la delincuencia o la administración de la tierra, los servicios gubernamentales de medio ambiente y la protección del patrimonio, así como simplificar la automatización de muchos procesos que actualmente realizan manualmente. El Centro BNGIS ha asegurado una financiación del Servicio Geológico de los Estados Unidos (en inglés USGS). Para cumplir su mandato de promover el uso de tecnologías modernas, el Centro reconoce que existe la necesidad de utilizar y difundir o promover las tecnologías modernas como el SIG y la teledetección como herramientas de apoyo para la preparación ante desastres; en particular la maquinaria del gobierno. El Centro debe reforzarse con el fin de proporcionar conocimientos técnicos en materia de percepción remota a todos los organismos gubernamentales e identificar que datos geoespaciales/de teledetección son necesarios para la investigación y el análisis. La subvención incluirá entre otras cosas, un taller de percepción remota, imágenes y la exploración de futuras áreas de colaboración. Las reuniones de planificación en el sitio dieron inicio en marzo de 2010.

[Geoportal Idec@, Colombia](#)

Fuente: Arturo Brun-Martínez



La Infraestructura de Datos Espaciales del Distrito Capital (de Bogotá, Colombia) IDEC@, se define como la suma de políticas, estándares, organizaciones y recursos tecnológicos que facilitan el acceso y uso de la información espacial de cubrimiento distrital cuyo fin es apoyar el desarrollo social, económico y ambiental del Distrito Capital, con la optimización en la producción y uso de la información geográfica de manera oportuna y con un alto grado de precisión y calidad. El IDEC@ es un esfuerzo aunado para construir Políticas de Información Geográfica, estándares de información, metadatos, datos fundamentales geográficos, y redes de información. En muchos países del mundo, entre ellos Colombia con la Infraestructura Colombiana de Datos Espaciales (ICDE), se desarrollan este tipo de iniciativas. Se conoce que una infraestructura funcional de datos espaciales es el requisito básico para el desarrollo de una sociedad organizada, todo se hace con base en políticas de información geográfica, instrumentadas mediante estándares adoptados de común acuerdo entre productores y usuarios. La IDEC@ se construye mediante la conformación de una red de servicios de información geográfica en línea, basada en entidades, estándares, datos fundamentales y metadatos, sistemas de información geográfica y redes electrónicas de comunicación, en un marco de políticas de información geográfica, gestión de información y recursos humanos. El geoportal es la estrategia de la IDEC@ que soportará la gestión de servicios de información geográfica del Distrito Capital, a través de:

- Conocimiento público de la información existente a través de metadatos geográficos
- La integración de servicios de información web a través de estándares OGC WMS, WFS y WCS
- Integración de servidores de catálogo de metadatos
- Gestión interinstitucional de intercambio de información
- Establecimiento de las condiciones de acceso a la información
- Información espacial oficial del Distrito Capital

Más información en: http://www.catastrobogota.gov.co/portel/libreria/php/x_frame_detalle.php?id=31771

Infraestructura Global de Datos Espaciales

Boletín Informativo para Latinoamérica y el Caribe

Publican Programa Estratégico del Sistema Nacional de Información Estadística y Geográfica (PESNIEG) en el Diario Oficial de la Federación, México

Fuente: <http://www.snieg.mx/>



El 16 de abril se publicó en el Diario Oficial de la Federación el Programa Estratégico del Sistema Nacional de Información Estadística y Geográfica (PESNIEG) aprobado en febrero por la Junta de Gobierno del Instituto Nacional de Estadística y Geografía (INEGI). El PESNIEG es a partir de ahora el instrumento rector para la integración y coordinación del Sistema Nacional de Información Estadística y Geográfica, en él que se establecen los objetivos y metas a alcanzar por el Sistema con una proyección a 24 años, así como las acciones generales necesarias para ello; también define las políticas que deberán atender los Comités Ejecutivos de los Subsistemas en la realización de las actividades estadísticas y geográficas. Para su integración se tomó en consideración las propuestas de las unidades del Estado y la opinión de las instituciones sociales y privadas. [Consulte el Programa Estratégico del SNIEG](#)

[CATHALAC contribuye a la plataforma de Información Espacial de las Naciones Unidas para la Gestión de Desastres y la Respuesta a Emergencias](#)

Fuente: Comunicación CATHALAC

La Oficina de Asuntos del Espacio Ultraterrestre de Naciones Unidas (UNOOSA, por sus siglas en inglés) y el Centro del Agua de Trópico Húmedo para América Latina y el Caribe (CATHALAC) firmaron un acuerdo de cooperación por medio del cual CATHALAC asume el papel de Oficina Regional de Apoyo de UN-SPIDER, para América Latina y El Caribe. La Plataforma de Información Espacial para la Gestión de Desastres y Respuesta ante Emergencias (UN-SPIDER), es implementada por Naciones Unidas para asegurar que todos los países y organizaciones internacionales tengan acceso a la utilización de información espacial en apoyo a la atención durante desastres. La función de CATHALAC, como Oficina de Apoyo Regional de UN-SPIDER, consistirá en promover el desarrollo y fortalecimiento de capacidades nacionales en los países de América Latina y El Caribe, proporcionar cooperación horizontal y asistencia técnica a los países y organizaciones involucradas en la prevención y mitigación de desastres, y en general, a generar y compartir conocimiento para la incorporación de valiosa información espacial en los procesos de toma de decisiones. CATHALAC, como organismo ejecutor, ha desarrollado una importante labor en el contexto del Sistema Regional de Visualización y Monitoreo (SERVIR), en estrecha colaboración con las autoridades ambientales de la región, la Agencia Internacional para el Desarrollo (USAID), la Administración Nacional de Aeronáutica y el Espacio (NASA) y otros socios de la comunidad científica internacional. Por medio de SERVIR se han desarrollado productos para el monitoreo regional continuo, se ha entregado información primaria y mapas de evaluación de impactos a países afectados por desastres y se desarrolla una agenda permanente de formación y capacitación para el uso de la información satelital en las actividades de los gobiernos, las instituciones del sector académico y el público en general. Cabe resaltar que la cooperación ente UNOOSA y CATHALAC inició varios meses atrás, con la participación de expertos de CATHALAC en las Misiones de Asesoría Técnica de UN-SPIDER para Jamaica y República Dominicana en 2009 y el apoyo durante el terremoto en Haití en 2010. UNOOSA ha sido establecida para facilitar el uso pacífico del espacio, apoyando las discusiones intergubernamentales en la materia y asistiendo a los países para el uso de la información espacial en los procesos de desarrollo. Además, da seguimiento a los avances técnicos, científicos y legales relacionados con las actividades y tecnología espaciales, para proporcionar información técnica a los Estados Miembros y otros Organismos Internacionales. El programa UN-SPIDER actúa como un mecanismo de acceso a información espacial en casos de desastres, interconectando a la comunidad responsable de la atención y respuesta a los desastres con la comunidad espacial, y facilita además el fortalecimiento institucional y el desarrollo de capacidades, particularmente en países en vías de desarrollo. CATHALAC es un Organismo Internacional al servicio



Infraestructura Global de Datos Espaciales

Boletín Informativo para Latinoamérica y el Caribe

de la región de los trópicos húmedos de América Latina y el Caribe, cuyo propósito es promover el desarrollo sostenible, por medio de la investigación aplicada y desarrollo, la educación y la transferencia de tecnología en materia de gestión integrada de los recursos hídricos, cambio climático, gestión de riesgos y análisis y modelación ambiental. Para mayor información por favor contacte a: Eloisa Dutari, Gerente de División de Desarrollo y Cooperación Internacional, eloisa.dutari@cathalac.org y Francisco Delgado, Gerente de División de Tecnologías de Información y Comunicación, francisco.delgado@cathalac.org, CATHALAC, 111 City of Knowledge, Clayton, Ancon, Panamá, Panamá, <http://www.cathalac.org>

OICT ¿sede institucional de UNSDI?

Fuente: <http://www.unsdi.nl/>

El Asistente del Secretario General / Oficial Principal de Tecnología de Información (en inglés CITO) Choi Soon-hong ha extendido su oferta al Grupo de Trabajo de Información Geográfica de las Naciones Unidas (en inglés UNGIWG) para albergar el Centro de Excelencia (CoE) para la Infraestructura de Datos Espaciales de las Naciones Unidas (en inglés UNSDI) en la Oficina de Tecnología de Información y Comunicación (OTIC) de la Secretaría de Naciones Unidas. En enero la Secretaría de UNGIWG convocó los puntos focales de UNSDI en las diversas organizaciones de las Naciones Unidas, con fines de iniciar la actualización del Marco Interino de Resultados de UNSDI que sus organizaciones están coordinando en 2009-2010. Actualmente el documento actualizado del Marco Interino de Resultados de UNSDI está siendo editado por el señor Ülgen, Asesor Especializado en Infraestructuras de Datos Espaciales (IDE), de la Oficina ASG/CITO, para convertir el documento en una propuesta de proyecto adecuada para la consecución de fondos de donantes. Próximamente se espera obtener una propuesta final lista para su envío a los donantes. La creación de un Centro de Excelencia de IDE dentro de OICT es una consecuencia natural del hecho que OICT es la responsable de vincular la tecnología de información con los requerimientos de procesamiento de información de la Organización. Es una práctica común en el desarrollo de IDEs alrededor del mundo el diferenciar el desarrollo de herramientas de TIC para la infraestructura de la generación de contenidos, creando así la oportunidad para que otras organizaciones de Naciones Unidas se enfoquen exclusivamente en el contenido temático.

ForestSAT 2010 (herramientas operativas en el sector forestal mediante técnicas de teledetección)

Fuente: Sandra Buján a través de Santiago Borrero



El comité organizador ForestSAT 2010 tiene el placer de invitarle a ser parte de esta Conferencia Internacional que se celebrará en la ciudad de Lugo (España) entre el 7 y el 9 de septiembre de 2010. ForestSAT 2010 (herramientas operativas en el sector forestal mediante técnicas de teledetección) tiene como objetivo presentar las técnicas y metodologías, basadas en el uso de la teledetección y los SIG, que han llegado a un estado operativo en el sector forestal o tienen el potencial para hacerlo. Este evento busca la participación de científicos, la industria y organizaciones gubernamentales para explorar las sinergias y para llenar los vacíos con el fin de acordar áreas de entendimiento común. Como resultado, este foro le proporcionará los medios para presentar los últimos avances científicos y tecnológicos que puedan tener un impacto positivo en la industria y la gestión de información espacial. Las sesiones plenarias se complementarán con mesas redondas, una amplia gama de exhibiciones comerciales, demostraciones prácticas y materiales proporcionados por los patrocinadores. Sesiones de carteles, conferencias, una cena y la excursión de un día a Santiago de Compostela ofrecerán un ambiente positivo para estimular las discusiones y la interacción. Toda la información necesaria sobre este evento (incluyendo la ubicación, el registro, la

Infraestructura Global de Datos Espaciales

Boletín Informativo para Latinoamérica y el Caribe

organización y el comité científico) se puede encontrar en la siguiente dirección: <http://forestsat2010.usc.es>. Basándose en la experiencia de las conferencias anteriores: ForestSAT en Escocia (2002), Suecia (2005) y Francia (2007), esperamos la participación de prestigiosos ponentes y empresas líderes. El nivel medio de participación es de aproximadamente 150 asistentes, distribuidos uniformemente entre los desarrolladores de aplicaciones, proveedores de datos, las universidades y usuarios finales. El comité organizador le invita a participar activamente en el éxito de la conferencia ForestSAT 2010 mediante el patrocinio de nuestras actividades, la promoción de sus propios productos y el intercambio de sus experiencias científicas y tecnológicas con una audiencia internacional. Por favor no dude en contactar las secretarías técnicas para obtener información adicional. Esperamos con interés escuchar de usted y le damos la bienvenida a este evento. Contacto: forestsat2010@usc.es; sitio Web: <http://forestsat2010.usc.es>

[Abierto Wiki de Geoestándares](#)

Fuente: <http://www.gim-international.com/>

[Subscribe to our newsletter](#) 



Your online source for Geomatics

MenuLatest issue29/04/2010bookmark this pageRSS

En los Países Bajos un programa de innovación se llevó a cabo para vincular geoespecialistas y geousuarios. Este programa fue llamado Espacio para la Geoinformación (en neerlandés Ruimte voor Geo-Informatie, RGI). Los principales objetivos del programa son mejorar la eficiencia administrativa y ampliar el conocimiento de la experiencia dentro de la industria de la geosociedad en los Países Bajos. Uno de los proyectos tenía como tarea específica la exploración de las innovaciones en las geonormas RGI-116 para IDE. El uso de normas desempeña un papel crucial en la realización de una eficaz estructura de trabajo nacional de información geográfica. Cada vez más, las normas son desarrolladas, puestas en práctica y, a veces en la legislatura, a nivel internacional. Esta es una realidad bien conocida desde hace años cuando se trata de "geoestándares técnicos". Ahora también es una realidad en el campo de las normas de "contenidos de geoinformación". Un ejemplo de una iniciativa importante en el contexto europeo es INSPIRE. Las normas INSPIRE tienen un gran impacto para el diseño y la organización de una IDE. Para utilizar estas normas se requieren niveles de formación entre los geoespecialistas y usuarios, por lo que se han llevado a cabo una combinación de las siguientes actividades dentro del programa RGI-116:

- Participación activa en proyectos de normalización europeos/ internacionales
- Organización de talleres y cursos de normalización
- Exportación de bancos de pruebas de normalización con aplicaciones neerlandesas (usuarios)
- Publicación de un manual de normalización (marco) para los otros proyectos de RGI específicamente y para los Países Bajos, en general,
- Exportación de la investigación aplicada en materia de normalización y realización de mantenimiento permanente

Estas actividades crean una gran confianza entre los participantes para compartir los resultados de la actividad con la geocomunidad en todo el mundo. En consecuencia, se decidió crear y apoyar un wiki de geoestándares con estos materiales del proyecto. Los principales objetivos de ese esquema son disponer la información y materiales de estudio no sólo para los formadores de geoestándares en el ámbito educativo, sino también en los institutos públicos y las empresas comerciales; estimular una participación activa para editar y hacer comentarios sobre los materiales creados; y como objetivo final hacer contribuciones. Por lo tanto lo invitamos a visitar no solamente el entorno wiki, sino también contribuir de forma activa. Si desea más información, póngase en contacto con el wiki-moderador John Stuver, John.Stuver@wur.nl. Sitio web: http://geostandards.geonovum.nl/index.php/Main_Page

Infraestructura Global de Datos Espaciales

Boletín Informativo para Latinoamérica y el Caribe

Último número de ArcNews ahora disponible en línea en ESRI News Feed

Fuente: <http://www.esri.com/>

Resaltan los artículos sobre el uso de un SIG por parte de Naciones Unidas para promover la paz y proporcionar ayuda; ArcGIS en la nube; y sobre la Policía de Filadelfia usando herramientas SIG para el mapeo de alta tecnología de la delincuencia. Secciones destacadas incluyen el SIG humanitario, SIG ayuda a las economías locales, soluciones Hidro con SIG, y mejor transporte y enrutamiento con SIG. Este número también incluye un artículo sobre la *Construcción de INSPIRE: La Infraestructura de Datos Espaciales en Europa* por Max Craglia del Centro Conjunto de Investigación de la Comisión Europea.

Convocatoria de trabajos I Congreso Venezolano de Sistemas de Información Geográfica (COVESIG)

Fuente: Comité Organizador COVESIG

Segundo anuncio y llamado a presentar trabajos para el I Congreso Venezolano de Sistemas de información geográfica SIG (COVESIG) a efectuarse del 29 septiembre al 1 Octubre 2010, Universidad de los Andes, Mérida – Venezuela. El COVESIG Podría ser la principal actividad de la Sociedad Venezolana de geógrafos y de sus estudiantes en las aéreas afines a las Ciencias Geográficas e Ingeniería. El Congreso pretende difundir y discutir las principales investigaciones y aplicaciones en el área de los SIG mediante ponencias científicas, presentación de pósters, exposición de proyectos y talleres. La organización del evento está a cargo de la Universidad de los Andes, a través de la Escuela de Geografía, ASECIAM Facultad de Ciencias Forestales y Ambientales. La fecha límite para el envío de artículos completos es el **30 julio** del 2010, y para el envío de pósters es el **1 de agosto** de 2010. Contacto: Frank Angulo aseciam@gmail.com o aseciam@ula.ve. Mayor información en <http://www.forest.ula.ve/forest/aseciam.htm>

[\(Volver al inicio\)](#)

IDE y XXIV Conferencia de FIG



El XXIV Congreso Internacional de la Federación Internacional de Agrimensores (en francés FIG) 2010: Afrontando retos - Construyendo Capacidad, se llevó a cabo en Sídney, Australia, del 11 al 16 abril de 2010. En el marco del Congreso se firmó un acuerdo de cooperación entre el Instituto Panamericano de Geografía e Historia (IPGH) y la FIG. También tuvieron relevancia las presentaciones relacionadas con la Infraestructura de Datos Espaciales (IDE), de las cuales se destaca una selección a continuación. El Programa Técnico y las ponencias respectivas puede consultarse en: <http://www.fig.net/pub/fig2010/techprog.htm>.

Infraestructura Global de Datos Espaciales

Boletín Informativo para Latinoamérica y el Caribe

IPGH-FIG suscriben acuerdo

Fuente: Santiago Borrero

Durante el XXIV Congreso de la Federación Internacional de Agrimensores (en francés FIG) celebrado del 11 al 16 de abril en Sídney, Australia; se suscribió un [acuerdo](#) de cooperación entre FIG y el Instituto Panamericano de Geografía e Historia (IPGH) por medio del cual continuará la vinculación entre ambas entidades, permitiendo un mayor intercambio de oportunidades científicas, técnicas, académicas, profesionales y de capacitación mediante un continuo programa de cooperación para beneficio de la comunidad especializada en temas de administración de la tierra y los levantamientos topográficos.

Sociedades espacialmente capacitadas/ habilitadas

Artículo presentado en el XXIV Congreso Internacional de FIG celebrado del 11 al 16 de abril en Sydney, Australia; por el Sr. Ian Williamson, Abbas Rajabifard, y Peter Holland, Australia

Resumen

"Sociedades espacialmente capacitadas" es un concepto que evoluciona en donde la localización, el lugar y otra información espacial están disponibles para los gobiernos, ciudadanos y empresas como un medio de organización de sus



International Federation of Surveyors
Fédération Internationale des Géomètres
Internationale Vereinigung der Vermessungsingenieure

actividades e información. En particular, la capacitación espacial se suele utilizar de manera generalizada y transparente por un amplio espectro de la sociedad. Por su propia naturaleza la capacitación espacial exige un enfoque "de conjunto del gobierno". Usos populares de la tecnología espacial incluyen visualizar imágenes, a continuación el seguimiento de activos e inventarios a través de un conjunto cada vez mayor de dispositivos, siendo el más común el teléfono móvil en todas partes. Por sorprendente que estas aplicaciones sean, la tecnología espacial puede ser utilizada en formas aún más dinámicas. El uso transformacional de la tecnología espacial se produce cuando se utiliza para mejorar los procesos empresariales de gobierno y el sector privado, incluidos los impuestos equitativos, la asignación de servicios, la conservación de los recursos naturales y la planificación para el crecimiento racional. Este artículo explora la evolución del concepto de capacitación espacial basándose en las tendencias internacionales, así como en los avances en Australia. El documento destaca el papel del catastro y la administración de la tierra en la capacitación espacial y en particular el papel que desempeña la nomenclatura urbana. Se propone un modelo que muestra el papel del catastro y la Infraestructura de Datos Espaciales para apoyar la capacitación espacial de la sociedad. La capacitación o habilitación espacial tiene el potencial de revolucionar la forma en que los gobiernos realizan sus negocios y en cómo interactúan con la sociedad. Las únicas limitaciones son la creatividad y el desarrollo de una visión compartida de lo que es posible [El documento completo puede consultarse en: http://www.fig.net/pub/fig2010/papers/inv03/inv03_williamson_rajabifard_et_al_4134.pdf]

Sociedades espacialmente capacitadas/ habilitadas – El rol del catastro

Artículo presentado en el XXIV Congreso Internacional de FIG celebrado del 11 al 16 de abril en Sydney, Australia; por Daniel Steudler, Switzerland y Abbas Rajabifard, Australia

Resumen

La evolución de los mapas en papel hacia los digitales constituye un paso significativo en la utilización de datos e información espaciales. El número de tecnologías y herramientas disponibles hoy en día en la web, así como en nuestras manos ofrecen información espacial a más personas para su uso y funcionalidad. Las sociedades modernas tienen necesidad de información espacial a fin de tomar las decisiones correctas en el momento adecuado. Conceptos tales como la administración electrónica, el buen gobierno, la participación ciudadana, administración y manejo de la tierra juegan un papel



Infraestructura Global de Datos Espaciales

Boletín Informativo para Latinoamérica y el Caribe

cada vez más importante, sobre todo en lo concerniente a los problemas urgentes del desarrollo sostenible. La clave para alcanzar el desarrollo sostenible es el buen gobierno de la tierra basado en información catastral confiable. El gobierno de la tierra concierne a las políticas, procesos e instituciones mediante las cuales la tierra, la propiedad y los recursos naturales se utilizan, mientras que la información de la tierra se refiere a la información básica sobre el uso de la tierra, propiedad de la tierra y el valor de la tierra. Principalmente, la documentación de la propiedad de la tierra a través de un sistema catastral confiable y la responsabilidad consecuente, es un elemento crucial no sólo en el plano social y económico, sino también desde el punto de vista medioambiental. Estos factores están en la base de un gobierno y una sociedad con capacidades espaciales, en los que la “localización” facilitada por una infraestructura de posicionamiento y la “información espacial” facilitada por una Infraestructura de Datos Espaciales, están disponibles para los ciudadanos y empresas. El catastro en su propio derecho y con su información sobre propiedad de la tierra sustenta la capacidad de cualquier nación para manejar la tierra y sus recursos. Los datos catastrales, sin embargo, necesitan ser integrados en sistemas más amplios de administración de tierras con el fin de contribuir al objetivo global del desarrollo sostenible. En este documento se investiga lo que una sociedad con capacidades espaciales implica, cómo el catastro y los agrimensores catastrales se encuadran dentro de ellas y cuáles son sus contribuciones. Consulte el documento completo en http://www.fig.net/pub/fig2010/papers/inv03/inv03_stuedler_rajabifard_4164.pdf

[Convergencias entre las comunidades geoespaciales: una condición clave para la toma de decisiones](#)

Artículo presentado en el XXIV Congreso Internacional de FIG celebrado del 11 al 16 de abril en Sydney, Australia; por Bas Kok, Holanda

Resumen

Este artículo describe la eficacia del proceso de convergencia en la toma de decisiones globales. Esta es la razón por la que la Asociación GSDI ha lanzado el tema de convergencia en su Plan Estratégico 2009-2013. Una de las principales conclusiones de la Conferencia GSDI 11, celebrada en 2009, fue que convergencias exitosas en la comunidad IDE pueden realizarse entre las distintas regiones del mundo. En este artículo se explicará con más detalle como la actual IDE se encuentran en un escenario de alta madurez institucional. Una hoja de ruta para mayor convergencia entre la comunidad IDE y la comunidad geoespacial se encuentra actualmente en preparación. [El documento completo puede consultarse en http://www.fig.net/pub/fig2010/papers/ts06b/ts06b_kok_4041.pdf]

[Cooperación Regional en IDE – SEE Inspiration en Europa sudoriental](#)

Artículo presentado en el XXIV Congreso Internacional de FIG celebrado del 11 al 16 de abril en Sydney, Australia; por Željko Bacic, Croacia y Obradovic Željko, Bosnia y Herzegovina

Resumen

El desarrollo del Programa Nacional de Infraestructura de Datos Espaciales (INDE) y la participación de los distintos países en las actividades globales, tales como el establecimiento de la Infraestructuras de Datos Espaciales Europea (en inglés ESDI) a través de la aplicación de la Directiva INSPIRE y de la Infraestructura Global de Datos Espaciales (GSDI), requieren de cada país y sus instituciones, independientemente del nivel de su desarrollo, la construcción de importantes capacidades científicas, organizativas y financieras. El reto de la creación de la INDE en los países en transición, por ejemplo, en la zona del sudeste de Europa, es mayor debido a que estos países se enfrentan de forma paralela al desarrollo de la economía de mercado, las estructuras del Estado y las instituciones, incluida la modernización de las Agencias Nacionales de Cartografía y Catastro (en inglés NMCA), mediante el control de la situación en los registros obsoletos (catastro y registros de la propiedad), así como una serie de otros problemas. Consciente de estos hechos y al evidenciar que la falta de conocimientos y capacidades es el factor limitante principal para la construcción de la INDE, las NMCA del sureste de Europa han acordado cooperar y acelerar así el desarrollo de la IDE en sus respectivos Estados, así como la implementación de reformas en la administración de la tierra. Además de intercambiar información y documentos, y de la organización de conferencias regionales anuales, el acuerdo abarca la ejecución de proyectos conjuntos y el fortalecimiento de los vínculos regionales y bilaterales entre las agencias. El primer proyecto que se desarrolló como parte de la cooperación existente entre ocho NMCA, es el Proyecto *SEE Inspiration*. Este proyecto regional tiene por objeto establecer el marco legislativo para la INDE en los países de la región, su armonización mutua, así como su armonización con la Directiva Europea INSPIRE, y la aceleración de la reforma de la administración de la tierra mediante la aplicación de una serie de actividades y el desarrollo de organismos mixtos tales como la Comisión Técnica Permanente de NMCA. La calidad del proyecto

Infraestructura Global de Datos Espaciales

Boletín Informativo para Latinoamérica y el Caribe

también ha sido reconocida por la Comisión Europea de manera que el proyecto ha sido aceptado como parte del componente multifuncional del programa de asistencia de la Comisión Europea – Instrumento para Preadhesión de Asistencia (en inglés IPA), dirigido a los países de la región. El proyecto de Europa del Sureste (en inglés SEE Inspiration) define, en cierto sentido, la estrategia regional para el desarrollo y establecimiento de la Infraestructura de Datos Espaciales (IDE) que permite concentrar las capacidades regionales y acelerar la creación sistemática de IDEs mediante actividades conjuntas y la mutua cooperación. Este artículo describe la génesis de la cooperación regional, los principios básicos definidos por los participantes, así como el propio proyecto SEE Inspiration y sus resultados esperados. Mediante la implementación de este y otros proyectos de seguimiento, podemos ver que se ha establecido un marco de calidad para la cooperación regional, lo que permite la realización de una serie de objetivos importantes para cada NMCA, apto para ser aplicado en otros lugares. [El artículo completo puede encontrarse en http://www.fig.net/pub/fig2010/papers/ts07b/ts07b_bacic_obradovic_4044.pdf]

Generalización cartográfica digital para base de datos de mapas catastrales

Artículo presentado en el XXIV Congreso Internacional de FIG celebrado del 11 al 16 de abril en Sydney, Australia; por Mariane Alves Dal Santo, Brasil; Carlos Loch, Brasil; y Francisco Henrique de Oliveira, Brasil

Resumen

Los usuarios potenciales de Sistemas de Información Geográfica (SIG), entre ellos las empresas privadas e instituciones públicas, tienen necesidades diferentes en términos de calidad, cantidad y tipo de datos almacenados en bases de datos espaciales, especialmente el desarrollo del ordenamiento y gestión territorial. Con el proceso de informatización de los últimos ayuntamientos, los Sistemas de Información Geográfica representan una de las herramientas más importantes para la manipulación de los datos catastrales. La cartografía catastral se ha beneficiado de esta tecnología, y las necesidades de cartografía en diferentes escalas sirven a las prerrogativas del Catastro Multipropósito Técnico y la gestión territorial. En la actualidad, la generalización cartográfica automática es una de las técnicas más utilizadas en la transformación de la escala de datos con referencia geográfica. En este contexto, este artículo tiene la finalidad de presentar métodos de generalización cartográfica en un SIG. Así, los modelos de generalización que se crearon, son evaluados y presentados a través de diferentes criterios. Entre estos criterios se encuentra la estructura del almacenamiento de datos digitales, la eficacia de las operaciones de recuperación en el proceso de generalización, y la necesidad de una percepción espacial en aplicación de las operaciones. Este estudio utilizó la base cartográfica catastral de Criciúma (escala 1:5,000, año 2003). El método fue aplicado a través de los siguientes pasos: evaluación del desarrollo del conocimiento científico y técnico en la generalización cartográfica; desarrollo de modelos automatizados de generalización cartográfica; aplicación de los procesos de generalización; generación de base de datos espaciales en múltiples escalas (1:10,000 y 1:25,000); evaluación de la calidad de los datos geométricos y topológicos derivados; y, finalmente, la validación de la metodología como apoyo a la planificación y gestión territorial [El documento completo puede consultarse en http://www.fig.net/pub/fig2010/papers/ts06i/ts06i_dalsanto_loch_et_al_4276.pdf]



[\(Volver al inicio\)](#)

Artículos y libros del mes

Libro *Amenaza Sísmica en América Central*

Fuente: María B. Benito y Yolanda Torres a través de Santiago Borrero

Nos complace informar que recientemente ha finalizado la edición y publicación del libro *Amenaza Sísmica en América Central*. Este libro presenta un completo estudio de la amenaza sísmica en dicha región, realizado en el marco del proyecto RESIS II, financiado por el Gobierno de Noruega bajo la gestión del Centro de Coordinación para la Prevención de los Desastres Naturales en América Central (CEPREDENAC). Éste es el primer estudio de peligrosidad desarrollado para toda la región centroamericana en la primera década de 2000, con participación de especialistas de todos los países del área y con información local actualizada de los bancos de datos sísmológicos y de movimiento fuerte. Los mapas resultantes tienen carácter regional, sin discontinuidades en las fronteras. La edición incluye también resultados a escala nacional para los seis países de América Central que han participado en el estudio. Puede adquirirse en la página web de la editorial ENTIMEMA: www.entimema.com

Infraestructura Global de Datos Espaciales

Boletín Informativo para Latinoamérica y el Caribe

[Libro rescata participación del IBGE en la construcción de Brasilia](#)

Fuente: <http://www.ibge.gov.br/>

Con ocasión de los 50 años de la fundación de Brasilia, conmemorados el 21 de junio de 2010, el IBGE (Instituto Brasileño de Geografía y Estadística) lanza el libro *Veredas de Brasilia: las expediciones geográficas en busca de un sueño*, en el cual se rescata su participación en la construcción de la nueva capital de Brasil. El Instituto participó tanto en las expediciones geográficas realizadas para determinar el lugar donde la ciudad sería erguida, como en los primeros levantamientos estadísticos conducidos en la región, y también en la elaboración del primer mapa oficial de Brasilia. El libro fue lanzado el 19 de abril de 2010, en Rio de Janeiro/ RJ. Hubo mesas redondas con los autores y el organizador de la publicación. *Veredas de Brasilia: las expediciones geográficas en busca de un sueño* estará a la venta en las oficinas de IBGE en todo el país, cuyas ubicaciones pueden ser consultadas en <http://www.ibge.gov.br/home/disseminacao/locaisdeatendimento/default.shtm> y en el portal de ventas del Instituto (<http://www.ibge.gov.br/lojavirtual/>). La idea de mudar la capital brasileña de Río de Janeiro para la región central data de mucho antes de la inauguración de Brasilia, remontándose al período colonial. Hubo en su defensa innumerables propuestas anteriores a la independencia de Brasil y a lo largo del Imperio. Esa nueva capital tendría ventajas estratégicas (la seguridad contra invasiones) y demográficas (poblar el interior). La primera actividad concreta para el traslado se daría a inicios de la República, pero hasta 1946, poco sería realizado efectivamente en ese sentido. Así, las condiciones para la construcción de la nueva capital se dieron cuando el presidente Juscelino Kubitschek decidió ejecutar la transferencia. Además de la definición de la localización, hubo otra información fundamental disponible. Contar esa historia es la propuesta central de los autores.



[Edición Especial de Gestión Costera](#)

Fuente: <http://caribbean-gis.blogspot.com/>

La Dirección General de la Unión Europea (UE) para el Servicio de Noticias del Medio Ambiente ha lanzado un número especial sobre Zonas Costeras (377KB PDF). En él se resumen la experiencia de la UE en Gestión Integrada de Zonas Costeras (GIZC), incluyendo el costeo de beneficios económicos, la importancia de los enfoques participativos y la planificación estratégica y el uso de los SIG (Gracias a J. Townend).



[Libro gratuito ofrece introducción a los estándares de Sensor Web Enablement](#)

Fuente: Boletín OGC - abril 2010

El nuevo libro *SANY - una arquitectura de servicios abiertos para redes de sensores* (*SANY - an open service architecture for sensor networks*) disponible gratuitamente en <http://sany-ip.eu/publications/3317>, proporciona una excelente introducción a los estándares de habilitación de redes de sensores de OGC (SWE). SANY significa "Sensores en cualquier lugar." Como un importante proyecto integrado en el Sexto Programa Marco (6PM) de la Comisión Europea, SANY amplía la interoperabilidad de los avances de un proyecto europeo anterior, ORCHESTRA, en el dominio de las redes de sensores ambientales y de activación de redes de sensores basados en estándares para apoyar la toma de decisiones.

[\(Volver al inicio\)](#)

Investigaciones geoespaciales y aplicaciones

["Los niños de la Amazonia" transmitida por la cadena PBS en el Día de la Tierra](#)

Fuente: <http://google-latlong.blogspot.com/>

En 2008, el cineasta brasileño Denise Zmekhol se unió al equipo de difusión de Google Earth para entrenar al pueblo Surui de la selva brasileña en las herramientas de Google para ayudar a preservar su forma de vida. Un año después, en 2009, otro equipo volvió a la Amazonia para enseñar a los indígenas cómo utilizar GPS habilitando teléfonos móviles y herramientas de recopilación de datos, incluyendo [Open Data Kit en la plataforma Android](#), con fines de mostrar al mundo dónde y cuándo se llevan a cabo talas ilegales dentro de su territorio protegido. [Intercambiando Arcos y flechas por](#)



Infraestructura Global de Datos Espaciales

Boletín Informativo para Latinoamérica y el Caribe

[computadores portátiles- un año después](#) (*Trading Bows and Arrows for Laptops - One Year Later*), documenta esta historia. En el 40 aniversario del Día de la Tierra en 2010, la película de Denise, "Los niños de la Amazonia", salió al aire en más de 100 estaciones de PBS, así como en TV Link. [Consulte la guía de estaciones afiliadas de PBS](#). Para más información sobre la película, véase el [trailer](#), y un video sobre la [deforestación en Rondonia](#) con imágenes históricas de Google Earth o [explore mapas](#) inspirados en la película en www.childrenoftheamazon.com

[OGC mantiene portal Web de Haití Toolkit](#)

Fuente: Boletín OGC - abril 2010

Los representantes del sector están trabajando con el Instituto Nacional de EUA de Ciencias de la Construcción (en inglés NIBS) para desarrollar un conjunto de instrumentos de coordinación para la reconstrucción de la nación de Haití devastada por el terremoto. El Consorcio Geoespacial Abierto (en inglés OGC) ha aceptado albergar un portal Web para ayudar a los comités que están trabajando en el proyecto para compartir información y documentos de forma rápida y eficiente. El portal de Haití está basado en el portal desarrollado por OGC para su propio uso. El OGC ya alberga una página Web (<http://www.ogcnetwork.net/networks/haiti>) que ofrece enlaces a imágenes de la Tierra, mapas y otros datos geoespaciales que se están utilizando en la reconstrucción de Haití. Si usted tiene información acerca de otros portales de datos habilitados por OGC, clientes o servicios que se utilizan para apoyar las actividades de socorro de Haití, por favor háganoslo saber enviando un comentario. (haga clic en la letra roja "añadir nuevo comentario" que aparece en la parte inferior de la página). Queremos apoyar a los trabajadores de apoyo para que conozcan todos estos recursos, queremos que los propietarios de los catálogos basados en la Web que usen el estándar de catálogo de OGC de servicios Web recojan y publiquen estos enlaces, y queremos crear conciencia de cómo los estándares abiertos de OGC ayudan a movilizar información y aplicaciones para mejorar la respuesta a los desastres. OGC ha enviado información sobre estos recursos a tecnólogos de la información en la Cruz Roja, la ONU y otros grupos de socorro. Si usted sabe de otros quienes pudieran encontrar estos recursos útiles, por favor envíe esta información a ellos.

[Islandia: actividad volcánica y control de distribución de emisiones](#)

Fuente: <http://unsdihu.blogspot.com/>

El socio islandés de HUNAGI, NGIA denominado LISA <http://www.landupplysingar.is/index.php?lang=en> compartió la información sobre la meteorología, vigilancia sísmica y visualización eficaz para el público en general proporcionada por el servicio meteorológico local.

Por favor visite: <http://en.vedur.is/> http://brunnur.vedur.is/pub/hroi/dust_micro_aska.gif y EUMETSAT para el control de la ceniza volcánica en: <http://www.eumetsat.int/Home/index.htm>

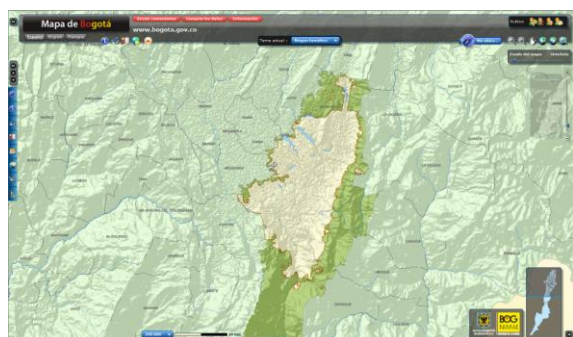


[\(Volver al inicio\)](#)

Herramientas SIG, programas, datos

[Nuevo Geoportal de Bogotá, Colombia](#)

Fuente: Arturo Brun-Martinez



La Unidad Administrativa Especial de Catastro Distrital y la Embajada de Francia en Colombia, presentaron en el mes de abril oficialmente el portal geográfico de la ciudad <http://mapas.bogota.gov.co/>. Esta nueva herramienta virtual de consulta recoge y homologa toda la información geográfica producida por las entidades del Distrito y será vital en la planeación del desarrollo urbano, permitiéndole a la administración contar con una herramienta muy efectiva en la toma de decisiones de la ciudad. El objetivo primordial del Geoportal de Bogotá es facilitar el acceso y consulta de diferentes niveles de información geográfica Distrital tales como vías, barrios, localidades, redes

Infraestructura Global de Datos Espaciales

Boletín Informativo para Latinoamérica y el Caribe

subterráneas, íconos culturales, entre otros, como ocurre en los geoportales de las principales capitales del mundo. Esta herramienta le ayudará a la administración a responder preguntas claves como por ejemplo: ¿dónde están los niños que requieren colegios públicos? ¿dónde debemos ubicar un hospital para lograr el mayor impacto? ¿cuántos predios debe comprar la ciudad para ampliar una calle? ¿cuántas personas se van a beneficiar de un nuevo parque? ¿qué redes de servicios públicos se van a afectar con la obra de una línea del metro? entre otras. El director de Catastro, Gustavo Adolfo Marulanda Morales, dijo que la información que le da vida al Geoportal de Bogotá es producida por todas las entidades del Distrito y está bajo la coordinación técnica de la Unidad Administrativa Especial de Catastro Distrital (UAECD), que se encarga de homologar y unificar los datos en un solo lugar. Explicó que "esta herramienta será fundamental para todo tipo de usuarios: desde ciudadanos del común, hasta empresas, organismos privados, curadores, notarios, urbanistas, inversionistas, investigadores, entre otros". El funcionario agregó que "este Geoportal hace parte del proyecto de Infraestructura de Datos Espaciales del Distrito Capital (IDEC@), que desde hace varios años recopila, procesa, estandariza y analiza toda la información espacial que se produce en Bogotá para evitar exceso de trámites y duplicidad de funciones en la producción de datos técnicos al interior del Distrito. Para el diseño e implementación de la herramienta virtual se contó con el apoyo de la empresa consultora francesa Memoris, financiada por el Gobierno de Francia". Más información en: <http://www.catastrobogota.gov.co/>.

SIG-IGN de Argentina

Fuente: <http://sig.ign.gob.ar/>

El Sistema de Información Geográfica del Instituto Geográfico de Argentina (SIG-IGN) se está elaborando a partir de la cartografía oficial del país y presenta las siguientes particularidades:

- Es el único de cobertura continua nacional
- La escala de captura es 1:250.000 y su origen fue la carta topográfica (227 hojas)
- La información almacenada está en coordenadas geográficas en el Sistema WGS 84, Marco de Referencia POSGAR 94
- Cada objeto posee un identificador único, lo cual permite una actualización personalizada

La actualización de la información se realiza periódicamente mediante la recepción de datos provenientes entre otras fuentes de los trabajos de campo de la División de Geodesia del IGN (levantamiento de tracks GPS y actualización de datos in situ), y/o mediante los datos procedentes de organismos e instituciones con los cuales el IGN tiene convenios de cooperación. La información contenida en el SIG-IGN se encuentra distribuida en 18 capas temáticas. Más información en: <http://sig.ign.gob.ar/>



Sistema Nacional de Información de Ecuador (SNI)

Fuente: <http://www.sni.gov.ec/>

El Sistema Nacional de Información (SNI) de Ecuador busca satisfacer las necesidades de información de los distintos niveles de gobierno y transparentar la gestión pública y los avances en la construcción de la "Sociedad del Buen Vivir". El SNI tiene tres componentes; (i) el Sistema Nacional de Información Territorial (SNIT) para la generación y difusión de datos e información espacial de conformidad con los principios que guían la actividad geográfica y cartográfica para facilitar la toma de decisiones, la planificación y el ordenamiento territorial del país; (ii) el Sistema de Información Estadístico (SNI-E) contiene cifras de orden socio demográfico y económico que muestran la realidad del país en un tiempo dado; y (iii) el Sistema Integrado de Consultas (SNIS) que recoge información proveniente de los registros administrativos institucionales de carácter sectorial que se generan en las distintas entidades del Estado que proveen algún servicio público. Más información en <http://www.sni.gov.ec/>

SNIT entrega Catálogo final de Imágenes Satelitales, Chile

Fuente: <http://www.snit.cl/>

El Ministerio de Bienes Nacionales a través de la Secretaría Ejecutiva del Sistema Nacional de la Información Territorial (SNIT), elaboró un catálogo de imágenes satelitales en el contexto del terremoto que afectó a la zona centro y sur del país el pasado 27 de febrero. La magnitud del violento terremoto, obligó a diversas instituciones técnicas del Estado a elaborar sus propios planes de manejo de información. El Ministerio de Bienes Nacionales, a través de SNIT,

Infraestructura Global de Datos Espaciales

Boletín Informativo para Latinoamérica y el Caribe

inició de inmediato un exhaustivo trabajo de recopilación de imágenes satelitales para identificar las zonas más afectadas por esta catástrofe natural. Este plan de trabajo se acordó en conjunto con el resto de las instituciones que forman parte de la coordinación del SNIT, en especial la ONEMI (organismo que está a cargo de la Carta Internacional de Desastres de la ONU), la Agencia Chilena del Espacio, el Servicio Nacional de Geología y Minería, el Centro de Información de Recursos Naturales, entre otros. Esta tarea, dio como resultado un Catálogo de Imágenes que está dirigido a todos los servicios públicos y a la comunidad nacional de la información territorial. Su elaboración, contó con el apoyo de organizaciones internacionales como la ONU y el Banco Mundial. La información ha sido proporcionada por diversas fuentes. Una de ellas es la plataforma de las Naciones Unidas de Información UN-SPIDER de la ONU, creada para facilitar el uso de tecnologías satelitales para la gestión de desastres y respuesta a emergencias. A través de esta valiosa plataforma, se logró la obtención de imágenes satelitales que pueden ser utilizadas por cualquier institución del gobierno en el contexto de la catástrofe, ya sea emergencia, reconstrucción o planificación post terremoto. No está permitida la difusión masiva de estas imágenes y su uso comercial.



[Podcast: OpenAddresses.org construye base de datos mundial gratuita de direcciones](http://www.directionsmag.com/)

Fuente: <http://www.directionsmag.com/>

Un nuevo y brillante esfuerzo impulsado por usuarios de OpenAddresses.org, tiene como objetivo construir una base de datos mundial gratuita de direcciones de la Sociedad Americana de Fotogrametría y Percepción Remota. ¿Funcionará? ¿Podrán los ciudadanos del mundo participar? ¿Qué va a utilizar? ¿Fomentará el desarrollo de direcciones en áreas donde no existen direcciones?

[\(Volver al inicio\)](#)

Oportunidades de capacitación

[Curso de Fundamentos de Normalización y Calidad de la Información Geográfica, Argentina](http://www.ign.gob.ar/)

Fuente: <http://www.ign.gob.ar/>

Del 12 al 15 de abril, se desarrolló el Curso de Fundamentos de Normalización y Calidad de la Información Geográfica en la sede del Instituto Geográfico Nacional (IGN) en Buenos Aires. Inauguró el seminario la Directora del IGN, Lic. Liliana Weisert, quien dio la bienvenida a los asistentes, conformados por más de ochentas profesionales de las Ciencias Geográficas. Las clases interdisciplinarias estuvieron a cargo de Amalia Argerich, Marcela Montivero, María Alejandra Barrera y Carolina Chayle, docentes de la Universidad Nacional de Catamarca. El encuentro tuvo como objetivo abordar los principios básicos de normalización de Información Geográfica, el marco conceptual, las características que lo definen, los procedimientos a seguir, conceptos generales sobre Información Geográfica, Datos Geoespaciales e Infraestructura de Datos Espaciales, entre otros tópicos pertinente a la actividad.



[Telecentro Regional en Tecnologías Geoespaciales, Colombia](http://geoservice.igac.gov.co/moodle/)

Fuente: <http://geoservice.igac.gov.co/moodle/>



Telecentro Regional en
Tecnologías Geoespaciales



El Telecentro Regional en Tecnologías Geoespaciales de Colombia desarrolla y gestiona procesos de transferencia de conocimientos mediante la aplicación de Tecnologías de Información y Comunicación (TIC), a través de ambientes virtuales de aprendizaje y la formulación de nuevas metodologías pedagógicas, contribuyendo así al desarrollo humano de los países latinoamericanos y del Caribe. Acceda el Telecentro en: <http://geoservice.igac.gov.co/moodle/>

Infraestructura Global de Datos Espaciales

Boletín Informativo para Latinoamérica y el Caribe

Taller: Conceptos, importancia y avances en el desarrollo de las estrategias de la ICDE, Colombia

Fuente: <http://www.icde.org.co/>



El pasado 24 de marzo de 2010 se llevó a cabo el Taller de Conceptos, importancia y avances en el desarrollo de las estrategias de la Infraestructura Colombiana de Datos Espaciales (ICDE), que contó con la participación de más de 40 entidades. El evento se realizó en las instalaciones del Instituto Geográfico “Agustín Codazzi” (IGAC) en Bogotá, al cual fueron convocadas instituciones de los diferentes sectores productores y usuarios de información geográfica. Mediante este tipo actividades, el IGAC busca crear espacios que faciliten la integración de las entidades en torno a los conceptos, los avances y las experiencias en el desarrollo de temáticas relacionadas con la gestión de la información geográfica, tales como estándares de información geográfica, políticas de información geográfica y geoportales y geoservicios. El material usado en el taller se encuentra disponible en la zona de descargas de este portal: www.icde.org.co/web/guest/descargas. Más información en <http://www.icde.org.co/>

Seminario en línea sobre teledetección para investigación en población y el medio ambiente

Fuente: Noticias de GEO (Edición # 8, 28 abril de 2010)

La Red de Investigación en Población y Medio Ambiente (en inglés PERN) desarrollará un seminario en línea del 10 al 21 mayo. Co-patrocinado por el Grupo de Observación de la Tierra (en inglés GEO) y el Centro de Datos y Aplicaciones Socioeconómicas de la Administración Nacional de Aeronáutica y el Espacio (en inglés NASA), el seminario tiene como objetivo identificar el uso pasado de productos de datos de teledetección en la investigación de población y medio ambiente, para explorar los retos de la integración de datos de percepción remota y comenzar a pensar acerca de las especificaciones de los futuros productos de datos de sensores remotos que respondan a las necesidades de la comunidad investigadora. Quienes estén interesados en los temas del seminario están invitados a participar y la suscripción es gratuita. Para obtener más información, visite el [sitio web de PERN](#).

Demostración en español sobre Vista 2.5 de NatureServe en línea (Webinar)

Fuente: Sarah Carr



La [Red de Herramientas para la Gestión de Ecosistemas Marino-Costeros y sus Cuencas](#) tiene el placer de anunciar que está organizando una demostración en línea (webinar) sobre Vista 2.5 de NatureServe en español, el día martes 11 de mayo del 2010, de 2:00 pm a 3:00 pm (hora del Este de los Estados Unidos). La demostración sobre Vista 2.5 la realizarán Ian Varley y Carmen Josse, y la moderación estará a cargo de Alexandra Sanchez de Lozada de NatureServe. Vista de NatureServe es un sistema de apoyo a la toma de decisiones para realizar planificación para la conservación e integrar la conservación con otras actividades de evaluación y planificación, como pueden ser uso de la tierra, transporte, energía, recursos naturales y manejo ecosistémico en cualquier tipo de ecosistema. Vista de NatureServe permite a los usuarios evaluar, crear, implementar, y monitorear escenarios de uso de la tierra y de manejo de recursos naturales que operan en el marco del contexto económico, social y político actual, para lograr las metas de conservación. La herramienta opera en la plataforma de ArcGIS. La última versión (Vista 2.5) integra la interoperabilidad con [N-SPECT](#) (Nonpoint-Source Pollution and Erosion Comparison Tool) y otros modelos hidrológicos para apoyar evaluaciones y planificación integrada tanto terrestre como acuática. Más información sobre [Vista 2.5 de NatureServe](#) se encuentra en la página web de [América Latina y el Caribe de NatureServe](#). Para participar en esta

Infraestructura Global de Datos Espaciales

Boletín Informativo para Latinoamérica y el Caribe

demostración en línea sobre Vista 2.5 de NatureServe en español, es necesario que se registre en <https://www1.gotomeeting.com/register/991966913>. El webinar es gratis y tomará una hora e incluye tiempo para preguntas de los participantes. Los participantes ven la demostración en su propia computadora y escuchan la presentación utilizando parlantes y micrófonos, o por medio de una conferencia telefónica (llamada de larga distancia a los EE.UU.). La conexión al webinar se realizará una hora antes del inicio de la presentación para permitir a los participantes evaluar sus sistemas. Si tiene otras preguntas sobre esta demostración, por favor contactar a Sarah Carr sarah_carr@naturereserve.org

Seminario internacional “Medición multidimensional de la pobreza en América Latina”

Fuente: <http://www.eclac.cl/>



La Comisión Económica para América Latina y el Caribe (CEPAL), en conjunto con el Ministerio de Planificación de Chile (MIDEPLAN), la Fundación para la Superación de la Pobreza (FSP) y la Iniciativa de Pobreza y Desarrollo Humano de la Universidad de Oxford (en inglés OPHI) han organizado el seminario internacional “Medición multidimensional de la pobreza en América Latina”. El seminario se llevará a cabo el **13 y 14 de mayo** de 2010 en Santiago, Chile. La [Agenda Preliminar](#) y [documentos relacionados](#) se encuentran disponibles. El propósito de esta reunión, que contará con la presencia de expertos nacionales e internacionales, es discutir algunas propuestas existentes para la medición de la pobreza desde una perspectiva multidimensional y analizar sus aplicaciones empíricas en diversos países, relevando los desafíos a encarar y estableciendo pautas de acción para su superación.

[\(Volver al inicio\)](#)

Oportunidades de financiamiento, premios, sostenimiento

Dos becas postdoctorales: modelamiento de sistemas naturales - sistemas humanos y modelamiento de sistemas climáticos / ambientales

Fuente: James Gunter



La Universidad de Maine realiza una búsqueda internacional de dos becarios postdoctorales en Ciencia de la Sostenibilidad. Organizado bajo el tema del cambio del paisaje, la Iniciativa para Soluciones de Sostenibilidad (en inglés SSI) apoya varios proyectos de investigación centrados en la urbanización, gestión de ecosistemas forestales y cambio climático. SSI está reclutando dos becarios postdoctorales para iniciar provisionalmente en julio-agosto de 2010. El nombramiento inicial será por un período de un año con oportunidad de renovación por un periodo fijo.

Posición # 1: Responsabilidades de modelado conjunto de sistemas naturales-humanos: El becario postdoctoral se convertirá en un miembro activo del equipo de investigación de SSI con un papel importante en el diseño de investigaciones, recolección de datos, análisis, y, especialmente, modelado, y edición. Las responsabilidades fundamentales incluyen la investigación, planificación y realización de proyectos de investigación en modelamiento, preparación de manuscritos para su publicación en colaboración con investigadores de SSI, presentación de resultados de la investigación en reuniones públicas y profesionales, y apoyo al investigador de SSI para buscar financiación adicional para la investigación. El candidato también tendrá la oportunidad de contribuir a la elaboración y aplicación de planes de estudio de SSI y programas de tutoría para estudiantes de postgrado y pregrado. Requisitos: título de doctorado con especialización en modelización o ciencias informáticas es requerido al momento de su nombramiento. Se dará preferencia a la experiencia y competencias

Infraestructura Global de Datos Espaciales

Boletín Informativo para Latinoamérica y el Caribe

siguientes: experiencia en la investigación de sistemas naturales-humanos, conocimientos en el modelado adecuados de sistemas conjuntos (por ejemplo, inteligencia artificial, sistemas, agentes, espacial), administración de datos y conocimientos de programación, y experiencia en el desarrollo de modelos de cambio del uso del suelo, cambio climático o de ecosistemas forestales.

Posición # 2: Responsabilidades en modelado de sistema climático / ambiental: Buscamos un becario postdoctoral con aptitudes centradas en las siguientes áreas: vinculación de modelos de procesos ambientales terrestres (por ejemplo, procesos hidrológicos superficiales, calidad del agua, flujo de aguas subterráneas, clima regional), análisis de sensibilidad e incertidumbre, reducción de escala de proyecciones del climáticas a escala local y regional, análisis de riesgo para apoyar la planificación y toma de decisiones basadas en múltiples criterios. El becario postdoctoral participará en proyectos y actividades en curso del equipo de investigación del SSI, tales como evaluación de problemas en las áreas de urbanización y sostenibilidad en todo el estado, administración de ecosistemas forestales, cambio climático y compromisos de inversión. La organización de las responsabilidades de investigación incluirá la planificación y realización de proyectos de investigación, la preparación de documentos para su publicación en colaboración con investigadores de SSI, y la presentación de resultados de la investigación en reuniones públicas y profesionales, trabajando con investigadores de SSI para seguir financiando la investigación adicional. El candidato seleccionado igualmente tendrá la oportunidad de contribuir en la elaboración y aplicación de planes de estudio de SSI y programas de tutoría para estudiantes de grado y pregrado. Requisitos: Un doctorado con especialización en ciencias de la tierra, ciencias ambientales, ingeniería civil y ambiental, ingeniería de sistemas o una disciplina estrechamente relacionada técnica o científica son requeridos al momento de su nombramiento. Serán de preferencia las hojas de vida de profesionales con experiencia de trabajo en equipos de investigación interdisciplinaria.

Para ambas posiciones los candidatos deberán demostrar capacidad para apoyar sus programas de investigación, conseguir subvenciones y publicaciones de alta calidad, y avanzar en el programa de investigación de SSI. Las solicitudes deberán incluir los siguientes materiales para su consideración: (1) Una carta de interés (de 2-3 páginas) que resume el programa de investigación del candidato, la cualificación para el puesto, interés en la ciencia de la sostenibilidad y planes para hacer frente a las responsabilidades de la beca. Dentro de sus calificaciones, por favor describa sus habilidades en modelado e intereses científicos a largo plazo, incluyendo información sobre sus conocimientos en modelización, gestión de datos y programación, (2) curriculum vitae, (3) transcripciones de pregrado y postgrado, (4) una muestra de la investigación (por ejemplo, una publicación evaluada), y (5) nombres e información de contacto de tres referencias profesionales. Por favor envíe los materiales en forma de PDF a hallsworth@maine.edu o en forma impresa a: Ruth Hallsworth, Senator George J. Mitchell Center, 5710 Norman Smith Hall, University of Maine, Orono, ME 04469-5710. El examen de las solicitudes comenzará el **15 de mayo** de 2010. Los detalles sobre el proyecto de investigación SSI se encuentra en:

<http://www.umaine.edu/sustainabilitysolutions/>

[\(Volver al inicio\)](#)

Oportunidades de trabajo

Posición Post Doctoral en Informática Geoespacial Interdisciplinaria

Fuente: Peder Klith Bøcher by way of Jennifer Miller

Una posición Post Doctoral en Informática Geoespacial Interdisciplinaria se encuentra disponible en la Universidad de Aarhus, Dinamarca, iniciando en agosto de 2010 o posteriormente. Las responsabilidades del Post Doctorado incluirán trabajos en problemas geoespaciales en la frontera entre la ciencia informática y la biología, más específicamente entre algoritmos y ecología/biodiversidad. Responsabilidades modestas como profesor pueden requerirse. El Post Doctorado estará afiliado con la Fundación Nacional Danesa de Investigación, Centro MADALGO (Centro de Algoritmos de Datos Masivos <http://www.madalgo.au.dk>) bajo la supervisión del Profesor en ciencias informáticas Lars Arge (person.au.dk/en/large@cs), pero también trabajará extensivamente con investigadores del grupo de Ecoinformática y Biodiversidad del Departamento de Ciencias Biológicas bajo la supervisión del Profesor Jens Christian Svenning (person.au.dk/en/svenning@biology). El Post Doctorado debe enfocarse en problemas relacionados con el uso computacional eficiente de datos topográficos detallados modernos (y por tanto masivos) en varias aplicaciones de modelamiento del cambio global. Estos problemas incluyen la computación de variables derivadas de topografía de alta resolución a escala global, como también de modelamiento de escenarios de inundación y evaluación de impactos a escalas local y global. Se invita a los investigadores en ciencias informáticas a enviar aplicaciones demostrando habilidades claras en el diseño, análisis e implementación de algoritmos

Infraestructura Global de Datos Espaciales

Boletín Informativo para Latinoamérica y el Caribe

(preferiblemente también de algoritmos I/O), y de investigadores en geoinformática o biología con demostradas habilidades en eoinformática, SIG y programación. Los investigadores con experiencia interdisciplinaria serán preferidos. Los candidatos deben aplicar adjuntando una carta de interés y CV, indicando al menos dos nombres de referencias de recomendaciones, usando el formato de aplicación disponible en <http://www.madalgo.au.dk>. Para asegurar su consideración, las aplicaciones deben recibirse hasta el **17 de mayo** de 2010. Las aplicaciones serán consideradas hasta que la posición sea llenada. Para mayor información contacte al Profesor Lars Arge large@madalgo.au.dk o al Profesor Jens Christian Svenning svenning@biology.au.dk

Dos posiciones de Profesor Visitante en Geografía y Estudios Urbanos, Universidad de Temple

Fuente: Jennifer Miller

La Universidad de Temple (www.temple.edu/) a través de su Departamento de Geografía y Estudios Urbanos (en inglés GUS) invita a enviar solicitudes para dos posiciones de tiempo completo para Profesores Asistentes (Enseñanza / Instrucción) para el año académico 2010-2011. El nombramiento inicial será por un año. Una o ambas posiciones pueden renovarse con base en la financiación y el rendimiento. Un doctorado en Geografía, Planificación Urbana y Regional, Recursos Naturales, Estudios Urbanos, o un campo relacionado debe haberse completado antes de la fecha de inicio del empleo. El candidato seleccionado desempeñará un papel activo en la Oficina Central de Estadística que ofrece dos grandes líneas interdisciplinarias de pregrado (Geografía y Estudios Urbanos y Ambientales), una maestría en Geografía y Estudios Urbanos, y un doctorado en Estudios Urbanos. Tenemos alrededor de 225 estudiantes de pregrado y 30 estudiantes de posgrado. Para ambas posiciones estamos buscando a personas que se sienten cómodos con enfoques interdisciplinarios y puedan dar clases grandes y pequeñas dentro del plan de estudios de pregrado. Posición uno: el candidato seleccionado será un especialista en desarrollo internacional y geografía urbana (capaz de enseñar cursos tales como Ciudades Globales, Geografía Urbana y Desarrollo Internacional Comparado). Posición dos: El candidato seleccionado será capaz de enseñar una serie de cursos enfocados en SIG (Introducción a los SIG y/o Cartografía Digital) y cursos en Estudios Ambientales. Por favor, envíe una carta en la que aborde los intereses en enseñanza e investigación, curriculum vitae, e información de contacto de tres referencias a Ben Kohl, Departamento de Geografía y Estudios Urbanos, 309 Gladfelter Hall, Universidad de Temple (025-27), Philadelphia, PA 19122. En su aplicación, indique la posición que usted solicita. El examen de las solicitudes comenzará el **3 de mayo** y continuará hasta llenar los cargos. Las solicitudes deben ser electrónicas y enviarse a bkohl@temple.edu. La Universidad de Temple es una Acción Afirmativa / Igualdad de Oportunidades en el Empleo y la Universidad en particular fomenta las candidaturas de mujeres y minorías.



Un doctorado en Geografía, Planificación Urbana y Regional, Recursos Naturales, Estudios Urbanos, o un campo relacionado debe haberse completado antes de la fecha de inicio del empleo. El candidato seleccionado desempeñará un papel activo en la Oficina Central de Estadística que ofrece dos grandes líneas interdisciplinarias de pregrado (Geografía y Estudios Urbanos y Ambientales), una maestría en Geografía y Estudios Urbanos, y un doctorado en Estudios Urbanos. Tenemos alrededor de 225 estudiantes de pregrado y 30 estudiantes de posgrado. Para ambas posiciones estamos buscando a personas que se sienten cómodos con enfoques interdisciplinarios y puedan dar clases grandes y pequeñas dentro del plan de estudios de pregrado. Posición uno: el candidato seleccionado será un especialista en desarrollo internacional y geografía urbana (capaz de enseñar cursos tales como Ciudades Globales, Geografía Urbana y Desarrollo Internacional Comparado). Posición dos: El candidato seleccionado será capaz de enseñar una serie de cursos enfocados en SIG (Introducción a los SIG y/o Cartografía Digital) y cursos en Estudios Ambientales. Por favor, envíe una carta en la que aborde los intereses en enseñanza e investigación, curriculum vitae, e información de contacto de tres referencias a Ben Kohl, Departamento de Geografía y Estudios Urbanos, 309 Gladfelter Hall, Universidad de Temple (025-27), Philadelphia, PA 19122. En su aplicación, indique la posición que usted solicita. El examen de las solicitudes comenzará el **3 de mayo** y continuará hasta llenar los cargos. Las solicitudes deben ser electrónicas y enviarse a bkohl@temple.edu. La Universidad de Temple es una Acción Afirmativa / Igualdad de Oportunidades en el Empleo y la Universidad en particular fomenta las candidaturas de mujeres y minorías.

[\(Volver al inicio\)](#)

Otros

[Países miembros de la CEPAL analizaron desarrollo de las estadísticas en América Latina y el Caribe](#)

Fuente: <http://www.cepal.org/>

Autoridades y expertos de 19 países de América y Europa miembros de la Comisión Económica para América Latina y el Caribe (CEPAL), se reunieron en Santiago de Chile para analizar el desarrollo de las estadísticas en la región en temas como los censos, objetivos de desarrollo del milenio, género y medición de la pobreza, entre otros. Durante la Novena Reunión del Comité Ejecutivo de la Conferencia Estadística de las Américas de la CEPAL (CEA-CEPAL) los participantes revisaron el programa de cooperación regional e internacional 2009-2011 en materias estadísticas y evaluaron las actividades de los diferentes grupos de trabajo de la Conferencia. La Conferencia Estadística de las Américas es un órgano subsidiario de la CEPAL, que promueve el desarrollo y mejoramiento de las estadísticas nacionales y su comparación internacional, así como la cooperación internacional, regional y bilateral en materias estadísticas en la región. Durante la reunión, que se prolongó hasta el jueves 22 de abril, los delegados analizaron también los avances y próximas metas y tareas de importantes iniciativas de cooperación estadística internacional, como la Ronda de 2011 del Programa de Comparación Internacional (PCI),



Infraestructura Global de Datos Espaciales

Boletín Informativo para Latinoamérica y el Caribe

iniciativa mundial que busca recolectar datos sobre los precios de bienes y servicios de una canasta de consumo comparable de un país a otro y estimar los índices de Paridad del Poder Adquisitivo (PPA), que sirven para comparar los valores en términos reales a nivel internacional. El encuentro sirvió de foro para impulsar en la región diversos eventos y actividades para la celebración del Día Mundial de la Estadística, instaurado por la Comisión Estadística de las Naciones Unidas para el 20 de octubre de 2010. Por último, el Comité Ejecutivo discutió sobre las prioridades de la Conferencia que se presentarán en el trigésimo tercer período de sesiones de la CEPAL, que se realizará en Brasilia, Brasil del 30 de mayo al 1 de junio.

[Investigación en IBM crea el mapamundi más pequeño en 3D](#)

Fuente: <http://www-03.ibm.com/>

Científicos de IBM (NYSE: IBM) han creado un mapa en 3D de la Tierra tan pequeño que 1,000 de ellos cabrían en un grano de sal. Los científicos lograron esto a través de una técnica innovadora que utiliza una punta de silicón minúscula con un afilado vértice - 100,000 veces más pequeño que el más afilado de los lápices - para crear patrones y estructuras de hasta 15 nanómetros con unos costos y complejidad muy reducidos. Esta técnica de patronaje abre nuevos prospectos para desarrollar objetos de tamaño nano en campos tales como la electrónica, tecnología futura de chips, medicina, ciencias de la vida, y optoelectrónica. Con fines de demostrar las capacidades únicas de esta técnica, el grupo creó varios patrones en 3D y 2D, usando distintos materiales en cada uno de ellos lo cual se reportó en las revistas científicas *Science (Ciencia)* y *Advanced Materials (Materiales Avanzados)*: Una réplica en 3D de 25 nanómetros del Matterhorn, el famoso pico en los Alpes que se eleva hasta 4,478 m (14,692 pies), fue creado en un vidrio molecular, representando una escala de 1:5 billones. El mapa completo del mundo en 3D de tan solo 22 por 11 micrómetros fue "dibujado" en un polímero. En este tamaño, 1,000 mapamundis podrían caber en un grano de sal. En cuanto al relieve, mil metros de altura corresponden aproximadamente a ocho nanómetros (nm). Está compuesto por 500,000 píxeles, cada uno de 20 nm² y fue producido en tan solo 2 minutos y 23 segundos.

[\(Volver al inicio\)](#)

América: Conferencias, eventos IDE

[Año 2010](#) Enero Febrero Marzo Abril [Mayo](#) [Junio](#) [Julio](#) [Agosto](#) [Septiembre](#) [Octubre](#) [Noviembre](#) Diciembre

MAYO 2010

3-6	Indian Wells/Palm Springs CA, EUA	PLANS 2010: IEEE/ION Simposio de Posición, Localización y Navegación	
4-5	Santa María RS, Brasil	Simposio de Geomática	
4-6	Los Angeles CA, EUA	Reunión del Consejo de Asociados de GPS 2010	
10-12	Calgary, Alberta, Canadá	GeoAlberta 2010 Conference	
10-13	Banff, Alberta, Canadá	Plan para el éxito: Foro de Desastres 2010	
10-15	Santa Cruz de la Sierra, Bolivia	IX Congreso Internacional de Manejo de Fauna Silvestre (IXCIMFAUNA)	
11	Whitehorse YT, Canadá	Conferencia Regional de Usuarios ESRI	
11-12	Johnstown PA, EUA	Conferencia SIG Pennsylvania 2010	
NUEVO	12-13	Kamloops BC, Canadá	Conferencia Regional de Usuarios ESRI
12-14	Miami FL, EUA	Ideas para Negocios Pitney Bowes	
NUEVO	12-14	Miami FL, EUA	Insights 2010

Infraestructura Global de Datos Espaciales

Boletín Informativo para Latinoamérica y el Caribe

NUEVO 13-14	Santiago, Chile	Seminario Internacional sobre medición multidimensional de la pobreza en América Latina
13-14	Tampa FL, EUA	Entrenamiento en MAPublisher
16-18	Montego Bay, Jamaica	Conferencia Internacional sobre Manejo de Recursos de Información 2010
16-20	Aracaju SE, Brasil	XXIV Congreso Brasileño de Cartografía
NUEVO 17-20	Filadelfia PA, EUA	Conferencia Ser comunidades en Vivo
17-20	Puebla, México	XI Congreso Internacional de Investigación en Gobierno Digital (en inglés DGO2010)
NUEVO 17-21	Reston VA, EUA	Semana de la Comunidad GEOINT
17-24	Valparaiso-Viña del Mar y Valdivia, Chile	Conferencia AGU Chapman sobre "Grandes Terremotos y sus Tsunamis" Contacto: atwater@usgs.gov
18-19	Calgary AB, Canadá	Conferencia Regional de Usuarios ESRI
19	Bethesda MD, EUA	Día Tecnológico NGA
NUEVO 20	Vaughan, Ontario, Canadá	Recolectando Geoinformación Geospacial sin Misterio para el Manejo de las Finanzas
NUEVO 20	Anchorage AK, EUA	Taller de Mapas para las Comunidades Alaska: Introducción al SIG
20	Reston VA, EUA	Día de la Tecnología Industrial (en inglés USGIF)
NUEVO 20	Reston VA, EUA	Días de Tecnología GEOINT
20-22	Punto Fijo, Venezuela	IV Seminario internacional "Involucrando a las Comunidades en los Programas de Reducción de Riesgos"
NUEVO 21	Juneau AK, EUA	Taller de Mapas para las Comunidades Alaska: Introducción al SIG
22	Montreal, Canadá	Día Internacional de la Diversidad Biológica
NUEVO 24-25	Towson MD, EUA	TUgis 2010
24-27	Toronto, Canadá	Conferencia Americano Canadiense para las Disciplinas Académicas
24-28	Ciudad de Piura, Perú	Segundo Congreso Nacional de Ciencias del Mar del Perú
NUEVO 25	Indianapolis IN, EUA	Tecnología SIG Iron: Taller de Soluciones Móviles SIG
25-26	Washington DC, EUA	National Geographic Bee
NUEVO 25-27	São Paulo, Brasil	Cumbre GEOBrasil 2010
25-28	São Paulo SP, Brazil	GEO Summit Latino América 2010
26-28	Bogotá, Colombia	Conferencia de Geógrafos Latinoamericanistas (CLAG) 2010
NUEVO 26	Chicago IL, EUA	Taller de Mapas para las Comunidades de Illinois: Introducción a los SIG
NUEVO 27	Chicago IL, EUA	Taller de Mapas para las comunidades de Illinois: Introducción a los SIG

JUNIO 2010

1	Las Vegas NV, EUA	Muestra Telemática para Consumidores
1-4	Ithaca NY, EUA	XXXVI Conferencia Anual de la Asociación Internacional para la Tecnología y Servicio de las Ciencias de la Información Social (en inglés IASSIST)

Infraestructura Global de Datos Espaciales

Boletín Informativo para Latinoamérica y el Caribe

1-4	Washington DC, EUA	Reunión de Extensión para el Modelo Global de Terremotos (GEM) 2010
1-5	Regina SK, Canadá	Reunión Nacional de la Asociación Canadiense de Geógrafos
2-3	Chicago IL, EUA	Seguimiento y Localización de Personas USA 2010
3-4	Winnipeg MB, Canadá	Conferencia Regional de Usuarios ESRI
3-4 *NUEVO*	Kiana Lodge Poulso WA, EUA	Conferencia de Mapas en línea Indigenous 2010
7-9	Rosemont IL, EUA	Conferencia y Exposición de Sensores
8-9	Novi MI, EUA	Telemática Detroit 2010
8-11	Washington DC, EUA	COM.Geo 2010: Primera Conferencia y Exhibición Internacional sobre Informática Geoespacial
9 *NUEVO*	Indianápolis IN, EUA	Taller de Mapas de las Comunidades de Indiana: Introducción a los SIG
10 *NUEVO*	Indianápolis IN, EUA	Taller de Mapas de las Comunidades de Indiana: Introducción a los SIG
14-17	Nashville TN, EUA	Intergraph 2010
14-18 *NUEVO*	Calgary, Alberta, Canadá	Conferencia y Simposio ISPRS Com I y Canadiense sobre Geomática
14-18 *NUEVO*	Baltimore MD, EUA	Academia de Liderazgo URISA
14-18	Silver Spring MA, EUA	Reunión del Comité Técnico y de Planificación de OGC
15-18	Calgary, Alberta, Canadá	Conferencia Canadiense de Geomática (en inglés CGC) "Convergencia en Geomática - haciendo competitivos los paisajes canadienses"
16 *NUEVO*	Dallas TX , EUA	Taller de Mapas de las Comunidades de Texas: Introducción a los SIG
16-18	Calgary, Alberta, Canadá	Simposio de la Comisión I "Adquisición de Datos de Imagen - Sensores y Plataformas" / Contacto: elsheimy@ucalgary.ca
18 *NUEVO*	Austin TX, EUA	Taller de Mapas de las Comunidades de Texas: Introducción a los SIG
20-24	Chicago, Illinois, EUA	CXXIX Conferencia Anual y Exposición de la Asociación Americana para los Trabajos del Agua: Muéstrame el Agua
21-23	Québec, Canadá	Conferencia Hidrográfica Canadiense
21-23	Boston MA, EUA	ENZEE Universe
21-25	San Francisco CA, EUA	SEMANTICA 2010
21-25	Santo Domingo, República Dominicana	Encuentro Internacional Virtual Educa – 2010
22-25	Calgary, Alberta, Canadá	CIII Conferencia y Exhibición de la Asociación para el Manejo del Aire y la Basura: Energía y Medio Ambiente
23 *NUEVO*	Columbus OH , EUA	Taller de Mapas de las Comunidades de Ohio: Introducción a los SIG
23-25 *NUEVO*	Las Vegas NV, EUA	Conferencia Anual de la Sociedad de la Información Geográfica de Nevada
25 *NUEVO*	Cleveland OH , EUA	Taller de Mapas de las Comunidades de Ohio: Introducción a los SIG
28-30	Quebec City, Canadá	VII Simposio Internacional IC WG II/IV sobre Diagramas Voronoi en Ciencia e Ingeniería (ISVD2010) Correo electrónico: Mir-Abolfazl.Mostafavi@scg.ulaval.ca
Jun.28-Jul.2	Santa Fe, Argentina	Quinto Congreso de la Ciencia Cartográfica, Argentina Correo electrónico: congresocienciacartograficasfe@gmail.com
Jun.29-Jul.2	Orlando FL, EUA	Segundo Simposio Internacional de las Ciencias Cartográficas y la Tecnología Fotónica: OEPT 2010

Infraestructura Global de Datos Espaciales

Boletín Informativo para Latinoamérica y el Caribe

Jun.29-Jul.2	Orlando FL, EUA	IV Multiconferencia Mundial sobre Sistémica, Cibernética e Informática: WMSCI 2010
--------------	-----------------	--

JULIO 2010

3-7	Edmonton Alberta, Canadá	XXIV Congreso Internacional para la Conservación Biológica
8-11	Monterrey CA, EUA	Sociedad para la Conservación SIG 2010 (en inglés SCGIS)
8-12	San Diego CA, EUA	Conferencia Internacional de Usuarios ESRI
10-13	San Diego CA, EUA	Conferencia de Usuarios de la Educación ESRI 2010
10-13	San Diego CA, EUA	Cumbre SIG de Topografía e Ingeniería ESRI 2010
10-13	San Diego CA, EUA	Cumbre SIG de Seguridad interna ESRI 2010
11-12	San Diego CA, EUA	Cumbre de Negocios SIG 2010 ESRI
11-15	San Diego CA, EUA	Conferencia Internacional de Usuarios ESRI
12-16	San Diego CA, EUA	Conferencia Internacional de Usuarios ESRI 2010
12-16	Houston TX, EUA	V Conferencia Internacional sobre Ciencias Medioambientales y Tecnología 2010
12-16	Caracas, Venezuela	2as Jornadas de Latinoamérica y Caribe de gvSIG: "Uniando los pueblos del mundo"
15-16	San Diego CA, EUA	Entrenamiento en MAPublisher
18-21	Denver CO, EUA	X Conferencia Internacional sobre Agricultura de Precisión
23-27	San Diego CA, EUA	Conferencia de Usuarios ESRI
25-30	Honolulu, HI, EUA	Simposio Internacional sobre Geociencia y Sensores Remotos IGARSS'10
26-30	Vancouver, BC, Canadá	GeoWeb 2010 Contacto: info@geowebconference.org
26-30	Los Angeles CA, EUA	SIGGRAPH 2010
27-30	Recife PE, Brasil	III Simposio Brasileño de Ciencias Geodésicas y Tecnologías de Geoinformación - III SIMGEO
28-30	Baltimore MD, EUA	Análisis Inteligente de Decisiones Espaciales ISDA '10 conjuntamente con el Simposio Internacional sobre tecnologías Inteligentes para la toma de Decisiones (IDT'10) http://idt-10.kesinternational.org/ Contacto: beniamino.murgante@unibas.it
28-30	Vancouver, Canadá	GeoWeb 2010 - 3D Sesión Académica en Modelado de Ciudades Contacto: h.ledoux@tudelft.nl
28-30	Vancouver, Canadá	IC WG IV/II GeoWeb 2010 – Sesión Académica sobre Red Sensor Contacto: steve.liang@ucalgary.ca
Jul 29 – Ago 2 *NUEVO*	Incline Village NV, USA	Conferencia de Verano MAPPs 2010

AGOSTO 2010

2-6	Orange County CA, EUA	Conferencia de Usuarios Accela 2010
3-6	Buenos Aires, Argentina	Comité Científico sobre Investigaciones en la Antártica (en inglés SCAR) Conferencia Científica Abierta (en inglés OSC)
3-6 *NUEVO*	Arequipa, Perú	Geoinformática aplicada a la Sociedad y El Medio Ambiente
3-7	Toledo OH, EUA	Sistemas Alimentarios Locales en Viejas Regiones Industriales: Retos y Oportunidades (Comisión IGU sobre Dinámica de Espacios Económicos)
8-13	Foz do Iguazú, Brasil	Reunión Conjunta de la Unión Americana de Geofísica (en inglés AGU)
13-19	Foz do Iguazú, Brasil	Manejo de Datos de Ondas y Metadatos Relacionados para Redes Sísmicas
15-18	Boston MA, EUA	Congreso y Exposición Internacional de Trabajos Públicos APWA 2010

Infraestructura Global de Datos Espaciales

Boletín Informativo para Latinoamérica y el Caribe

16-18	Charlotte NC, EUA	Conferencia de Direccionamiento URISA/NENA 2010
16-20	Fortaleza, Brasil	II Conferencia Internacional sobre Clima, Sostenibilidad y Desarrollo en Regiones Semiáridas (ICID 2010)
23-25	Indianápolis IN, EUA	IV Conferencia HAZUS Anual de FEMA
26 *NUEVO*	The Woodlands TX, EUA	GeoGathering 2010
Ago. 29-Sep. 1	São Carlos SP, Brasil	SILACC 2010: Simposio Ibero-Americano "Ciudad y Cultura: Nuevas Espacialidades y Territorialidades Urbanas"

SEPTIEMBRE 2010

9-10	Philadelphia PA, EUA	Entrenamiento en MAPublisher
12-14 *NUEVO*	Washington DC, EUA	Conferencia y Exposición IMTA (AMERICAS)
12-16	Vancouver BC, Canadá	XV Congreso de la Unión Internacional de la Prevención de la Contaminación del Aire Mundial y la Asociación para la Protección Ambiental del Aire Limpio: La Sostenibilidad Medioambiental en un Mundo Hambriento de Recursos
12-16	Minneapolis MN, EUA	Conferencia Anual del Consejo de Información Geográfica de Estados Nacionales
14-17 *NUEVO*	Loveland CO, EUA	SIG en las Rocas 2010
15-17 *NUEVO*	Columbus OH, EUA	Conferencia SIG Ohio 2010
16-17	Edmonton AB, Canadá	Conferencia Regional de Usuarios ESRI
16-18	San José, Costa Rica	XI Congreso Internacional de Geomática: Topografía y Geodesia en Tiempo Real
19-24	Montreal, Canadá	Congreso y Exhibición Mundial del Agua (en inglés IWA)
22	Washington DC, EUA	LI Geocloud 2010
22 *NUEVO*	Washington DC, EUA	Localización Inteligente 2010
23-24 *NUEVO*	Calgary, Alberta, Canada	Conferencia y Exhibición SIG sobre Petróleo y Gasolina
23-24 *NUEVO*	Daytona Beach FL, EUA	IV Taller Anual SIG del Centro de la Florida
27-30	Jackson Hole WY, EUA	Simposio de Percepción Remota e Hidrología 2010
28-29	Plymouth MI, EUA	Mapas de Caminos PLM 2010
Sep.28-Oct.1	Orlando FL, EUA	GIS-Pro 2010: URISA/ 48 Conferencia Anual y Exposición de URISA
Sep.29-Oct.1 *ACTUALIZADO*	Mérida, Venezuela	I Congreso Nacional de Sistemas de Información Geográfica SIG (ConaSIG)" Correo electrónico aseciam@gmail.com o aseciam@ula.ve
Sep.29-Oct.3	Savannah GA, EUA	Conferencia Nacional sobre Educación en Geografía
Sep.30-Oct.1	Regina SK, Canadá	Conferencia Regional de Usuarios ESRI
Sep.30-Oct.2	Tempe AZ, EUA	Reunión Regional de la Asociación Internacional para el Estudio de Asuntos Comunales

OCTUBRE 2010

3	Santiago, Chile	XXXIX Taller GEOSS Workshop – Bosque y Bio-energía
4-8	Santiago, Chile	Semana Latinoamericana de Sensores Remotos
6-7	Toronto ON, Canadá	Conferencia Regional de Usuarios ESRI
6-8	Binghamton NY, EUA	Conferencia sobre Raza, Etnia y Lugar
8-12	Guanajuato, México	XIV Simposio Internacional SELPER

Infraestructura Global de Datos Espaciales

Boletín Informativo para Latinoamérica y el Caribe

17-20	Dearborn MI, EUA	Conferencia del Grupo de Usuarios de la Electricidad y la Gasolina ESRI 2010
18-20	Denver CO, EUA	Conferencia SIG sobre Salud ESRI 2010
18-22	Orlando FL, EUA	E-Learn 2010
18-22	Singapur, Singapur	GSDI 12 Conferencia Mundial 2010: Realizando Sociedades Espacialmente Capacitadas
19-20	Ottawa, Canadá	Conferencia Regional de Usuarios ESRI
19-21	Curitiba Paraná, Brasil	IX Seminario de Actualización en Sensores Remotos y Sistemas de Información Geográfica Aplicados a la Ingeniería Forestal
20-21	Naperville IL, EUA	Conferencia de Otoño ILGISA
20-22	La Cumbre, Córdoba, Argentina	Primera Conferencia Internacional sobre Avances de Nuevas Tecnologías, Interfaces Interactiva y Comunicación (ADNTIC 2010)
20-22	Santiago, Chile	Conferencia sobre Estadísticas Oficiales y el Medio Ambiente: Propuestas, Temas de Discusión y Enlaces (en inglés IAOS/Scorus)
24-26 *NUEVO*	Saratoga Springs NY, EUA	Conferencia sobre Sistemas de Información Geográfica (SIG) del Estado de Nueva York
24-27 *NUEVO*	Lake Buena Vista FL, EUA	Pictometría una perspectiva al futuro 2010
25-28	Nashville TN, EUA	Simposio GEOINT 2010
26-27	Fredericton NB, Canada	Conferencia Regional de Usuarios ESRI

NOVIEMBRE 2010

1-4 *NUEVO*	Nashville TN, EUA	GEOINT 2010
2-3	Vancouver BC, Canadá	Conferencia Regional de Usuarios ESRI
2-5 *NUEVO*	San José CA, USA	ACM SIG ESPACIAL GIS 2010
4	Oakville ON, Canadá	Foro de Otoño Capítulo Ontario GITA 2010
4-5	Denver CO, EUA	Entrenamiento en MAPublisher
8-12	Guanajuato, México	XIV Simposio Internacional SELPER "Observación y Monitoreo de la Tierra en Relación con el Cambio Climático (en el marco de la conferencia Regional ISPRS) Correo electrónico: silvia.casas757@gmail.com
8-12	Lima, Perú	Reunión Conjunta del Consejo Directivo del IPGH, el Sistema de Referencia Geocéntrico de las Américas (SIRGAS) y la Escuela de "Sistemas de Referencia" IAG-SIRGAS
15-19	Orlando FL, EUA	AutoCarto 2010
15-19 *NUEVO*	Orlando FL, EUA	Conferencia de Otoño ASPRS/CaGIS 2010
16-17 *NUEVO*	Huntsville AL, EUA	Rocket City Geospatial 2010
16-18	Orlando FL, EUA	Simposio de la Comisión IV "Geo Bases de Datos y Mapas Digitales" Marguerite Madden (Presidente Comisión IV) / mmadden@uqa.edu
16-19	Habana, Cuba	IV Conferencia de la Asociación Latinoamericana de Población "Condiciones y Transformaciones Culturales, Factores Económicos y Tendencias Demográficas en Latinoamérica"
17-18	St. John's NL, Canadá	Conferencia Regional de Usuarios ESRI
22-26	San Miguel de Tucumán, Argentina	I Congreso Latinoamericano (IV Argentino) de Conservación de la Biodiversidad 2010, Próximamente: www.biodiversidad2010.com.ar/ / info@biodiversidad.com.ar
Nov.30-Dic.2 *NUEVO*	Las Vegas NV, EUA	Conferencia y Exhibición de la Universidad Autodesk 2010

Infraestructura Global de Datos Espaciales

Boletín Informativo para Latinoamérica y el Caribe

Nov.30-Dic.3

Puerto España,
Trinidad

[V Conferencia Caribeña SIG URISA](#)

[\(Volver al inicio\)](#)

En cualquier correspondencia o publicación que haga uso de las referencias de nuestros boletines, por favor mencione como fuente de información a IDE-LAC

Para suscribirse a IDE-LAC, por favor hágalo en línea en:
<http://www.gsdi.org/newslist/gsdisubscribe.asp>
Editor, Nancy Aguirre, IPGH, cnaguirre@ipgh.org
Asociación para la Infraestructura Global de Datos Espaciales
<http://www.gsdi.org>

CLÁUSULA:
GSDI, IPGH o el Editor no serán responsables por errores, equivocaciones, erratas o información incorrecta.
Copyright © 2010. Derechos reservados.