

Infraestrutura Global de Dados Espaciais

Boletim Informativo para América Latina e Caribe

IDE-LAC

Março

2013

Vol. 10, No.3

Infraestrutura Espacial de Dados - América Latina e Caribe (IDE-LAC) é um boletim regional, mensal, eletrônico e gratuito da [Associação para a Infraestrutura Global de Dados Espaciais](#) (GSDI). O boletim se concentra em aspectos das Infraestruturas de Dados Espaciais (IDE) e em aspectos SIG, sensoriamento remoto e administração de dados na América Latina e Caribe relacionados com IDE. Busca criar consciência, prover informação útil para o fortalecimento de iniciativas nacionais de IDE e apoiar a sincronização de esforços regionais



O [Instituto Panamericano de Geografia e História](#) (IPGH), entidade membro de GSDI e o [Comitê Permanente para a Infraestrutura de Dados Espaciais das Américas](#) (CP-IDEA) promovem o desenvolvimento de IDE na região. O boletim é preparado pelo IPGH para a GSDI.

[Mensagem do Editor](#)

[Contribuições a este número](#)

[IDE globais e regionais, notícias, apresentações](#)

[Notícias IGS, links, publicações](#)

[IDE nacionais, notícias, apresentações](#)

[Artigos e publicações do mês](#)

[Pesquisas geoespaciais, aplicações, programas, dados](#)

[Oportunidades de capacitação, financiamento, prêmios](#)

[Oportunidades de trabalho](#)

[Outros](#)

[América: conferências, eventos IDE](#) (ano [2013](#))



Mensagem do Editor

Neste número do IDE-LAC o segmento de **IDEs Globais e Regionais** compreende notas sobre o Plano de Ação Conjunto 2013-2015 para desenvolver as IDEs das Américas; a Convocatória de Casos de Estudo da UN-GGIM; o Workshop de Futuros Produtos GEOSS; Earth Networks proverá alertas de clima severo para o Haiti; O canto do ILAF OGC; o Landsat 8 lançado com êxito; e o Workshop de Sensoriamento Remoto para observar mudanças globais da Antártica. A seção **IGS** inclui comentários sobre a renovação para a associação do IGS; e o sucesso de aceitação da publicação da IGS 120 Tesis. A divisão de **IDEs Nacionais** informa sobre o Seminário da IDE-EPB em Cochabamba, Bolívia; a IDE dos Rios de Chile; a vinculação da Governança do Putumayo à ICDE, Colômbia; e a primeira capacitação comunicada pela IPDE em SIG, Panamá. Os **Artigos e Publicações** incluem comentários sobre uma entrevista de Santiago Borrero em GIM Internacional; o documento de melhores práticas "Anotações semânticas nos padrões da OGC"; o Catálogo mexicano de termos genéricos do relevo submarino; uma publicação sobre adaptação à mudança climática em Granada; e o valor econômico dos dados de observação da Terra. As **Pesquisas e Aplicações Geoespaciais** destacam a Mapoteca Digital da Biblioteca Nacional da Colômbia; o último Mapa Global de Áreas de Risco; a recente atualização dos serviços de mapas de ArcGIS World; e a Plataforma de Conhecimento para o Desenvolvimento Sustentável: Biodiversidade e Ecossistemas. A seção de **Oportunidades de Capacitação e**

Financiamento contém anúncios internacionais, entre eles, a Convocatória para Projetos Panamericanos de Cooperação Técnica 2014; e o workshop de Cartografia Web para IDEs Nacionais na Bélgica. Finalmente, na última partição relacionam-se **Eventos nas Américas**.

O boletim IDE-LAC está disponível em português! A tradução do boletim IDE-LAC ao português é possível graças à graduanda da UFPE **Caroline Martins**, ao geógrafo **Alexandre Scussel**, assistente editorial de MundoGEO e aos engenheiros cartógrafos: **Edilce Figueiredo Burity**, Tecnóloga em Informação Geográfica e Estatística do IBGE/PE; **Edmilson Martinho Volpi**, da Secretaria do Meio Ambiente SP; **Eduardo Freitas**, editor do MundoGEO; **Flávio Porfírio**, UGEO (Unidade de Geoinformação) do ITEP; **Juan Carlos Girona Mamani**, consultor em Geotecnologias e Soluções de TI para Geoinformação; **Silvane Paixão**, MSc em Ciências Geodésicas e Tecnologias da Geoinformação, PhD em Cadastro Técnico Multifinalitário e Gestão Territorial. Sob a coordenação geral de Silvane Paixão e revisão de Eduardo Freitas.

Os números anteriores deste boletim se encontram no site da GSDI: <http://www.gsd.org/newsletters.asp>

Editora: Nancy Aguirre, Instituto Panamericano de Geografia e História (IPGH), <http://www.ipgh.org.cnaguirre@ipgh.org>

UN-GGIM: Convocatória de Casos de Estudo

Fonte: Santiago Borrero

A iniciativa das Nações Unidas sobre Gestão Global de Informação Geoespacial (em inglês UN-GGIM) está convocando os usuários geoespaciais, membros da indústria, autoridades cartográficas e cadastrais nacionais assim como as instituições acadêmicas, a apresentar estudos de caso que demonstrem o valor da geoinformação. Durante o Segundo Foro de Alto Nível da UN-GGIM, que se celebrou em Qatar de 4 a 6 de fevereiro, a copresidente, Vanessa Lorenzo esclareceu que a UN-GGIM já recebeu uma série de estudos de casos, todavia necessita muito mais. Os estudos de casos se utilizam para ilustrar a importância da informação geoespacial em todas as nações e, portanto, demonstrar aos Estados membros as formas variadas em que a geoinformação pode adicionar valor na tomada de decisões e na formulação de políticas. Isto apoia o objetivo da UN-GGIM para ajudar a assegurar que todas as nações possam se beneficiar de uma base de informação geoespacial confiável, precisa e fidedigna. Para apresentar um caso de estudo, por favor consulte os requisitos (a Secretaria proporcionou uma lista para assegurar que todos os estudos de caso tenham um tema coerente) e envie-o diretamente à Cecille Blake, Secretaria UN-GGIM: blake1@un.org.



Nota: devido à finalidade dos estudos de caso e a origem desta petição, os estudos de caso serão apenas suscetíveis a serem considerados se forem independentes do provedor e neutros quanto ao software utilizado. Mais informações em: <http://www.gim-international.com/>

Workshop de Futuros Produtos GEOSS

Fonte: Barbara J. Ryan através de Santiago Borrero



O Diretor do Workshop de Futuros Produtos do GEOSS (Sistema Global de Sistemas de Observação da Terra) da Secretaria do Grupo para Observações Terrestres (em inglês GEO) convida a participar deste evento que acontecerá em Silver Spring, Maryland, EUA de 26 ao 28 de março de 2013. Os detalhes da agenda e da inscrição estão disponíveis em: <http://www.ogcnetwork.net/node/1872> e <http://www.earthobservations.org/meetings.shtml>. Este workshop proporciona uma oportunidade única para aprender a maneira em que o GEOSS, como plataforma, coloca a disposição todo tipo de dados de sensores e modelos de maneira interoperável. Os dados fluem desde os sensores in-situ e de sensoriamento remoto (Web de Sensores) até os modelos (Web de modelos) para oferecer o enorme potencial de gerar uma ampla gama de produtos por demanda e em tempo quase real. Para cumprir com o objetivo do GEO na interoperabilidade entre os sistemas, tanto existentes como novos, que proporcionem observações e informação ambiental essenciais, este workshop baseia-se nas atividades anteriores do GEO, incluindo: o Workshop de Arquitetura do GCI em 2008, os workshops de interoperabilidade do Fórum de Padrões e Interoperabilidade (em inglês SIF), os workshops GEO sobre Web de sensores e o início de conversações similares para a Web de Modelos do GEOSS. No Plano de Trabalho do GEO 2012-2015 estas atividades são elementos da atividade GEO IN-05 "Desenho e interoperabilidade do GEOSS".

Earth Networks se compromete a proporcionar alertas de clima severo para o Haiti

Fonte: Kate Lance



Earth Networks, proprietário da WeatherBug e operador das maiores redes de observações meteorológicas, de raios e clima, anuncia que está realizando um "Compromiso Formal de Ação" para implantar 1,5 milhão de dólares em 2013 para infraestrutura de ponta para alerta meteorológico, incluindo hardware e tecnologia de monitoramento meteorológico no Haiti. Os "Compromissos para a Ação" incluem novos planos com objetivos concretos e resultados práticos mensuráveis por parte dos membros da Iniciativa Global Clinton para enfrentar os desafios globais. A Earth Networks elaborou um plano de ação para o compromisso em duas fases, a

fim de melhorar e integrar a informação meteorológica regional. A primeira fase proporcionará ferramentas fáceis de utilizar para a visualização e alerta meteorológico que permitam uma melhor previsão e alerta que permitem uma melhor previsão e alerta precoce de eventos climáticos extremos. A segunda fase do projeto irá fornecer alertas meteorológicos a todos os haitianos como nunca antes possível através de SMS em telefones móveis, textos e outros meios de comunicação para ampliar o alcance destes possíveis alertas fundamentais para salvar vidas. Este projeto envolve a criação de um modelo de parcerias público-privadas com base no anteriormente usado no mundo inteiro com organizações como o Serviço Meteorológico Nacional dos EUA e do INPE (Instituto Nacional de Pesquisas Espaciais) no Brasil.

O Canto da ILAF OGC – fevereiro de 2013

Fonte: Imma Serra e Joan Capdevila

Sabia que...

A adoção das normas desenvolvidas pelo Consórcio Geoespacial Aberto (em Inglês Open Geospatial Consortium OGC) é estabelecida a partir de:

- O Programa de Especificações ([Specification Program, SP](#)), onde o Comitê Técnico ([Technical Committee, TC](#)) e o Comitê de Planejamento ([Planning Committee, PC](#)) realizam um processo de consenso formal para criar e revisar as normas de implementação OpenGIS, seguindo o modelo de desenvolvimento de especificação intitulado de [Especificações Abstratas \(Abstract Specification\)](#). Para isso geralmente é criado um Grupo de Trabalho em Padrões ([Standards Working Group, SWG](#)), que será responsável pela realização das diretrizes estabelecidas pela Especificação abstrata. Por outro lado, nos Grupos de Trabalho Temáticos ([Domain Working Group, DWG](#)), aborda questões relacionadas com a interoperabilidade em temas específicos. A responsabilidade final para a aprovação e publicação da norma é do Comitê de Planejamento.
- O Programa de Interoperabilidade ([Interoperability Program, IP](#)) está desenvolvendo uma série de iniciativas para acelerar a aceitação das especificações. É um programa que permite definir, documentar, melhorar e testar as especificações do OGC.



Para visualizar os padrões adotados pelo OGC, clique [aqui](#).

Notícias OGC

OGC publicou uma discussão do papel Convenções netCDF incerteza. [Link](#)

Chamada para a participação na iniciativa Geo4NIEM para aumentar as capacidades geoespaciais para o modelo *National Information Exchange Model (NIEM)*. [Link](#)

OGC aprova a extensão do Clima e Previsão (CF) no Núcleo *NetCDF Core*. [Link](#)

OGC grupo de trabalho criado os recursos de Normas Mobile SWG. [Link](#)

Conferência sobre padrões OGC para a próxima geração de serviços baseados em localização (LBS). [Link](#)

Mais sobre OGC web ibérica e latino-americana do Fórum do OGC!

Último Landsat lançado com êxito

Fonte: Santiago Borrero

A última série de satélite Landsat foi lançado em órbita em fevereiro, marcando uma nova e importante etapa, na Austrália, em colaboração com o Serviço Geológico dos Estados Unidos a respeito de missões internacionais por satélite. O novo satélite lançado faz parte dos quase 40 anos de observação da Terra contínua feita pela série Landsat, bem como a captura de imagens da paisagem australiana e suas regiões vizinhas. "Os satélites de observação da Terra têm uma estimativa em contribuir com 3,3 bilhões de dólares no Produto Interno Bruto anual da Austrália", disse o ministro dos Recursos e Energia, Martin Ferguson. "Os dados capturados são compatíveis com uma grande variedade de atividades, incluindo a resposta a emergências e gestão das inundações e incêndios, exploração mineral, planejamento urbano e desenvolvimento regional". Geoscience Austrália, a Agência de Ciências da Terra do governo australiano, coleta, arquiva e edita os dados do satélite Landsat para apoiar a gestão da paisagem que é muitas vezes difícil na Austrália. "A aplicação do Landsat também se estende para monitoramento de mudanças climáticas na Austrália por meio de programas



governamentais, como o Sistema de Contas Nacionais de carbono. Este programa usa imagens de satélite para medir mudanças na vegetação ao longo do tempo, o que é um componente importante na contabilidade das emissões de gases do efeito estufa na Austrália. "Este novo satélite Landsat segue a série do Landsat 5, usado para produzir os primeiros mapas completos da Grande Barreira de Corais, fornecendo informações valiosas sobre as condições de seca e desastres por fogo e inundações. A parceria com a Austrália neste novo satélite é um passo importante para o compromisso de trabalhar com os Estados Unidos para promover o uso civil do espaço. "O novo satélite vai sofrer cerca de três meses de testes e depois ser oficialmente renomeado Landsat 8. As imagens do lançamento do novo satélite podem ser encontradas [aqui](#). Um vídeo de lançamento do novo satélite pode ser encontrado [aqui](#).



Atualize seu perfil RRD até 15 de abril para compartilhar seu trabalho na Plataforma Global de 2013

Fonte: Sarah Wade-Apicella por Santiago Borrero

Você pode atualizar o perfil de sua empresa, incluindo sua missão, seu propósito na redução do risco de desastres (DRR), e os programas de apoio do Quadro de Ação de Hyogo. A atualização de seu perfil irá até segunda-feira **15 de abril** e garantirá a inclusão dos dados de sua organização em uma chave USB que será distribuída na quarta sessão da Plataforma Global para a Redução de Risco de Desastres, de 19 a 23 de maio de 2013 em Genebra, Suíça. Atualizar seu perfil é fácil:

1. Visite a lista de Organizações de Contato para encontrar sua organização:

<http://www.preventionweb.net/english/professional/contacts/>

2. Clique em "mostrar informação organizacional" no canto superior direito ou inferior da página

Se você ainda não encontrou a sua organização na lista, você pode também arquivar o conteúdo relevante na redução de risco de desastres e perfil da sua organização. <http://www.preventionweb.net/submit>. Você receberá lembretes periódicos para atualizar o perfil da sua organização de forma permanente.

Sensoriamento Remoto da Antártica para monitorar as mudanças globais: chamada para submissão de resumos

Fonte: Santiago Borrero



A oficina será realizada em 21 de abril de 2013, em Pequim, na China. A região da Antártica é uma área crucial para o estudo da mudança climática em toda a Terra. A tecnologia de sensoriamento remoto é um dos métodos mais importantes para a coleta de dados e monitoramento das alterações neste domínio. Contribuições em modelagem e aplicação de pesquisa orientada, sobre a utilização de sensores novos e existentes, bem como as experiências de integração e de validação cruzada de dados com espaço e sensores terrestres (por exemplo, GNSS, radar de penetração no gelo) serão discutidos na oficina. Mais informações em: http://www.isprs.org/news/newsletter/2013-01/25_Call-for-abstracts-Workshop-Polar-RS-ISRSE.pdf. O workshop é organizado em conjunto com o 35º Simpósio Internacional sobre Sensoriamento Remoto para Meio Ambiente (<http://www.isrse35.org>), a ser realizado de 22 a 26 de Abril de 2013 no Internacional de Beijing Convention Center.

Terceiro Congresso Internacional de Áreas Marinhas Protegidas (IMPAC3): Chamada de trabalhos

Fonte: Comitê do Programa através do Fórum UE Overseas IMPAC3

O Terceiro Congresso Internacional de Áreas Marinhas Protegidas em Marselha e Córsega será realizado na França de 21 a 27 de Outubro de 2013. Os dias 26 e 27 de outubro estão reservados para debates institucionais ou política e não estão abertos a todos os participantes. Uma descrição detalhada dos temas escolhidos e informações práticas para enviar suas submissões está disponível em: www.IMPAC3.org. Resumos podem ser enviados a partir da data pelo site do evento, a partir de 15 de março de 2013 em: www.IMPAC3.org, com encerramento em **10 de maio**.



Infraestrutura Global de Dados Espaciais

Boletim Informativo para América Latina e Caribe

Segunda Conferência Internacional sobre Redes de Tecnologias e Desenvolvimento (ICeND 2013)

Fonte: Santiago Borrero



A Conferência foi realizada em Kuala Lumpur, na Malásia, de 4 a 6 de março de 2013 sob o Congresso Mundial de Tecnologia da Informação (WCIT), por três dias, com apresentações realizadas por pesquisadores da comunidade internacional, incluindo palestrantes e fala sobre o estado da arte (URL: <http://sdiwc.net/conferences/2013/Malaysia2/>). O objetivo principal desta conferência é fornecer um meio para os profissionais, engenheiros, acadêmicos, cientistas e pesquisadores de todo o mundo para apresentar os resultados de sua pesquisa no campo da Tecnologia da Computação Engenharia, Ciência e Informação. Perguntas podem ser enviadas para: Noah John UCAB, Diretor da Conferência, Sociedade da Informação Digital e Comunicações Wireless (em inglês SDIWC) ice@sdiwc.net

[\(Voltar ao início\)](#)

Notícias IGS, links, publicações



Lembretes IGS - Renovação da Associação

Fonte: Notícias da Associação GSDI e da Sociedade Internacional Geoespacial, vol. 3 núm. 1, 2013

É hora de renovar sua participação na Sociedade Internacional Geoespacial (IGS, em Inglês). Como membro, você teve um papel vital em fazer com que o ano passado fosse um grande sucesso.

Atividades e benefícios

A Sociedade Internacional Geoespacial é a sociedade global de especialistas geoespaciais que querem participar, ajudar a apoiar, aprender e comunicar-se com profissionais em todo o mundo. Sem o apoio financeiro de base e oferecimento voluntário de tempo e esforço pessoal dos membros, não seria possível realizar as muitas atividades que estão envolvidas na IGS. Consulte uma descrição dos benefícios para os membros e a gama de atividades em que os membros têm participado em <http://www.igeoss.org/BenefitsOfJoining>

Em termos de novas iniciativas, a organização foi capaz de implementar um programa para permitir que os especialistas geoespaciais nas nações em desenvolvimento pudessem prestar serviços, em vez de apoio material. Estes serviços consistem em proporcionar ou atualizar, anualmente, um perfil profissional pessoal na rede de conhecimento geográfico. Este esforço tem proporcionado uma distribuição muito mais ampla de representação geográfica da organização. A lista completa dos membros encontra-se em: <http://www.igeoss.org/members>

Nós também ampliamos a publicação de notícias globais da GSDI e IGS de modo que estas chegam a vocês através do correio eletrônico, regularmente. A organização continua a defender o livre acesso aos anais de congressos geoespaciais, livros, materiais de aprendizagem, boletins de notícias e padrões, através das organizações geoespaciais globais, para garantir que todos possam se beneficiar dos recursos que estão sendo desenvolvidos.

Envio de cotas ou manutenção da associação gratuita

Para renovar sua filiação, acesse <http://www.igeoss.org/join> e pague a taxa de 50 dólares com cartão de crédito (25 para estudantes). O pagamento das taxas pode ser feito, apenas, mediante a utilização de um cartão de crédito. Se você é um cidadão de uma nação economicamente desfavorecida, o pedido de adesão online à associação se encontra em: <http://www.igeoss.org/join> onde você poderá escolher a opção de inscrição grátis na IGS. A obrigação principal é fornecer o link URL do seu perfil profissional no GIKNetwork.

Informação fornecida por Marilyn Gallant, Gerente de Negócios da GSDI (mgallant@gsdi.org).

Aceitação bem sucedida da sociedade à publicação das 120 Teses IGS

A Sociedade Internacional Geoespacial (IGS), como parte de seu primeiro plano de trabalho, promoveu a compilação de teses de mestrado e doutorado relacionadas com a informação geoespacial, abordando temas como IDE, SIG, sensoriamento remoto e cartografia. O objetivo desta publicação foi alcançar os seguintes objetivos:

- Apresentar a Sociedade Geoespacial Internacional (IGS) e a Rede de Conhecimento da Informação Geográfica (GIKnet) através de publicações acessíveis ao público
- Realizar atividades colaborativas em rede entre os membros da IGS e colaboradores externos
- Gerar publicações sobre temas de interesse, dirigido a um público-alvo específico
- Gerar publicações em espanhol destinadas a países de língua hispânica
- Contribuir para a difusão da produção científica

A primeira versão da publicação das 120 Teses foi desenvolvida como um trabalho de colaboração entre os membros da IGS e colaboradores externos, e foi carregada para a GIKnet em 17 de dezembro.

A publicação compreende duas partes, uma sobre 63 teses em espanhol disponível em: <http://www.giknet.org/depot/?docid=80> e a outra referente a 57 teses em inglês disponível em: <http://www.giknet.org/depot/?docid=78>

Logo que as teses estiveram disponíveis no GIKnet, foram implementadas estratégias de difusão a fim de compartilhar esta publicação com a sociedade.

Como resultado das estratégias implementadas a partir das teses, estas foram distribuídas entre outros meios, através de: newsletter da GSDI e IGS, o Boletim SDI-LAC e o Boletim IDE na América Latina, o fórum de notícias (em Inglês e Espanhol), disponíveis no GIKnet, o Blog do Professor José de Argentina, o Blog IDEE da Espanha e MundoGEO no Brasil. Além disso, informação sobre as teses foi enviada para grupos específicos, redes temáticas, universidades e outros interessados potenciais.

Como resultado das estratégias implementadas, no que diz respeito às teses, a publicação já foi baixada 860 vezes do GIKnet em pouco mais de dois meses (589 vezes a tese em espanhol e 271 vezes a tese em Inglês). O número de downloads da tese é um claro indicador de que os objetivos foram alcançados e que a partir de uma iniciativa da IGS tem sido capaz de contribuir para um recurso útil para muitas pessoas.

*Mabel Álvarez,
Sociedade Geoespacial Internacional
mablop@speedy.com.ar*

[\(Voltar ao início\)](#)

Infraestrutura Global de Dados Espaciais

Boletim Informativo para América Latina e Caribe

IDE nacionais, notícias,
apresentações

BOLÍVIA

[Alcances do Seminário- Oficina da IDE-EPB em Cochabamba](#)

Fonte: <http://geo.gob.bo/>



Em 25 de fevereiro, a fim de mostrar os resultados e progressos do IDE-EPB, o Projeto GeoBolívia realizou o seminário "A Infraestrutura de Dados Espaciais do Estado Plurinacional da Bolívia IDE-EPB", na cidade de Cochabamba, Bolívia. Este evento foi realizado em coordenação e com o apoio da Universidade Mayor de San Simón (Faculdade de Arquitetura e Ciências

Habitat e Centro de Pesquisa e Serviços em Sensoriamento Remoto). O seminário, que durou um dia, contou com a participação de 80 assistentes de diferentes instituições acadêmicas, institutos de pesquisa, o Departamento do Governo de Cochabamba, Governo Municipal de Quillacollo e outros. Também contou com uma oficina prática que explicou o funcionamento da IDE-EPB e sua interação com os Sistemas de Informação Geográfica e outras aplicações Web. Esta atividade teve a participação de 30 pessoas, representando do governado de Cochabamba, Centro de Levantamentos Aeroespaciais e Aplicações SIG (CLAS), Centro de Pesquisa e Serviços em Sensoriamento Remoto (CISTEL), alunos e professores da Escola de Arquitetura e Agronomia.

CHILE

IDE de Los Ríos no Chile

Fonte: Grupo de difusão IDERA



Encontra-se dispon3vel para a comunidade da Infraestrutura de Dados Espaciais (IDE) da Regi3n de Los R3os (<http://www.idelosrios.cl>) que permite procurar, localizar, visualizar, fazer download e solicitar informa3n3o geogr3fica da regi3n de Chile. A IDE de Los R3os 3 parte de uma rede de IDEs com n3s a n3vel de comunidade, regional e nacional, integrando geoservi3os interoper3veis mediante o uso de padr3es internacionais OGC e normas chilenas de Informa3n3o Geogr3fica.

COL3MBIA

[Governo de Putumayo se vincula 3 ICDE](#)

Fonte: <http://www.icde.org.co/>

O Governo do Departamento de Putumayo, em 3 de dezembro de 2012, se juntou 3 Infraestrutura de Dados Espaciais Colombiana (ICDE). Este 3 um passo importante no trabalho que vem sendo realizado pela ICDE para fortalecer a gest3o e acesso de informa3n3o geogr3fica no pa3s. Este v3nculo mostra o interesse que o Governo tem na consolida3n3o da Pol3tica Nacional de Informa3n3o Geogr3fica e da ICDE.



PANAM3

[A IPDE lan3a sua primera capacita3n3o em Sistemas de Informa3n3o Geogr3fica](#)

Fonte: <http://ignpanama.anati.gob.pa/>

De 18 a 22 fevereiro foi realizado o primeiro Semin3rio- Oficina "Conceitos fundamentais de Sistemas de Informa3n3o Geogr3fica e a Funcionalidade do ArcGIS-ArcMap vers3o 10.0", organizado pela Infraestrutura de Dados Espaciais do Panam3 (IPDE), atrav3s do componente de Fortalecimento Institucional, em coordena3n3o com a Autoridade Nacional

para a Inovação Governamental (AIG). Este Seminário-Oficina foi realizado nas instalações do Centro de Acesso à Tecnologia do Panamá, na Cidade do Conhecimento, sob a responsabilidade do Sr. Ariel Agrazal- do Centro Nacional de Dados Geoespaciais do Instituto Geográfico Nacional "Tommy Guardia". É importante ressaltar que esta capacitação teve uma jornada de 40 horas, a fim de elevar e reforçar o nível técnico no uso de ferramentas de Sistemas de Informações Geográficas para os funcionários públicos de 11 instituições.

[\(Voltar ao início\)](#)

Artigos e publicações do mês

A geomática é ainda incipiente na América Latina

Entrevista a Santiago Borrero, Secretário Geral do IPGH à *GIM Internacional*, vol. 26, núm.11

"Santiago Borrero é Secretário Geral do Instituto Panamericano de Geografia e História (IPGH) desde 2003. Aqui ele compartilha seus pontos de vista sobre o estado atual da geomática e em particular dos cadastros na América Latina, incluindo as melhores práticas, seu interesse no INSPIRE e o impacto da iniciativa UN-GGIM, assim como suas expectativas de crescimento futuro."

Trecho da entrevista:

Pode descrever o estado atual da geomática na América Latina?

Embora o progresso seja evidente, com um conjunto de múltiplas iniciativas, em múltiplos níveis que tem contribuído para o seu desenvolvimento na última década, a realidade indica que o campo da geomática é ainda incipiente em grandes sub-regiões das Américas. Para estimular o setor, existe a necessidade de uma maior formalização das INDE, a modernização das instituições chave, a produção de conjuntos de dados básicos padronizados e de informação geográfica que transcenda as fronteiras nacionais e, em particular, alcançar algum tipo de sustentabilidade financeira e institucional a longo prazo.

Pode nos dar exemplos do estado da arte em trabalhos que estão realizando nos cadastros da América Latina?

As palavras "estado da arte" são talvez um exagero, mesmo para os cadastros fortemente implicados na modernização de seus processos, porém estou disposto a falar do caso em Bogotá, com seu líder IDECA, a iniciativa da Infraestrutura de Dados Espaciais para a cidade, assim como da disponibilidade on-line de certificados cadastrais na maioria das cidades da Colômbia. Ademais, tenho grandes esperanças quanto ao que acontece na América Central, onde as agências cartográficas nacionais são agora parte de grandes unidades de administração de terras em nível ministerial, muitas vezes com um forte apoio e financiamento dos principais bancos multilaterais de desenvolvimento.

O IPGH é também um observador na iniciativa do UN-GGIM? O que você considera o principal resultado até agora? E que impacto tem isto em sua região?

O GGIM é uma interessante iniciativa das Nações Unidas no campo do desenvolvimento global de dados espaciais e implica em um passo adiante para o sistema regional das conferências cartográficas regionais e os comitês permanentes de IDE. Estou seguro disso, porém sou realista em termos de ganhos potenciais a curto prazo, de acordo com seus objetivos. Por exemplo, o desenvolvimento de uma base de conhecimento sobre informação geoespacial é um trabalho complexo e o GGIM deve aproveitar os recursos existentes, como são a Rede GIK da GSDI ou o portal de conhecimentos da ONU-SPIDER. Sou consciente de que a ONU é, por natureza, um fórum eminentemente político, porém fiquei um pouco surpreso quando a Secretária da GGIM propôs recentemente que seus membros deveriam reconhecer a GGIM como o coordenador geral para o desenvolvimento e uso da informação geoespacial a nível mundial e lhe pediu que escrevessem a todas as entidades sobre esta função do UN-GGIM. Claramente, na verdade, há um papel para a ONU, mas acho que o GGIM, com seu grupo capaz, mas ainda pequeno de especialistas no campo, dificilmente é maduro o suficiente para atender a essa enorme responsabilidade

Que desenvolvimentos específicos na América Latina o mundo poderia conhecer para aprender alguma coisa?

Bem, a Rede Geoespacial da América Latina, que é um programa desenvolvido pela CAF e o IPGH, atraiu a atenção dos líderes da Cúpula Eye on Earth sobre Desenvolvimento Sustentável. Estão avaliando a possibilidade de replicar suas melhores práticas em outras regiões em desenvolvimento, especialmente na África. Depois de tudo, o Serviço de Processamento Topográfico do GeoSUR é o primeiro do seu tipo no mundo em desenvolvimento devido à sua resolução e cobertura geográfica.

Que mensagem gostaria de compartilhar com os leitores da GIM International?

Eu participei da INSPIRE 2012 em Estambul. Houve uma reunião sobre sua ampliação, basicamente a exploração de possibilidades de integração dos países da Macedônia, Croácia e os Balcãs dentro de suas atividades. Eu notei muitas semelhanças em relação às muitas nações em desenvolvimento das Américas. Uma vez que não vão obter resultados dramaticamente diferentes com instituições e estruturas políticas inalteradas e obsoletas, eu desejo ver a conversão de muitas organizações nacionais de mapeamento em autoridades espaciais que se adaptem para atender as necessidades deste século e da revolução das TIC. Há muito o que fazer na área de desenvolvimento e capacitação, tanto em termos de preparação do capital humano como na modernização das instituições e na forma como elas são gerenciadas.

[A entrevista completa pode ser encontrada em: <http://www.gim-international.com/issues/articles/id1937-Geomatics Still Incipient in Latin America.html>]

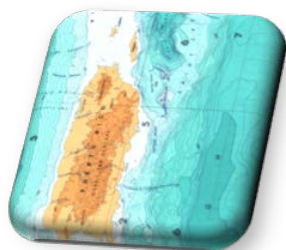
OGC aprova documento de melhores práticas "Anotações semânticas nos padrões da OGC"

Fonte: Comunicado de imprensa da OGC

O Consórcio Geoespacial Aberto (em inglês OGC®) foi adotado nas "[Anotações semânticas nos padrões da OGC](#)" como uma melhor prática do OGC. Os padrões do OGC proporcionam formas normalizadas de localização e transporte de dados geoespaciais "residentes em rede", assim como formas de localizar e invocar serviços geoespaciais. Sem as descrições adequadas destes recursos, no entanto, o uso destes estaria limitado a pequenos grupos de usuários. Para que um recurso geoespacial seja mais amplamente reconhecido, valorável e útil, os provedores de recursos devem gravar o mesmo com metadados descritivos que podem ser lidos e entendidos por um público mais amplo. Sem metadados, a gente não seria capaz de encontrar o recurso utilizando motores de busca nem poderia avaliar se o recurso descoberto satisfaz sua necessidade de informação atual. Esta "melhor prática" do OGC explica os métodos preferidos para o fornecimento de anotações semânticas em serviços de web do OGC. Ele descreve como utilizar os "documentos de capacidades" do OGC, assim como nas descrições dos tipos de entidade, coberturas e processos para publicar, descobrir, acessar, e finalmente visualizar dados espaciais. O documento estende os padrões do OGC existentes e aplica as normas de outras organizações com o W3C nos padrões do OGC. Visite o site do OGC em <http://www.opengeospatial.org/contact>

Catálogo de termos genéricos das formas do relevo submarino

Fonte: <http://www.snieg.mx/>



Representação cartográfica da superfície terrestre localizada abaixo do nível do mar, utilizando curvas de nível batimétricas. Proporciona informação básica para conhecer as características gerais do terreno marinho. A estrutura dos dados permite seu manejo em software orientado a Sistemas de Informações Geográficas. Indispensável como uma ferramenta para geração de obras portuárias e marítimas, cabeamento e exploração marinha, insumo em investigações hidrográficas e levantamentos de detalhes em explorações científicas. Disponível em formato impresso e digital em arquivos *SHP e *DXF, em dois produtos: Carta Batimétrica Internacional do Mar do Caribe e Golfo do México (IBCCA) e Carta Batimétrica da Zona Econômica Exclusiva (ZEE), escala 1:1.000.000. O catálogo está disponível [aqui](#).

[Adaptação de mudanças climáticas em Granada: recursos hídricos, ecossistemas costeiros e energia renovável](#)

Fonte: <http://sustainabledevelopment.un.org/>

Esta publicação é o resultado de um estudo internacional dirigido pela Divisão de Desenvolvimento Sustentável (DDS) do Departamento das Nações Unidas de Assuntos Econômicos e Sociais (DAES), em cooperação com o Ministério do Meio Ambiente, Comércio Exterior e Desenvolvimento de Exportações de Granada. A realização do informe sobre a Adaptação de mudanças climáticas em Granada: Recursos hídricos, ecossistemas costeiros e energia renovável é o resultado de um intenso esforço de especialistas de Granada, consultores e pessoal das nações Unidas, que têm participado ativamente nas reuniões, oficinas, viagens de estudo, recompilação de dados e análises desde 2010.



O estudo faz parte de um projeto mais amplo conduzidas pela DDS sobre “Integração de mudanças climáticas nas estratégias e planos nacionais de desenvolvimento sustentável na América Latina e Caribe”, financiado a partir da Conta de Desenvolvimento das Nações Unidas. As avaliações realizadas e projetos propostos neste estudo representam uma intenção de avançar na aplicação prática dos programas de adaptação a mudanças climáticas e sua integração nos planos nacionais de desenvolvimento sustentável. O estudo apóia os esforços globais na definição de estratégias nacionais de desenvolvimento sustentável e em abordar alguns dos principais temas críticos que afetam aos Pequenos Estados Insulares em Desenvolvimento (em inglês SIDS) evidenciados na Conferência de 2012 das Nações Unidas sobre Desenvolvimento Sustentável (Conferência Rio +20). O documento pode ser baixado [aqui](#).

Valor econômico dos dados de observação da Terra

Fonte: <http://www.earthobservations.org/>

Se dado de sensores remotos, in situ, do oceano ou baseados na superfície, a observação da Terra (OT) é essencial para uma adequada tomada de decisões de políticas públicas em diversas áreas, e envolvem benefícios sociais, tais como variabilidade e mudanças climáticas, a gestão de energia, a agricultura, a biodiversidade, a saúde humana e a epidemiologia, o prognóstico do tempo e a gestão da água. O valor econômico dos dados de OT é onde reside a sua utilidade [Leia o [artigo completo](#) publicado em *Geospatial World*, janeiro de 2013].

[\(Voltar ao início\)](#)

Pesquisas geoespaciais, aplicações, programas, dados

Apresentação técnica da versão de testes da Mapoteca Digital da Biblioteca Nacional da Colômbia

Fonte: Sebastián Díaz Ángel,



No dia 20 de fevereiro aconteceu uma apresentação técnica da versão de testes da Mapoteca Digital, aberta ao público, nas instalações da Biblioteca Nacional em Bogotá, Colômbia. Durante o evento, foram recebidas recomendações e sugestões para o

aprimoramento e ampliação da versão de testes. Um dos eixos de discussão foram as ferramentas disponíveis para o georreferenciamento e visualização dos mapas em dispositivos distintos. A versão de testes da Mapoteca Digital (<http://www.bibliotecanacional.gov.co/index.php?idcategoria=43187>), está organizada em três seções (para ver os mapas, com zoom), comentários e descrições é necessário clicar em “Ler +”):

1. Mapas da Colômbia (incluindo mapas do país e de algumas regiões e cidades. Organizada em três sub-seções: Colonia e Virreinato (século XVI – XVIII), primeiras Repúblicas (1810-1885) e República da Colômbia (de 1886 em diante).

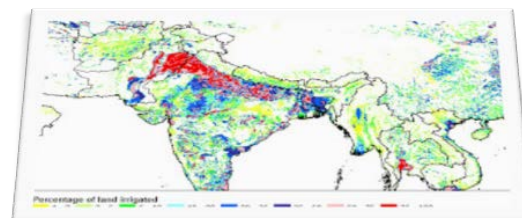
3. Mapas da América (incluindo mapas da América do Sul, Caribe, América Central e América do Norte, ou algumas de suas sub-regiões. Organizada em duas sub-seções: Período Colonial (século XVI – XVIII) e Período 4. Republicano (século. XIX – XX)

Outros continentes <http://razoncartografica.com/2013/02/13/presentacion-tecnica-de-la-version-de-prueba-de-la-mapoteca-digital-de-la-biblioteca-nacional-de-colombia/>

Último Mapa Global de Áreas de Irrigação

Fonte: Lista de usuários carib-gis

Está disponível o último Mapa Global de Áreas de Irrigação (Ver. 4.0.1) para download gratuito. O mapa mostra a quantidade de área equipada para irrigação durante o século XX em relação à superfície total representada em uma imagem rasterizada com uma resolução de 5 minutos. Com resultados que mostram uma área irrigada menor, aparece um cenário desconhecido pela maioria dos países. Um destaque especial deve ir para Austrália e Índia, onde o mapa mostra a superfície total irrigada. Isto acontece devido ao fato de que as estatísticas recolhidas na Austrália e na Índia se referem à área irrigada em



oposição às estatísticas de zonas equipadas para a irrigação que são encontradas em grande parte em outros países. Uma explicação das diferentes terminologias utilizadas para indicar as áreas de baixa irrigação se encontra no glossário. Visite o seguinte link para mais detalhes:

<http://free-gis-data.blogspot.com/2012/04/latest-global-map-of-irrigation-areas.html>

10 milhões de quilômetros quadrados de imagens aéreas de alta resolução

Fonte: <http://www.gim-international.com/>

A ESRI e a DigitalGlobe atualizaram recentemente os serviços de imagens de mapas base do ArcGIS World com imagens aéreas de mais de 10 milhões de quilômetros quadrados em alta resolução. O mapa de imagens mundiais (em inglês World Imagery Map) é um serviço de mapas gratuito para os usuários do ArcGIS que contém contribuições de qualidade dos sócios e da comunidade ESRI GIS global. O Mapa de Imagens do Mundo é um dos diversos serviços de mapas base úteis de livre acesso através do ArcGIS Online. A nova atualização inclui imagens de 30cm para o território continental dos Estados Unidos até a escala de 1:1.000, e imagens de 60cm para grande parte da Europa ocidental na escala 1:2.000. Ao longo de 2013, a ESRI e a DigitalGlobe desenvolverão o mapa com mais de 100 milhões de quilômetros quadrados com atualização de imagens de alta qualidade, tornando-se um dos serviços mais abrangentes disponíveis para livre acesso a mapas base mais detalhados. Para acessar o mapa de imagens mundiais, vá até a galeria de mapas base na aplicação ArcGIS e clique em "imagens" ou em "imagens com etiquetas".



Plataforma de Conhecimento para o Desenvolvimento Sustentável: Biodiversidade e Ecossistemas

Fonte: <http://sustainabledevelopment.un.org/>



A conservação da biodiversidade biológica é o tema do Capítulo 15 do Programa 21, aprovado pela Conferência das Nações Unidas sobre o Meio Ambiente e o Desenvolvimento, em 1992, na cidade do Rio de Janeiro. Na mesma Conferência, foi aprovada a Convenção das Nações Unidas sobre a Diversidade Biológica (CDB), que posteriormente entrou em vigor. Em 2002, a Cúpula Mundial sobre Desenvolvimento Sustentável, em Joanesburgo, se referiu à diversidade biológica no Capítulo IV, número 44, do Plano de Aplicação de Joanesburgo. A Cúpula de Joanesburgo também fez seu objetivo de conquistar, para o ano de 2010, uma redução significativa do ritmo atual da perda da diversidade biológica nos planos mundiais, regionais e nacionais, assim como a contribuição na mitigação da pobreza e em benefício da vida na Terra, a qual foi anteriormente adotada na sexta reunião da Conferência das Partes do CDB (COP). A biodiversidade também foi discutida pela Comissão sobre o Desenvolvimento Sustentável em várias ocasiões e é um dos temas de discussão por um período de dois anos que será desenvolvido durante 2012 e 2013. A Avaliação dos Ecossistemas do Milênio, publicada em março de 2005, conclui que houve uma perda substancial e em grande parte irreversível da diversidade da vida na Terra, devido à ação humana. Entre os problemas mais destacados estão o estado ruim de muitas das populações de peixes no mundo, a vulnerabilidade dos 2 bilhões de pessoas que vivem em regiões secas por causa da perda de serviços ambientais e a crescente ameaça aos ecossistemas por causa das mudanças climáticas e da contaminação por nutrientes.

A biodiversidade ajuda a proteger a natureza contra os impactos humanos

Fonte: <http://www.terraily.com/>

Diferentemente de outros cientistas, que geralmente dependem de prazos curtos e parcelas artificiais de estudo, pesquisadores estudaram antigas pradarias de pasto no sul da ilha de Vancouver por 10 anos. O local com 110 hectares, propriedade da Nature Conservancy do Canadá, contém savanas de carvalho onde os incêndios têm diminuído por cerca de 150 anos. "Não se sabe o que acontece até entrar em colapso". Assim é como os biólogos



integrais da Universidade de Guelph poderiam utilizar uma linha de uma canção folclórica emblemática por seu novo trabalho de pesquisa, que alerta sobre os perigos da degradação de ecossistemas. Sua pesquisa, publicada com artigo da revista Nature, sugere que os agricultores e administradores de recursos não devem confiar na aparência estável, porém vulnerável, dos monocultivos. Em vez disso, devem incentivar a inclusão de mais tipos de plantas nos campos e bosques como um amortizador frente às perturbações súbitas do ecossistema. Baseados em um estudo de 10 anos, seu trabalho também fortalece os argumentos científicos, estéticos e morais para a manutenção da biodiversidade de espécies. O estudo foi escrito pelos professores Andrew MacDougall e Kevin McCann, pelo estudante de graduação Gabriel Gellner e por Roy Turkington, professor de botânica e membro do Centro de Pesquisa da Biodiversidade da Universidade de British Columbia. A pesquisa confirma que ter muitas espécies em uma área permite aos ecossistemas evitar o colapso irreversível depois das perturbações humanas, tais como as mudanças climáticas e a proliferação de pragas.

[\(Voltar ao início\)](#)

Oportunidades de capacitação, financiamento, prêmios

[Chamada para Projetos Panamericanos de Cooperação Técnica - 2014](#)

Fonte: <http://www.ipgh.org/>

A Secretaria Geral e as Comissões do Instituto Panamericano de Geografia e História, convocam para a apresentação de pedidos para Projetos Panamericanos de Cooperação Técnica para o ano de 2014. A data limite do aceite dos pedidos na Secretaria Geral do IPGH é na terça-feira **30 de abril** de 2013. Estes projetos devem estar diretamente vinculados com a execução da “Agenda Panamericana do IPGH 2010-2020” e serão submetidos a consideração da 79ª Reunião de Autoridades, a ser realizada em junho do presente ano. O Programa de Assistência Técnica do IPGH tem como propósito a implementação de ações especializadas nos campos da Cartografia, Geografia, História e Geofísica contribuindo para a integração regional e o desenvolvimento sustentável em áreas específicas: mudança climática, ordenamento do território e desastres naturais. Somente serão consideradas as candidaturas de projetos apresentados exclusivamente na Secretaria Geral do IPGH que cumpram com todos os requisitos estipulados no formulário de Requerimento de Projetos Panamericanos de Cooperação Técnica 2014. Portanto não serão consideradas propostas incompletas, prematuras ou apresentadas após as 24:00 hs. horário da Cidade do México (-6 GMT) da data limite. O formulário de requerimento de projetos está disponível em: <http://www.ipgh.org/Cooperacion-Tecnica/>



Workshop de Web Cartografía para IDEs Nacionales

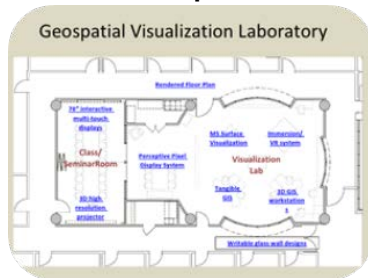
Fonte: Maribel Yasmina Santos através de Santiago Borrero



O workshop será realizado em 14 de maio de 2013, conjuntamente com a Conferência AGILE sobre Ciências da Informação Geográfica que será realizada entre 14 e 17 de maio de 2013 em Lovaina, Bélgica. Todos estão convidados a participar e/ou enviar um resumo estendido para o “Workshop de Web Cartografia para IDEs nacionais”; toda informação sobre o seminário pode ser consultada na página web do workshop: <http://kartoweb.itc.nl/webcarto13/>. O workshop irá focar em questões de visualização de dados e especialmente em

questões relacionadas com a junção de diferentes serviços web. A razão para isto é que os benefícios do desenvolvimento contínuo das IDEs não podem ser utilizados por completo sem uma melhor compreensão de como fazer uma combinação eficiente e legível de serviços web a partir de várias fontes. Todos os resumos estendidos aceitos e as apresentações decorrentes serão publicadas na página web do workshop, junto com informações das mesmas que também estarão disponíveis através da página web da EuroSDR. Além disso, os organizadores do workshop pretendem convidar os autores selecionados para participar na elaboração de um documento de posicionamento a ser submetido a uma revista ou conferência da área. Se tem alguma pergunta ou comentário, por favor entre em contato com os organizadores/presidentes: Lars Harrie, (lars.harrie@nateko.lu.se) e Barend Köbben (b.j.kobben@utwente.nl / kobben@itc.nl)

Novos fundos para a BEST Europeia no exterior



Fonte: Carole Martínez

O Diretor Geral da União Internacional para a Conservação da Natureza (UICN) e o Diretor da Agência de Cooperação Francesa (em francês AFD) firmaram um acordo de financiamento de 800 mil euros em dezembro passado. O financiamento destina-se a apoiar as “alianças e sensibilização da biodiversidade europeia e as mudanças climáticas no exterior para o futuro de um sistema voluntário e comunitário europeu para a biodiversidade, e serviços ecossistêmicos nos territórios europeus e no exterior (em inglês, a iniciativa BEST)”, assim como o trabalho da UICN para o estabelecimento de uma ferramenta dedicada para a biodiversidade europeia no exterior. A UICN tem uma grande parceria com a AFD. Esta nova concessão ajudará

a continuar e a expandir o projeto BEST de facilitação que a UICN está trabalhando, e também financiará dois projetos adicionais de conservação da biodiversidade marinha. Informações mais detalhadas podem ser encontradas [aqui](#).

Programa de pesquisa de Doutorado: análise geoespacial relacionada com efeitos das mudanças climáticas na saúde humana

Fonte: Jordan W. Smith

O Departamento de Gestão de Parques, Recreação e Turismo (em inglês PRTM) da Universidade Estadual da Carolina do Norte, está procurando um candidato qualificado que se comprometa a seguir o programa de Doutorado e a participar de pesquisa de qualidade através de análises geoespaciais para enfrentar os impactos das mudanças climáticas na saúde humana em zonas urbanas. Especificamente, a pesquisa irá investigar:

- A variação espacial de temperaturas extremas e os riscos para a saúde humana em áreas urbanas
- A paisagem e abordagens de planejamento urbano para reduzir os riscos relacionados com o clima sobre a saúde humana.
- A capacidade de adaptação humana em resposta a temperaturas extremas no verão.

O programa estabelece 20 horas por semana durante 12 meses. A posição inclui um salário competitivo, matrícula e seguro saúde. Também estão disponíveis fundos para fins de desenvolvimento profissional (apresentações em congressos). A posição será financiada por 3 anos, renováveis a cada ano com base em avaliações positivas. O candidato também terá a oportunidade de trabalhar em estreita colaboração com o Instituto Estadual da Carolina do Norte para análises avançadas, a Escola Superior de Desenho e o Centro de Observação da Terra. Para maiores informações e orientações de candidatura, entre em contato com: Dr. Myron Floyd, Diretor do Programa de Graduação, Gerente do Departamento de Parques, Recreação e Turismo, NC State University, Raleigh, NC 27695. e-mail: myron_floyd@ncsu.edu. Um arquivo pdf com a descrição do programa pode ser [encontrado aqui](#).

Sobre o Laboratório

A pesquisa sobre mudanças climáticas e saúde humana é apoiada pelo laboratório de visualização de imagens digitais do Estado da Carolina do Norte, que é uma instalação de última geração dedicada a visualização de dados espaciais. O laboratório conta com uma variedade de ferramentas e instrumentos dedicados a representação de dados espaciais. De fato, estas ferramentas e equipamentos incluem uma tela envolvente de 360° montada para simular virtualmente ambientes naturais e construídos, várias estações de trabalho para SIG 3D, vários monitores interativos e um projetor de alta resolução em 3D para apresentação de conjunto de dados espaciais de grandes volumes (por exemplo, os coletados através de LiDAR) em três dimensões. Mais informações sobre o laboratório podem ser encontradas aqui: (http://cnr.ncsu.edu/prtm/research/visualization_lab.php).

IX Seminário EARSeL sobre PR de Incêndios Forestais

Fonte: Kevin Tansey

O IX Workshop Internacional do Grupo de Interesse Especial sobre Incêndios Forestais da Associação Europeia de Laboratórios de Sensoriamento Remoto (em inglês EARSeL), acontecerá no Reino Unido de 15 a 17 de outubro de 2013. O prazo para submissão de resumos foi prorrogado para **15 de abril** de 2013. Além disso, tem-se a oportunidade de publicar uma edição especial sobre o tema da quantificação do impacto ambiental dos incêndios florestais com base em sensoriamento remoto (RS) na revista *Open Access*. O prazo da apresentação será **31 de dezembro** de 2013. Mais detalhes encontram-se em:

http://www.mdpi.com/journal/remotesensing/special_issues/environmental_impact_of_forest_fires

O seminário é organizado pela Universidade de Leicester, com o apoio do Laboratório de Manejo Florestal e Sensoriamento Remoto da Faculdade de Engenharia Florestal e Meio Ambiente, da Universidade Aristóteles de Tesalônica. O seminário realizado em Leicester é o último de uma série de reuniões técnicas organizadas pelo grupo de interesse de EARSeL sobre incêndios florestais, depois da sua própria em 1995. As reuniões anteriores ocorreram em Alcalá de Henares (1995), Luso (1998), Paris (2001), Gante (2003), Zaragoza (2005), Salónica (2007), Matera (2009), e Stresa (2011) e deram lugar à progressos notáveis na pesquisa de incêndios florestais. Para obter mais informações, por favor visite a página da internet: <http://www.earsel.org/SIG/FF/9th-workshop/index.php>

Pode o *crowdsourcing* salvar o planeta?

Fonte: <http://climatecolab.org/>

Você tem uma ideia de como lidar com as mudanças climáticas? Una-se ao *crowd* no CoLab climático do Instituto de Tecnologia de Massachusetts (em inglês MIT).

Envie sua própria proposta, fundamente com a dos outros, ou colabore com membros da comunidade. Trabalhe com pessoas de todo o mundo

para desenvolver propostas para combater as mudanças climáticas. Concursos atuais abordam a energia baixa em carbono, a eficiência de construção, a geoengenharia e muitos outros temas.

Será atribuído um primeiro prêmio de \$ 10.000, e os autores das propostas vencedoras irão apresentar suas ideias para os meios de comunicação, autoridades governamentais, empresários e cientistas do MIT. A data limite para a proposta é **15 de abril** de 2013. Mais informação em: www.climatecolab.org. É possível ver alguns dos concursos em: <http://climatecolab.org/web/quest/plans>



[\(Voltar ao início\)](#)

Oportunidades de trabalho

Professor Assistente de Geomática

Fonte: <http://www.fig.net/>



Become a part of *The Gator Nation*

O programa de Geomática da Universidade da Flórida está procurando alguém com experiência em Geomática, de preferência com interesse na pesquisa em levantamentos hidrográficos e / ou mapeamento de recursos naturais. Para mais detalhes e para se candidatar, por favor visite o seguinte site: <http://jobs.ufl.edu/postings/36000>. O prazo limite para as inscrições é **1º de abril de 2013**.

Infraestrutura Global de Dados Espaciais

Boletim Informativo para América Latina e Caribe

Diretor de Estudos Espaciais na Universidade de Redlands

Fonte: Diana Stuart



A Universidade de Redlands está procurando uma pessoa para cumprir a missão de reportar ao Vice-Presidente de Assuntos Acadêmicos e ao Diretor de Estudos Espaciais, proporcionar liderança, coordenação e apoio ao plano de estudos e pesquisa espacial na Universidade, assim como transmitir às comunidades, empresas e organizações profissionais envolvidas assuntos de pesquisa espacial. O Diretor também tem responsabilidades administrativas, desenvolvimento de professores, de ensino, pesquisa e extensão. Os requisitos mínimos são: formação acadêmica e profissional, bem como doutorado em Sistemas de Informação (SIG), geografia, estudos ambientais e / ou outras áreas afins, e experiência compatível com uma posição na categoria de Diretor. Os candidatos devem ter a visão para orientar os esforços espaciais da Universidade e promover a participação da faculdade nestes esforços. Deve ter caráter e capacidade de pesquisar e gerir os recursos internos e externos. Habilidades colaborativas e políticas para trabalhar bem com os administradores, funcionários e corpo docente através da Universidade, ter fortes habilidades interpessoais e de comunicação permitindo, a ele ou ela, o compromisso de relações externas com parceiros da Universidade, mantendo a instituição a par de novas oportunidades relacionadas à cartografia, SIG e os estudos espaciais. Deve ter fortes habilidades de comunicação verbal e escrita para transmitir a história dos esforços espaciais de várias maneiras para os diferentes públicos, tanto interno como externo.. Deve ser capaz de interagir com competência, com uma população cultural e étnicamente diversificada de alunos, professores e funcionários. Para se candidatar, envie carta de apresentação, currículo, histórico salarial, nomes, endereços e números de telefone de três referências profissionais para apply@redlands.edu ou correio para: Recursos Humanos, da Universidade de Redlands, P.O. Box 3080 Redlands, CA 92373-0999. Para obter mais informações, acesse: www.redlands.edu/offices-directories/human-resources/jobs.aspx

[\(Voltar ao início\)](#)

Outros

[Sobre o Desenvolvimento Sustentável em Ação](#)

Fonte: <http://sustainabledevelopment.un.org/>

A Conferência Rio+20 foi um evento orientado à ação e focado na implementação do desenvolvimento sustentável. Os Estados Membros, o sistema das Nações Unidas, os grupos principais e outras partes interessadas estão conjuntamente liderando o caminho ao futuro que queremos. A Rio+20, assim como as conferências anteriores sobre desenvolvimento sustentável, tem dado importância às ações orientadas pelas iniciativas voluntárias para complementar a ação dirigida pelo governo ao tema do desenvolvimento sustentável. As principais iniciativas voluntárias para a implementação do desenvolvimento sustentável incluem os compromissos voluntários, as associações para o desenvolvimento sustentável e as políticas e iniciativas da economia verde. Todas as iniciativas voluntárias são esperadas para anunciar resultados concretos com prazos estabelecidos que fomentem o desenvolvimento sustentável. A Rio+20 encarregou a Secretaria das Nações Unidas de estabelecer e manter um registro extenso das iniciativas voluntárias para o desenvolvimento sustentável, no qual sócios tenham solicitado suas inscrições na Secretaria das Nações Unidas. O presente registro pode ser consultado com busca por palavra chave e por filtro - Rio+20, compromissos voluntários, associações para o desenvolvimento sustentável, assim como iniciativas da economia verde. Para registrar um novo compromisso voluntário, associação ou iniciativas de economia verde, por favor clique [aqui](#). O *Boletim de Desenvolvimento Sustentável em Ação*, vol. 1, núm. 2, está disponível [aqui](#). Este boletim tem como objetivo destacar o trabalho desenvolvido pelos Estados Membros, o sistema das Nações Unidas, os grupos principais e outras partes interessadas na implementação do desenvolvimento sustentável e liderar o caminho até o "futuro que queremos".

Infraestrutura Global de Dados Espaciais Boletim Informativo para América Latina e Caribe

Mecanismo Global lançou em fevereiro de 2013 a plataforma Web de Administração Sustentável de Terras

Fonte: <http://sids-l.iisd.org/>



O Mecanismo Global (MG) da Convenção das Nações Unidas para a Luta contra a Desertificação (CNULD) lançou uma plataforma web renovada, intitulada "Manejo Sustentável de Terras (MST) - Finanças" (<http://www.slmfinance.net/>). O portal apoiará o intercâmbio de informações sobre o subsídio e financiamento para o manejo sustentável de terras entre África, o Caribe e o Pacífico (ACP), entre os quais também se encontram os Estados de pequenas ilhas em desenvolvimento (em inglês SIDS). A plataforma, que forma parte do âmbito de aplicação financiado pelo projeto ACP da União Europeia, e o programa de cooperação Sul-Sul, proporcionará um espaço público virtual onde pode-se encontrar informações, conhecimentos e experiências relacionadas com a luta contra a desertificação das terras, assim como a implementação de acesso da Convenção das Nações Unidas para a luta contra a desertificação. De acordo com o Mecanismo Global, a rede virtual ajudará a apoiar a cooperação e o intercâmbio de conhecimentos entre os países em desenvolvimento para fazer frente aos desafios comuns. As características da rede se encontram acessíveis a todos os interessados, incluindo os espaços de trabalho público e privado, um curso de aprendizagem online sobre estratégias de financiamento integrados MST e as recomendações sobre os recursos para o desenvolvimento do projeto.

Os pulmões do planeta revelam sua verdadeira sensibilidade ao aquecimento global

Fonte: <http://www.terradaily.com/>

As florestas tropicais são muitas vezes chamadas de "pulmão do planeta", porque normalmente extraem o dióxido de carbono e exalam oxigênio. Mas a quantidade de dióxido de carbono que as florestas absorvem varia enormemente com as variações climáticas de ano para ano. Em um artigo publicado online pela revista *Nature*, uma equipe de científicos do clima da Universidade de Exeter, o Centro Met Office Hadley e o Centro de Ecologia e Hidrologia do Conselho para a Pesquisa do Meio Ambiente Natural, têm demonstrado que estas variações revelam a vulnerabilidade da selva desde a mudança climática. O autor principal, o professor Peter Cox, da Universidade de Exeter, disse: "Estamos lutando por mais de uma década para responder à pergunta: a Selva Amazônica poderá morrer por causa da mudança climática? Nosso estudo indica que o risco é baixo se a mudança climática está associada com o aumento do crescimento vegetal devido ao dióxido de carbono elevado. Mas este efeito diminui, ou o aquecimento global ocorre por causa de algo que não seja um aumento de dióxido de carbono, esperamos ver uma libertação significativa de carbono nos ecossistemas tropicais". Este estudo revela uma nova forma de descobrir como sistemas biológicos são sensíveis a mudanças no clima. A chave é aprender a ler as variações da concentração de dióxido de carbono na atmosfera a cada ano.



[\(Voltar ao início\)](#)

América: conferências, eventos IDE

Conferência sobre Desenvolvimento Sustentável na América Latina e Caribe

Fonte: <http://sids-l.iisd.org/>



A Comissão Econômica para a América Latina e Caribe (CEPAL) realizaram a Conferência sobre o Desenvolvimento Sustentável na América Latina e

Caribe no Ministério das Relações Exteriores da Colômbia, nos dias 7 e 9 de Março de 2013. Esta reunião funciona como a Reunião Regional de Implementação (RIM, em Inglês). A Conferência focará no seguimento da agenda de desenvolvimento para além de 2015 e a Conferência das Nações Unidas no Desenvolvimento Sustentável (UNCSD ou Rio +20), com uma perspectiva regional. Ela será precedida pelo Fórum do Caribe sobre o tema "Realização de uma

agenda de Desenvolvimento Sustentável para enfrentar a realidade do Caribe no século XXI", nos dias 5 a 6 de março. Contato: Luis Fidel Yanez ou Guillermo Acuña: luis.yanez@cepal.org / guillermo.acuna@cepal.org

XX Congresso Colombiano de Geografia

Fonte: <http://www.acoge.net/>



O XX Congresso Colombiano de Geografia será realizado na Universidade de Tolima, em Ibagué- Colômbia, entre os dias 29 a 31 Agosto de 2013. A data limite para envio de resumos é 15 de abril de 2013, o qual deve ser apresentado com uma extensão, no máximo, 600 palavras. A Universidade de Tolima e a Associação Colombiana de Geógrafos (ACOGG) entregaram um CD com a versão em .pdf de artigos aceitos e prepararam um livro com os artigos selecionados, com o seus respectivos ISBN que, posteriormente, serão enviados por correio aos participantes. Informações detalhadas do Congresso são encontradas [aqui](#). Contato: ACOGG acoge@net.co

Terceiro Fórum Geoespacial Latino-Americano (LAGF)

Fonte: <http://www.lagf.org/>



A Conferência será realizada dos dias 11 e 12 setembro de 2013, no Rio de Janeiro, Brasil, com o tema "Da sustentabilidade à resiliência: o caminho geoespacial". Este ano a LAGF será realizada em conjunto com a Conferência Latino-Americana Geo-Inteligência (12 e 13 de setembro), e o 4º Congresso Brasileiro de Geoprocessamento (11 a 13 de setembro). Através dos anos, o Fórum Geoespacial Latino- Americano tem atraído os melhores e mais brilhantes nomes neste campo em todo o mundo, criando oportunidades para os participantes da Conferência a aprender, em primeira mão, sobre as questões geoespaciais mais importantes através de interações, figuras proeminentes e empresas emergentes e estabelecidas. À medida que o mercado geoespacial continua a crescer em importância e influência, esta Conferência tem um papel importante para manter profissionais de todo o mundo conectados e aprendendo. A conferência

deste ano é especialmente importante para entender como a tecnologia e sua direção mudaram na América Latina, principalmente no Brasil, e que dentro de poucos anos tornou-se uma das principais economias do mundo. Esta conferência de três dias irá fornecer às organizações a oportunidade de aprofundar a proposta de valor que esta tecnologia está trazendo para a tomada de decisões eficientes e eficazes. O foco da conferência será visionário com discussões provocativas em formato de mesa redonda, permitindo um animado debate e discussão sobre questões fundamentais. Informações detalhadas em: <http://www.lagf.org/>. Contato: info@lagf.org. Por outro lado, no contexto deste evento, a Geoespatial Media se orgulha de anunciar os Prêmios de Excelência Geoespacial para as melhores aplicações da tecnologia geoespacial na América Latina. O objetivo é reconhecer, destacar e premiar as melhores aplicações ou utilizações de tecnologias geoespaciais em vários setores e promovê-los em outras partes do mundo e ao mesmo tempo incentivar os interessados a fazer o melhor uso dessas tecnologias. Último dia para inscrições: **15 de junho** de 2013.

28ª Reunião Geral ICRI (ICRI GM28)

Fonte: Secretaria de ICRI

A 28ª Reunião Geral da Iniciativa Internacional de Arrecifes de Corais (ICRI, em Inglês), será realizada na cidade de Belize, de 14 a 17 de Outubro de 2013. A reunião terá como tema gestão comunitária e incluirá uma viagem de campo de um dia inteiro. Informações básicas da viagem, podem ser encontradas no site da reunião em www.icriforum.org/ICRIGM28. As datas principais são as seguintes:

26 de agosto - Inscrições abertas com a agenda inicial proposta

16 de setembro - Data limite para as inscrições, informes, comentários sobre a agenda preliminar 7 de outubro - Agenda final publicada

ICRI também observa que a sessão 67 da Assembleia Geral das Nações Unidas reconheceu mais uma vez a importância desta associação " reiterando o seu apoio" ao ICRI na resolução intitulada "Os oceanos e o direito do mar", aprovada em 11 de dezembro de 2012 (ver o parágrafo 200, disponível como documento A/67/L.21 em ods.un.org). Este é um importante reconhecimento do trabalho da ICRI e seu lugar no cenário internacional.

[\(Voltar ao início\)](#)

Infraestrutura Global de Dados Espaciais

Boletim Informativo para América Latina e Caribe

ANO 2013

Ano 2013 Janeiro Fevereiro [Março](#) [Abril](#) [Maio](#) [Junho](#) [Julho](#) [Agosto](#) [Setembro](#) [Outubro](#) [Novembro](#) [Dezembro](#)

MARZO 2013

3 *NOVO*	San Francisco CA, EUA	Conferência Tecnológica SharePoint
4-7	Albuquerque NM, EUA	Conferência Tecnológica GIS/CAMA
5-7	Phoenix AZ, EUA	Alteryx Inspire 2013
5-9 *NOVO*	Bogotá, Colômbia	Conferência sobre Desenvolvimento Sustentável na América Latina e Caribe
10	Cidade do Panamá, Panamá	Conferências Magistrais no Tema de Tratamento de Águas Residuais
11-14	San José, Costa Rica	XI Congresso de Recursos Hídricos e Saneamento Ambiental
12-13 *NOVO*	Punta del Este, Uruguai	Punta Show 2013 Mais Informação: http://www.grupoisos.net/
12-14	Washington DC, EUA	Conferência de Programas Federais MAPPS
13-14	Redlands CA, EUA	Conferência de Usuários -ESRI do Pacífico CA / HI / NV
18-19 *NOVO*	Córdoba, Argentina	N Play Cone Sul 2013
18-21 *NOVO*	Washington DC, EUA	Satélite 2013
18-22	La Habana, Cuba	VIII Congresso Internacional sobre Geomática
18-23 *NOVO*	La Habana, Cuba	XV edição da Convenção e Feira Internacional Informática 2013
23-26	Palm Springs CA, EUA	Conferência de Associados ESRI
24-27	Mendoza, Argentina	V Conferência Internacional sobre Análise de Ciclo de Vida – CILCA 2013 na América Latina
24-28	Baltimore MD, EUA	Conferência Anual ASPRS 2013
25-28	Palm Springs CA, EUA	Cúpula de Desenvolvedores ESRI
26-28 *NOVO*	Silver Spring MD, EUA	Oficina o Futuro dos Produtos do GEOSS

ABRIL 2013

1-5	La Habana, Cuba	V Convenção Cubana de Ciências da Terra - Geociências 2013
3-7 *NOVO*	Catalina Island CA, EUA	Chamado para palestras: "Sintetizando a População, a Saúde e os Lugares" Instituto Vespucci de Giciencia patrocinado pela Associação Americana de Geógrafos
4-5	Banff, Alberta, Canadá	XII Simpósio Internacional sobre Internet e Sistemas de Informação Geográfica Sem Fio (W2GIS 2013)
7-11	Cidade do Panamá, Panamá	III Congresso Latinoamericano SOLBABIAA: Biotecnologia a Serviço da Sociedade
8-11	Washington DC, EUA	Conferência Anual do Banco Mundial sobre Terra e Pobreza
9 *NOVO*	Pachuca, Hidalgo, México	Feria Exposigsa 2013
9-13	Los Angeles CA, EUA	Reunião Anual da Associação Americana de Geógrafos de 2013
9-13	Los Angeles CA, EUA	Simpósio de Ciências em Sistemas da Terra na AAG 2013
13-14	Vancouver, Canadá	V Conferência Internacional de Engenharia e Tecnologia de Computadores 2013 (IC CET 2013)
13-17	Chicago IL, EUA	Conferência da Associação Nacional de Planejamento APA
14-17	Denver CO, EUA	XVI Conferência e Exibição Anual sobre Sistemas de Informação Geográfica (SIG) da Associação Americana de Geógrafos
15-17	West Long Beach CA, EUA.	XIX Conferência Anual CalGIS
15-17 *NOVO*	Colorado Springs CO, EUA	Palestra de Greg Bentley em SPAR Internacional
15-18	Colorado Springs CO, EUA	SPAR Internacional
17-18	Vancouver, Canadá	Conferência sobre Sistemas Inteligentes e Control AASRI 2013 (ISC 2013)
18-19	Córdoba, Argentina	Simpósio Internacional sobre Estudos Latinoamericanos

Infraestrutura Global de Dados Espaciais

Boletim Informativo para América Latina e Caribe

18-19	San Miguel de Tucumán, Argentina	IV Jornadas de Sistemas de Informação Geográfica e Teledetecção "TUCUMAN SIG 2013"
21-23	São Paulo, Brasil	Evento Conjunto de Sensores Remotos Urbanos (JURSE 2013)
22-25	Chicago IL, EUA	Convenção Internacional BIO
22-25	Indian Wells CA, EUA	Trabalho de Campo 2013
22-25	Cidade do México, México	Congresso Internacional de Sustentabilidade IBERO
23	On line	Concurso de Ideias para a Criação da Rede Geoespacial de General Electric
NOVO		
24-26	Buenos Aires, Argentina	FOSS4G 2013
24-26	Manizales, Colômbia	IV Simpósio Colombiano de História Regional e Local
Abr.29-Maio 1	Jacksonville FL, EUA	Conferência de Usuários ESRI do Sudeste

MAIO 2013

5-10	Quito, Equador	Forum Latinoamericano sobre Instrumentos Notáveis de Intervenção Urbana
5-8	Boise ID, EUA	AASHTO GIS-T 2013
7-8	Muncie IN, EUA	Conferência SIG de Indiana 2013
7-9	Houston TX, EUA	Conferência SIG ESRI sobre Petróleo
7-10	La Habana, Cuba	Congresso de Biotecnologia Vegetal
8-10	Santo Domingo, República Dominicana	Convocatória ao Seminário Internacional: Pobreza, Desigualdade e Saúde na América Latina e Caribe: Superando o Andar em Círculos
13	San Antonio TX, EUA	Academia de Liderança URISA 2013
14-16	Redlands CA, EUA	Conferência SIG sobre Ciências Florestais ESRI
14-17	Cancún, México	AGU Meeting of the Americas
NOVO		
14-17	Cancún, México	Terremotos e Tsunamis - Os Registros Históricos Geológicos e Modelagem na Reunião da AGU Américas
NOVO		
15-17	Webinar	IV Jornadas Nacionais de História Social e II Encontro da Rede Internacional de História Social
17-27	San Francisco CA, EUA	Conferência Internacional sobre Engenharia de Software - ICSE 2013
20-22	Washington DC, EUA	Conferência de Usuários Gráficos de Oracle Spatial sobre Localização Inteligente
20-23	Cincinnati OH, EUA	Congresso Mundial Água e Meio Ambiente 2013
21-24	Denver CO, EUA	Conferência de Usuários Nacionais de Mapas e Oficina de Integração de Dados Comunitários 2013
22-24	Cidade de General Roca, Argentina	II Encontro Iberoamericano em Políticas, Gestão Industrial, Cultural. "Promovendo Direitos através da Cultura"
26	San Francisco CA, EUA	GTSE 2013 , Oficina sobre a Teoria Geral da Engenharia de Software SEMAT
28-30	Buenos Aires, Argentina	Congresso Argentino de Ecologia de Paisagens CAEP 2013
Maio 28-Jun.1	Lawrence KS, EUA	As Mudanças na Natureza: Migrações, Energias, Limites

JUNHO 2013

3-5	State College PA, EUA	Conferência SIG de Pensilvania 2013
3-6	Las Vegas NV, EUA	Hexagon 2013
8-9	San Francisco CA, EUA	Conferência Anual Estado do Mapa do OpenStreetMap Estados Unidos
NOVO		
Jun.10 Jul.25	Atlanta GA, EUA	Experiências de Investigação para Estudantes Universitários: Abordar as Disparidades Sociais e Ambientais através de Geografia da Comunidade os Sistemas de Informação Geográfica
NOVO		
12-14	Cidade do México, México	Reunião Nacional de Usuários SIGSA/ESRI 2013
12-15	San José, Costa Rica	Terceiro Congresso Latinoamericano de IUFRO
13	Caracas, Venezuela	Conferência Nacional de Usuários ESRI e ENVI 2013
NOVO		
17-20	Miami FL, EUA	Conferência URISA os SIG na Saúde Pública
18-20	São Paulo, Brasil	MundoGEO#Connect LatinAmerica 2013
18-21	Victoria BC, Canadá	Conferência CoastGIS 2013: Monitoramento e Adaptação ao Câmbio Costeiro I Simpósio Internacional de SIG e Cartografia Digital para a Administração de Zonas Costeiras
19	São Paulo, Brasil	Location Intelligence Brasil
25-27	Toronto, Canada	Optech: Conferência de Imagens em 3D e Soluções Lidar. ILSC 2013

Infraestrutura Global de Dados Espaciais

Boletim Informativo para América Latina e Caribe

JULHO 2013

3-5	Tegucigalpa, Honduras	XIV Conferência Iberoamericana de Sistemas de Informação Geográfica (CONFIBSIG)
6-9	San Diego CA, EUA	Conferência ESRI de Educação SIG
6-9	San Diego CA, EUA	Cúpula de Topografia ESRI
7-9	San Diego CA, EUA	Cúpula de Negócios e Localização Analítica ESRI
7-12	East Lansing MI, EUA	XV Simpósio Internacional de Geografia Médica (IMGS 2013)
8-12	San Diego CA, EUA	Conferência Internacional de Usuários ESRI
22-24	San José CA, EUA	COM.Geo 2013
22-26	San Diego CA, EUA	CMSC 2013
22-26	Rockport Maine, EUA	Conferência de Verão MAPPS 2013
23-26	Barquisimeto, Venezuela	V Congresso Internacional de Ciências Históricas em Venezuela (1ª Convocatória)
A ser determinada	Lima, Peru	XIV Encontro de Geógrafos da América Latina (EGAL), Lima 2013 "Reencontro de Saberes Territoriais Latinoamericanos"

AGOSTO 2013

1-4 *NOVO*	Denver CO, EUA	Conferência Nacional sobre Educação Geográfica NCGE 2013
11-15 *NOVO*	Newfoundland y Labrador, Canadá	Reunião Anual da Associação Canadense de Geógrafos 2013 Mais: http://www.mun.ca/caq2013/
21-24	Colorado Springs CO, EUA	GeoGathering 2013
25-29 *NOVO*	Arlington VA, EUA	Avanços na Tecnologia Geoespacial para a Saúde
26-27	Raleigh NC, EUA	II Conferência Internacional sobre Hidrologia e Exposição de Água Subterrânea
29-31 *NOVO*	Ibagué, Colômbia	XX Congresso Colombiano de Geografia

SETEMBRO 2013

7-10	Cambridge MA, EUA	Reunião Anual e Exposição de Membros da Associação Internacional da Indústria dos Mapas (em inglês IMIA)
8-11	Daytona Beach FL, EUA	Conferência e Treinamento Anual (ACT) Lucity 2013
11-13	Rio de Janeiro, Brasil	Fórum Geoespacial da América Latina 2013
16-19	Providence RI, EUA	LI Conferência Anual URISA para Profissionais SIG: GIS-Pro 2013
17-20 *NOVO*	La Plata, Argentina	7th Congresso Argentino de Hidrogeologia e 6th Seminário Hispano-Latinoamericano sobre Temas Atuais em Hidrologia Subterrânea
23-25	Edmonton Alberta, Canadá	Ga3 - Geoespacial - em Qualquer Lugar e em Qualquer Momento para Qualquer Pessoa
24-26	Atlanta GA, EUA	Conferência Field Service East 2013
25-28 *NOVO*	Lake Tahoe CA, EUA	Reunião Regional de Outono da Divisão da Costa Pacífica da AGG
Set.30-Out.4	Turrialba, Costa Rica	Territórios Climaticamente Inteligentes no Trópico. Informação: Conferenciawallace@catie.ac.cr

OUTUBRO 2013

3-4	Los Polvorines, Argentina	II Congresso Nacional de Tecnologias da Informação Geográfica e II Jornadas de Sistemas de Informação Geográfica Data limite para entrega de resumos (300 palavras): 30 de abril de 2013 Contato: iicongresotiq2013@gmail.com / infosig@unqs.edu.ar
4-5	Entre Ríos-Concordia, Argentina	XXVI Jornadas Florestais de Entre Ríos
9-11	Buenos Aires, Argentina	IV Congresso de Ciências Ambientais
10-12 *NOVO*	Omaha NE, EUA	Reunião da Divisão Regional das Grandes Planícies e as Montanhas Rochosas da AAG
10-13	Oakland CA, EUA	XLI Conferência Anual da Associação Norteamericana para a Educação Ambiental
14-17 *NOVO*	Belize City, Belice	28a Reunião Geral ICRI (ICRI GM28)
16-18	Washington DC, EUA	Conferência SIG em Trânsito

Infraestrutura Global de Dados Espaciais

Boletim Informativo para América Latina e Caribe

17-19 *NOVO*	Eau Claire WI, EUA	Reunião da Divisão Regional dos Lagos do Oeste da AAG
18-19 *NOVO*	Worcester MA, EUA	Reunião da Divisão Regional da Nova Inglaterra e Valle de St. Lawrence (NESTIVAL)
24-26 *NOVO*	Nacogdoches TX, EUA	Reunião Anual da Divisão Sudoeste da AAG (SWAAG)
25-26 *NOVO*	Toledo OH, EUA	Reunião Conjunta com CAG, Ontario, da Divisão Regional dos Lagos do Leste
27-31	Kansas City MO, EUA	Reunião Anual Nacional de Estados do Conselho de Informação Geográfica (em inglês NSGIC) 2013
Out.30-Nov.2 *NOVO*	Annapolis MD, EUA	Reunião Conjunta do Atlântico Meridional com o Grupo Especializado de Geografia Aplicada da AAG
Out.31-Nov.2	Tampa FL, EUA	Quinquagésima Quarta Reunião Anual da Sociedade para a História dos Descobrimentos

NOVEMBRO 2013

4-8	Adís Abeba, Etiópia	Conferência AfricaGIS em Conjunção com a Conferência Mundial GSDI 14
6-9	La Habana, Cuba	III Congresso Internacional de Desenvolvimento Local “por um desenvolvimento local sustentável”
13-16 *NOVO*	Atlanta GA, EUA	LX Reunião Norteamericana Anual da Regional da Associação Internacional de Ciências
21-24	Chicago IL, EUA	38th Reunião Anual da Sociedade Científica de História (SSHA)
24-26 *NOVO*	Roanoke VA, EUA	Reunião Regional da Divisão Sudeste da AAG (SEDAAG)

DEZEMBRO 2013

2-6	Lima , Peru	XV Conferência Geral da ONUDI 2013
------------	-------------	--

[\(Voltar ao início\)](#)

Em qualquer correspondência ou publicação que faça uso das referências de nossos boletins, por favor mencione como fonte de informação o IDE-LAC

Para assinar o informativo IDE-LAC, por favor faça-o on line em:

<http://www.gsdi.org/newslist/gsdisubscribe.asp>

Editora, Nancy Aguirre, IPGH, cnaguirre@ipgh.org

Associação para a Infraestrutura Global de Dados Espaciais <http://www.gsdi.org>

CLÁUSULA:

GSDI, IPGH ou o Editor não serão responsáveis por erros, equívocos, erratas ou informação incorreta.

Copyright © 2013. Direitos reservados.