

Infraestructura Global de Datos Espaciales

Boletín Informativo para Latinoamérica y el Caribe

IDE-LAC

Marzo

2013

Vol. 10, No.3

Infraestructura de Datos Espaciales - Latinoamérica y el Caribe (IDE-LAC) es un boletín regional, mensual, electrónico y gratuito de la [Asociación para la Infraestructura Global de Datos Espaciales](#) (GSDI). El boletín se concentra en aspectos de las Infraestructuras de Datos Espaciales y en aspectos SIG, percepción remota y administración de datos en Latinoamérica y el Caribe relacionados con IDE. Busca crear conciencia, proveer información útil para el fortalecimiento de iniciativas nacionales de IDE y apoyar la sincronización de esfuerzos regionales.



Global Spatial Data Infrastructure

GSDI

[Definición de GSDI](#)

El [Instituto Panamericano de Geografía e Historia](#) (IPGH), entidad miembro de GSDI y el [Comité Permanente para la Infraestructura de Datos Espaciales de las Américas](#) (CP-IDEA) promueven el desarrollo de IDE en la región. El boletín es preparado por el IPGH para GSDI.

[Mensaje del Editor](#)

[Contribuciones a este número](#)

[IDE globales y regionales, noticias, presentaciones](#)

[Noticias IGS, vínculos, publicaciones](#)

[IDE nacionales, noticias, presentaciones](#)

[Artículos y publicaciones del mes](#)

[Investigaciones geoespaciales, aplicaciones, programas, datos](#)

[Oportunidades de capacitación, financiamiento, premios](#)

[Oportunidades de trabajo](#)

[Otros](#)

[América: conferencias, eventos IDE](#) (año [2013](#))



Mensaje del Editor

En este número de IDE-LAC el segmento de **IDE Globales y Regionales** comprende notas sobre el Plan de Acción Conjunto 2013-2015 para desarrollar las IDE de las Américas; la Convocatoria de Casos de Estudio de UN-GGIM; el Taller de Futuros Productos GEOSS; Earth Networks proveerá alertas de clima severo para Haití; El rincón de ILAF OGC; el Landsat 8 lanzado con éxito; y el Taller de percepción remota para vigilar cambios globales de Antártica. La sección de **IGS** incluye comentarios sobre la renovación de membresía de IGS; y la exitosa aceptación de la publicación de IGS *120 Tesis*. La división de **IDE Nacionales** informa sobre el Seminario Taller de la IDE-EPB en Cochabamba, Bolivia; la IDE de Los Ríos de Chile; la vinculación de la Gobernación del Putumayo a la ICDE, Colombia; y la primera capacitación impartida por la IPDE en SIG, Panamá. Los **Artículos y Publicaciones** incluyen comentarios sobre una entrevista a Santiago Borrero en *GIM Internacional*; el documento de mejores prácticas "Anotaciones semánticas en los estándares de OGC"; el Catálogo mexicano de términos genéricos del relieve submarino; una publicación sobre adaptación al cambio climático en Granada; y el valor económico de los datos de observación de la Tierra. Las **Investigaciones y Aplicaciones Geoespaciales** señalan la Mapoteca Digital de la Biblioteca Nacional de Colombia; el último Mapa Global de Áreas de Riego; la reciente actualización de los servicios de mapas de ArcGIS World; y la Plataforma de Conocimiento para el Desarrollo Sostenible: Biodiversidad y Ecosistemas. La sección de **Oportunidades de Capacitación y**

Financiamiento recoge anuncios internacionales, entre ellos la Convocatoria para Proyectos Panamericanos de Cooperación Técnica 2014; y el Taller de Cartografía Web para IDEs Nacionales en Bélgica. Finalmente, en la última partición se relacionan **Eventos en las Américas**.

El boletín IDE-LAC está disponible en portugués! La traducción del boletín IDE-LAC al portugués es posible gracias a los graduados de UNESP **Mateus de Barros Manhani** y **Esrom A. Rissate Júnior**; da UFPE **Caroline Martins** y a los ingenieros cartógrafos: **Alexandre Scussel**, asistente editorial de MundoGEO. **Annette Pic**, MSc en Percepción Remota; **Camila Bassetto Guedes**, asesora del Subdepartamento de Operaciones del DECEA; **Edilce Figueiredo Burity**, Tecnóloga en Información Geográfica y Estadística del IBGE/PE; **Edmilson Martinho Volpi**, Secretaria de Medio Ambiente SP; **Eduardo Freitas**, editor de MundoGEO; **Flávio Porfirio**, UGP-Barragens del ITEP; **Juan Carlos Girona Mamani**, consultor en Geotecnologías y Soluciones de TI para Geo información; **Rodrigo Quirino** Tecnólogo en Información Geográfica y Estadística del IBGE/RJ; **Silvana Camboim** Profesora de la UFPR; **Silvane Paixão**, PhD en Catastro Técnico Multifinanciado y Gestión Territorial. Bajo la coordinación general de **Silvane Paixão** y revisión de **Eduardo Freitas**.

Los números anteriores de este boletín se encuentran en el sitio Web de GSDI: <http://www.gsdi.org/newsletters.asp>
Editor: Nancy Aguirre, Instituto Panamericano de Geografía e Historia (IPGH), <http://www.ipgh.org> / cnaguirre@ipgh.org
([Volver al inicio](#))

Contribuciones a este número

Agradecemos sus contribuciones a este número del Boletín IDE-LAC a:

Mabel Álvarez	Presidente de la Sociedad Geoespacial Internacional (en inglés IGS), Argentina
Santiago Borrero	Secretario General, Instituto Panamericano de Geografía e Historia, IPGH, México
Joan Capdevila-Subirana	Servicio Regional del Instituto Geográfico Nacional en Catalunya, España
Sebastián Díaz	Razón Cartográfica, Colombia
Kate Lance	Moderadora listserv de GSDI, EUA
Carole Martínez	Coordinador del Programa Regiones Ultraperiféricas de la UE y los Países y Territorios de Ultramar, Unión Europea; Representante de la Oficina de la UICN, Bélgica
Barbara J. Ryan	Director de la Secretaría de GEO
Maribel Yasmina Santos	Secretaria Electa Consejo AGILE, Asociación de Laboratorios de Información Geográfica de Europa; Departamento de Sistemas de Información, Universidad de Minho, Portugal
Imma Serra	Centro Nacional de Información Geográfica, Instituto Geográfico Nacional, España
Jordan W. Smith	Profesor Asistente de Investigación, Universidad de Carolina del Norte, EUA
Diana Stuart	Director de Currículo e Investigación Espacial, Universidad de Redlands, EUA
Kevin Tansey	Lectura en Percepción Remota, Departamento de Geografía, Universidad de Leicester, Reino Unido
Sarah Wade-Apicella	Gerente Editorial, PreventionWeb.net, UNISDR, Suiza

[\(Volver al inicio\)](#)

IDE globales y regionales, noticias, presentaciones

AfricaGIS 2013

GSDI 14



UNECA Conference Center, Addis Ababa, Ethiopia
November 4-8, 2013

Fecha límite para resúmenes: **15 de Mayo** de 2013

URL: <http://www.gsd.org/gsdiconf/gsd14/>

Plan de Acción Conjunto 2013-2015 para acelerar el desarrollo de la Infraestructura de Datos Espaciales de las Américas

Fuente: Santiago Borrero

Durante el año anterior los líderes del Instituto Panamericano de Geografía e Historia (IPGH), el Sistema de Referencia Geocéntrico para las Américas (SIRGAS), el Comité Permanente para la Infraestructura de Datos Geoespaciales de las Américas (CP-IDEA) y la Red Geoespacial de América Latina y el Caribe CAF/IPGH-GeoSUR (GeoSUR) trabajaron colectivamente el documento conocido como "Plan de Acción Conjunto 2013-2015 para acelerar el desarrollo de la Infraestructura de Datos Espaciales de las Américas", el cual fue suscrito y presentado a la comunidad panamericana durante la 44 Reunión del Consejo Directivo del IPGH celebrada en Buenos Aires los días 14 a 16 de noviembre de 2012. El documento constituye una innovación que deberá tener resultados positivos para el desarrollo de las Infraestructuras de Datos Espaciales en las Américas. La versión final está disponible digitalmente y en formato impreso en español, inglés y portugués, en el sitio web del IPGH en los siguientes vínculos:

Documento oficial en español <http://www.ipgh.org/Iniciativas/PlanConjunto.pdf>

Official document in English <http://www.ipgh.org/Iniciativas/JointActionPlan.pdf>

Documento Oficial em Português <http://www.ipgh.org/Iniciativas/PlanodeAcao.pdf>

UN-GGIM: Convocatoria de Casos de Estudio

Fuente: Santiago Borrero

La iniciativa de las Naciones Unidas sobre Gestión Global de Información Geoespacial (en inglés UN-GGIM) está convocando a los usuarios geoespaciales, miembros de la industria, autoridades cartográficas y catastrales nacionales así como a las instituciones académicas, a presentar estudios de caso que demuestran el valor de la geoinformación. Durante el Segundo Foro de Alto Nivel de la UN-GGIM, que se celebró en Qatar del 4 al 6 de febrero, la copresidente, Vanessa Lorenzo, dejó en claro que si bien la UN-GGIM ya ha recibido una serie de estudios de casos, todavía necesita muchos más. Los estudios de casos se utilizan para subrayar la importancia de la información geoespacial en todas las naciones, y por lo tanto, demostrar a los Estados miembros las variadas formas en que la geoinformación puede añadir valor a la toma de decisiones y a la formulación de políticas. Esto apoya el objetivo de UN-GGIM para ayudar a asegurar que todas las naciones puedan beneficiarse de una base de información geoespacial confiable, precisa y fidedigna. Para presentar un caso de estudio por favor consulte los requisitos (la Secretaría ha proporcionado una plantilla para asegurar que todos los estudios de caso tienen un marco coherente) y envíelo directamente a Cecille Blake, Secretaría UN-GGIM: blake1@un.org.

Nota: debido a la finalidad de los estudios de caso y el origen de esta petición, los estudios de caso sólo son susceptibles de ser considerados si son independientes del proveedor y neutrales en cuanto a software. Más información en: <http://www.gim-international.com/>



Taller de Futuros Productos GEOSS

Fuente: Barbara J. Ryan a través de Santiago Borrero



El Director del Taller de Futuros Productos de GEOSS (Sistema Global de Sistemas de Observación de la Tierra) de la Secretaría del Grupo para Observaciones Terrestres (en inglés GEO) invita a participar en este evento que se llevará a cabo en Silver Spring, Maryland, EUA del 26 al 28 de marzo de 2013. Los detalles de la agenda y de inscripción están disponibles en: <http://www.ogcnetwork.net/node/1872> y <http://www.earthobservations.org/meetings.shtml>. Este taller proporciona una oportunidad única para aprender la manera en que GEOSS, como plataforma, pone a disposición todo tipo de datos de sensores y modelos de manera interoperable. Los datos fluyen desde los sensores in situ y de percepción remota (Web de Sensores) hasta los modelos (Web de modelos) para ofrecer el enorme potencial de generar una amplia gama de productos por demanda y en tiempo casi real. Para cumplir con el objetivo de GEO de lograr la interoperabilidad entre los sistemas tanto existentes como nuevos que proporcionen observaciones e información ambiental esenciales, este taller se basa en las anteriores actividades del GEO, incluyendo: el Taller de Arquitectura de GCI en 2008, los talleres de interoperabilidad del Forum de Estándares e Interoperabilidad (en inglés SIF), los talleres GEO sobre Web de sensores y el inicio de conversaciones similares para la Web de Modelos de GEOSS. En el Plan de Trabajo 2012-2015 de GEO estas actividades son elementos de la actividad GEO IN-05 "Diseño e interoperabilidad de GEOSS".

Earth Networks se compromete a proporcionar alertas de clima severo para Haití

Fuente: Kate Lance

Earth Networks, propietario de WeatherBug y operador de las mayores redes de observación meteorológica, de rayos y clima, anuncia que está realizando un "Compromiso Formal de Acción" para desplegar US\$ 1.5 millones en 2013 para infraestructura de alerta meteorológica de punta, incluyendo hardware y tecnología de monitoreo meteorológico en Haití. Los "Compromisos para la Acción" incluyen nuevos planes con objetivos concretos y resultados prácticos medibles por parte de los miembros de la Iniciativa Global Clinton para hacer frente a un desafío mundial. Earth Networks ha diseñado un plan para el



compromiso de acción en dos fases con el fin de mejorar e integrar la información meteorológica regional. La primera fase proporcionará herramientas fáciles de utilizar para la visualización y alerta meteorológica que permitan un mejor pronóstico y alerta temprana de los fenómenos meteorológicos extremos. La segunda fase del proyecto proporcionará alertas meteorológicas a todos los haitianos como nunca antes había sido posible a través de SMS en móviles, textos y otros medios de comunicación para ampliar el alcance de estas alertas críticas con potencial de salvar vidas. Este proyecto supone la creación de una asociación público-privada basada en modelos previamente utilizados a nivel mundial con organizaciones como el Servicio Meteorológico Nacional de EUA y el INPE (Instituto Nacional de Pesquisas Espaciales) de Brasil.

El rincón de ILAF OGC – febrero 2013

Fuente: Imma Serra y Joan Capdevila

Sabías que...

La adopción de los estándares que desarrolla el Consorcio Geoespacial Abierto (en inglés Open Geospatial Consortium OGC) se establece a partir de:

- El Programa de Especificaciones ([Specification Program, SP](#)), donde el Comité Técnico ([Technical Committee, TC](#)) y el Comité de Planificación ([Planning Committee, PC](#)) realizan un proceso de consenso formal para crear y revisar los estándares de implementación OpenGIS, siguiendo el modelo de desarrollo de especificaciones titulado [Especificación Abstracta \(Abstract Specification\)](#). Para ello se suele crear un Grupo de Trabajo del Estándar ([Standards Working Group, SWG](#)), que será el encargado de concretar las pautas establecidas por la Especificación Abstracta. Por otra parte en los Grupos de Trabajo Temáticos ([Domain Working Group, DWG](#)), se tratan cuestiones relacionadas con la interoperabilidad en temas concretos.

La responsabilidad final para la adopción y publicación de un estándar la tiene el Comité de Planificación.

- El Programa de Interoperabilidad ([Interoperability Program, IP](#)) donde se desarrolla una serie de iniciativas para acelerar el proceso de aceptación de las especificaciones. Es un programa que permite definir, documentar, mejorar y poner a prueba las especificaciones OGC.

Para consultar los estándares adoptados por OGC haga clic [aquí](#).

Noticias OGC

OGC ha publicado el documento de discusión netCDF Uncertainty Conventions. [Enlace](#)

Llamada a la participación en la iniciativa Geo4NIEM para aumentar las capacidades geoespaciales por el modelo *National Information Exchange Model (NIEM)*. [Enlace](#)

OGC aprueba la extensión Climate and Forecast (CF) del estándar *NetCDF Core*. [Enlace](#)

OGC crea el grupo de trabajo *Moving Features Standards* SWG. [Enlace](#)

Conferencia sobre Estándares OGC para la próxima generación de Servicios Basados en Localización (LBS). [Enlace](#)

¡Más sobre OGC en la [web](#) del Foro Ibérico y Latinoamericano de OGC!

Último Landsat lanzado con éxito

Fuente: Santiago Borrero

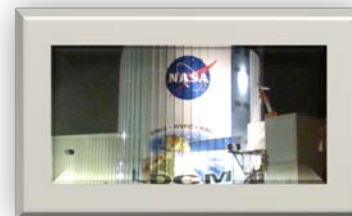
El último satélite de la serie Landsat fue puesto en órbita en febrero, marcando una nueva e importante etapa en la colaboración de Australia con el Servicio Geológico de los Estados Unidos en relación con las misiones internacionales por satélite. El nuevo satélite lanzado seguirá los casi 40 años de observación terrestre continua realizados por la serie Landsat, a la vez que capturará imágenes del paisaje australiano y sus regiones circundantes. "Los satélites de observación terrestre como éste se estima que contribuyen US\$ 3.3 mil millones anuales del Producto Interno Bruto de Australia", dijo el ministro de Recursos y Energía, Martin Ferguson AM MP. "Los datos que capturan son compatibles con una amplia gama de actividades, incluyendo la respuesta a emergencias y gestión de las inundaciones e incendios, la exploración mineral, la planificación urbana y el desarrollo regional". Geoscience Australia, la agencia de ciencias de la Tierra del gobierno australiano, recopila, archiva y edita datos de los satélites Landsat para apoyar la gestión del paisaje que a menudo es difícil en Australia." La aplicación del archivo Landsat



Infraestructura Global de Datos Espaciales

Boletín Informativo para Latinoamérica y el Caribe

también se extiende a la vigilancia del cambio climático en Australia a través de programas del gobierno, tales como el Sistema de Cuentas Nacionales de Carbono. Este programa utiliza imágenes satelitales para medir los cambios en la vegetación a través del tiempo, lo cual es un componente importante en la contabilización de las emisiones de gases de efecto invernadero de Australia. "Este nuevo satélite de la serie Landsat sigue al Landsat 5 que se utilizó para producir los primeros mapas completos de la Gran Barrera de Coral y proporcionó información valiosa sobre las condiciones de sequía así como los desastres por incendios e inundación. La asociación de Australia en este nuevo satélite es un importante paso adelante en el compromiso de trabajar con Estados Unidos para propiciar el uso civil del espacio". El nuevo satélite se someterá a aproximadamente tres meses de pruebas y después será rebautizado oficialmente como Landsat 8. Las imágenes del lanzamiento del nuevo satélite se pueden encontrar [aquí](#). Un video del lanzamiento del nuevo satélite se puede encontrar [aquí](#).



Actualice su perfil RRD hasta abril 15 para compartir su trabajo en la Plataforma Global 2013

Fuente: Sarah Wade-Apicella a través de Santiago Borrero

Usted puede actualizar el perfil de su organización, incluyendo su misión, su objetivo en la reducción del riesgo por desastres (RRD), y los programas de apoyo al Marco de Acción de Hyogo. La actualización de su perfil hasta el lunes **15 de abril** garantiza la inclusión de los datos de su organización en una llave USB que se distribuirá en la cuarta sesión de la Plataforma Global para la Reducción del Riesgo por Desastres, del 19 al 23 de mayo de 2013 en Ginebra, Suiza. La actualización de su perfil es fácil:

1. Visite la lista de Organizaciones de Contacto para encontrar su organización: <http://www.preventionweb.net/english/professional/contacts/>
2. Haga clic en "mostrar información de la organización" en la parte superior derecha o inferior de la página. Si no ha encontrado a su organización en la lista, usted también puede presentar contenidos relevantes sobre reducción del riesgo por desastres o un perfil de su organización para empezar. <http://www.preventionweb.net/submit>. Usted recibirá recordatorios periódicos para actualizar el perfil de su organización de manera permanente.

Percepción remota de Antártica para vigilar cambios globales: convocatoria para presentación de resúmenes

Fuente: Santiago Borrero



El taller se llevará a cabo el 21 de abril de 2013 en Beijing, China. La región Antártica es un área crucial para el estudio del cambio climático en toda la Tierra. La tecnología de la teledetección es una de las metodologías más importantes para la recolección de datos y monitoreo del cambio en esta área. Las contribuciones en modelado y orientadas a aplicaciones; investigaciones sobre el uso de sensores existentes y nuevos; así como las experiencias en la integración y validación cruzada de datos tanto con sensores espaciales como terrestres (ej. GNSS, radar de penetración de hielo) se discutirán en el taller. Más información en: http://www.isprs.org/news/newsletter/2013-01/25_Call-for-abstracts-Workshop-Polar-RS-ISRSE.pdf. El taller está organizado conjuntamente con el 35a Simposio Internacional sobre Teledetección para el Medio Ambiente (<http://www.isrse35.org>), a realizarse del 22 al 26 de abril de 2013 en el Beijing International Convention Center.

Tercer Congreso Internacional de Áreas Marinas Protegidas (IMPAC3): convocatoria para presentación de artículos

Fuente: Comité del Programa IMPAC3 a través del EU Overseas Forum

El Tercer Congreso Internacional de Áreas Marinas Protegidas se celebrará en Marsella y Córcega, Francia del 21 al 27 de octubre de 2013. El 26 y 27 de octubre están reservados para los debates institucionales o de política y no están abiertos a todos los participantes. Encontrará una descripción detallada de los temas elegidos así como información práctica para enviar sus sumisiones en: www.impact3.org. Se pueden enviar los resúmenes a partir del día de apertura del sitio web, 15 de marzo de 2013 en: www.impact3.org con cierre el **10 de mayo**.



Infraestructura Global de Datos Espaciales

Boletín Informativo para Latinoamérica y el Caribe

Segunda Conferencia Internacional sobre-Tecnologías y Redes para el Desarrollo (ICeND 2013)

Fuente: Santiago Borrero



A P U
ASIA PACIFIC UNIVERSITY
OF TECHNOLOGY & INNOVATION



La Conferencia se llevó a cabo en Kuala Lumpur, Malasia, del 4 al 6 de marzo de 2013 en el marco del Congreso Mundial de Tecnología Informática y de la Información (CMTI), durante tres días, con presentaciones realizadas por los investigadores de la comunidad internacional, incluidas las de ponentes principales y charlas sobre el estado del arte (URL: <http://sdiwc.net/conferences/2013/Malaysia2/>). El objetivo principal de esta conferencia es proporcionar un medio para profesionales, ingenieros, académicos, científicos e investigadores de alrededor del mundo para presentar el resultado de sus actividades de investigación en el campo de la Ciencia Computacional, Ingeniería y Tecnología Informática. Las preguntas pueden enviarse a: Noah John Ucab, Director de la Conferencia, Sociedad de la Información Digital y Comunicaciones Inalámbricas (en inglés SDIWC) ice@sdiwc.net

[\(Volver al inicio\)](#)

Noticias IGS, vínculos, publicaciones



International
Geospatial Society



Recordatorios IGS - Renovación de Membresía

Fuente: Noticias de la Asociación GSDI y la Sociedad Geoespacial Internacional, vol. 3, núm. 1, 2013

Es el momento de renovar su membresía en la Sociedad Geoespacial Internacional (en inglés IGS). Como miembro, usted jugó un papel vital en hacer que el año pasado fuese un gran éxito.

Actividades y beneficios

La Sociedad Geoespacial Internacional es la sociedad global de especialistas geoespaciales que desean afiliarse, ayudar a apoyar, aprender y comunicarse con los profesionales pares en todo el mundo. Sin el apoyo financiero de base y el ofrecimiento voluntario del tiempo y esfuerzo personal de los miembros, no sería posible realizar las numerosas actividades en las que se involucra IGS. Véase una descripción de beneficios para los miembros y la gama de actividades en las que los miembros han participado en <http://www.igeoss.org/BenefitsOfJoining>

En cuanto a nuevas iniciativas, la organización pudo poner en práctica un programa para permitir que los especialistas geoespaciales en las naciones en desarrollo pudiesen prestar servicios en lugar de cuotas. Estos servicios consisten en proporcionar o actualizar cada año un perfil profesional personal en la red de conocimiento geográfico. Este esfuerzo ha proporcionado una distribución mucho más amplia de representación geográfica de la organización. La lista completa de los miembros se encuentra en: <http://www.igeoss.org/members>

También ampliamos la publicación de noticias Globales de GSDI e IGS de manera que éstas llegarán a usted a través de correo electrónico regularmente. La organización sigue abogando por el libre acceso a las memorias de congresos geoespaciales, libros, materiales de aprendizaje, boletines de noticias y estándares a través de organizaciones

geoespaciales mundiales, para asegurarse de que todos puedan beneficiarse de los recursos que se están desarrollando.

Envío de cuotas o mantenimiento de membresía gratuita

Con el fin de renovar su membresía, por favor ingrese a <http://www.igeoss.org/join> y pague la cuota de US\$50 con tarjeta de crédito (US\$25 para estudiantes). El pago de las cuotas sólo puede hacerse a través del uso de una tarjeta de crédito. En el caso que usted sea un ciudadano de una nación en desventaja económica, la solicitud de membresía en línea se encuentra en: <http://www.igeoss.org/join> en donde podrá elegir la opción de membresía gratuita en IGS. La obligación principal es proporcionar el enlace URL de su perfil profesional en la GIKNetwork.

Información proporcionada por Marilyn Gallant, Gerente de Negocios de GSDI (mgallant@gsdi.org).

Exitosa aceptación de la sociedad a la publicación de IGS 120 Tesis

La Sociedad Geoespacial Internacional (IGS), como parte de su primer plan de trabajo, impulsó la compilación de tesis de maestría y doctorado relacionadas con la información geoespacial, abarcando tópicos tales como IDE, SIG, teledetección y cartografía. El propósito de esta publicación fue alcanzar los siguientes objetivos:

- Dar a conocer a la Sociedad Geoespacial Internacional (IGS) y a la Red de Conocimiento de la Información Geográfica (GIKnet) a través de publicaciones abiertas al acceso público
- Realizar actividades colaborativas en red entre miembros de IGS y colaboradores externos
- Generar publicaciones sobre temas de interés, orientadas a un determinado público objetivo
- Generar publicaciones en español orientadas a países de lengua hispana
- Contribuir a la difusión de la producción científica

La primera versión de la publicación *120 Tesis*, fue desarrollada como una tarea colaborativa entre algunos miembros de IGS y colaboradores externos, y fue subida a GIKnet el pasado 17 de diciembre.

La publicación comprende dos partes, una sobre 63 tesis en español disponible en: <http://www.giknet.org/depot/?docid=80> y la otra referente a 57 tesis en inglés disponible en: <http://www.giknet.org/depot/?docid=78>

Luego que las tesis estuvieron disponibles en GIKnet, se implementaron estrategias de difusión a fin de compartir esta publicación con la sociedad.

Como resultado de las estrategias implementadas respecto a las tesis, a la fecha las mismas se han difundido entre otros medios, a través de: el Newsletter de GSDI e IGS, el Newsletter SDI-LAC y el Newsletter IDE Iberoamérica, el foro de noticias (en español e inglés) disponible en GIKnet, el Blog del Profe José de Argentina, el Blog IDEE de España, y MundoGEO de Brasil. Complementariamente, se envió información sobre las tesis a grupos específicos, redes temáticas, universidades y otros potenciales interesados.

La publicación *120 Tesis*, ha sido descargada 860 veces desde GIKnet en poco más de dos meses (589 veces las tesis en español y 271 veces las tesis en inglés). El número de descargas de las Tesis, es un claro indicador de que los objetivos previstos se han logrado y que desde una iniciativa de IGS se ha podido contribuir con un recurso útil para muchas personas.

Mabel Álvarez,
Sociedad Geoespacial Internacional
mablop@speedy.com.ar

[\(Volver al inicio\)](#)

IDE nacionales, noticias, presentaciones

BOLIVIA

Alcances del Seminario Taller de la IDE-EPB en Cochabamba

Fuente: <http://geo.gob.bo/>



El 25 de febrero con el objetivo de mostrar los resultados y avances de la IDE-EPB, el Proyecto GeoBolivia realizó el seminario taller “La Infraestructura de Datos Espaciales del Estado Plurinacional de Bolivia IDE-EPB”, en la Ciudad de Cochabamba, Bolivia. Dicho evento se realizó en coordinación y con el apoyo de la Universidad Mayor de San Simón (Facultad de Arquitectura y Ciencias del Hábitat y el Centro de Investigación y Servicios en Teledetección). El seminario, que tuvo una duración de un día, contó con la participación de 80 asistentes de diferentes entidades académicas, institutos de investigación, Gobernación Departamental de Cochabamba, Gobierno Municipal de Quillacollo y otros. Asimismo se efectuó un taller práctico donde se explicó el funcionamiento de la IDE-EPB y su interacción con los Sistemas de Información Geográfica y otras aplicaciones Web. Dicha actividad contó con la participación de 30 personas, representantes de la Gobernación de Cochabamba, Centro de Levantamientos Aeroespaciales y Aplicaciones SIG (CLAS), Centro de Investigación y Servicios en Teledetección (CISTEL), alumnos y docentes de la Facultad de Arquitectura y Agronomía.

CHILE

IDE de Los Ríos de Chile

Fuente: Grupo de difusión IDERA



Se encuentra disponible a la comunidad la Infraestructura de Datos Espaciales (IDE) de la Región de Los Ríos (<http://www.idelosrios.cl>) que permite la búsqueda, localización, visualización, descarga y solicitud de información geográfica de esta región de Chile. La IDE de Los Ríos es parte de una red de IDEs con nodos a nivel comunal, regional y nacional, que integra geoservicios interoperables mediante el uso de estándares internacionales OGC y normas chilenas de información geográfica.

COLOMBIA

Gobernación del Putumayo se vincula a la ICDE

Fuente: <http://www.icde.org.co/>

La Gobernación del Departamento del Putumayo, el pasado 3 diciembre de 2012, se vinculó a la Infraestructura Colombiana de Datos Espaciales (ICDE). Este es un paso importante dentro del trabajo que viene realizando la ICDE para fortalecer la gestión y acceso de la información geográfica en el país. Esta vinculación es la muestra del interés que tiene la Gobernación en la consolidación de la Política Nacional de Información Geográfica y la ICDE.



PANAMÁ

La IPDE lanza su primera capacitación en Sistemas de Información Geográfica

Fuente: <http://ignpanama.anati.gob.pa/>

Del 18 al 22 de febrero se realizó el primer Seminario-Taller “Conceptos Fundamentales de Sistemas de Información Geográfica y la Funcionalidad de ArcGis- ArcMap 10.0”; organizado por la Infraestructura Panameña de Datos Espaciales (IPDE), a través del componente de Fortalecimiento Institucional, en coordinación con la Autoridad Nacional para la Innovación Gubernamental (AIG). Este Seminario-Taller se llevó a cabo en las instalaciones del

Centro de Acceso Tecnológico Corea Panamá en la Ciudad del Saber, bajo la responsabilidad del Lic. Ariel Agrazal del Centro Nacional de Datos Geoespaciales del Instituto Geográfico Nacional "Tommy Guardia". Es importante resaltar que esta capacitación tuvo una jornada de 40 horas con el propósito de elevar y fortalecer el nivel técnico en el uso de herramientas de Sistemas de Información Geográfica a los funcionarios públicos de 11 instituciones.

[\(Volver al inicio\)](#)

Artículos y publicaciones del mes

La geomática es aún incipiente en América Latina

Entrevista a Santiago Borrero, Secretario General del IPGH en *GIM Internacional*, vol. 26, núm.11

"Santiago Borrero ha sido Secretario General del Instituto Panamericano de Geografía e Historia (IPGH) desde 2003. Aquí, él comparte sus puntos de vista sobre el estado actual de la geomática -y en particular de los catastros- en América Latina, incluidas las mejores prácticas, su interés en INSPIRE y el impacto de la iniciativa UN-GGIM, así como sus expectativas de crecimiento futuro."

Extracto de la entrevista:

¿Puede describir el estado actual de la geomática en América Latina?

Aunque el progreso es evidente, con un conjunto de iniciativas en múltiples niveles que han contribuido a su desarrollo en la última década, la realidad indica que el campo de la geomática es aún incipiente en grandes subregiones de las Américas. Para estimular el sector, existe la necesidad de una mayor formalización de las INDE, la modernización de las instituciones clave, la producción de conjuntos de datos básicos estandarizados y de información geográfica que trascienda las fronteras nacionales y, en particular, el logro de una cierta clase de sostenibilidad financiera e institucional a largo plazo.

¿Puede darnos ejemplos del estado del arte en trabajos que están realizando los catastros de América Latina?

Las palabras "estado del arte" son quizás una exageración, incluso para los catastros fuertemente implicados en la modernización de sus procesos, pero estoy dispuesto a hablar del caso en Bogotá, con su líder IDECA, la iniciativa de la Infraestructura de Datos Espaciales para la ciudad, así como de la disponibilidad en línea de certificados catastrales de la mayoría de las ciudades en Colombia. Además, tengo grandes esperanzas en lo que sucede en América Central, donde las agencias cartográficas nacionales son ahora parte de grandes unidades de administración de tierras a nivel ministerial, a menudo con un fuerte apoyo y financiamiento de los principales bancos multilaterales de desarrollo.

IPGH es también un observador en la iniciativa de UN-GGIM. ¿Cuál considera usted el principal resultado hasta la fecha? ¿Y qué impacto tiene esto en su región?

GGIM es una interesante iniciativa de las Naciones Unidas en el campo del desarrollo global de datos espaciales, e implica un paso adelante para el sistema regional de las conferencias cartográficas regionales y los comités permanentes de IDE. Estoy seguro de ello, pero soy realista en cuanto a su potencial de logros en el corto plazo, de acuerdo con sus objetivos. Por ejemplo, el desarrollo de una base de conocimiento sobre información geoespacial es un trabajo complejo y GGIM debería aprovechar los recursos ya existentes, como son la Red GIK de GSDI o el portal de conocimientos de ONU-SPIDER. Soy consciente de que la ONU es por naturaleza un foro eminentemente político, pero estuve un poco sorprendido cuando la Secretaría de GGIM propuso recientemente que sus miembros deberían reconocer a GGIM como el coordinador general para el desarrollo y uso de la información geoespacial a nivel mundial y les pidió que escribieran a todas las entidades sobre esta función de la UN-GGIM. Claramente, en efecto, hay un papel para la ONU, pero me parece que GGIM, con su grupo capaz aunque todavía pequeño, de especialistas en la materia, es apenas lo suficientemente maduro para cumplir con esta enorme responsabilidad.

¿De qué desarrollos específicos en América Latina podría el resto del mundo aprender algo?

Bueno, GeoSUR, la Red Geoespacial de América Latina que es un programa desarrollado por la CAF y el IPGH, atrajo la atención de los líderes de la Cumbre *Eye on Earth* sobre Desarrollo Sostenible. Están evaluando la posibilidad de replicar sus mejores prácticas en otras regiones en desarrollo, especialmente en África. Después de todo, el Servicio de Procesamiento Topográfico de GeoSUR es el primero en su tipo en el mundo en desarrollo debido a su resolución y cobertura geográfica.

¿Qué mensaje le gustaría compartir con los lectores de *GIM International*?

Me dirigí y asistí a INSPIRE 2012 en Estambul. Hubo una reunión sobre su ampliación, básicamente, la exploración de las posibilidades de integración de los países de Macedonia, Croacia y los Balcanes dentro de sus actividades. Me di cuenta de tantas similitudes con respecto a las múltiples naciones en desarrollo en las Américas. Dado que no se van a obtener resultados dramáticamente diferentes con instituciones sin cambios y con marcos de políticas obsoletas, anhelo ver la conversión de muchas organizaciones nacionales de cartografía en autoridades espaciales que se adapten a las necesidades de este siglo y la revolución de las TIC. Hay mucho que hacer en el área de desarrollo de capacidades, tanto en términos de preparación del capital humano como en la modernización de las instituciones y la forma en que éstas se gestionan.

[La entrevista completa se puede encontrar en: http://www.gim-international.com/issues/articles/id1937-Geomatics_Still_Incipient_in_Latin_America.html]

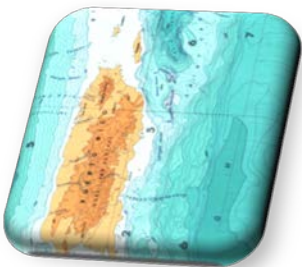
OGC aprueba documento de mejores prácticas "Anotaciones semánticas en los estándares de OGC"

Fuente: Comunicado de prensa de OGC

El Consorcio Geoespacial Abierto (en inglés OGC®) ha adoptado las "[Anotaciones semánticas en los estándares de OGC](#)" como una mejor práctica de OGC. Los estándares de OGC proporcionan formas normalizadas de localización y transporte de datos geoespaciales "residentes en red" así como formas de localizar e invocar servicios geoespaciales. Sin las descripciones adecuadas de estos recursos, sin embargo, el uso de éstos estaría limitado a pequeños grupos de usuarios. Para que un recurso geoespacial sea más ampliamente reconocible, valorable y útil, los proveedores de recursos deben anotar el mismo con metadatos descriptivos que puedan ser leídos y entendidos por un público más amplio. Sin metadatos, la gente no sería capaz de encontrar el recurso utilizando motores de búsqueda ni podrían evaluar si el recurso descubierto satisface su necesidad de información actual. Esta "mejor práctica" de OGC explica los métodos preferidos para la provisión de anotaciones semánticas en entornos de servicios web de OGC. En él se expone cómo utilizar los "documentos de capacidades" de OGC así como las descripciones de los tipos de entidades, coberturas y procesos para publicar, descubrir, acceder, invocar y finalmente visualizar datos espaciales. El documento extiende los estándares de OGC existentes y aplica las normas de otras organizaciones como el W3C en los estándares de OGC. Visite el sitio Web de OGC en <http://www.opengeospatial.org/contact>

Catálogo de términos genéricos de las formas del relieve submarino

Fuente: <http://www.snieg.mx/>



Representación cartográfica de la superficie terrestre ubicada bajo el mar, utilizando curvas de nivel batimétricas. Proporciona información básica para conocer las características generales del piso marino. La estructura de los datos permite su manejo en software orientado a Sistemas de Información Geográfica. Indispensable como una herramienta para la generación de obras portuarias y marítimas, tendido de cables y exploración marina, insumo en investigaciones hidrográficas y levantamientos a detalle en exploraciones científicas. Disponible en formato impreso y digital en archivos *SHP y *DXF, en dos productos: Carta Batimétrica Internacional del Mar Caribe y Golfo de México (IBCCA) y Carta Batimétrica de la Zona Económica Exclusiva (ZEE), escala 1:1.000.000. El catálogo puede consultarse [aquí](#).

[Adaptación al cambio climático en Granada: recursos hídricos, ecosistemas costeros y energía renovable](#)

Fuente: <http://sustainabledevelopment.un.org/>

Esta publicación es el resultado de un estudio internacional dirigido por la División de Desarrollo Sostenible (DDS) del Departamento de las Naciones Unidas de Asuntos Económicos y Sociales (DAES), en cooperación con el Ministerio de Medio Ambiente, Comercio Exterior y Desarrollo de Exportaciones de Granada. La realización del informe sobre la *Adaptación al cambio climático en Granada: Recursos hídricos, ecosistemas costeros y energía renovable* es el resultado de un intenso esfuerzo por expertos de Granada, consultores y personal de las Naciones Unidas, que han participado activamente en las reuniones, talleres, viajes de estudio, recopilación de datos y análisis desde 2010. El estudio forma parte de un proyecto más amplio llevado a cabo por la DDS sobre "Integración del cambio climático en las estrategias y planes nacionales de desarrollo sostenible en América Latina y el Caribe", financiado a partir de la Cuenta de Desarrollo de las Naciones Unidas. Las evaluaciones



realizadas y proyectos propuestos en este estudio representan un intento de avanzar en la aplicación práctica de los programas de adaptación al cambio climático y su integración en los planes nacionales de desarrollo sostenible. El estudio apoya los esfuerzos globales en la definición de estrategias nacionales de desarrollo sostenible y en abordar algunos de los principales temas críticos que afectan a los Pequeños Estados Insulares en Desarrollo (en inglés SIDS) puestos en relieve en la Conferencia de 2012 de las Naciones Unidas sobre Desarrollo Sostenible (Conferencia Río +20). El documento puede ser descargado [aquí](#).

[Valor económico de los datos de observación de la Tierra](#)

Fuente: <http://www.earthobservations.org/>

Tanto si se trata de datos de sensores remotos, *in situ*, del océano o basados en la superficie; la observación de la Tierra (OT) es esencial para una adecuada toma de decisiones de política pública en muchas zonas, e involucrar beneficios sociales tales como la variabilidad y el cambio climático, la gestión de la energía, la agricultura, la biodiversidad, la salud humana y la epidemiología, el pronóstico del tiempo y la gestión del agua. El valor económico de los datos de OT radica en su utilidad... [Lea el [artículo completo](#) publicado en *Geospatial World*, enero de 2013]

[\(Volver al inicio\)](#)

Investigaciones geospaciales, aplicaciones, programas, datos

Presentación técnica de la versión de prueba de la Mapoteca Digital de la Biblioteca Nacional de Colombia

 **Biblioteca Nacional de Colombia**
MINISTERIO DE CULTURA

Fuente: Sebastián Díaz Ángel,

El 20 de febrero tuvo lugar una presentación técnica de la versión de prueba de la Mapoteca Digital, abierta al público, en las instalaciones de la Biblioteca Nacional en Bogotá, Colombia. Durante el evento se recibieron recomendaciones y sugerencias para la

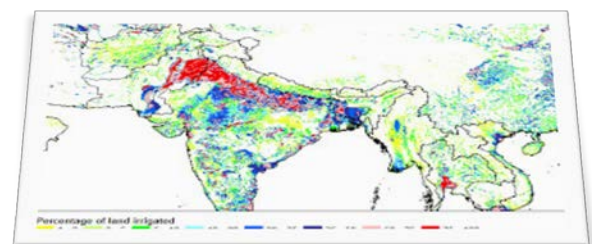
mejora y ampliación de la versión de prueba. Uno de los ejes de discusión fueron las herramientas disponibles para la georeferenciación y visualización de los mapas en distintos dispositivos. <http://www.bibliotecanacional.gov.co/index.php?idcategoria=43187> La versión de prueba de la Mapoteca Digital (<http://www.bibliotecanacional.gov.co/index.php?idcategoria=43187>), está organizada en tres secciones (para ver los mapas, con zoom, comentarios y descripciones es necesario hacer clic en “Leer +”):

1. Mapas de Colombia (incluye mapas del país y de algunas de sus regiones y ciudades. Organizada en tres sub-secciones: Colonia y Virreinato (siglo XVI – XVIII), primeras Repúblicas (1810-1885) y República de Colombia (de 1886 en adelante).
3. Mapas de América (incluye mapas de Suramérica, el Caribe, Centroamérica y Norteamérica, o algunas de sus subregiones. Organizada en dos sub-secciones: Periodo Colonial (siglo XVI – XVIII) y Periodo Republicano (siglo XIX – XX)
4. Otros continentes <http://razoncartografica.com/2013/02/13/presentacion-tecnica-de-la-version-de-prueba-de-la-mapoteca-digital-de-la-biblioteca-nacional-de-colombia/>

Último Mapa Global de Áreas de Riego

Fuente: Lista de usuarios carib-gis

Está disponible, el último Mapa Global de Áreas de Riego (Ver. 4.0.1) para descarga gratuita. El mapa muestra la cantidad de área equipada para riego durante el siglo XX en porcentaje con la superficie total representada en una imagen rasterizada con una resolución de 5 minutos. Con resultados que muestran que el área irrigada fue menor, se muestra un escenario desconocido por la mayoría de los países. Una nota especial debe hacerse para Australia y la India, donde el mapa muestra la superficie total irrigada. Esto es debido al hecho de que las estadísticas recopiladas en Australia y la India se refieren a



área irrigada en oposición a las estadísticas de zonas equipadas para el riego que se recogen en la mayoría de los otros países. Una explicación de la diferente terminología para indicar las áreas bajo riego se da en el glosario. Visite el siguiente enlace para más detalles: <http://free-gis-data.blogspot.com/2012/04/latest-global-map-of-irrigation-areas.html>

10 millones de kilómetros cuadrados de imágenes aéreas de alta resolución

Fuente: <http://www.gim-international.com/>

ESRI y DigitalGlobe han actualizado recientemente los servicios de imágenes del mapa base de ArcGIS World con vistas aéreas de más de 10 millones de kilómetros cuadrados en alta resolución. El mapa de imágenes mundiales (en inglés World Imagery Map) es un servicio de mapas gratuito para usuarios de ArcGIS que contiene contribuciones de calidad de los socios y de la comunidad ESRI GIS global. El Mapa de Imágenes del Mundo es uno de los diversos servicios de mapa base útiles de libre acceso a través de ArcGIS Online. La nueva actualización incluye imágenes de 30cm para el territorio continental de Estados Unidos hasta escala 1:1,000, e imágenes de 60cm para gran parte de Europa occidental a escala 1:2,000. A lo largo de 2013, ESRI y DigitalGlobe desarrollarán el mapa con más de 100 millones de kilómetros cuadrados con actualización de imágenes de alta calidad, por lo que es uno de los servicios más completos disponibles de libre acceso a la base de mapas más detallados. Para acceder al mapa de imágenes mundiales, vaya a la galería de mapas base en la aplicación ArcGIS y haga clic en "imágenes" o en "imágenes con etiquetas".



Plataforma de Conocimiento para el Desarrollo Sostenible: Biodiversidad y Ecosistemas

Fuente: <http://sustainabledevelopment.un.org/>



La conservación de la diversidad biológica es el tema del Capítulo 15 del Programa 21, aprobado por la Conferencia de las Naciones Unidas sobre el Medio Ambiente y el Desarrollo, en 1992, en la ciudad de Río de Janeiro. En la misma Conferencia, se aprobó la Convención de las Naciones Unidas sobre la Diversidad Biológica (CDB), que posteriormente ha entrado en vigor, refrendándose. En 2002, la Cumbre Mundial sobre el Desarrollo Sostenible, en Johannesburgo, se dirigió a la diversidad biológica en el Capítulo IV, Apartado 44, del Plan de Aplicación de Johannesburgo. La Cumbre de Johannesburgo también hizo suyo el objetivo de lograr, para el 2010, una reducción significativa del ritmo actual de pérdida de diversidad biológica en los planos mundiales, regionales y nacionales así como la contribución a la mitigación de la pobreza y en beneficio de la vida en la Tierra, la cual anteriormente fue adoptada en la sexta reunión de la Conferencia de las Partes del CDB (COP). La biodiversidad también ha sido discutida por la Comisión sobre el Desarrollo Sostenible en varias ocasiones y es uno de los temas de discusión por un periodo de dos años que se desarrollará durante 2012 y 2013. La Evaluación de los Ecosistemas del Milenio, publicado en marzo de 2005 concluye que ha habido una pérdida sustancial y en gran medida irreversible de la diversidad de la vida en la Tierra debido a la acción humana. Entre los problemas más destacados están el mal estado de muchas de las poblaciones de peces del mundo, la vulnerabilidad de los 2 mil millones de personas que viven en las regiones secas por la pérdida de los servicios ambientales y la creciente amenaza a los ecosistemas por el cambio climático y la contaminación por nutrientes.

La biodiversidad ayuda a proteger la naturaleza contra los impactos humanos

Fuente: <http://www.terradaily.com/>

A diferencia de otros científicos, que por lo general dependen del corto plazo y parcelas artificiales de estudio, los investigadores estudiaron antiguas praderas de pastos en el sur de la isla de Vancouver por 10 años. El sitio de 10 hectáreas propiedad de Nature Conservancy de Canadá son sabanas de roble donde los incendios han sido suprimidos por cerca de 150 años. "No sabes lo que tienes



hasta que colapsa". Así es como los biólogos integrales de la Universidad de Guelph podrían utilizar una línea de una canción folklórica emblemática por su nuevo trabajo de investigación que advierte sobre los peligros de la degradación de ecosistemas. Su investigación, publicada como artículo de portada en la revista *Nature*, sugiere que los agricultores y administradores de recursos no deben confiar en la apariencia estable pero vulnerable de los monocultivos. En su lugar, deberían alentar a incluir más tipos de plantas en los campos y los bosques como un amortiguador frente a las perturbaciones súbitas del ecosistema. Basados en un estudio de 10 años, su trabajo también le da peso a los argumentos científicos, estéticos y morales para el mantenimiento de la biodiversidad de especies. El estudio fue escrito por los Profesores Andrew MacDougall y Kevin McCann, el estudiante graduado Gabriel Gellner y Roy Turkington, profesor de botánica y miembro del Centro de Investigación de la Biodiversidad de la Universidad de British Columbia. La investigación confirma que tener muchas especies en un área permite a los ecosistemas evitar el colapso irreversible después de las perturbaciones humanas tales como el cambio climático o la proliferación de plagas.

[\(Volver al inicio\)](#)

Oportunidades de capacitación, financiamiento, premios

[Convocatoria Proyectos Panamericanos de Cooperación Técnica - 2014](#)

Fuente: <http://www.ipgh.org/>

La Secretaría General y las Comisiones del Instituto Panamericano de Geografía e Historia, convocan a la presentación de solicitudes para Proyectos Panamericanos de Cooperación Técnica para el 2014. La fecha límite de recepción de solicitudes en la Secretaría General del IPGH es el martes **30 de abril** de 2013. Estos proyectos deben estar directamente vinculados con la ejecución de la "Agenda Panamericana del IPGH 2010-2020" y serán sometidos a consideración de la 79 Reunión de Autoridades, a celebrarse en junio del año en curso. El Programa de Asistencia Técnica del IPGH tiene como propósito la ejecución de acciones especializadas en los campos de la Cartografía, Geografía, Historia y Geofísica que contribuyan a la integración regional y al desarrollo sostenible en temas específicos: cambio climático, ordenamiento del territorio y desastres naturales. Sólo serán consideradas las solicitudes de proyectos presentadas exclusivamente en la Secretaría General del IPGH que cumplan con todos los requisitos estipulados en el formulario de Solicitud de Proyectos Panamericanos de Cooperación Técnica 2014. Por tanto, no se considerarán propuestas incompletas, extemporáneas o presentadas con posterioridad a las 24:00 hrs. tiempo de la ciudad de México (-6 GTM) de la fecha límite. El formulario de solicitud de proyectos está disponible en: <http://www.ipgh.org/Cooperacion-Tecnica/>



Taller de Cartografía Web para IDEs Nacionales

Fuente: Maribel Yasmina Santos a través de Santiago Borrero



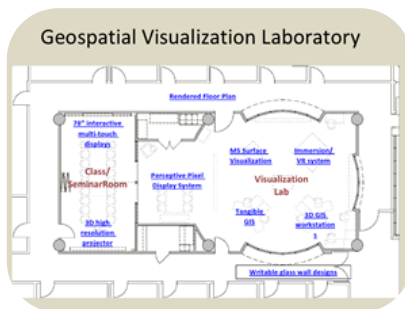
El taller se llevará a cabo el 14 de mayo de 2013, de manera conjunta con la Conferencia AGILE sobre Ciencias de Información Geográfica a realizarse del 14 al 17 de mayo del año en curso 2013 en Lovaina, Bélgica. Usted está invitado a asistir y / o enviar un resumen extendido para el "Taller de Cartografía Web para las IDE nacionales"; toda

la información sobre el seminario se puede consultar en el sitio web del taller: <http://kartoweb.itc.nl/webcarto13/>. El taller se centrará en los temas de visualización y especialmente en temas relacionados con la combinación de diferentes servicios web. La razón de esto es que los beneficios de los desarrollos en curso de las IDE no pueden utilizarse completamente sin una mejor comprensión sobre cómo hacer eficiente y fácil de leer las combinaciones de servicios web de diferentes fuentes. Todos los resúmenes extendidos aceptados y las presentaciones resultantes se publicarán en el sitio del taller, junto con un informe del mismo que también estará disponible a través de la página web de EuroSDR. Por otra parte, los organizadores del taller se proponen invitar a autores seleccionados para participar en la redacción de un documento de posición, que se someterá a una revista o conferencia relevante. Si usted tiene alguna pregunta o comentario, por favor póngase en contacto con los organizadores / presidentes: Lars Harrie, (lars.harrie@nateko.lu.se) y Barend Köbben (b.j.kobben@utwente.nl) / kobben@itc.nl)

Nuevos fondos para BEST de Europa de ultramar

Fuente: Carole Martínez

El Director General de la Unión Internacional para la Conservación de la Naturaleza (UICN) y el Director de la Agencia de Cooperación Francesa (en francés AFD) firmaron un acuerdo de financiación por 800,000 euros en diciembre pasado. La subvención tiene por objeto apoyar las "alianzas y sensibilización de la biodiversidad europea y el cambio climático en el extranjero para el futuro de un sistema voluntario europeo comunitario para la biodiversidad y los servicios ecosistémicos en los territorios europeos en el extranjero (en inglés la iniciativa BEST)", así como el trabajo de la UICN para el establecimiento de una herramienta dedicada para la biodiversidad europea en el extranjero. La UICN tiene una larga asociación con la AFD. Esta nueva donación ayudará a continuar y ampliar el actual proyecto BEST de facilitación que UICN está trabajando, asimismo financiará dos proyectos adicionales de conservación de la biodiversidad marina. [Aquí](#) encontrará información más detallada.



Ayudantía de investigación doctoral: analítica geoespacial relacionada con efectos del cambio climático en la salud humana

Fuente: Jordan W. Smith

El Departamento de Gestión de Parques, Recreación y Turismo (en inglés PRTM) de la Universidad Estatal de Carolina del Norte está buscando un candidato calificado que esté comprometido a seguir un grado de doctorado y participar en una investigación de calidad mediante análisis geoespaciales para hacer frente a los impactos del cambio climático en la salud humana en zonas urbanas. En concreto, la investigación se ocupará de:

- La variación espacial de temperaturas extremas y los riesgos para la salud humana en entornos urbanos
- Paisaje y enfoques de planificación urbana para reducir los riesgos relacionados con el clima sobre la salud humana
- Comportamiento adaptativo humano en respuesta a temperaturas extremas en verano

La ayudantía consiste en una posición de 20 horas por semana durante 12 meses. La posición incluye un estipendio competitivo, matrícula y seguro de salud. También están disponibles fondos para fines de desarrollo profesional (presentaciones en conferencias). La posición será financiada por 3 años, renovable cada año con base a un progreso satisfactorio. El candidato también tendrá la oportunidad de trabajar en estrecha colaboración con el Instituto del Estado de Carolina del Norte para análisis avanzados, la Escuela Superior de Diseño y el Centro de Observación de la Tierra. Para más información e instrucciones de aplicación, comuníquese con: Dr. Myron Floyd, Director of Graduate Programs, Department of Parks, Recreation and Tourism Management, NC State University, Raleigh, NC 27695. correo: myron_floyd@ncsu.edu. Un archivo pdf con la descripción de la ayudantía se puede [encontrar aquí](#).

Sobre el Laboratorio

La investigación en curso sobre cambio climático y salud humana es apoyada por el laboratorio de visualización de imágenes digitales del Estado de Carolina del Norte, es una instalación de última generación dedicada a la visualización de los datos geográficos. El laboratorio cuenta con una variedad de herramientas e instrumentos dedicados a la representación de datos espaciales. En concreto, estas herramientas e instrumentos incluyen una pantalla envolvente de 360° montada para simular virtualmente entornos construidos y naturales, varias estaciones de trabajo SIG 3D, numerosas pantallas interactivas y un proyector de alta resolución en 3D para la presentación de conjuntos de datos espaciales grandes y complejos (por ejemplo, los recolectados a través de LiDAR) en tres dimensiones. Más información sobre el laboratorio se puede encontrar aquí: http://cnr.ncsu.edu/prtm/research/visualization_lab.php.

El candidato también tendrá la oportunidad de trabajar en estrecha colaboración con el Instituto del Estado de Carolina del Norte para análisis avanzados, la Escuela Superior de Diseño y el Centro de Observación de la Tierra. Para más información e instrucciones de aplicación, comuníquese con: *Dr. Myron Floyd, Director of Graduate Programs, Department of Parks, Recreation and Tourism Management, NC State University, Raleigh, NC 27695.* correo: myron_floyd@ncsu.edu. Un pdf con la descripción de la Ayudantía se puede encontrar [aquí](#).

Noveno seminario EARSeL sobre PR de Incendios Forestales

Fuente: Kevin Tansey

El noveno Taller Internacional del Grupo de Interés Especial sobre Incendios Forestales de la Asociación Europea de Laboratorios de Percepción Remota (en inglés EARSeL), tendrá lugar en el Reino Unido del 15 al 17 de octubre de 2013. El plazo para la presentación de resúmenes se ha ampliado hasta el **15 de abril** de 2013. Por otra parte se ha conseguido la oportunidad de publicar un número especial sobre el tema de la cuantificación del impacto ambiental de los incendios forestales con base en percepción remota (PR) en la revista *Open Access*. El plazo de presentación será el **31 de diciembre** de 2013. Más detalles se pueden encontrar en: http://www.mdpi.com/journal/remotesensing/special_issues/environmental_impact_of_forest_fires

El taller está organizado por la Universidad de Leicester, con el apoyo del Laboratorio de Manejo Forestal y Teledetección de la Facultad de Ingeniería Forestal y del Medio Natural de la Universidad Aristóteles de Tesalónica. El taller alojado en Leicester es la última de una serie de reuniones técnicas organizadas por el grupo de interés de EARSeL sobre incendios forestales después de su fundación en 1995. Las reuniones anteriores se celebraron en Alcalá de Henares (1995), Luso (1998), París (2001), Gante (2003), Zaragoza (2005), Salónica (2007), Matera (2009), y Stresa (2011) y dieron lugar a notables progresos en la investigación de incendios forestales. Para obtener más información, por favor visite el sitio web del taller: <http://www.earsel.org/SIG/FF/9th-workshop/index.php>

¿Puede el crowdsourcing salvar el planeta?

Fuente: <http://climatecolab.org/>

¿Tiene una idea de cómo hacer frente al cambio climático? Únase al *crowd* en el CoLab climático del Instituto de Tecnología de Massachusetts (en inglés MIT). Envíe su propia propuesta, bájese en los demás, o colabore con los miembros de la comunidad. Trabaje con personas de todo el mundo para desarrollar propuestas para combatir el cambio climático. Los concursos actuales abordan la energía baja en carbono, la eficiencia de la construcción, la geoingeniería y muchos otros temas. Se otorgará un primer premio de US\$10,000, y los autores de las propuestas ganadoras presentarán sus ideas a los medios de comunicación, funcionarios del gobierno, ejecutivos de negocios y científicos en el MIT. La fecha límite para propuestas es el **15 de abril** de 2013. Más información en: www.climatecolab.org. Usted puede ver algunos de los concursos en: <http://climatecolab.org/web/guest/plans>



[\(Volver al inicio\)](#)

Oportunidades de trabajo

Profesor Asistente de Geomática

Fuente: <http://www.fig.net/>



Become a part of *The Gator Nation*

El programa de Geomática de la Universidad de Florida está buscando a alguien con gran experiencia en Geomática, preferentemente con interés en la investigación en levantamiento hidrográfico y/o mapeo de los recursos naturales. Para más detalles y para aplicar por favor visite el siguiente sitio web: <http://jobs.ufl.edu/postings/36000>. La fecha límite para las solicitudes es **1 de abril de 2013**.

Infraestructura Global de Datos Espaciales

Boletín Informativo para Latinoamérica y el Caribe

Director de Estudios Espaciales en la Universidad de Redlands

Fuente: Diana Stuart



La Universidad de Redlands está buscando una persona para cumplir la misión de presentar informes al Vicepresidente de Asuntos Académicos y al Director de Estudios Espaciales, proporcionar liderazgo, coordinación y apoyo al plan de estudios y de investigación espacial en la Universidad, así como hacer llegar a las comunidades, empresas y organizaciones profesionales involucradas con el currículo y la investigación espacial. El Director también tiene responsabilidades de administración, desarrollo del profesorado, enseñanza, investigación y extensión. Los requisitos mínimos son: formación académica y profesional, así como un doctorado en Sistemas de Información Geográfica (SIG), geografía, estudios ambientales, y/o en otros campos afines, y demostrar logros acordes con una posición en la categoría de Director. Los candidatos deben tener la visión para guiar los esfuerzos espaciales de la Universidad y promover la participación de la facultad en esos esfuerzos. Debe poseer carácter y capacidad para buscar y gestionar recursos internos y externos. Habilidades de colaboración y políticas para trabajar bien con los administradores, el personal y cuerpo docente a través de la Universidad, tener fuertes habilidades interpersonales y de comunicación que le permitan, a él o ella, el comprometerse con las relaciones externas y con los socios de la Universidad, mantenerse al tanto de nuevas oportunidades para la Universidad relacionadas con la cartografía, SIG, y los estudios espaciales. Con fuertes habilidades de comunicación escrita y verbal para contar la historia de los esfuerzos espaciales de múltiples maneras a los diferentes públicos, tanto interna como externamente. Debe ser capaz de interactuar de forma competente con una población cultural y étnicamente diversa de estudiantes, profesores y personal. Para aplicar por favor envíe carta de presentación, curriculum vitae, la historia salarial, nombres, direcciones y números de teléfono de tres referencias profesionales a apply@redlands.edu o por correo a: Recursos Humanos, Universidad de Redlands, P.O. Box 3080 Redlands, CA 92373-0999. Para obtener más información, visite: www.redlands.edu/offices-directories/human-resources/jobs.aspx

[\(Volver al inicio\)](#)

Otros

[Sobre el Desarrollo Sostenible en Acción](#)

Fuente: <http://sustainabledevelopment.un.org/>

La Conferencia de Río +20 fue una conferencia orientada a la acción enfocada en la implementación del desarrollo sostenible. Los Estados Miembros, el sistema de las Naciones Unidas, los grupos principales y otras partes interesadas están conjuntamente liderando el camino hacia el futuro que queremos. Río +20, así como las anteriores conferencias sobre desarrollo sostenible han subrayado la importancia de las acciones orientadas hacia iniciativas voluntarias para complementar la acción dirigida por el gobierno en la consecución del desarrollo sostenible. Las principales iniciativas voluntarias para la implementación del desarrollo sostenible incluye los compromisos voluntarios, las asociaciones para el desarrollo sostenible y las políticas e iniciativas de la economía verde. Todas las iniciativas voluntarias se espera que anuncien y logren resultados concretos con plazos establecidos que fomenten el desarrollo sostenible. Río +20 encargó a la Secretaría de las Naciones Unidas para establecer y mantener un registro exhaustivo de las iniciativas voluntarias para el desarrollo sostenible, cuyos socios han solicitado su inscripción en la Secretaría de las Naciones Unidas. El presente registro se pueden consultar con búsquedas por palabra clave y se puede filtrar por Río +20, compromisos voluntarios, asociaciones para el desarrollo sostenible, así como iniciativas de economía verde. Para registrar un nuevo compromiso voluntario, asociación o iniciativas de economía verde, por favor haga clic [aquí](#). El *Boletín de Desarrollo Sostenible en Acción*, vol. 1, núm. 2, está disponible [aquí](#). Este boletín tiene como objetivo destacar la labor llevada a cabo por los Estados Miembros, el sistema de las Naciones Unidas, los grupos principales y otras partes interesadas en la implementación del desarrollo sostenible y liderar el camino hacia el "futuro que queremos".

Infraestructura Global de Datos Espaciales

Boletín Informativo para Latinoamérica y el Caribe

Mecanismo Global lanzó en febrero de 2013 la plataforma Web de Administración Sostenible de Tierras

Fuente: <http://sids-l.iisd.org/>



El Mecanismo Global (MG) de la Convención de las Naciones Unidas para la Lucha contra la Desertificación (CNULD) ha lanzado una renovada plataforma web titulada "Manejo Sostenible de Tierras (MST) - Finanzas" (<http://www.slmfinance.net/>). El sitio apoyará el intercambio de información sobre el subsidio y financiación para el manejo sostenible de tierras entre África, el Caribe y el Pacífico (ACP), entre los cuales también se cuentan los Estados de pequeñas islas en desarrollo (en inglés SIDS). La plataforma, que forma parte del ámbito de aplicación financiado por el proyecto ACP de la Unión Europea, y el programa de cooperación Sur-Sur, proporcionará un espacio público virtual desde donde se puede encontrar información, conocimientos y experiencias relacionadas con la lucha contra la degradación de las tierras y la desertificación así como la implementación de acceso de la Convención de las Naciones Unidas para la Lucha contra la Desertificación. De acuerdo con el Mecanismo Global, la red virtual ayudará a apoyar la cooperación y el intercambio de conocimientos entre los países en desarrollo para hacer frente a los retos comunes. Las características de la red, que es accesible a todos los interesados, incluye espacios de trabajo públicos y privados, un curso de aprendizaje en línea sobre estrategias de financiación integradas MST y las recomendaciones sobre los recursos para el desarrollo del proyecto.

Los pulmones del planeta revelan su verdadera sensibilidad al calentamiento global

Fuente: <http://www.terradaily.com/>

Las selvas tropicales son a menudo llamadas los "pulmones del planeta" ya que generalmente extraen el dióxido de carbono y exhalan oxígeno. Pero la cantidad de dióxido de carbono que los bosques absorben o producen, varía enormemente con las variaciones en el clima año con año. En un artículo publicado en línea por la revista *Nature*, un equipo de científicos del clima de la Universidad de Exeter, el Centro Met Office Hadley y el Centro de Ecología e Hidrología del Consejo para la Investigación del Medio Ambiente Natural, han demostrado que estas variaciones revelan la vulnerabilidad de la selva hacia el cambio climático. El autor principal, el profesor Peter Cox, de la Universidad de Exeter, explicó: "Hemos estado luchando durante más de una década para responder a la pregunta, ¿podrá la selva amazónica morir por el cambio climático? Nuestro estudio indica que el riesgo es bajo si el cambio climático está asociado con un aumento del crecimiento vegetal bajo dióxido de carbono elevado. Pero si este efecto disminuye, o el calentamiento climático se produce debido a algo que no sea un aumento de dióxido de carbono, esperamos ver una emisión importante de carbono en los ecosistemas tropicales". El estudio revela una nueva forma de averiguar cómo los sistemas biológicos son sensibles a los cambios en el clima. La clave es aprender a leer las variaciones año con año en la concentración de dióxido de carbono en la atmósfera.



[\(Volver al inicio\)](#)

América: conferencias, eventos IDE

Conferencia sobre Desarrollo Sostenible en América Latina y el Caribe

Fuente: <http://sids-l.iisd.org/>



La Comisión Económica para América Latina y el Caribe (CEPAL) celebrarán una Conferencia sobre el Desarrollo Sostenible en América Latina y el Caribe en el Ministerio de Relaciones Exteriores de Colombia los días 7 y 9 de marzo de 2013. Esta reunión funciona

como la Reunión Regional de Implementación (en inglés RIM). La Conferencia se centrará en el seguimiento de la agenda de desarrollo más allá de 2015 y la Conferencia de Naciones Unidas sobre Desarrollo Sostenible (CDS, o Río +20), con una perspectiva regional. Será precedida por el Foro del Caribe sobre el tema "Desarrollo de una Agenda de Desarrollo Sostenible para hacer frente a la realidad del Caribe en el Siglo XXI", los días 5-6 de marzo. Contacto: Luis Fidel Yáñez o Guillermo Acuña: luis.yanez@cepal.org / guillermo.acuna@cepal.org

[XX Congreso Colombiano de Geografía](#)

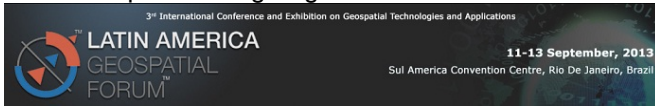
Fuente: <http://www.acoge.net/>



El XX Congreso Colombiano de Geografía, se realizará en la Universidad del Tolima, en Ibagué, Colombia entre el 29 y 31 de agosto de 2013. La fecha límite para presentación de resúmenes es el **15 de abril** de 2013, los cuales deben presentarse con una extensión no mayor a 600 palabras. La Universidad del Tolima y la Asociación Colombiana de Geógrafos (ACOGE) entregarán un disco compacto con la versión en pdf de las ponencias aceptadas y prepararán un libro con las ponencias seleccionadas, con su respectivo ISBN, que se enviará posteriormente por correo certificado a los participantes. La información detallada del Congreso se encuentra [aquí](#). Contacto: ACOGE acoge@net.co

[Tercer Foro Geoespacial Latinoamericano \(LAGF\)](#)

Fuente: <http://www.lagf.org/>



La Conferencia se llevará a cabo del 11 al 12 de septiembre de 2013, en Río de Janeiro, Brasil, bajo el lema "De la sostenibilidad a la resiliencia: el camino geoespacial". Este año LAGF se celebrará conjuntamente con la Conferencia de Geointeligencia América Latina (septiembre 12-13), y el 4º Congreso de Geoprocesamiento de Brasil (septiembre 11-13). A través de los años, el Foro Geoespacial Latinoamericano ha atraído a los mejores y más brillantes en este campo en el mundo, creando oportunidades para los asistentes a la Conferencia de aprender de primera mano acerca de las cuestiones geoespaciales más importantes a través de las interacciones con pares, personajes destacados y empresas emergentes y establecidas. A medida que el mercado geoespacial sigue creciendo en importancia e influencia, esta Conferencia juega un papel integral para mantener a los profesionales de todo el mundo conectados y aprendiendo. La Conferencia de este año es de especial importancia para entender cómo la tecnología y su dirección han cambiado en la región latinoamericana, especialmente en Brasil, ya que en un lapso de pocos años se ha convertido en una de las

economías más importantes del mundo. Esta Conferencia de tres días ofrecerá a las organizaciones la oportunidad de profundizar en la propuesta del valor que esta tecnología está trayendo a la toma de decisiones eficientes y efectivas. El enfoque de la Conferencia será visionario con deliberaciones provocativas en formato de mesa redonda que permitirá un vivo debate y discusiones sobre temas clave. Información detallada en: <http://www.lagf.org/>. Contacto: info@lagf.org. De otro lado, en el marco de este evento, Geoespatial Media se enorgullece en anunciar los Premios de Excelencia Geoespacial para las mejores aplicaciones de la tecnología geoespacial en la región latinoamericana. El objetivo es reconocer, destacar y premiar las mejores aplicaciones o usos de las tecnologías geoespaciales en diversos sectores así como promoverlas en otras partes del mundo y al mismo tiempo animar a los interesados a hacer un uso óptimo de estas tecnologías. Última fecha para presentar candidaturas: **15 de junio** de 2013.

[28a Reunión General ICRI \(ICRI GM28\)](#)

Fuente: Secretaría de ICRI

La 28a Reunión General de la Iniciativa Internacional de Arrecifes Coralinos (en inglés ICRI) se celebrará en la ciudad de Belice, Belice del 14 al 17 de octubre de 2013. La reunión se centrará en el segundo tema de la gestión comunitaria e incluirá un viaje de campo de un día completo. Información básica del viaje ya se puede encontrar en el sitio web de la reunión en www.icriforum.org/ICRIGM28. Las fechas clave son las siguientes:

26 de agosto - Inscripciones abiertas con la agenda inicial propuesta

16 de septiembre - Fecha límite para inscripciones, informes, comentarios sobre agenda preliminar

7 de octubre - agenda final publicada

ICRI también destaca que el 67 período de sesiones de la Asamblea General de Naciones Unidas ha reconocido una vez más la importancia de esta asociación "reiterando su apoyo" a la ICRI en la resolución titulada "Los océanos y el derecho del mar", aprobada el 11 de diciembre de 2012 (véase el párrafo 200, disponible como documento A/67/L.21 en ods.un.org). Se trata de un importante reconocimiento a la labor de la ICRI y su lugar en la escena internacional.

[\(Volver al inicio\)](#)

Infraestructura Global de Datos Espaciales

Boletín Informativo para Latinoamérica y el Caribe

AÑO 2013

Año 2013 Enero Febrero [Marzo](#) [Abril](#) [Mayo](#) [Junio](#) [Julio](#) [Agosto](#) [Septiembre](#) [Octubre](#) [Noviembre](#) [Diciembre](#)

MARZO 2013

3 *NUEVO*	San Francisco CA, EUA	Conferencia Tecnológica SharePoint
4-7	Albuquerque NM, EUA	Conferencia Tecnológica GIS/CAMA
5-7	Phoenix AZ, EUA	Alteryx Inspire 2013
5-9 *NUEVO*	Bogotá, Colombia	Conferencia sobre Desarrollo Sostenible en América Latina y el Caribe
10	Ciudad de Panamá, Panamá	Conferencias Magistrales en el Tema de Tratamiento de Aguas Residuales
11-14	San José, Costa Rica	XI Congreso de Recursos Hídricos y Saneamiento Ambiental
12-13 *NUEVO*	Punta del Este, Uruguay	Punta Show 2013 Más Información: http://www.grupoisos.net/
12-14	Washington DC, EUA	Conferencia de Programas Federales MAPPS
13-14	Redlands CA, EUA	Conferencia de Usuarios -ESRI del Pacífico CA / HI / NV
18-19 *NUEVO*	Córdoba, Argentina	N Play Cono Sur 2013
18-21 *NUEVO*	Washington DC, EUA	Satélite 2013
18-22	La Habana, Cuba	VIII Congreso Internacional sobre Geomática
18-23 *NUEVO*	La Habana, Cuba	XV edición de la Convención y Feria Internacional Informática 2013
23-26	Palm Springs CA, EUA	Conferencia de Asociados ESRI
24-27	Mendoza, Argentina	V Conferencia Internacional sobre Análisis de Ciclo de Vida – CILCA 2013 en América Latina
24-28	Baltimore MD, EUA	Conferencia Anual ASPRS 2013
25-28	Palm Springs CA, EUA	Cumbre de Desarrolladores ESRI
26-28 *NUEVO*	Silver Spring MD, EUA	Taller el Futuro de los Productos de GEOSS

ABRIL 2013

1-5	La Habana, Cuba	V Convención Cubana de Ciencias de la Tierra - Geociencias 2013 http://www.lagf.org/
3-7 *NUEVO*	Catalina Island CA, EUA	Llamado para ponencias: "Sintetizando la Población, la Salud y los Lugares" Instituto Vespucci de Geociencia patrocinado por la Asociación Americana de Geógrafos
4-5	Banff, Alberta, Canadá	XII Simposio Internacional sobre Internet y Sistemas de Información Geográfica Inalámbrico (W2GIS 2013)
7-11	Ciudad de Panamá, Panamá	III Congreso Latinoamericano SOLBABIAA: Biotecnología al Servicio de la Sociedad
8-11	Washington DC, EUA	Conferencia Anual del Banco Mundial sobre Tierra y Pobreza
9 *NUEVO*	Pachuca, Hidalgo, México	Feria Expositiva 2013
9-13	Los Ángeles CA, EUA	Reunión Anual de la Asociación Americana de Geógrafos de 2013
9-13	Los Ángeles CA, EUA	Simposio de Ciencias en Sistemas de la Tierra en la AAG 2013
13-14	Vancouver, Canadá	V Conferencia Internacional de Ingeniería y Tecnología de Computadores 2013 (ICET 2013)
13-17	Chicago IL, EUA	Conferencia de la Asociación Nacional de Planeación APA
14-17	Denver CO, EUA	XVI Conferencia y Exhibición Anual sobre Sistemas de Información Geográfica (SIG) de la Asociación Americana de Geógrafos
15-17	West Long Beach CA, EUA.	XIX Conferencia Anual CalGIS
15-17 *NUEVO*	Colorado Springs CO, EUA	Notas Claves de Greg Bentley en SPAR International
15-18	Colorado Springs CO, EUA	SPAR Internacional

Infraestructura Global de Datos Espaciales

Boletín Informativo para Latinoamérica y el Caribe

17-18	Vancouver, Canadá	Conferencia sobre Sistemas Inteligentes y Control AASRI 2013 (ISC 2013)
18-19	Córdoba, Argentina	Simposio Internacional sobre Estudios Latinoamericanos
18-19	San Miguel de Tucumán, Argentina	IV Jornadas de Sistemas de Información Geográfica y Teledetección "TUCUMAN SIG 2013"
21-23	Sao Paulo, Brasil	Evento Conjunto de Sensores Remotos Urbanos (JURSE 2013)
22-25	Chicago IL, EUA	Convención Internacional BIO
22-25	Indian Wells CA, EUA	Trabajo de Campo 2013
22-25	Ciudad de México, México	Congreso Internacional de Sustentabilidad IBERO
23	En línea	Concurso de Ideas para la Creación de la Red Geoespacial de General Electric
NUEVO		
24-26	Buenos Aires, Argentina	FOSS4G 2013
24-26	Manizales, Colombia	IV Simposio Colombiano de Historia Regional y Local
Abr.29-Mayo 1	Jacksonville FL, EUA	Conferencia de Usuarios ESRI del Sudeste

MAYO 2013

5-10	Quito, Ecuador	Foro Latinoamericano sobre Instrumentos Notables de Intervención Urbana
5-8	Boise ID, EUA	AASHTO GIS-T 2013
7-8	Muncie IN, EUA	Conferencia SIG de Indiana 2013
7-9	Houston TX, EUA	Conferencia SIG ESRI sobre Petróleo
7-10	La Habana, Cuba	Congreso de Biotecnología Vegetal
8-10	Santo Domingo, República Dominicana	Convocatoria al Seminario Internacional: Pobreza, Desigualdad y Salud en América Latina y el Caribe: Superando el Giro en Redondo
13	San Antonio TX, EUA	Academia de Liderazgo URISA 2013
14-16	Redlands CA, EUA	Conferencia SIG sobre Ciencias Forestales ESRI
14-17	Cancún, México	AGU Meeting of the Americas
NUEVO		
14-17	Cancún, México	Terremotos y Tsunamis - Los Registros Históricos Geológicos y Modelado en la Reunión de la AGU Américas
NUEVO		
15-17	Webinar	IV Jornadas Nacionales de Historia Social y II Encuentro de la Red Internacional de Historia Social
17-27	San Francisco CA, EUA	Conferencia Internacional sobre Ingeniería de Software - ICSE 2013
20-22	Washington DC, EUA	Conferencia de Usuarios Gráficos de Oracle Spatial sobre Localización Inteligente
20-23	Cincinnati OH, EUA	Congreso Mundial Agua y Medio Ambiente 2013
21-24	Denver CO, EUA	Conferencia de Usuarios Nacionales de Mapas y Taller de Integración de Datos Comunitarios 2013
22-24	Ciudad de General Roca, Argentina	II Encuentro Iberoamericano en Políticas, Gestión e Industrias Culturales. "Promocionando Derechos a Través de la Cultura"
26	San Francisco CA, EUA	GTSE 2013 , Taller sobre la Teoría General de la Ingeniería de Software SEMAT
28-30	Buenos Aires, Argentina	Congreso Argentino de Ecología de Paisajes CAEP 2013
Mayo 28-Jun.1	Lawrence KS, EUA	Los Cambios en la Naturaleza: Migraciones, Energías, Límites

JUNIO 2013

3-5	State College PA, EUA	Conferencia SIG de Pensilvania 2013
3-6	Las Vegas NV, EUA	Hexagon 2013
8-9	San Francisco CA, EUA	Conferencia Anual Estado del Mapa de OpenStreetMap Estados Unidos
NUEVO		
Jun.10 Jul.25	Atlanta GA, EUA	Experiencias de Investigación para Estudiantes Universitarios: Abordar las Disparidades Sociales y Ambientales a través de Geografía de la Comunidad y los Sistemas de Información Geográfica
NUEVO		
12-14	Ciudad de México, México	Reunión Nacional de Usuarios SIGSA/ESRI 2013
12-15	San José, Costa Rica	Tercer Congreso Latinoamericano de IUFRO
13	Caracas, Venezuela	Conferencia Nacional de Usuarios ESRI y ENVI 2013
NUEVO		
17-20	Miami FL, EUA	Conferencia URISA los SIG en la Salud Pública
18-20	São Paulo, Brasil	MundoGEO#Connect LatinAmerica 2013
18-21	Victoria BC, Canadá	Conferencia CoastGIS 2013: Monitoreo y Adaptación al Cambio Costero I Simposio Internacional de SIG y Cartografía Digital para la Administración de Zonas Costeras
19	São Paulo, Brasil	Localización Inteligente Brasil
25-27	Toronto, Canada	Optech: Conferencia de Imágenes en 3D y Soluciones Lidar, ILSC 2013

Infraestructura Global de Datos Espaciales

Boletín Informativo para Latinoamérica y el Caribe

JULIO 2013

3-5	Tegucigalpa, Honduras	XIV Conferencia Iberoamericana de Sistemas de Información Geográfica (CONFIBSIG)
6-9	San Diego CA, EUA	Conferencia ESRI de Educación SIG
6-9	San Diego CA, EUA	Cumbre de Topografía ESRI
7-9	San Diego CA, EUA	Cumbre de Negocios y Localización Analítica ESRI
7-12	East Lansing MI, EUA	XV Simposio Internacional de Geografía Medica (IMGS 2013)
8-12	San Diego CA, EUA	Conferencia Internacional de Usuarios ESRI
22-24	San José CA, EUA	COM.Geo 2013
22-26	San Diego CA, EUA	CMSC 2013
22-26	Rockport Maine, EUA	Conferencia de Verano MAPPS 2013
23-26	Barquisimeto, Venezuela	V Congreso Internacional de Ciencias Históricas en Venezuela (1ª Convocatoria)
A ser determinada	Lima, Perú	XIV Encuentro de Geógrafos de América Latina (EGAL), Lima 2013 "Reencuentro de Saberes Territoriales Latinoamericanos"

AGOSTO 2013

1-4 *NUEVO*	Denver CO, EUA	Conferencia Nacional sobre Educación Geográfica NCGE 2013
11-15 *NUEVO*	Newfoundland y Labrador, Canadá	Reunión Anual de la Asociación Canadiense de Geógrafos 2013 Más: http://www.mun.ca/cag2013/
21-24	Colorado Springs CO, EUA	GeoGathering 2013
25-29 *NUEVO*	Arlington VA, EUA	Avances en Tecnología Geoespacial para la Salud
26-27	Raleigh NC, EUA	II Conferencia Internacional sobre Hidrología y Exposición de Agua Subterránea
29-31 *NUEVO*	Ibagué, Colombia	XX Congreso Colombiano de Geografía

SEPTIEMBRE 2013

7-10	Cambridge MA, EUA	Reunión Anual y Exposición de Miembros de la Asociación Internacional de la Industria de los Mapas (en inglés IMIA)
8-11	Daytona Beach FL, EUA	Conferencia y Entrenamiento Anual (ACT) Lucity 2013
11-13	Río de Janeiro, Brasil	Foro Geoespacial de América Latina 2013
16-19	Providence RI, EUA	LI Conferencia Anual URISA para Profesionales SIG: GIS-Pro 2013
17-20 *NUEVO*	La Plata, Argentina	7th Congreso Argentino de Hidrogeología y 6th Seminario Hispano-Latinoamericano sobre Temas Actuales en Hidrología Subterránea
23-25	Edmonton Alberta, Canadá	Ga3 - Geoespacial - en Cualquier Lugar y en Cualquier Momento para Cualquier Persona
24-26	Atlanta GA, EUA	Conferencia Field Service East 2013
25-28 *NUEVO*	Lake Tahoe CA, EUA	Reunión Regional de Otoño de la División de la Costa Pacífica de la AGG
Sep.30-Oct.4	Turrialba, Costa Rica	Territorios Climáticamente Inteligentes en el Trópico. Información: conferenciawallace@catie.ac.cr

OCTUBRE 2013

3-4	Los Polvorines, Argentina	II Congreso Nacional de Tecnologías de la Información Geográfica y II Jornadas de Sistemas de Información Geográfica Fecha límite para entrega de resúmenes (300 palabras): 30 de abril de 2013 Contacto: jicongresotig2013@gmail.com / infosig@ungs.edu.ar
4-5	Entre Ríos-Concordia, Argentina	XXVI Jornadas Forestales de Entre Ríos
9-11	Buenos Aires, Argentina	IV Congreso de Ciencias Ambientales
10-12 *NUEVO*	Omaha NE, EUA	Reunión de la División Regional de las Grandes Planicies y las Montañas Rocosas de la AAG
10-13	Oakland CA, EUA	XLI Conferencia Anual de la Asociación Norteamericana para la Educación Ambiental
14-17 *NUEVO*	Belize City, Belice	28a Reunión General ICRI (ICRI GM28)
16-18	Washington DC, EUA	Conferencia SIG en Tránsito

Infraestructura Global de Datos Espaciales

Boletín Informativo para Latinoamérica y el Caribe

17-19 *NUEVO*	Eau Claire WI, EUA	Reunión de la División Regional de los Lagos del Oeste de la AAG
18-19 *NUEVO*	Worcester MA, EUA	Reunión de la División Regional de Nueva Inglaterra y el Valle de St. Lawrence (NESTIVAL)
24-26 *NUEVO*	Nacogdoches TX, EUA	Reunión Anual de la División Suroeste de la AAG (SWAAG)
25-26 *NUEVO*	Toledo OH, EUA	Reunión Conjunta con CAG, Ontario, de la División Regional de los Lagos del Este
27-31	Kansas City MO, EUA	Reunión Anual Nacional de Estados del Consejo de Información Geográfica (en inglés NSGIC) 2013
Oct.30-Nov.2 *NUEVO*	Annapolis MD, EUA	Reunión Conjunta del Atlántico Meridional con el Grupo Especializado de Geografía Aplicada de la AAG
Oct.31-Nov.2	Tampa FL, EUA	Quincuagésima Cuarta Reunión Anual de la Sociedad para la Historia de los Descubrimientos

NOVIEMBRE 2013

4-8	Adís Abeba, Etiopía	Conferencia AfricaGIS en Coniunción con la Conferencia Mundial GSDI 14
6-9	La Habana, Cuba	III Congreso Internacional de Desarrollo Local "por un desarrollo local sostenible"
13-16 *NUEVO*	Atlanta GA, EUA	LX Reunión Norteamericana Anual de la Regional de la Asociación Internacional de Ciencias
21-24	Chicago IL, EUA	38th Annual Meeting of the Social Science History Association (SSHA)
24-26 *NUEVO*	Roanoke VA, EUA	Reunión Regional de la División Sureste de la AAG (SEDAAG)

DICIEMBRE 2013

2-6	Lima , Perú	XV Conferencia General de la ONUDI 2013
------------	-------------	---

[\(Volver al inicio\)](#)

En cualquier correspondencia o publicación que haga uso de las referencias de nuestros boletines, por favor mencione como fuente de información a IDE-LAC

Para suscribirse a IDE-LAC, por favor hágalo en línea en: <http://www.gsdi.org/newslist/gsdisubscribe.asp>
 Editor, Nancy Aguirre, IPGH, cnaguirre@ipgh.org
 Asociación para la Infraestructura Global de Datos Espaciales <http://www.gsdi.org>

CLÁUSULA:
 GSDI, IPGH o el Editor no serán responsables por errores, equivocaciones, erratas o información incorrecta.
 Copyright © 2013. Derechos reservados.

[\(Volver al inicio\)](#)