

Infraestructura Global de Datos Espaciales

Boletín Informativo para Latinoamérica y el Caribe

IDE-LAC

Marzo 2010

Vol. 7, No.3

Infraestructura Espacial de Datos - Latinoamérica y el Caribe (IDE-LAC) es un boletín regional, mensual, electrónico y gratuito de la Asociación para la [Infraestructura Global de Datos Espaciales](#) (GSDI). El boletín se concentra en aspectos de las Infraestructuras de Datos Espaciales (IDE) y en aspectos SIG, percepción remota y administración de datos en Latinoamérica y el Caribe relacionados con IDE. Busca crear conciencia, proveer información útil para el fortalecimiento de iniciativas nacionales de IDE y apoyar la sincronización de esfuerzos regionales.



[Definición de GSDI](#)

El [Instituto Panamericano de Geografía e Historia](#) (IPGH), entidad miembro de GSDI y el Comité Permanente para la [Infraestructura de Datos Espaciales de las Américas](#) (CP-IDEA) promueven el desarrollo de IDE en la región. El boletín es preparado por el IPGH para GSDI.

[Mensaje del Editor](#)

[Contribuciones a este número](#)

[Noticias IDE, vínculos, publicaciones, presentaciones](#)

[Artículos y libros del mes](#)

[Investigaciones geoespaciales y aplicaciones](#)

[Herramientas SIG, programas, datos](#)

[Oportunidades de capacitación](#)

[Oportunidades de financiamiento, premios, sostenimiento](#)

[Oportunidades de trabajo](#)

[Otros](#)

[América: Conferencias, eventos IDE](#)



Mensaje del Editor

En atención al creciente volumen de información sobre eventos, la agenda se restringirá a aquellos que tienen lugar en el Continente Americano. No obstante, para la sección "Resto del mundo: conferencias, eventos IDE", por favor acceda a los próximos eventos de mayor importancia global o internacional en la página Web de GSDI: <http://www.gsdi.org/events/upcnf.asp>

Cordialmente informamos que el Boletín IDE-LAC está vinculando corresponsales en cada país de la región LAC. Los próximos números incluirán sus contribuciones. Si usted desea ser corresponsal de su país por favor contacte a Nancy Aguirre cnaguirre@ipgh.org. En principio el único requisito es que usted sea un miembro activo en las actividades de Infraestructura de Datos Espaciales en su país.

Si usted tiene noticias o información relacionadas con SIG, percepción remota e Infraestructura de Datos Espaciales que desee destacar (Ej. anuncios de proyectos, seminarios, talleres, publicaciones, reportes, sitios Web de interés, etc.) por favor envíelas y serán publicadas en nuestro boletín.

También lo alentamos a que envíe al editor sus comentarios y sugerencias para la mejora continua del Boletín IDE-LAC. **POR FAVOR comparta este boletín con colegas que potencialmente puedan suscribirse y para quienes la información aquí contenida sea de utilidad.**

Los números anteriores de este boletín se encuentran en el sitio Web de GSDI: <http://www.gsdi.org/newsletters.asp>
Editor: Nancy Aguirre, Instituto Panamericano de Geografía e Historia (IPGH), <http://www.ipgh.org>, cnaguirre@ipgh.org

Boletín IDE-LAC



Vol. 7, No.3

Infraestructura Global de Datos Espaciales

Boletín Informativo para Latinoamérica y el Caribe

Contribuciones a este número

Agradecemos sus contribuciones a este número del Boletín IDE-LAC a:

Jesús Andrade	Editor Revista Enl@ce, Venezuela
Santiago Borrero	Secretario General, Instituto Panamericano de Geografía e Historia, IPGH, México
Camilo-Mateo Botero	Red de Estudiantes Colombianos en el Exterior, Colombia
Arturo Brun-Martínez	Arquitecto, Bogotá, Colombia
Armando Carbonell	Asociado Senior y Presidente, Departamento de Planificación y Estructura Urbana, Lincoln Institute of Land Policy, EUA
Ibeth Castro	Asuntos Internacionales, Dirección de Gestión del Riesgo, Ministerio del Interior y de Justicia, Colombia
Ludo Engelen	SADL, KULeuven, División de Aplicaciones Espaciales de Lovaina, Lovaina, Bélgica
Yassine Lassoued	Investigador en TI, Centro de Recursos Marinos y Costeros, University College Cork, Irlanda
Niti B. Mishra	Estudiante de Doctorado, Departamento de Geografía y Medio Ambiente, Universidad de Texas en Austin, EUA
Uriel Murcia	Coordinador de Programa de Investigación, Instituto Amazónico de Investigaciones Científicas Sinchi, Colombia
Ofelia Pérez	Directora Centro de Estudios Multidisciplinarios de Zonas Costeras, Universidad de Oriente, Cuba
Michael Raghieb	Red de Estudiantes Colombianos en el Exterior, Colombia
Eric van Praag	Coordinador Regional Programa GeoSUR, Venezuela
Kenneth Young	Decano y Profesor, Departamento de Geografía y Medio Ambiente, Universidad de Texas en Austin, EUA

[\(Volver al inicio\)](#)

Noticias IDE, vínculos, publicaciones, presentaciones

Anuncio de la Conferencia GSDI 12 y convocatoria de ponencias y talleres



Para obtener información acerca de este anuncio, contacte a: Asociación GSDI, Harlan Onsrud, Teléfono 207-581-2175, correo electrónico: onsrud@spatial.maine.edu

La Conferencia Mundial GSDI 12 tendrá lugar en la ciudad jardín de Singapur, del 19 al 22 octubre de 2010. Los asociados en la organización de esta conferencia incluyen a la Asociación GSDI (<http://www.gsdi.org/>), el Comité Permanente para la Infraestructura de los Sistemas de Información Geográfica (SIG) de Asia y el Pacífico (<http://www.sbsm.gov.cn/pcgiap/index.htm>) (en inglés PCGIAP) y la Autoridad de Tierras de Singapur (<http://www.sla.gov.sg/htm/hom/index.htm>) (en inglés SLA).

El tema de GSDI 12 es "Realizando Sociedades Espacialmente Capacitadas". Esta conferencia explorará las funciones complementarias del gobierno, el sector privado y la comunidad académica en la realización de mejores

Infraestructura Global de Datos Espaciales

Boletín Informativo para Latinoamérica y el Caribe

medios para el intercambio de datos y tecnologías geográficas así como para el desarrollo de servicios mejorados, basados en la localización y que puedan satisfacer las necesidades del mundo real.

Santiago Borrero, Secretario General del Instituto Panamericano de Geografía e Historia, expresó: “La Conferencia GSDI es un excelente foro para establecer contactos y aprender acerca de las Infraestructuras de Datos Espaciales con expertos de diferentes partes del mundo. Cada año, la conferencia hace hincapié en los últimos avances y desafíos que conduzcan al aprovechamiento de las capacidades de la información y tecnologías geoespaciales, para que los tomadores de decisiones a nivel global puedan mejorar las decisiones relacionadas con temas sociales, ambientales y económicos importantes”.

La Décima Segunda Conferencia GSDI también será anfitriona de la reunión anual del Comité Permanente para la Infraestructura de los SIG de Asia y el Pacífico (PCGIAP), representada por 56 naciones de la región.

La Asociación GSDI está aceptando resúmenes de trabajos hasta el **1 de abril** de 2010. En la página <http://www.gsdi.org/gsdi12> haga clic en “Call for Papers” y “Workshops” para conocer las pautas de presentación. Visite también el sitio web de la Conferencia GSDI 12 para revisar la información sobre los presentadores, el programa completo de la conferencia y el registro y alojamiento en Singapur.

La Asociación GSDI es un grupo incluyente de organizaciones, organismos, empresas e individuos de todo el mundo. El propósito de la organización es promover la cooperación y colaboración internacionales en apoyo de la evolución de las acciones locales, nacionales e internacionales de la Infraestructura de Datos Espaciales, que permita a las naciones abordar mejor las cuestiones sociales, económicas y ambientales apremiantes.

Convocatoria de artículos con todos los enlaces activos: <http://www.gsdi.org/gsdi12/papers.html>

Sistema para sumisión de resúmenes y artículos de la Conferencia GSDI 12:

<http://www.gsdi.org/gsdiconf/gsdi12docs/openconf.php>

Fecha límite para resúmenes: **1 de abril** 2010

Fecha Límite para sumisión de capítulos para el libro: **15 de marzo** 2010

Sumisiones para número especial de revista arbitrada: selección de artículos completos recibidos para la conferencia.

Videos ilustrativos de IDE

Fuente: <http://www.gsdi.org/SDIvideos>

Todos los videos y diapositivas en este sitio web están disponibles bajo la licencia de Estados Unidos Creative Commons 3.0. La Asociación GSDI y los miembros de la Sociedad Geoespacial que deseen presentar uno o varios videos para considerar su publicación bajo las mismas condiciones de concesión de licencia, por favor contacte a onsrud@gsdi.org. Vea las [sugerencias para preparación de diapositivas y videos](#). Videos ilustrativos adicionales pueden encontrarse realizando su búsqueda basada en términos tales como videos de Infraestructura de Datos Espaciales, videos SIG, videos de tecnología móvil, videos de servicios basados en localización y términos similares, utilizando su navegador Web. Alternativamente, realice la búsqueda de videos en sitios específicos como YouTube.

Agenda Panamericana del IPGH en la Web

Fuente: <http://www.ipgh.org/>

INSTITUTO PANAMERICANO DE GEOGRAFÍA E HISTORIA
Organismo Especializado de la Organización de los Estados Americanos - OEA

*"Una institución interamericana dispuesta,
desde sus ciencias afines, a repensar América en el siglo XXI"*

Ya se encuentra disponible en la Web información detallada sobre la Agenda Panamericana del Instituto Panamericano de Geografía e Historia (IPGH), incluyendo aquella relacionadas con su Marco Reglamentario y Reuniones preparatorias. Para más información por favor contacte a: agendaipgh@ipgh.org

Infraestructura Global de Datos Espaciales

Boletín Informativo para Latinoamérica y el Caribe

Red Iberoamericana de Infraestructuras de Información Geográfica R31Geo

Fuente: <http://www.geoinstitutos.com/>

El 18 de noviembre de 2009 en el marco de la 24 Conferencia Internacional de la Asociación Cartográfica Internacional (ICA), reunida en Santiago de Chile, se suscribió el acta de constitución de la R31Geo. Constatando el éxito de treinta años de colaboración y trabajo conjunto, los responsables iberoamericanos en materia de información geográfica oficial y con el respaldo de la Secretaría General Iberoamericana, a iniciativa del Instituto Geográfico Nacional de España, y expresada la conformidad del Consejo Directivo del Instituto Panamericano de Geografía e Historia en su 41 Reunión celebrada en San Salvador (El Salvador) del 19 al 21 de noviembre de 2008, los responsables de alto nivel, reunidos acuerdan: El inicio del proceso de constitución de la Red Iberoamericana de Infraestructura de Información Geográfica (R31geo) conforme a los Estatutos que pueden consultarse [aquí](#): . Artículo 1, Objeto.- 1. Se constituye la Red Iberoamericana de Infraestructuras de Información Geográfica (R31Geo) a fin de coordinar las actividades que en materia de información geográfica puedan desarrollar las países integrados en la Conferencia Iberoamericana, con el objetivo de aprovechar, difundir y mejorar el conocimiento que en esa materia esté disponible en cada país y así alcanzar la interoperabilidad entre las infraestructuras nacionales de información geográfica de las países que la integran.



OGC y Organización Meteorológica Mundial colaborarán en estándares meteorológicos

Fuente: Comunicado de prensa de OGC

El Consorcio Geospacial Abierto (en inglés OGC ®) y la Organización Meteorológica Mundial (OMM) han firmado un Memorando de Entendimiento (en inglés MoU) para mejorar el desarrollo y la utilización de normas geoespaciales. Se prevé que esta colaboración contribuirá a la ejecución del Sistema de Información de la OMM, que tiene por objeto proporcionar una única infraestructura global coordinada para la recopilación e intercambio de información en apoyo de todos los programas relacionados con la OMM e internacionales. El MoU formaliza la colaboración planificada de los socios en el desarrollo, aplicación y promoción de los estándares así como mejores prácticas para el contenido e intercambio de datos meteorológicos, climatológicos e hidrológicos en beneficio de las comunidades en todo el mundo científico y operativo de los meteorólogos e hidrólogos. "Este es un paso importante para nuestras organizaciones", explicó Mark Reichardt, Presidente y Director Ejecutivo de la OGC. OGC se beneficia con la aplicación por parte de la OMM de los estándares abiertos de OGC y la participación directa de la comunidad de la OMM en el proceso del estandarización de OGC. Los miembros y las partes interesadas de la OMM se beneficiarán enormemente de unas normas abiertas que mejoren la búsqueda, difusión y aplicación de diversas colecciones de información para abordar cuestiones importantes relacionadas con la meteorología". Según el Sr. Michel Jarraud, Secretario General de la OMM, "las actividades conjuntas del OGC y la OMM serán fundamentales para promover y fomentar la interoperabilidad de la tecnología para el descubrimiento, acceso y uso de información relacionadas con el estado del tiempo, el clima y el agua". [Para más información acerca de este anuncio, por favor, contacte a: Lance McKee, Consultor Senior, Open Geospatial Consortium (OGC), mckee@opengeospatial.org]

Cinco años después de Bruselas: primera revisión de GEOSS

Fuente: GEO Noticias (número 7, 19 de febrero de 2010)

Durante los últimos cinco años un grupo en expansión de los países miembros y organizaciones participantes se ha reunido en un marco voluntario para aplicar la iniciativa Sistema de Sistemas de Observación de la Tierra (en inglés GEOSS). En los próximos meses un equipo de evaluación examinará los progresos realizados para el logro de los objetivos estratégicos que se propone alcanzar la Visión de GEOSS: "Un futuro en el que las decisiones y acciones en beneficio de la humanidad se informen coordinada, integral y sostenidamente por



Infraestructura Global de Datos Espaciales

Boletín Informativo para Latinoamérica y el Caribe

observaciones e información de la Tierra". La evaluación de mediano plazo de GEOSS es la primera revisión formal de la iniciativa GEOSS desde la aprobación del Plan de Implementación a 10 años, que tuvo lugar durante la Tercera Cumbre de Observación de la Tierra en Bruselas, Bélgica en febrero de 2005. La evaluación examinará los progresos alcanzados durante los primeros cinco años de la creación de GEOSS. En particular, la evaluación examinará la base estratégica establecida para GEOSS, así como el avance de la aplicación GEOSS y el impacto de GEOSS en la comunidad de observación de la Tierra. Los comentarios directos de la comunidad de observación de la Tierra son necesarios para completar esta evaluación. GEOSS es una iniciativa voluntaria y centrada en el usuario, y el equipo de evaluación desea ofrecer la oportunidad de contribuir con esta empresa. El equipo de evaluación está realizando una encuesta, entrevistas, y contactando a los participantes con el fin de localizar otros documentos y comentarios sobre GEOSS y sus componentes. La [encuesta está disponible en línea](#) y los miembros del equipo están trabajando para establecer una presencia en las próximas reuniones y conferencias para recoger información directamente de los usuarios de GEOSS. Si usted conoce literatura de investigación, artículos u otros documentos tales como evaluaciones de GEOSS que podrían ser útiles para el equipo, o si tiene más preguntas, por favor contacte a John Adamec, miembro del equipo, por correo electrónico john.adamec@noaa.gov

[Ya está disponible Foro del CIDERC, Cuba](#)

Fuente: <http://www.iderc.co.cu/>



Desde febrero 15 de 2010 se encuentra disponible el Foro de la Comisión de Infraestructura de Datos Espaciales de la República de Cuba (CIDERC). Se exhorta a todos a participar en los temas de discusión que serán creados por sus responsables en <http://www.iderc.co.cu/ciderc/>

[REGME \(Red GNSS de Monitoreo continuo del Ecuador\)](#)

Fuente: <http://www.geoportaligm.gov.ec/>

El Instituto Geográfico Militar de Ecuador (IGM), como organismo rector de la cartografía en el Ecuador, se ha propuesto el objetivo de establecer y mantener un marco geodésico de referencia moderno y compatible con las técnicas de medición disponibles en la actualidad, como los sistemas satelitales de navegación global (GPS, GLONASS y en un futuro cercano GALILEO). El IGM con el apoyo de instituciones públicas y privadas del país ha establecido la REGME, que actualmente está conformada por 7 estaciones distribuidas a lo largo del territorio nacional. Para mayor información se pone a disposición el artículo: [¿Por qué es necesario establecer estaciones GNSS de monitoreo continuo en el Ecuador?](#)



Comunidad FOSS4G en Chile

Fuente: <http://snitchile.blogspot.com/>

En 2009 la conferencia FOSS4G (Free and Open Source Software for Geospatial/ Software Geoespacial Libre y de Código Abierto) se realizó en Sidney, Australia, Chile estuvo representado por el Sr. César Medina, del sitio Web el [Observatorio Urbano](#), del Ministerio de Vivienda y Urbanismo. César Medina invita a participar del [FOSS4G-Chile](#), el cual es una iniciativa que pretende reunir e intercambiar experiencias de especialistas y conocedores en la materia. FOSS4G se realizará en 2010 en Barcelona (<http://2010.foss4g.org/se>). Más información sobre FOSS4G-Chile en los siguientes vínculos: <http://foss4gchile.blogspot.com/2010/01/comunidad-foss4g-en-chile-cooming-soon.html> y <http://www.foss4g-chile.org/>. Si desea estar más involucrado con esta iniciativa también puede registrarse en <http://www.linkedin.com>, y agregarse al grupo "Sistemas de Información Geográfico en CHILE (foss4g)" que tiene el mismo objetivo de la página.

Infraestructura Global de Datos Espaciales

Boletín Informativo para Latinoamérica y el Caribe

[Documento presenta acciones para la implantación de la Infraestructura de Datos Espaciales en Brasil](#)

Fuente: <http://www.mundogeo.com.br/>

 Ministério do Planejamento, Orçamento e Gestão



Comissão Nacional de Cartografia

La Comisión Nacional de Cartografía de Brasil (CONCAR) anuncia que ya está disponible el Plan de Acción para la implantación de la Infraestructura Nacional de Datos Espaciales (INDE) en Brasil. La INDE fue legalmente instituida por el Decreto Presidencial 6.666 del 27 de noviembre de 2008. Además de formular definiciones, atribuir responsabilidades y establecer directrices, el Decreto estipuló un plazo de 180 días para que la CONCAR elaborara el Plan de Acción para el establecimiento de la INDE y someterlo al Ministerio de Planeamiento, Presupuesto y Gestión. Para ello, fue creado el Comité de Planeamiento de la Infraestructura de Datos Espaciales (CINDE), que reúne a 110 miembros, representantes de 26 organizaciones brasileras, de las cuales, 22 están ligadas al gobierno federal, 3 a secretarías estatales y una a la universidad. En el momento, el resultado de este trabajo está siendo compartido con diferentes actores sociales. A partir de este año, la INDE será efectivamente implantada, siguiendo las directrices trazadas en el documento. [El documento completo del *Plan de Acción para la Implantación de la Infraestructura de Datos Espaciales* publicado en enero de 2010 se encuentra disponible en: <http://www.concar.ibge.gov.br/arquivo/PlanoDeAcaoINDE.pdf>]

[Comité Coordinador de la Infraestructura de Datos Espaciales del Perú \(CCIDEP\) implementa GEOIDEP](#)

Fuente: <http://www.ccidep.gob.pe/>



PERÚ
Presidencia
del Consejo de Ministros

GEOIDEP

Mapas y Datos del Perú

El Comité Coordinador permanente de la Infraestructura de Datos Espaciales del Perú (CCIDEP) tiene el objeto de promover y coordinar el desarrollo, intercambio y el uso de datos y servicios de información espacial entre todos los niveles de gobierno, sector privado, organizaciones sin fines de lucro, instituciones académicas y de investigación. El CCIDEP estará adscrito a la Presidencia del Consejo de Ministros, quien le prestará la asistencia técnica y administrativa que pueda requerir a través de la Oficina Nacional de Gobierno Electrónico e Informática (ONGEI). El geoportal [GEOIDEP](#) proporciona un punto de entrada para acceder a la información geográfica del territorio peruano.

[Croacia lanza la primera Infraestructura de Datos Espaciales en el sudeste de Europa](#)

Fuente: <http://www.esri.com/>

 **GEOPORTAL**

La República de Croacia ha simplificado el acceso a los datos geográficos en todo el país a través de un geoportal en línea a través de la Web que facilita la búsqueda y acceso a grandes cantidades de información geográfica y servicios relacionados para los ciudadanos, el gobierno y los usuarios del sector privado. El geoportal ya ha demostrado su valor como componente esencial del Proyecto Tierras Organizadas en el país, que agiliza y regula el registro de la propiedad real de la tierra en la República. Al hacer que los datos sean más accesibles, el tiempo medio de tramitación de los cambios en los títulos de propiedad se ha reducido de un promedio de 400 días a 37 días. El geoportal es organizado por la Autoridad Geodésica del Estado de Croacia y se puede encontrar en www.geoportal.hr/Portal.

Infraestructura Global de Datos Espaciales

Boletín Informativo para Latinoamérica y el Caribe

[Invitación a LARS 2010](#)

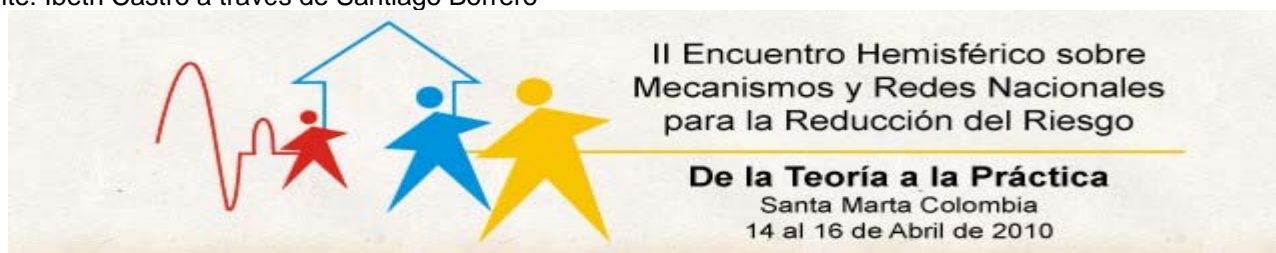
Fuente: <http://www.lars.cl/> a través de Santiago Borrero



El Servicio Aerofotogramétrico de la Fuerza Aérea de Chile (SAF), está organizando la primera versión de la Semana Latinoamericana de Percepción Remota “Exploradores del Sur”, con el auspicio de la Sociedad Internacional de Fotogrametría y Percepción Remota (ISPRS) y la Sociedad de Especialistas Latinoamericanos en Percepción Remota y Sistemas de Información Espacial (SELPER). Los sensores remotos y los datos geoespaciales desempeñan un rol cada vez más importante en la toma de decisiones, permitiendo que el gobierno central, las administraciones locales, las organizaciones no gubernamentales, el sector comercial, la comunidad académica y la gente común puedan, desde una perspectiva territorial, solucionar los problemas que les aquejan. Es por esta razón que se presenta como una oportunidad para que científicos, académicos, organizaciones y empresas expongan sus investigaciones y den a conocer los últimos adelantos científicos y tecnológicos en el ámbito de la percepción remota. Les invitamos a compartir con todos aquellos interesados en conocer los últimos adelantos científicos y tecnológicos en materias de percepción remota, así como la variada gama de aplicaciones en este ámbito, en lo que promete ser una estimulante reunión internacional, con destacados conferencistas e invitados especiales. Asimismo, instamos a los investigadores y desarrolladores de aplicaciones del ámbito de la percepción remota a enviar los resultados de sus investigaciones inéditas y contribuir de esta manera al desarrollo de las geociencias y transmisión de conocimientos, se llevará a cabo en la ciudad de Santiago de Chile, del 4 al 8 de octubre del 2010. No se pierdan la oportunidad de participar en exposiciones científicas, talleres y muestras tecnológicas de alto nivel, y disfrutar de actividades culturales y de esparcimiento. Fecha límite para resúmenes: **30 de abril** de 2010.

[II Encuentro Hemisférico sobre Mecanismos y Redes Nacionales para la Reducción del Riesgo](#)

Fuente: Ibeth Castro a través de Santiago Borrero



El II Encuentro Hemisférico sobre Mecanismos y Redes Nacionales para la Reducción del Riesgo, “Encuentro de Santa Marta: de la teoría a la práctica”, se llevará a cabo entre el 14 y 16 de abril de 2010, en Santa Marta, Colombia. El Encuentro de Santa Marta es organizado y convocado por el Gobierno de Colombia, a través del Ministerio del Interior y Justicia y su Dirección de Gestión de Riesgo (DGR), la Secretaria General de la Organización de los Estados Americanos (SG/OEA), a través de su Departamento de Desarrollo Sostenible (OEA/DDS), y la Secretaria de la Estrategia Internacional para la Reducción de Desastres de las Naciones Unidas (UNISDR), a través de su Oficina Regional para las Américas, UNISDR Américas. El objetivo principal del Encuentro es intercambiar experiencias exitosas y buenas prácticas en las áreas de Gestión del Riesgo y Adaptación al Cambio Climático, implementadas por los mecanismos y redes nacionales existentes en el hemisferio, con el propósito de avanzar en la construcción y fortalecimiento de las plataformas nacionales para la reducción de desastres bajo el Marco de Acción de Hyogo. Cierre de la convocatoria de experiencias y buenas prácticas en reducción de riesgo de desastres y adaptación al cambio climático: **15 de marzo** de 2010. Más información en: <http://www.eird.org/encuentro-sta-marta/index.html>

Infraestructura Global de Datos Espaciales

Boletín Informativo para Latinoamérica y el Caribe

CARICOSTAS 2011

Fuente: Ofelia Pérez

El Centro de Estudios Multidisciplinarios de Zonas Costeras, Universidad de Oriente, Cuba (CEMZOC) lo invita a la Quinta Conferencia Internacional de Manejo Integrado de Zonas Costeras CARICOSTAS 2011. "Integración para la Sostenibilidad de los Ecosistemas Costeros". La Convocatoria de CARICOSTAS 2011 se encuentra en el sitio URL:

http://www.cemzoc.uo.edu.cu/index.php?option=com_content&task=view&id=24&Itemid=1

CARICOSTAS se llevará a cabo en Santiago de Cuba del 11 al 13 de mayo de 2011. Los resúmenes para ponencias se recibirán hasta el **20 de abril** de 2009. Contacto: Dra. Ofelia Pérez Montero, Directora Centro de Estudios Multidisciplinarios de Zonas Costeras, Universidad de Oriente, correo electrónico: caricostas@cemzoc.uo.edu.cu; ofelia@csh.uo.edu.cu

Conferencia sobre Acceso al Conocimiento (A2K) y Derechos Humanos

Fuente: <http://yaleisp.org/> a través de Arturo Brun-Martínez

Esta conferencia que se llevará a cabo del 11 al 13 de febrero en la Escuela de Derecho de Yale, intenta sentar las bases -conceptuales y estratégicas- para construir puentes entre las comunidades en el acceso al conocimiento (A2K) y los derechos humanos para lograr el objetivo común de promover un mayor acceso al conocimiento, cultura, tecnología y herramientas para la innovación en todo el mundo. La conferencia se compone de ocho paneles. De estos se destaca el panel 4: [A2K4 Grupo V: Libertad para innovar: conocimiento, tecnología, cultura](#). Vivimos en una era de innovación descentralizada en que las libertades civiles y culturales dependen de la libertad de innovar y compartir las innovaciones con otros. Cada vez más, la libertad cultural, el acceso al conocimiento y la libertad de expresión dependen de la capacidad de los empresarios para crear nuevas herramientas para el intercambio, producción y distribución de contenido. Cada vez más las nuevas ideas y los nuevos diseños provienen de las comunidades empresariales de código abierto en las que grupos de individuos afiliados indistintamente producen nuevos conocimientos y herramientas tecnológicas. La innovación en software y hardware está indisolublemente ligada a la innovación cultural y la difusión del conocimiento. Por estas razones, hoy no podemos proteger las libertades civiles sin prestar atención a la política de innovación y en particular a las libertades individuales para crear, modificar, distribuir y compartir los avances en la producción de información y tecnología de la información. Esta libertad de innovación requiere una infraestructura de información abierta en la que la política de telecomunicaciones, las leyes de propiedad intelectual y arquitecturas tecnológicas permitan a los individuos construir cosas nuevas a partir de las viejas, remezclar, crear, retocar y rediseñar libremente. El blogging, video y discusión de la conferencia puede verse en <http://yaleisp.org>. El mejor enlace para acceder a estos materiales es: <http://yaleisp.org/2010/02/a2k4main>.



Programa de la conferencia ISPRS/ESPI/IAA/IISL: cuestiones jurídicas actuales para la observación de la Tierra por satélite

Fuente: Santiago Borrero

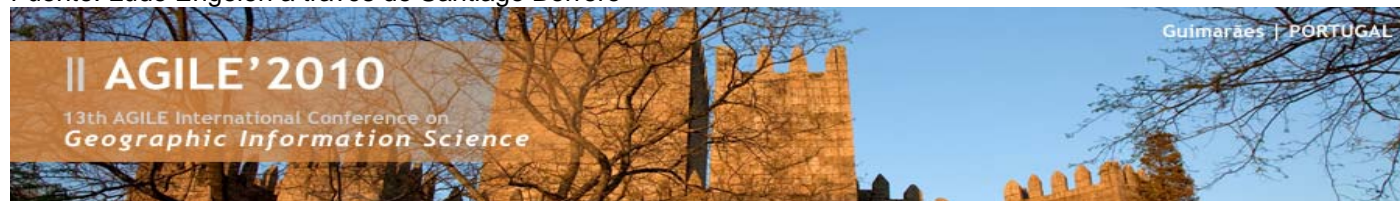
La conferencia ISPRS/ESPI/IAA/IISL sobre "cuestiones jurídicas actuales para la observación por satélite de la Tierra" tendrá lugar del 8 al 9 de abril de 2010 en Viena, Austria. Esta Conferencia se ocupa de dos aspectos importantes y de actualidad en la observación de la Tierra por satélite: la supervisión de tratados y aplicación de la ley a través de la observación de la Tierra por satélite y los conflictos de privacidad a partir de imágenes de alta resolución. Reúne a expertos en teledetección y en ámbitos jurídicos. Se orienta hacia tomadores de decisiones en el ámbito de la vigilancia de los tratados y la aplicación de la ley internacional (Ministerios de Relaciones Exteriores y Medio Ambiente, organizaciones internacionales). El evento proporciona una oportunidad única para discutir diferentes implicaciones derivadas de la evolución de la tecnología y sus aplicaciones, así como de las perspectivas jurídicas y de reglamentación. El foco de las discusiones de esta Conferencia es el de optimizar el marco regulatorio para la observación de la Tierra por satélite apoyando así la plena aplicación de sus potencialidades. Para información más detallada vea el interior del folleto de la Conferencia en <http://www.espi.or.at/> Registro en: office@espi.or.at

Infraestructura Global de Datos Espaciales

Boletín Informativo para Latinoamérica y el Caribe

AGILE 2010: taller pre-conferencia sobre pensamiento espacial

Fuente: Ludo Engelen a través de Santiago Borrero



La alfabetización espacial y las ideas asociadas, tales como el pensamiento espacial y la cognición espacial, han sido objeto de varias de las más recientes y distintivas iniciativas y programas académicos alrededor del mundo (por ejemplo, LENS, CSISS, SPLINT). Los objetivos compartidos incluyen una mejor comprensión de las formas en que podemos pensar y aprender espacialmente, y la aplicación de ese conocimiento en los ámbitos educativos. Este conocimiento tiene implicaciones para la forma en que enseñamos y aprendemos los SIG y en la utilidad de los SIG como herramienta para abordar los problemas espaciales en el mundo. La extensión de la Web 2.0 y la vinculación neófito con la neo geografía digital hacen que sea más importante comprender cómo desarrollar y alentar la práctica espacial. El taller tendrá lugar el 11 de mayo como un taller pre-conferencia de la [XIII Conferencia Internacional AGILE sobre Ciencias de Información Geográfica](#), en Guimarães, Portugal. Todos los participantes del taller deben registrarse a través de la [pagina web de la Conferencia AGILE](#). Por favor envíe su sumisión por correo electrónico a la Sra. Janet Carter, jc115@le.ac.uk. La fecha límite para presentaciones es el **27 de marzo** 2010.

[ESPI se une a "Mujeres en el aeroespacio europeo" como primer miembro institucional de Europa](#)

Fuente: <http://www.espi.or.at/>



El Instituto Europeo de Políticas (en inglés ESPI) se unió a "Mujeres en el aeroespacio europeo", una organización que se dedica a ampliar las oportunidades de las mujeres para el liderazgo y a aumentar su visibilidad en la comunidad aeroespacial, mediante la creación de una red en Europa y en todo el mundo. Siendo la red número uno en Europa y el mundo de mujeres en el campo aeroespacial, "Mujeres en el aeroespacio europeo" da la bienvenida a ESPI como miembro institucional Europeo. ESPI traerá a la organización y su red, perspectivas políticas basadas en su trabajo como grupo de reflexión, así como oportunidades para reunirse en ESPI. A través de este, la visibilidad del Instituto también se incrementará. Otra razón para su adhesión, es que alrededor del 80 por ciento del personal de investigación de ESPI es conformado actualmente por mujeres. El personal del Instituto, por lo tanto, se beneficiará ampliamente del acceso a la mujer en las redes aeroespaciales en Europa y en otras partes del mundo.

[GeoWeb 2010: convocatoria de ponencias y talleres](#)

Fuente: <http://geowebconference.org/>

GeoWeb 2010 tendrá lugar en Vancouver, Canadá del 26 al 30 de julio de 2010 y sus organizadores están convocando el envío propuestas para presentaciones y talleres. Todas las presentaciones deben ser postuladas a través del formulario en línea en www.geowebconference.org a más tardar el **12 de marzo** de 2010 (4 pm PST). La conferencia GeoWeb se centra en el impacto colectivo de la Web en los estándares de información geográfica, arquitecturas y tecnología, la convergencia de los SIG e Internet y las consecuencias económicas, sociales y técnicas resultantes.

El énfasis de GeoWeb 2010 es "estar en tiempo real". GeoWeb se ocupa de las tecnologías para el intercambio de información y la colaboración, respetando los eventos y actividades en el mundo real. Contacto: info@geowebconference.org.



[Volver al inicio](#)

Infraestructura Global de Datos Espaciales

Boletín Informativo para Latinoamérica y el Caribe

Artículos y libros del mes

[Haití: de cero a IDE en una semana](#)

Publicado en <http://blog-idee.blogspot.com/> por Iván Sánchez Ortega de OpenStreetMap, España

Apartes del artículo:



A no ser que uno viva debajo de una piedra, sabe que en Haití ha habido un terremoto, con periodistas sacando fotos a los niños que sacan de los escombros. Un terremoto afecta a todas las infraestructuras: vías de comunicación, redes de energía, agua potable y residual, y telecomunicaciones. Además, una catástrofe natural de esta magnitud afecta también a la infraestructura de las infraestructuras: la información geográfica.

Estudiando el comportamiento de la respuesta humanitaria, y del uso que ésta hace de las nuevas tecnologías, ha sido posible definir un patrón de innovación tecnológica para desastres... Cuando ocurre un evento que precisa de ayuda humanitaria, se aplican nuevas tecnologías ad hoc: esto es, se usa la tecnología que los cooperantes individuales conocen de antemano, sin saber realmente si está

probada, o si va a funcionar bien, porque necesitan algo que funcione, y que funcione ya. De entre todas las tecnologías que se introducen, habrá algunas que funcionen mejor, y ayuden, y otras que funcionen peor, y estorben. Las tecnologías que funcionen mejor (los campeones) sufrirán mejoras, modificaciones, o crearán nuevas tecnologías derivadas, mientras que las perdedoras no. Y se repite el ciclo. En casos de catástrofes naturales o crisis humanitarias, los equipos de respuesta quieren cosas que funcionen, y que funcionen ya. Eso incluye a los mapas: quiero mapas actualizados, y quiero las actualizaciones ya. Las personas encargadas de hacer esos mapas, por su parte, quieren que esos mapas sirvan para después, y no haya problemas de compatibilidad o de índole legal. Las cuestiones de cómo la cartografía puede y debe ayudar en estos casos son dignas de ser discutidas con profundidad. [El artículo completo puede encontrarse en: <http://blog-idee.blogspot.com/2010/01/haiti-de-cero-ide-en-una-semana.html>]

[Enl@ce. Revista Venezolana de Información, Tecnología y Conocimiento. Vol 6 año 2009 No. 3](#)

Fuente: Jesús Andrade

Enl@ce es una revista de la Universidad del Zulia, Venezuela con periodicidad cuatrimestral que difunde trabajos relacionados con ciencias de la información, gestión del conocimiento, informática y tecnologías de la información. Ya está disponible el volumen 6 número 3 (año 2009). Próximamente estará disponible en [Redalyc](#), [Dialnet](#) y [SciELO](#) de Venezuela. Nuestro blog es <http://rvitc.blogspot.com/> en donde puede conocer las normas de publicación y los índices que la acreditan. Todos los trabajos publicados en Enl@ce se encuentran disponibles para su descarga en Dialnet:

http://dialnet.unirioja.es/servlet/revista?tipo_busqueda=CODIGO&clave_revista=7671 .



[Base completa de revistas SELPER en la Web](#)

Fuente: <http://www.selper.org/>

SELPER se complace en anunciar que ya se encuentra a disposición de los socios SELPER y de toda la comunidad, la base completa de revistas SELPER. El acceso a todos los números de la revista SELPER es libre. Para acceder diríjase a la sección "[Revista Selper](#)".

Infraestructura Global de Datos Espaciales

Boletín Informativo para Latinoamérica y el Caribe

¿Está el SIG 3D a punto de revolucionar la visualización?

Fuente: V1 Magazine, febrero 2010

El desarrollo y la liberación de los SIG en 3D es un paso importante hacia el futuro. Sin duda causará revuelo, varias personas se rascarán la cabeza y desatará una ola de nuevas ideas que no hemos experimentado en la Geo Comunidad durante bastante tiempo. Se cruzarán las disciplinas, abrirán puertas y removerá la olla de personas felices que pensamos que habíamos llegado tan lejos como podíamos. La visualización avanzará como cohete en el cielo en términos de actividad debido a las nuevas formas de interpretación de los problemas, la comprensión de su naturaleza y la representación de sus interacciones. ¿Está el SIG 3D a punto de revolucionar la visualización? En cierto modo nos hemos instalado en una zona de comodidad en el momento actual en términos de geo visualización y cartografía. A pesar de que disfrutamos ubicando la información en globos 3D, y que esto ha ayudado a millones de personas a participar en el trazado de mapas y gráficos del mundo, un mundo construido sobre la ampliación de objetos 3D que pueden analizarse espacialmente y presentarse en nuevas formas de alta resolución está a punto de desarrollarse a través de los SIG en 3D.

Estándares candidatos de 3D en OGC

Fuente: <http://www.geoconnexion.com/>

OGC publica un nuevo conjunto de estándares candidatos de 3D: Web 3D Service (W3DS), WVS y simbología de codificación en 3D (3D SE). El Consorcio Geoespacial Abierto (en inglés OGC) ha publicado tres estándares candidatos nuevos que están relacionados con el GeoWeb 3D como documentos de debate público (DP) en su página web (<http://www.opengeoespacial.org/standards/dp>). Estos establecen una nueva familia de servicios de representación en 3D enfocados en mapas virtuales en 3D, entornos virtuales interactivos y visualización cartográfica en 3D.



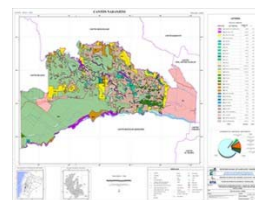
[\(Volver al inicio\)](#)

Investigaciones geoespaciales y aplicaciones

Nuevo producto del Sistema de Información Ambiental Territorial de la Amazonia Colombiana SIAT-AC

Fuente: Uriel Murcia

Modelos SIG en línea: como parte del proceso de consolidación del Sistema de Información Ambiental Territorial de la Amazonia Colombiana (SIAT-AC <http://siatac.siac.net.co>) y con el ánimo de ofrecer herramientas de soporte a la toma de decisiones por planificadores, autoridades territoriales, investigadores o interesados, el pasado mes de diciembre de 2009 se dispuso a los usuarios en ambiente web una aplicación que permite la construcción o uso de modelos de análisis de información georreferenciada a través de Internet. Esta herramienta se desarrolló en su totalidad con software libre, permite la carga de capas de información por parte del usuario, al igual que el uso de información y modelos existentes en el repositorio, véase: <http://siatac.siac.net.co/web/guest/modelos>



Geoinformación para Gobiernos Autónomos de Ecuador

Fuente: <http://www.clirsens.com/>

La Secretaría Nacional de Planificación y Desarrollo (SENPLADES), designó al Centro de Levantamientos Integrados de Recursos Naturales por Sensores Remotos (CLIRSEN), como entidad ejecutora del proyecto "Generación de geoinformación para la gestión de territorio y valoración de tierras rurales de la Cuenca del Río Guayas, escala 1:25.000", desde el año 2009. Este proyecto busca generar geoinformación que constituya un instrumento técnico que conlleve a plantear directrices para una mejor organización del espacio y reducción de los desequilibrios regionales y locales, sustentados en el uso adecuado de las tierras, ocupación equilibrada del territorio y evaluación de peligros naturales en la cuenca del río Guayas.

Infraestructura Global de Datos Espaciales

Boletín Informativo para Latinoamérica y el Caribe

[Clark Labs recibe apoyo de Google para desarrollar prototipo en línea de Modelador de Cambios del Suelo](#)

Fuente: <http://spatialnews.geocomm.com/>

Google ha contratado a los laboratorios de Clark para desarrollar un prototipo en línea de la aplicación Modelador del Cambio del Suelo (en inglés Land Change Modeler) para ejecutar en la interfaz de Google Earth. Este desarrollo complementa las aplicaciones en línea para el monitoreo de bosques de la Institución Carnegie para la Ciencia (en inglés CLASlite) y IMAZON (SAD). Se espera que este sistema en línea permita apoyar la aplicación y evaluación de los proyectos REDD (Reducción de Emisiones por Deforestación y Degradación). La intención de REDD es asignar un valor financiero al carbono almacenado en los bosques de manera que el secuestro de carbono se convierta en una alternativa viable para otros usos, como la conversión en pastizales y tierras de cultivo. El Land Change Modeler proporciona un ingrediente vital para los proyectos REDD que puede ser utilizado para establecer el Business-As-Usual (BAU) de base para proyectar el futuro de la deforestación en la ausencia de un proyecto REDD. La cuantificación de la deforestación proyectada y la comparación entre distintos escenarios de gobernanza proporciona la base para la evaluación de las reservas de carbono en cuestión y la posible compensación. Se espera que el programa REDD dé lugar a una reducción significativa en las emisiones de CO₂, mejore los servicios de los ecosistemas y la conservación de la diversidad biológica y proporcione oportunidades para la reducción de la pobreza.

[OLADE y CATHALAC promoverán desarrollo energético sostenible en ALC](#)

Fuente: Noticias CATHALAC



CATHALAC

olade

En febrero de 2010, el Secretario Ejecutivo de la Organización Latinoamérica de Energía (OLADE), Carlos A. Flórez Piedrahita y el Director del Centro del Agua del Trópico Húmedo para América Latina y el Caribe (CATHALAC), Emilio Sempris, firmaron un Memorándum de Entendimiento para impulsar el desarrollo energético sostenible de la región. El acuerdo establece un marco para la cooperación entre la OLADE y CATHALAC, a fin de desarrollar actividades, proyectos y programas conjuntos en materia de colaboración especializada sobre recursos naturales y energía, gestión integrada de los recurso hídrico para el desarrollo energético sostenible, mapeo y uso de energías renovables, y evaluación de impactos del cambio climático en el sector energético en América Latina y El Caribe. El Secretario Ejecutivo de OLADE, Sr. Flores, destacó que “en el marco de este acuerdo, se elaborarán sendas evaluaciones regionales sobre las interacciones entre los sistemas energéticos y los recursos naturales, haciendo un especial énfasis en el papel del cambio climático en la infraestructura y los recursos energéticos de América Latina y el Caribe. Por su parte, El Director de CATHALAC, Sr. Sempris, resaltó la importancia de la incorporación de conceptos ambientales emergentes tales como las evaluaciones ambientales estratégicas, y la estimación de los caudales ecológicos, en los procesos de toma de decisiones en materia de desarrollo energético regional. Se prevé que las primeras evaluaciones conjuntas sean presentadas en el marco de la XXXVII Reunión Latinoamericana de Ministros de Energía, a realizarse en Managua, Nicaragua en octubre de 2010 y en la XVI Conferencia de las Partes de la Convención Marco de las Naciones Unidas sobre Cambio Climático, a realizarse en Cancún, México en diciembre de 2010. OLADE es un Organismo internacional de carácter público intergubernamental, de cooperación, coordinación y asesoría técnica con su propia personería jurídica, creado el 2 de noviembre de 1973, mediante la suscripción y ratificación del Convenio de Lima por sus 26 Países Miembros de Latinoamérica y El Caribe, con el propósito fundamental de fomentar la integración, el desarrollo, la conservación, el uso racional y la comercialización y defensa de los recursos energéticos de la Región. CATHALAC es un Organismo Internacional, establecido en 1992, con el propósito de promover el desarrollo sostenible, por medio de la investigación aplicada y desarrollo, la educación y la transferencia de tecnología en el trópico húmedo de América Latina y El Caribe.

Infraestructura Global de Datos Espaciales

Boletín Informativo para Latinoamérica y el Caribe

Placas de hielo desaparecen en la Península Antártica: derretimiento de glaciares y elevación del nivel del mar son las consecuencias posibles

Fuente: <http://www.usgs.gov/>

Las placas de hielo están en retirada en la sección sur de la Península Antártica debido al cambio climático. Esto podría resultar en el retroceso de glaciares y el aumento del nivel del mar, si el calentamiento continúa se amenazan las comunidades costeras y de islas bajas en todo el mundo. La investigación realizada por el Servicio Geológico de los EUA (USGS) es la primera en documentar que todos los frentes de hielo en la parte sur de la Península Antártica se vienen retirando en general de 1947 a 2009, con cambios más espectaculares ocurridos desde 1990. El USGS previamente documentó que la mayoría de los frentes de hielo en toda la península también retrocedieron durante finales del siglo 20 y en el siglo 21. Las plataformas de hielo continentales ya están flotando, manteniendo en su lugar la capa de hielo de la Antártida, que cubre alrededor del 98 por ciento del continente antártico. Cuando las plataformas de hielo se desprenden, es más fácil que los glaciares y las corrientes de la capa de hielo desemboquen en el mar. La transición del hielo de la tierra al mar es lo que eleva el nivel del mar. El USGS está trabajando en este proyecto en colaboración con el British Antarctic Survey, con la asistencia de la Scott Polar Research Institute de Alemania y Bundesamt für Kartographie und Geodesia. La investigación es también parte del proyecto de estudios de glaciares del USGS, que se enfoca en el seguimiento y descripción de la extensión de los glaciares y su cambio en todo el planeta mediante imágenes de satélite. El informe, "[Coastal-Change and Glaciological Map of the Palmer Land Area, Antarctica: 1947—2009](#)" y su mapa adjunto están disponibles en línea.

Los demás informes efectuados sobre el mapa de cambio costero y glaciológico de la serie de la Antártica se encuentran [en línea](#). Vea el mapa de Palmer Land en: <http://pubs.usgs.gov/imap/i-2600-c/pdf/PalmerLand.pdf>

[\(Volver al inicio\)](#)

Herramientas SIG, programas, datos

Mapas y vínculos espaciales sobre Haití

Fuente: <http://www.ipgh.org/>

El Instituto Panamericano de Geografía e Historia (IPGH) ha dispuesto una lista con vínculos a sitios Web que incluyen información espacial sobre Haití y que puede consultarse en la [página Web del IPGH](#). La lista contiene los siguientes recursos:

- Mapas de MINUSTAH GIS y Sección Cartográfica de ONU <http://www.un.org/Depts/Cartographic/english/htmain.htm>
- ESRI <http://www.arcgisonline.com/home/search.html?t=content&q=haiti>
- SDI Haiti <http://carboncloud.blogspot.com/>
- MIT <http://web.mit.edu/newsoffice/2010/mit-haiti-0114.html?tr=y&auid=5856800>
- V1 Newsletter <http://www.vector1media.com/dialogue/perspectives/11325-what-can-be-learned-from-the-volunteer-mapping-efforts-for-haiti>
- UNSPIDER <http://www.un-spider.org/haiti> ; http://www.un-spider.org/sites/default/files/UN-SPIDER_Updates_Janua
- Peligros y seguridad relacionados a terremotos en la región del Caribe: Comunicado de prensa del Servicio Geológico de los Estados Unidos (Publicado el 21 de enero de 2010 en [Español](#), [Inglés](#) y [Francés](#))

Infraestructura Global de Datos Espaciales

Boletín Informativo para Latinoamérica y el Caribe

[Supersitios GEO aumentan velocidad de acceso a los datos espaciales del terremoto de Haití](#)

Fuente: GEO Noticias (número 7, 19 de febrero de 2010)



Un nuevo portal web "[Haití Supersite](#)" fue creado recientemente como una respuesta impresionantemente rápida al devastador terremoto que golpeó a Puerto Príncipe el 12 de enero. Esto marca la primera vez que los organismos de satélite han proporcionado datos -y de forma rápida- en un repositorio central de datos accesible por los investigadores. Como resultado, los investigadores pudieron generar análisis iniciales de los riesgos de réplica y productos de información en beneficio de los científicos y usuarios operacionales. [Geohazard Supersites](#) (Supersitios de Geo amenazas) y sus portales Web asociados se iniciaron el

año pasado por la comunidad científica en geo amenazas como contribución al Grupo de Observación de la Tierra (en inglés GEO). Los supersitios disponen de datos para el estudio de amenazas naturales en regiones geológicamente activas, incluida información de radar de apertura sintética (SAR), mediciones de GPS de deformación de la corteza y terremotos. Los datos se proporcionan en el espíritu de GEO, la Agencia Espacial Europea (en inglés ESA), la Administración Nacional de Aeronáutica y el Espacio (en inglés NASA) y la Fundación Nacional de Ciencias de los EUA (en inglés NSF), que busca que el fácil acceso a los datos de ciencias de la Tierra promueva su utilización y la investigación científica, lo que en última instancia conducirá a la reducción de pérdida de vidas por desastres naturales. Actualmente existen tres supersitios sobre volcanes -Monte Etna, Vesubio/Campi Phlegreii y Hawai- y cuatro supersitios sobre terremotos -Estambul, Tokio, Vancouver/Seattle y Los Ángeles. Los "Event Supersites" (Supersitios de eventos) fueron establecidos para el terremoto de 2009 en L'Aquila y más recientemente en Haití. El portal de Haití Supersite también facilita el intercambio de productos de datos tales como mapas sísmicos, mapas de daños, datos topográficos, imágenes visibles e infrarrojas, interferogramas y enlaces útiles.

[Erdas lanza nueva versión del cliente de visualización 3D gratuito, el Erdas Titan](#)

Fuente: <http://www.mundogeo.com.br/> a través de Arturo Brun-Martínez

Erdas acaba de anunciar el lanzamiento del Erdas Titan 2010, un cliente para el acceso a datos, totalmente gratuito, que incluye un visualizador 3D y un servicio de cambio instantáneo de informaciones geoespaciales (GeoIM). El Erdas Titan Viewer soporta la visualización de datos y servicios web de una gran variedad de aplicaciones corporativas y les permite a los usuarios crear datos compartibles y *mashups* en un globo virtual 3D. Por otro lado, con el GeoIM el usuario puede compartir datos del desktop, mediante el permiso del mismo. Con el cliente Erdas Titan, es posible conectarse con el Erdas Apollo, un producto geoespacial para aplicaciones corporativas con la capacidad de gerenciar y proveer un gran volumen de datos en los formatos vectorial y raster, basado en una arquitectura orientada hacia los servicios.

[IGN-CNIG de España pone en marcha descarga gratuita de datos geográficos](#)

Fuente: <http://blog-idee.blogspot.com/>



Desde febrero 15 de 2010 se puso en marcha el Centro de Descargas del Centro Nacional de Información Geográfica del Instituto Geográfico Nacional de España (IGN-CNIG), que permite el acceso gratuito a buena parte de la

Infraestructura Global de Datos Espaciales

Boletín Informativo para Latinoamérica y el Caribe

información geográfica producida por el Instituto Geográfico Nacional y distribuida por el Centro Nacional de Información Geográfica, incluyendo ortofotografía aérea actualizada y cartografía a escala 1:25.000 de todo el territorio español. El acceso se realiza a través de la página web del CNIG o, de forma más directa, a través del Centro de Descargas en <http://centrodedescargas.cnig.es/CentroDescargas/index.jsp>

[\(Volver al inicio\)](#)

Oportunidades de capacitación

Taller de Entrenamiento en Sistemas de Alerta Temprana MultiAmenaza con Énfasis en Sociedades Institucionales y de Coordinación

Fuente: Eric van Praag a través de Santiago Borrero



Se llevará a cabo del 22 al 25 de marzo del 2010 en San José, Costa Rica; el alcance del entrenamiento en “Sistemas de Alerta Temprana MultiRiesgo con Énfasis en Asociaciones Institucionales y Coordinación” incluye aspectos políticos de planeamiento, legislativos, la asociación institucional y aspectos de cooperación de los Sistemas de Alerta Temprana. Dentro de este contexto, el taller resalta la importancia de una fuerte asociación entre las Agencias Nacionales de Manejo de Riesgos de Desastre y los Servicios Meteorológicos e Hidrológicos Nacionales. El taller está dirigido a directores, altos ejecutivos de las Agencias Nacionales de Manejo de Riesgo de Desastre, Servicios Nacionales Meteorológicos e Hidrológicos y otros ministerios y agencias comprometidos con los Sistemas de Alerta Temprana en América Central y El Caribe. Para más información sobre este taller por favor contacte a: Dr Maryam Golnaraghi, Chef, Disaster Risk Reduction, World Meteorological Organization, Tel: 41.22.730.8006; Fax: 41.22.730.8128, correo electrónico: mgolnaraghi@wmo.int

Curso de Desarrollo Profesional sobre Impuesto a la Propiedad Inmobiliaria en América Latina

Fuente: <https://www.lincolnst.edu/>

Se impartirá del 26 al 30 de abril de 2010 en San José, Costa Rica. El curso combina clases teóricas, presentación y análisis de experiencias prácticas (estudios de caso), ejercicios y debates moderados entre grupos de participantes. Se espera que todos los participantes tengan un rol activo durante el curso, a través del intercambio de lecciones, experiencias innovadoras y puntos de vista. No hay costo de inscripción. Tomando los desafíos enfrentados en Costa Rica como un estudio de caso, la octava edición del curso dedicará atención a evaluar temas de interés colectivo, tales como: sincronías entre el impuesto predial y otros impuestos, modelos de financiamiento local, diseño fiscal del impuesto predial, descentralización fiscal, proyectos de re-estructuración catastral y rutinas de actualización continua de datos, valuación masiva y control de calidad de los trabajos, combate a la evasión (recaudación y recuperación de deudas), atención al contribuyente e indicadores de resultados para evaluar el desempeño del impuesto. Se dará atención especial a asuntos relacionados con la implementación de reformas fiscales y revisiones de carácter administrativo en el impuesto inmobiliario.

Infraestructura Global de Datos Espaciales

Boletín Informativo para Latinoamérica y el Caribe

Programación cursos 2010 en CENPER-CLIRSEN, Ecuador

Fuente: <http://www.clirsen.com/>



Se encuentra disponible el "Cronograma de eventos de transferencia tecnológica 2010" del Centro de Entrenamiento en Percepción Remota (CENPER) para el primer cuatrimestre del año:

- [Base de datos, los SIG y los Metadatos", marzo 8-12, 2010](#)
- [La Teledetección y el manejo de la información generada en el proyecto: "Generación de Cartografía Básica", marzo 8-10, 2010](#)
- [La teledetección y el manejo de la información generada en el proyecto: "Cobertura y uso del suelo", marzo 15-17, 2010](#)
- [Seminario: "Introducción a los SIG y sus aplicaciones", marzo 22-26, 2010](#)

Véase el detalle de los cursos en: http://www.clirsen.com/clirsen/dmdocuments/cronog_primercuatri2010.pdf

[Gislands 2010](#)

Fuente: <http://caribbean-gis.blogspot.com/>

La Universidad de las Azores ha puesto en marcha la Primera Escuela Internacional de Verano en Geotecnologías Aplicadas al Ordenamiento Territorial Marino (OTM) - [Gislands 2010](#). El curso es un ejercicio de 6 días (del 7 al 12 de agosto de 2010) en las [Azores](#) con personas interesadas en recursos de OTM, Gestión Integrada de Zonas Costeras (GIZC), SIG, percepción remota, modelamiento ambiental e Infraestructura de Datos Espaciales (IDE). El curso es gratuito pero los solicitantes están sujetos a evaluación y deben cubrir sus propios gastos. Fecha límite de aplicación: **4 de abril** de 2010.

[Educación a distancia en Geomática en el ITC](#)

Fuente: <http://www.itc.nl/>



Faculty of Geo-Information Science and Earth Observation

UNIVERSITY OF TWENTE.

Ya están abiertas las inscripciones para los cursos de certificado de Educación a Distancia en la Facultad de Ciencias de la Geoinformación y Observación de la Tierra (en inglés ITC) de la Universidad de Twente:

- [Principios de Percepción Remota, 17 de mayo de 2010, 8 semanas](#)
- [Principios de Sistemas de Información Geográfica, 6 de septiembre de 2010, 7 semanas](#)
- [Principios de bases de datos, 4 de octubre de 2010, 8 semanas](#)
- [Sistemas de apoyo a la Toma de Decisiones Espaciales, 11 de octubre de 2010, 8 semanas](#)

Para obtener información detallada, por favor ingrese a: <http://www.itc.nl/Pub/Study/CourseFinder>

Infraestructura Global de Datos Espaciales

Boletín Informativo para Latinoamérica y el Caribe

Universidad de Naciones Unidas y ESRI colaborarán en la investigación y formación en SIG

Fuente: <http://www.esri.com/>

La tecnología SIG se ha expandido a los 15 campus de la Universidad de las Naciones Unidas (UNU). ESRI y UNU han aprobado recientemente un memorando de entendimiento en la sede de la Universidad en Tokio, Japón. Las dos organizaciones colaborarán en la investigación, creación de centros de excelencia, promoción del intercambio de estudiantes de postgrado y provisión de oportunidades de formación en Sistemas de Información Geográfica (SIG) en y por la UNU. "Este acuerdo promoverá una mayor utilización de información espacial en la investigación e iniciativas de educación de la UNU", dijo el profesor Konrad Osterwalder, rector de la UNU y Subsecretario General de las Naciones Unidas. "También apoyará la presencia cada vez mayor de investigadores jóvenes en el campus de la UNU y complementará los programas de investigación y educación existentes y futuros". Para obtener más información sobre el programa de educación superior de ESRI visite www.esri.com/university

Escuela de Verano de ESA en Observación de la Tierra

Fuente: Niti B. Mishra



Con ocasión de la Quinta Escuela de Verano "Monitoreo y Modelamiento del Sistema Terrestre", la Agencia Espacial Europea (en inglés ESA) invita a jóvenes investigadores a unirse con expertos líderes en observación de la Tierra, modelos y asimilación de datos, en conferencias, ejercicios prácticos en informática y sesiones de posters. La Escuela de Verano se celebrará en ESRIN (Frascati, cerca de Roma), del 2 al 13 de agosto de 2010. Más información en <http://envisat.esa.int/envschool/>. Las solicitudes deben hacerse en línea antes del **15 de marzo** de 2010. Todas las consultas deberán dirigirse a envschool@esa.int

[\(Volver al inicio\)](#)

Oportunidades de financiamiento, premios, sostenimiento

Becas de investigación en Planificación y Estructura Urbana

Fuente: Armando Carbonell

El Instituto Lincoln de Política de Tierras y el Departamento de Planificación y Estructura Urbana convocan a la presentación de solicitudes para becas de investigación en planificación y estructura urbana con fines de apoyar proyectos importantes de investigación. En esta convocatoria se buscan propuestas de investigación que aborden temas del cambio climático, incluyendo: efecto de la densidad, conectividad y uso mixto del suelo urbano en las emisiones de gases de efecto invernadero; planificación de las respuestas regionales al cambio climático como las que se aplican actualmente en California; gestión de los riesgos que presentan las condiciones climáticas extremas, incluyendo el aumento de las inundaciones, incendios forestales, sequía y exacerbación del efecto isla de calor urbano. En particular se convocan propuestas de investigadores que no hayan trabajado previamente con el Instituto Lincoln. Las guías completas para solicitud de becas de investigación están disponibles para su descarga [aquí](#). Si después de revisar este material usted tiene más preguntas, por favor, contacte a fellowships@lincolninst.edu. Las solicitudes deben presentarse por correo electrónico antes del **1 de abril** y serán anunciadas el 31 de mayo de 2010.

Instituto de Capacitación del IAI: Utilización de Pronósticos Climáticos Estacionales en América Latina

Fuente: Kenneth Young

El Instituto de Capacitación se llevará a cabo del 2 al 13 de agosto de 2010 en Buenos Aires, Argentina. El objetivo general es mejorar las capacidades locales y regionales en el uso de pronósticos climáticos estacionales adecuados a las necesidades de usuarios de distintos sectores socioeconómicos (agricultura, salud, recursos hídricos, reducción de riesgos de desastres, etc.) de América Latina. El Instituto de Capacitación se llevará a cabo en la Facultad de Ciencias Exactas y Naturales de la Universidad de Buenos Aires (FCEN/UBA), en Argentina, en colaboración con el Instituto Interamericano para la Investigación del Cambio Global (IAI) y el Instituto Internacional de Investigación en Clima y Sociedad (IRI). El Instituto de Capacitación es financiado por la Fundación Nacional de Ciencias de los EUA. (NSF) y

Infraestructura Global de Datos Espaciales

Boletín Informativo para Latinoamérica y el Caribe

patrocinado por el Programa Mundial de Investigación en Clima (WCRP). El curso se desarrollará en dos semanas de presentaciones, seminarios, discusiones y ejercicios prácticos. Los temas principales serán: 1) pronósticos climáticos estacionales: de globales a regionales; 2) traducción de la información científica en conocimiento aplicado para informar la toma de decisiones y 3) uso de información climática: experiencias y necesidades en la reducción de riesgo de desastres, en el sector de gestión del agua, en el sector agronómico, y en el sector de salud. El Instituto de Capacitación está dirigido a estudiantes de grado superior y jóvenes científicos/profesionales de las Américas, particularmente de los países miembros del IAI (Argentina, Brasil, Bolivia, Canadá, Chile, Colombia, Costa Rica, Cuba, República Dominicana, Ecuador, Guatemala, Jamaica, México, Panamá, Paraguay, Perú, Uruguay, EUA y Venezuela). Los candidatos deberán enviar: un resumen de su "curriculum vitae", una carta de intención describiendo la motivación para participar en el Instituto y su conexión con el tema de estudio o de trabajo del candidato, los cuales se pueden presentar en español o inglés. Los candidatos también deberán describir la aplicación práctica con la que trabajarán en el curso y los datos que utilizarán. Una carta de recomendación es deseable, pero no obligatoria. La documentación debe ser enviada a través de Internet en la siguiente página web: <http://iaibr1.iai.int/TrainingOpportunities/IAIseasonalpredictions2010TI> Las inscripciones estarán abiertas hasta el **1 de Abril** de 2010, 23:00hs de Sao Paulo (Brasil), (las inscripciones recibidas después de esta fecha o incompletas no serán consideradas). El resultado de la selección de los candidatos será comunicado a todos los postulantes a fines del mes de mayo de 2010. Todas las sesiones del Instituto de Capacitación serán en español o inglés, por lo que los participantes deben dominar uno de estos idiomas y tener una muy buena comprensión del otro. Habrá financiamiento disponible para el viaje, incluyendo pasaje aéreo (más económico), viáticos para alimentación y alojamiento. La organización de los viajes para todos los participantes seleccionados se llevará a cabo a través del IAI. Los participantes no deben organizar su viaje sin contactar al IAI de lo contrario no se garantiza el reembolso. Para más información y consultas favor dirijase a: iai_seasonalpredictions_2010ti@dir.iai.int

Instituto de Verano Vespucci 2010

Fuente: <http://vespucci.org/>

La Iniciativa Vespucci para la Promoción de Ciencias de Información Geográfica anuncia la 8ª Entrega Anual del Instituto de Verano en Ciencias de Información Geográfica. La aceptación en el Instituto de Verano se basa en el mérito y las limitaciones de espacio. El plazo de inscripción ha comenzado.

- Florencia (Firenze), Italia: 14 al 18 junio de 2010: "[Interfaz de modelos sociales y ambientales](#)"
- Las Navas, España: 4 al 10 de julio de 2010: "Reunión del XX aniversario sobre aspectos cognitivos y lingüísticos del Espacio Geográfico" (Fecha límite para trabajos completos: **30 de marzo** de 2010)

Contacto para cuestiones de registro: info@geospatialpartners.com



Fondo Urbano de la Juventud ONU-Hábitat abre segunda convocatoria

Fuente: Michael Raghib



El Fondo Urbano de la Juventud de la Organización de Naciones Unidas-Hábitat este año otorga un millón de dólares para proyectos dirigidos por jóvenes de entre 15 y 32 años de edad que experimenten con enfoques innovadores para el empleo, buen gobierno, refugio, y seguridad en la tenencia. Las iniciativas pequeñas para el desarrollo son elegibles para subvenciones de hasta US\$5,000, mientras que los grandes proyectos pueden obtener hasta US\$25,000. La fecha límite para la presentación de solicitudes es el **15 de abril** de 2010. Más detalles sobre las subvenciones están ahora disponibles en www.unhabitat.org/youthfund o en la página de Facebook del fondo www.tinyurl.com/urbanyouthfund. Toda la información en el sitio web también está disponible en español y francés.

[\(Volver al inicio\)](#)

Infraestructura Global de Datos Espaciales

Boletín Informativo para Latinoamérica y el Caribe

Oportunidades de trabajo

Analista/Desarrollador de Software SIG

Fuente: Yassine Lassoued



Coastal & Marine Resources Centre

Ionad Acmhainní Cósta is Mara

Debido al éxito continuo en la financiación de proyectos de investigación de la UE 7PM (Séptimo Programa Marco de la Unión Europea), el Centro de Investigación Costera de la University College Cork (CMRC, <http://cmrc.ucc.ie/>), busca contratar a un experimentado profesional en Tecnologías de la Información (TI) para integrarlo como miembro del equipo de Geomática y TI Marina. Esta es una excelente oportunidad para que un experto profesional en TI trabaje en el área en expansión de tecnología SIG y sus aplicaciones. El equipo de Geomática y TI Marina de CMRC tiene un historial reconocido internacionalmente en la investigación y desarrollo de sistemas e infraestructuras para la gestión ambiental y apoyo a la toma de decisiones mediante Sistemas de Información Geográfica (SIG) y estándares Web para SIG, y en la provisión de soluciones personalizadas para la gestión de datos, visualización, integración, entrega y análisis geoespacial. El candidato seleccionado se espera que contribuya a uno o más de los proyectos europeos mencionados anteriormente. Él o ella será una persona altamente motivada que trabajará muy estrechamente con el equipo de Geomática y TI Marina en el desarrollo y documentación de arquitecturas de software y soluciones innovadoras para la gestión, ejecución, visualización e interoperabilidad de datos geoespaciales marinos. El nombramiento será por un período inicial de dos años (sujeto a revisión después de 12 meses). Fecha límite para solicitudes: **22 de marzo** de 2010. Los formularios de solicitud y CV puede ser presentados por vía electrónica o por correo postal. Para aplicar por favor complete el formulario de solicitud que puede descargarse en: http://cmrc.ucc.ie/jobs/geomatics/JobApplicationForm_2010.doc, y envíelo junto con su curriculum vitae a Gráinne Lynch (grainne.lynnch@ucc.ie), o a la siguiente dirección: Coastal & Marine Resources Centre, Naval Base, Haulbowline, Cobh, County Cork, Ireland.

Banco Interamericano de Desarrollo - Programa de Jóvenes Profesionales

Fuente: Camilo-Mateo Botero

El Banco Interamericano de Desarrollo ha lanzado un programa especial de prácticas para trabajar tanto en la sede de Washington como en las 28 oficinas locales en América Latina,



BID

Banco Interamericano de Desarrollo

el Caribe, Francia y Japón. El programa está destinado a jóvenes profesionales que hayan completado un Master o su equivalente. Igualmente, para estudiantes universitarios el Banco ofrece programas de empleo en los periodos de invierno y verano y el programa de diversidad. Este último está destinado a personas de ascendencia africana e indígena. En la mayoría de los casos se requiere fluidez en dos de los cuatro idiomas oficiales del Banco: inglés, español, portugués y francés. Finalmente, y como parte integrante de su compromiso con la formación y capacitación de profesionales, el Banco ofrece varios programas de becas. El plazo para presentación de solicitudes finaliza el **1 de abril** de 2010. Toda la información se encuentra disponible en: http://www.iadb.org/vacancies_scholarships/YPP-DYP.cfm?lang=es

[\(Volver al inicio\)](#)

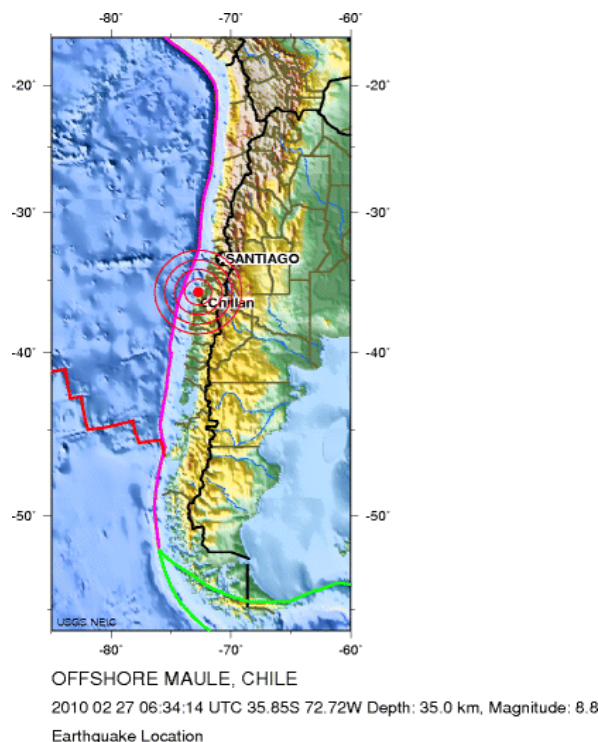
Infraestructura Global de Datos Espaciales

Boletín Informativo para Latinoamérica y el Caribe

Otros

[Terremoto de magnitud 8.8 – a poca distancia de la costa de Maule, Chile](http://www.usgs.gov/)

Fuente: <http://www.usgs.gov/>



Un terremoto de magnitud 8,8 sacudió la costa de Chile el sábado 27 de febrero de 2010 a las 06:34:14 UTC, exponiendo a 12 millones de personas a una fuerte sacudida. Consulte mapas del terremoto de Chile [aquí](#).

Banco Mundial lanza nuevo blog en IC4D

Fuente: <http://www.infodev.org/> by way of Arturo Brun-Martínez

El Banco Mundial lanza el [blog IC4D](#) que explora el impacto de las Tecnologías de Información y Comunicación (TIC) directamente en el desarrollo, y como un facilitador para otros sectores de la economía. Este portal es un excelente



**Information and Communications
for Development**

Promoting Information and Communications for Development (IC4D)

espacio para compartir ideas y experiencias, y para inspirar el diálogo sobre nuevas e innovadoras ideas de cómo las TIC pueden crear oportunidades en los países en desarrollo.

[El terremoto en Haití mucho más destructivo que el tsunami de 2004](http://www.terraily.com)

Fuente: <http://www.terraily.com>

La escala de devastación en Haití es mayor que en Asia después del tsunami de 2004, un estudio predice que el terremoto del mes pasado podría ser el desastre más destructivo en la historia moderna. La sucinta evaluación del Banco Interamericano de Desarrollo (BID) encuentra a Port-au-Prince aun en ruinas por más de un mes, mientras que los cuerpos de más de 200,000 muertos se acumulan en fosas comunes fuera de la capital.

TERRADAILY
NEWS ABOUT PLANET EARTH

Infraestructura Global de Datos Espaciales

Boletín Informativo para Latinoamérica y el Caribe

Publicación de artículos sobre playas

Fuente: Camilo Mateo-Botero



Se han publicado dos artículos en la revista cubana indexada *Ciencia en su PC*. Estos artículos se pueden descargar en formato pdf, html o doc desde <http://169.158.189.18/cienciapc/index.php/cienciapc>; ambos son el resultado de los trabajos expuestos en mayo del año pasado en el Caricostas 2009 cuya quinta versión se celebrará en la Ciudad de Santiago de Cuba, del 11 al 13 de mayo del 2011 (www.cemzoc.uo.edu.cu). Los artículos se titulan: "Utilidad de los esquemas de certificación de playas para el manejo integrado costero. Evaluación de ocho certificaciones en Iberoamérica" por M.Sc. Candidato Camilo Mateo Botero Saltarén y "Selección y propuesta de parámetros para la determinación de la calidad ambiental en playas turísticas del Caribe colombiano" por M.Sc. Candidato Yuri Paulín Hurtado García, M.Sc. Candidato Camilo Mateo Botero Saltarén y B.Sc. Esmaragdo Herrera Zambrano, Los autores son integrantes del Grupo de Investigación en Sistemas Costeros.

[Intercambio de obras de América Latina en la Universidad de Texas](http://booksearch.blogspot.com/)

Fuente: <http://booksearch.blogspot.com/>

La colección Latinoamericana Nettie Lee Benson se ha hecho accesible a los lectores en línea. Esta colección es una de las colecciones más grandes de América Latina y es reconocida por el alcance y la amplitud de sus materiales y publicaciones sobre México, América Central, las naciones insulares del Caribe, América del Sur y la presencia latina en los Estados Unidos. El proyecto que inició en 2007 ha concluido, logrando la digitalización de las bibliotecas con la Universidad de Texas y la inclusión de más de 500,000 volúmenes únicos en el índice de Google Libros. Los libros de esta colección abarcan desde el siglo 18 hasta materiales recientemente publicados, y representan más de 50 idiomas. Si bien la mayor concentración de estos textos está en español y portugués, también hay libros escritos en lenguas indígenas de Centro y Sur América. Si usted está interesado en la [revista política](#) mencionada en Jorge Luis Borges, [Funes el memorioso](#), una memoria de un veterano de la guerra mexicano-americana, o incluso detalles sobre los [Restos arqueológicos del lago de Chapala, México](#), usted y otros lectores de todo el mundo tienen ahora acceso a una gran cantidad de información de esta excepcional colección. "Tenemos muchos deseos de compartir estos tesoros de América Latina con el mundo y Google nos ha ayudado a hacer precisamente eso", apuntó Dennis Dillon, de la Universidad de Texas en Austin. Lo invitamos a explorar esta colección junto con millones de otros libros en books.google.com

[Gestión de Riesgo Urbano en América Latina: compendio de artículos](#)

Fuente: Noticias de la EIRD



Esta publicación presenta una selección de artículos realizados en el marco de la Plataforma Regional para la Reducción del Riesgo de Desastres en las Américas en particular y la Plataforma Temática de Riesgo Urbano. Los trece artículos incluidos aquí reflejan las perspectivas e intereses diversos que vienen determinando las amenazas por

Infraestructura Global de Datos Espaciales

Boletín Informativo para Latinoamérica y el Caribe

desastres en varias ciudades de América Latina. Los autores, actores reales de las ciudades grandes y pequeñas, se enfrentan a problemas concretos de riesgo por desastres en entornos distintos. A través de diversas teorías, prácticas, lecciones aprendidas y críticas, esta colección de artículos ofrece un vistazo a la complejidad de los retos que se plantean en la reducción de riesgos por desastre en nuestros entornos urbanos. Disponible sólo en español.

[\(Volver al inicio\)](#)

América: Conferencias, eventos IDE

[Año 2010](#)
[Enero](#)
[Febrero](#)
[Marzo](#)
[Abril](#)
[Mayo](#)
[Junio](#)
[Julio](#)
[Agosto](#)
[Septiembre](#)
[Octubre](#)
[Noviembre](#)
[Diciembre](#)

MARZO 2010		
2 <i>*NUEVO*</i>	Vancouver BC, Canadá	Reinvente su Negocio en Tiempos de Cambio
3-4 <i>*NUEVO*</i>	Buenos Aires, Argentina	XII Reunión del Comité de Arquitectura y Datos
3-5	Denver CO, EUA	Foro Internacional, Conferencia y Exhibición de Lidar Mapping
3-5	Washington DC, EUA	Simposio Internacional Comercial de Sensores Remotos
3-5 <i>*NUEVO*</i>	Yucatán, México	IV Congreso Internacional de Catastro
6-10	Annapolis MD, EUA	Conferencia de mitad de año del Consejo de Información Geográfica de los Estados Nacionales
7-13	Cancún, México	Primera Conferencia Internacional sobre el Cambio de Conciencia Medio Ambiental (en inglés BIOENVIRONMENT 2010)
8-11	Little Rock AR, EUA	XIV Conferencia de Tecnologías SIG/ CAMA
9 <i>*NUEVO*</i>	En línea	Sesión de Información en Línea Certificado de SIG de la Universidad John Hopkins
14-19	Mérida, Mexico	Sexta Conferencia Internacional de la Unión Geocientífica Europea Alexander von Humboldt sobre Cambio Climático, Desastres Naturales y Sociedades
15-18 <i>*NUEVO*</i>	Santa Clara CA, EUA	Cloud Connect
15-26	Buenos Aires, Argentina	Talleres del Sudoeste del Hemisferio 2010, Serie sobre el Cambio Climático: CO₂, biosfera y clima
18-19	Washington DC, EUA	Entrenamiento en MAPublisher
21-23	Palm Springs CA, EUA	Conferencia Mundial de Asociados en Negocios ESRI 2010 (en inglés BPC)
21-24	Orlando FL, EUA	Spring World 2010
22-24	Broomfield CO, EUA	Conferencia de Consumidores de Negocios de Inteligencia Geográfica SRCI's Extend 2010
22-25	Marbella, Chile	Taller sobre Urbanismo Dinámico
22-25	Miami FL, EUA	CARIS 2010
22-25	Palm Springs CA, EUA	Cumbre de Promotores ESRI 2010
22-26	Río de Janeiro, Brasil	Quinto Foro Mundial Urbano
23-25	Tampa FL, EUA	Conferencia & Exhibición DistribuTECH 2010
23-25	Las Vegas NV, EUA	CTIA Inalámbrico 2010
23-25	Washington DC, EUA	Tecnología para Negocios Gubernamentales - FOSE
24-26	Vancouver, Canadá	Globe 2010
24-26	Austín TX, EUA	Foro de Usuarios y Conferencia de investigación STI 2010
24-26	Austín TX, EUA	Conferencia de Investigación sobre Estadísticas Populares: STI
29-31	Orlando FL, EUA	Conferencia de Primavera de Especialistas AWRA 2010

Infraestructura Global de Datos Espaciales

Boletín Informativo para Latinoamérica y el Caribe

30-31	SJ Campos SP, Brasil	Primer Taller sobre Ingeniería y Tecnología Espacial
Mar. 30 - Abr. 1	San José CA, EUA	Conferencia Where 2.0 del 2010
30-31 <i>*NUEVO*</i>	SJ Campos SP, Brasil	Primer Taller en Ingeniería y Tecnología Espacial
31	São Paulo SP, Brasil	Seminario de Geomarketing - Nuevas Tendencias

ABRIL 2010

1 <i>*NUEVO*</i>	SJ Campos SP, Brasil	Primer Taller en Ingeniería y Tecnología Espacial
Mar. 30 - Abr. 1	San José CA, EUA	Conferencia Where 2.0 del 2010
1	SJ Campos SP, Brasil	Primer Taller sobre Ingeniería y Tecnología Espacial
5-9	Orlando FL, EUA	SPIE Defensa, Seguridad y Sensores 2010
6-9 <i>*NUEVO*</i>	Orlando FL, EUA	Multiconferencia Internacional sobre Complejidad, Informática y Cibernética: IMCIC 2010
6-9 <i>*NUEVO*</i>	Orlando FL, EUA	Conferencia sobre Educación, Entrenamiento e Informática: ICETI 2010
6-9 <i>*NUEVO*</i>	Orlando FL, EUA	Conferencia Internacional sobre Sociedad y Tecnologías de la Información ICSIT 2010
6-9 <i>*NUEVO*</i>	Orlando FL, EUA	IV Conferencia Internacional sobre Generación y Manejo de la Información: KGCM 2010
6-9 <i>*NUEVO*</i>	Orlando FL, EUA	VIII Conferencia Internacional sobre Informática, Comunicaciones y Tecnologías de Control: CCCT2010
7-10	Kansas City MI, EUA	Conferencia Anual ADEC 32
11-14	Charleston WV, EUA	GIS-T 2010
13-15	Toronto, Ontario, Canadá	GeoTec 2010
14-15	Champaign IL, EUA	Conferencia de Primavera de la Asociación SIG de Illinois
14-15 <i>*NUEVO*</i>	Portland OR, EUA	SIG URISA en acción, Oregon - Washington
14-16 <i>*NUEVO*</i>	Santa Marta, Colombia	II Encuentro Hemisférico sobre Mecanismos y Redes Nacionales para la Reducción del Riesgo
14-18	Washington DC, EUA	Reunión Anual de la Asociación Americana de Geógrafos 2010
15-16	Victoria BC, Canadá	Conferencia de Usuarios ESRI
15-17	Curitiba, Paraná, Brasil	V Simposio Brasileño de Educación en Suelos
18-21	Huntington Beach CA, EUA	XVI Conferencia Anual CalGIS
18-22	Kansas City MO, EUA	Simposio MAGIC 2010
19-23	San Diego CA, EUA	Conferencia Internacional e Intercambio Profesional de Usuarios BAE Systems GXP
19-22	Houston TX, EUA	Análisis de Proyectos Económicos y Toma de Decisiones sobre Petróleo y Gasolina
20-21	Quebec, Canadá	Conferencia Regional de Usuarios ESRI
22	Toronto ON, Canadá	Navegue en la Localización Inteligente: Expedición 2010
22-24	Fortaleza, Brasil	Primer Congreso Brasileño de Educación Ambiental aplicada a la Gestión Territorial
22-26 <i>*NUEVO*</i>	Río de Janeiro, Brasil	V Foro Mundial Urbano
25-29	Phoenix AZ, EUA	Conferencia Soluciones de Infraestructura Geoespacial GITA 2010
25-29	Phoenix AZ, EUA	Conference SIG "Not Your Father's "
25-30	Huntsville AL, EUA	SpaceOps 2010
26-28	Charlotte NC, EUA	Conferencia Regional del grupo de Usuarios del Sureste 2010

Infraestructura Global de Datos Espaciales

Boletín Informativo para Latinoamérica y el Caribe

26-28 *NUEVO*	Scottsdale AZ, EUA	Servicio de Campo 2010
26-30	Austin TX, EUA	Conferencias NatureServe 2010: Biodiversidad sin Límites
26-30	San Diego CA, EUA	Conferencia Anual ASPRS / asprs@asprs.org
27-28	Sudbury ON, Canadá	Conferencia Regional de Usuarios ESRI
29	Phoenix AZ, EUA	Reunión del Grupo de Usuarios Espaciales de Oracle

MAYO 2010

4-5	Santa María RS, Brasil	Simposio de Geomática
10-12 *NUEVO*	Calgary, Alberta, Canadá	GeoAlberta 2010 Conference
10-13	Banff, Alberta, Canadá	Plan para el éxito: Foro de Desastres 2010
10-15 *NUEVO*	Santa Cruz de la Sierra, Bolivia	IX Congreso Internacional de Manejo de Fauna Silvestre (IXCIMFAUNA)
11	Whitehorse YT, Canadá	Conferencia Regional de Usuarios ESRI
12-13	Kamloops BC, Canadá	Conferencia Regional de Usuarios ESRI
12-14	Miami FL, EUA	Ideas para Negocios Pitney Bowes
13-14	Tampa FL, EUA	Entrenamiento en MAPublisher
16-18	Montego Bay, Jamaica	Conferencia Internacional sobre Manejo de Recursos de Información 2010
16-20	Aracaju SE, Brasil	XXIV Congreso Brasileño de Cartografía
17-20	Puebla, México	Congreso Internacional de Investigación en Gobierno Digital (en inglés DGO2010)
18-19	Calgary AB, Canadá	Conferencia Regional de Usuarios ESRI
19	Bethesda MD, EUA	Día Tecnológico NGA
20	Reston VA, EUA	Día de la Tecnología Industrial (en inglés USGIF)
22	Montreal, Canadá	Día Internacional de la Diversidad Biológica
24-27	Toronto, Canadá	Conferencia Americano Canadiense para las Disciplinas Académicas
24-28 *NUEVO*	Ciudad de Piura, Perú	Segundo Congreso Nacional de Ciencias del Mar del Perú

JUNIO 2010

1	Las Vegas NV, EUA	Muestra Telemática para Consumidores
1-4	Ithaca NY, EUA	XXXVI Conferencia Anual de la Asociación Internacional para la Tecnología y Servicio de las Ciencias de la Información Social (en inglés IASSIST)
2-3	Chicago IL, EUA	Seguimiento y Localización de Personas USA 2010
3-4	Winnipeg MB, Canadá	Conferencia Regional de Usuarios ESRI
7-9	Rosemont IL, EUA	Conferencia y Exposición de Sensores
8-11	Washington DC, EUA	COM.Geo 2010: Primera Conferencia y Exhibición Internacional sobre Informática Geoespacial
14-17	Nashville TN, EUA	Intergraph 2010
14-18	Silver Spring MA, EUA	Reunión del Comité Técnico y de Planificación de OGC
15-18	Calgary, Alberta, Canadá	Conferencia Canadiense de Geomática (en inglés CGC) "Convergencia en Geomática - haciendo competitivos los paisajes canadienses"
16-18	Calgary, Canadá	Simposio de la Comisión I "Adquisición de Datos de Imagen - Sensores y Plataformas" / Contacto: elsheimy@ucalgary.ca
20-24	Chicago, Illinois, EUA	CXXIX Conferencia Anual y Exposición de la Asociación Americana para los Trabajos del Agua: Muéstrame el Agua
21-23	Boston MA, EUA	ENZEE Universe

Infraestructura Global de Datos Espaciales

Boletín Informativo para Latinoamérica y el Caribe

21-23	Québec, Canadá	Conferencia Hidrográfica Canadiense
21-25	Santo Domingo, República Dominicana	Encuentro Internacional Virtual Educa – 2010
21-25 <i>*NUEVO*</i>	San Francisco CA, EUA	SEMANTICA 2010
22-25	Calgary, Alberta, Canadá	CIII Conferencia y Exhibición de la Asociación para el Manejo del Aire y la Basura: Energía y Medio Ambiente
Jun.28-Jul.2	Santa Fe, Argentina	Quinto Congreso de la Ciencia Cartográfica, Argentina Correo electrónico: congresocienciacartograficasfe@gmail.com
Jun.28-Jul.2 <i>*NUEVO*</i>	Orlando FL, EUA	Segundo Simposio Internacional de las Ciencias Cartográficas y la Tecnología Fotónica: OEPT 2010
Jun.29-Jul.2 <i>*NUEVO*</i>	Orlando FL, EUA	IV Multiconferencia Mundial sobre Sistemática, Cibernética e Informática: WMSCI 2010

JULIO 2010

3-7	Edmonton Alberta, Canadá	XXIV Congreso Internacional para la Conservación Biológica
8-11	Monterrey CA, EUA	Sociedad para la Conservación SIG 2010 (en inglés SCGIS)
8-12 <i>*NUEVO*</i>	San Diego CA, EUA	Conferencia Internacional de Usuarios ESRI
10-13	San Diego CA, EUA	Conferencia de Usuarios de la Educación ESRI 2010
10-13	San Diego CA, EUA	Cumbre SIG de Topografía e Ingeniería ESRI 2010
10-13	San Diego CA, EUA	Cumbre SIG de Seguridad interna ESRI 2010
11-12 <i>*NUEVO*</i>	San Diego CA, EUA	Cumbre de Negocios SIG 2010 ESRI
11-15 <i>*NUEVO*</i>	San Diego CA, EUA	Conferencia Internacional de Usuarios ESRI
12-16	San Diego CA, EUA	Conferencia Internacional de Usuarios ESRI 2010
12-16	Houston TX, EUA	V Conferencia Internacional sobre Ciencias Medioambientales y Tecnología 2010
15-16	San Diego CA, EUA	Entrenamiento en MAPublisher
18-21 <i>*NUEVO*</i>	Denver CO, EUA	X Conferencia Internacional sobre Agricultura de Precisión
23-27 <i>*NUEVO*</i>	San Diego CA, EUA	Conferencia de Usuarios ESRI
25-30	Honolulu, HI, EUA	Simposio Internacional sobre Geociencia y Sensores Remotos IGARSS'10
26-30 <i>*NUEVO*</i>	Vancouver, B.C., Canadá	GeoWeb 2010 Fecha límite para presentaciones y talleres: marzo 12, 2010 Contacto: info@geowebconference.org
26-30	Los Ángeles CA, EUA	SIGGRAPH 2010
27-30	Recife PE, Brasil	III Simposio Brasileño de Ciencias Geodésicas y Tecnologías de Geoinformación - III SIMGEO

AGOSTO 2010

2-6	Orange County CA, EUA	Conferencia de Usuarios Accela 2010
3-6	Buenos Aires, Argentina	Comité Científico sobre Investigaciones en la Antártica (en inglés SCAR) Conferencia Científica Abierta (en inglés OSC)
8-13	Foz do Iguazú, Brasil	Reunión Conjunta de la Unión Americana de Geofísica (en inglés AGU)
15-18	Boston MA, EUA	Congreso y Exposición Internacional de Trabajos Públicos APWA 2010

Infraestructura Global de Datos Espaciales

Boletín Informativo para Latinoamérica y el Caribe

16-18	Charlotte NC, EUA	Conferencia de Direccionamiento URISA/NENA 2010
23-25 *NUEVO*	Indianápolis IN, EUA	IV Conferencia HAZUS Anual de FEMA

SEPTIEMBRE 2010

9-10	Philadelphia PA, EUA	Entrenamiento en MAPublisher
12-16	Minneapolis MN, EUA	Conferencia Anual del Consejo de Información Geográfica de Estados Nacionales
12-16	Vancouver BC, Canadá	XV Congreso de la Unión Internacional de la Prevención de la Contaminación del Aire Mundial y la Asociación para la Protección Ambiental del Aire Limpio: La Sostenibilidad Medioambiental en un Mundo Hambriento de Recursos
16-17	Edmonton AB, Canadá	Conferencia Regional de Usuarios ESRI
16-18 *NUEVO*	San José, Costa Rica	XI Congreso Internacional de Geomática: Topografía y Geodesia en Tiempo Real
19-24	Montreal, Canadá	Congreso y Exhibición Mundial del Agua (en inglés IWA)
22	Washington DC, EUA	LI Geocloud 2010
22-24 *NUEVO*	Mérida, Venezuela	I Congreso Nacional de Sistemas de Información Geográfica SIG (ConaSIG)'' Correo electrónico aseciam@gmail.com
27-30	Jackson Hole WY, EUA	Simposio de Percepción Remota e Hidrología 2010
28-29 *NUEVO*	Plymouth MI, EUA	Mapas de Caminos PLM 2010
Sep.28-Oct.1	Orlando FL, EUA	GIS-Pro 2010: URISA/ 48 Conferencia Anual y Exposición de URISA
Sep.30-Oct.1	Regina SK, Canadá	Conferencia Regional de Usuarios ESRI

OCTUBRE 2010

3 *NUEVO*	Santiago, Chile	XXXIX Taller GEOSS Workshop – Bosque y Bio-energía
4-8	Santiago, Chile	Semana Latinoamericana de Sensores Remotos
6-7	Toronto ON, Canadá	Conferencia Regional de Usuarios ESRI
17-20 *NUEVO*	Dearborn MI, EUA	Conferencia del Grupo de Usuarios de la Electricidad y la Gasolina ESRI 2010
18-20 *NUEVO*	Denver CO, EUA	Conferencia SIG sobre Salud ESRI 2010
18-22	Singapur, Singapur	GSDI 12 Conferencia Mundial 2010: Realizando Sociedades Espacialmente Capacitadas
18-22	Orlando FL, EUA	E-Learn 2010
19-20	Ottawa, Canadá	Conferencia Regional de Usuarios ESRI
19-21	Curitiba Paraná, Brasil	IX Seminario de Actualización en Sensores Remotos y Sistemas de Información Geográfica Aplicados a la Ingeniería Forestal
20-21	Naperville IL, EUA	Conferencia de Otoño ILGISA
20-22	Santiago, Chile	Conferencia sobre Estadísticas Oficiales y el Medio Ambiente: Propuestas, Temas de Discusión y Enlaces (en inglés IAOS/Scorus)
25-28	Nashville TN, EUA	Simposio GEOINT 2010
26-27	Fredericton NB, Canada	Conferencia Regional de Usuarios ESRI

NOVIEMBRE 2010

2-3	Vancouver BC, Canadá	Conferencia Regional de Usuarios ESRI
4	Oakville, ON, Canadá	Foro de Otoño Capítulo Ontario 2010
4-5	Denver CO, EUA	Entrenamiento en MAPublisher

Infraestructura Global de Datos Espaciales

Boletín Informativo para Latinoamérica y el Caribe

8-12	Guanajuato, México	XIV Simposio Internacional SELPER “Observación y Monitoreo de la Tierra en Relación con el Cambio Climático (en el marco de la conferencia Regional ISPRS) Correo electrónico: silvia.casas757@gmail.com
15-19	Orlando FL, EUA	AutoCarto 2010
16-18	Orlando FL, EUA	Simposio de la Comisión IV “Geo Bases de Datos y Mapas Digitales” Marguerite Madden (Presidente Comisión IV) / mmadden@uga.edu
17-18	St. John's NL, Canadá	Conferencia Regional de Usuarios ESRI
22-26 *NUEVO*	San Miguel de Tucumán, Argentina	I Congreso Latinoamericano (IV Argentino) de Conservación de la Biodiversidad 2010 , Próximamente: www.biodiversidad2010.com.ar/ / info@biodiversidad.com.ar
Nov.30-Dic.3	Puerto España, Trinidad	V Conferencia Caribeña SIG URISA

DICIEMBRE 2010

Nov.30-Dic.3	Puerto España, Trinidad	V Conferencia Caribeña SIG URISA
--------------	-------------------------	---

[\(Volver al inicio\)](#)

En cualquier correspondencia o publicación que haga uso de las referencias de nuestros boletines, por favor mencione como fuente de información a IDE-LAC

Para suscribirse a IDE-LAC, por favor hágalo en línea en:
<http://www.gsdi.org/newslist/gsdsubscribe.asp>
 Editor, Nancy Aguirre, IPGH, cnaguirre@ipgh.org
 Asociación para la Infraestructura Global de Datos Espaciales
<http://www.gsdi.org>

CLÁUSULA::
 GSDI, IPGH o el Editor no serán responsables por errores, equivocaciones, erratas o información incorrecta.
 Copyright © 2010. Derechos reservados.