

Infraestructura Global de Datos Espaciales

Boletín Informativo para Latinoamérica y el Caribe

IDE-LAC

Marzo 2009

Vol. 6, No. 3

Infraestructura Espacial de Datos - Latinoamérica y el Caribe (IDE-LAC) es un boletín regional, mensual, electrónico y gratuito de la Asociación para la [Infraestructura Global de Datos Espaciales](#) (GSDI). El boletín se concentra en aspectos de las Infraestructuras de Datos Espaciales (IDE) y en aspectos SIG, percepción remota y administración de datos en Latinoamérica y el Caribe relacionados con IDE. Busca crear conciencia, proveer información útil para el fortalecimiento de iniciativas nacionales de IDE y apoyar la sincronización de esfuerzos regionales.



[Definición de GSDI](#)

El [Instituto Panamericano de Geografía e Historia](#) (IPGH), entidad miembro de GSDI y el Comité Permanente para la [Infraestructura de Datos Espaciales de las Américas](#) (CP-IDEA) promueven el desarrollo de IDE en la región. El boletín es preparado por el IPGH para GSDI.

[Mensaje del Editor](#)
[Contribuciones a este número](#)
[Noticias IDE, vínculos, publicaciones, presentaciones](#)
[Artículo del mes](#)
[Investigaciones geoespaciales y aplicaciones](#)
[Herramientas SIG, programas, datos](#)
[Oportunidades de capacitación](#)
[Oportunidades de financiamiento, becas, sostenimiento](#)
[Oportunidades de trabajo](#)
[Otros](#)
[América: Conferencias, eventos IDE](#)



Mensaje del Editor

Ahora, el boletín IDE-LAC está disponible en portugués! La traducción del boletín IDE-LAC al portugués es posible gracias a Eduardo Freitas-Oliveira, ingeniero cartógrafo, MSc en SIG, editor del portal Web de MundoGEO y de la revista InfoGEO; y Silvana Camboim, ingeniera cartógrafa, MSc en SIG, de GeoPlus Tecnología e Informática.

En atención al creciente volumen de información sobre eventos, la agenda se restringirá a aquellos que tienen lugar en el Continente Americano. No obstante, para la sección "Resto del mundo: conferencias, eventos IDE", por favor acceda a los próximos eventos de mayor importancia global o internacional en la página Web de GSDI: <http://www.gsdi.org/newsletters.asp>.

Cordialmente informamos que el Boletín IDE-LAC está vinculando corresponsales en cada país de la región LAC. Los próximos números incluirán sus contribuciones. Si usted desea ser corresponsal de su país por favor contacte a Nancy Aguirre cnaquirre@ipgh.org. En principio el único requisito es que usted sea un miembro activo en las actividades de Infraestructura de Datos Espaciales en su país.

Si usted tiene noticias o información relacionadas con SIG, percepción remota e Infraestructura de Datos Espaciales que desee destacar (Ej. anuncios de proyectos, seminarios, talleres, publicaciones, reportes, sitios Web de interés, etc.) por favor envíelas y serán publicadas en nuestro boletín. También lo alentamos a que envíe al editor sus comentarios y sugerencias para la mejora continua del Boletín IDE-LAC. **POR FAVOR comparta este boletín con colegas que potencialmente puedan suscribirse y para quienes la información aquí contenida sea de utilidad.**

Los números anteriores de este boletín se encuentran en el sitio Web de GSDI: <http://www.gsdi.org/newsletters.asp>
Editor: Nancy Aguirre, Instituto Panamericano de Geografía e Historia (IPGH), <http://www.ipgh.org>, cnaquirre@ipgh.org

Boletín IDE-LAC



Vol. 6, No.3

Infraestructura Global de Datos Espaciales

Boletín Informativo para Latinoamérica y el Caribe

Contribuciones a este número

Agradecemos sus contribuciones a este número del Boletín IDE-LAC a:

Suchith Anand	Centro de Ciencias Geoespaciales, Universidad de Nottingham, Reino Unido
Santiago Borrero	Secretario General, Instituto Panamericano de Geografía e Historia, IPGH, México
Matt Hamilton	Asociación de Geógrafos Americanos, Washington, DC, EUA
Kate Lance	Centro Nacional de Ciencia y Tecnología Espacial (NSSTC), Huntsville, AL, EUA
Brian McLeod	Coordinador de Estándares y Arquitectura CGDI, GeoConnections, Ottawa, Canadá
Douglas D. Nebert	Asesor Experto en Tecnología Geoespacial, Arquitecto de Sistema de Sistemas, Secretaría FGDC, EUA
Joanne Ojeda	Directora de Marketing, PetroGIS IIR Medio Oriente, Emiratos Árabes Unidos
Cristina Puig	Marketing y Comercialización, DIELMO, Valencia, España
Dawn Wright	Profesor, Departamento de Geociencias, Universidad Estatal de Oregon, EUA

[\(Volver al inicio\)](#)

Noticias IDE, vínculos, publicaciones, presentaciones

[Director del IGM de Chile es nombrado representante de Sudamérica en GSDI](#)

Fuente: <http://www.igm.cl/>



El Directorio de la Asociación de la Infraestructura Global de Datos Espaciales (GSDI), organismo científico internacional y en el cual el Instituto Geográfico Militar de Chile (IGM) es miembro activo, determinó favorablemente la propuesta de que el director del IGM, Coronel Juan Vidal García-Huidobro, ocupe el cargo de representante de la región de América del Sur ante dicho directorio, instancia que fue aprobada en reunión realizada durante el mes de enero de 2009. En este contexto, el Director del IGM se comprometió a colaborar con las Infraestructuras de Datos Espaciales (IDE) a nivel nacional e internacional.

[Asociación de Geógrafos Americanos ofrece membresía a un costo reducido para profesionales elegibles](#)

Fuente: Matt Hamilton

Geógrafos de América Latina y otros profesionales de la región que utilizan sistemas de información geográfica, teledetección y datos espaciales en su trabajo ahora son elegibles para unirse a la Asociación Americana de Geógrafos (AAG) por US\$20 al año. Dentro de los criterios para la participación en este nuevo programa se requiere que los candidatos ganen menos de US\$25,000 dólares por año y que sean ciudadanos y residentes en uno de los países elegibles, que incluyen la totalidad de las Américas, exceptuando los EUA y Canadá. La categoría de regiones en vías de desarrollo de la AAG ofrece a los miembros ordinarios de la AAG todos los beneficios pertinentes, con la salvedad de que sólo se proveerán publicaciones en formato digital. Los beneficios de esta membresía incluyen, entre otros, los siguientes:



Los beneficios de esta membresía incluyen, entre otros, los siguientes:

Infraestructura Global de Datos Espaciales

Boletín Informativo para Latinoamérica y el Caribe

- Acceso en línea a las publicaciones de la Asociación: *Anales de la Asociación de Geógrafos Americanos*, *Professional Geographer* y el boletín de la AAG
- Posibilidad de participar en programas de investigación, becas y premios de la Asociación
- Reducción de las tasas de registro (categoría de membresía) en la Reunión Anual de la AAG y otras reuniones patrocinadas por la Asociación
- Reducción del costo de las revistas geográficas de terceras partes ofrecidas por la AAG
- Reducción de precios de las publicaciones de AAG (de acuerdo con los beneficios de membresía individual)
- Opción de copia impresa de revistas o boletines de noticias, con un pequeño incremento de la cuota para cubrir gastos de transporte
- Participación en la Asociación y en listas de Grupos Especiales

Para obtener más información sobre este programa de membresía, por favor visite: <http://www.aag.org/developing/index.htm>, o contacte a Matt Hamilton en mhamilton@aag.org. Para más información sobre la AAG, por favor visite: www.aag.org

Panel especial en la Reunión Anual de la Asociación de Geógrafos Americanos: "Geografía de las Américas: Recursos para apoyar la cooperación internacional"

Fuente: Matt Hamilton

La capacidad para llevar a cabo proyectos que atraviesan fronteras culturales, nacionales, lingüísticas y disciplinarias se ha hecho cada vez más importante para los geógrafos de las Américas. Sin embargo, a veces la naturaleza compleja del trabajo internacional puede requerir un conjunto especial de recursos para apoyar las necesidades particulares de comunicación, trabajo de campo, viajes, la creación de redes u otras actividades. Un panel especial se celebrará en la Reunión Anual de la Asociación de Geógrafos Americanos (AAG) en Las Vegas, Nevada, el lunes **23 de marzo** a de 3:10 a 4:50 p.m. el cual explorará programas y servicios disponibles -incluyendo, pero no limitados a la financiación- que pueden ayudar a los geógrafos de las Américas a obtener el apoyo necesario para alcanzar la cooperación internacional. Representantes de organismos públicos, organizaciones sin ánimo de lucro y fundaciones, compartirán información, experiencias y consejos sobre cómo desarrollar con éxito los proyectos de investigación, cómo alcanzar el máximo provecho de la naturaleza única de la colaboración internacional y la mejor manera de aprovechar las oportunidades de apoyo. Los panelistas incluyen a **Santiago Borrero**, Secretario General del Instituto Panamericano de Geografía e Historia (IPGH); **Ned Strong**, Director Ejecutivo de LASPAU: Programas Académicos y Profesionales para las Américas, una organización sin fines de lucro afiliada a la Universidad de Harvard que administra los Programas Fulbright en las Américas; **Nicole Stahlmann**, Director de Programas de Becas del American Council of Learned Societies (Consejo Americano de Sociedades Educativas), que supervisa los programas de apoyo individual y la colaboración en la investigación en humanidades y ciencias sociales humanistas; **Ibrahim M. Shaqir**, Director de la Oficina Internacional de Programas de Investigación Agrícola en el Servicio de Investigación de los EUA del Departamento de Agricultura, **Mark Caicedo**, administrador del Programa de Becas de la Fundación Interamericana (en inglés IAF) que apoya el estudio de postgrado en temas de desarrollo de base en América Latina y el Caribe; y **Jessica Robin**, Oficial de Programas del Programa de las Américas en la Oficina Internacional de Ciencias e Ingeniería de los EUA en la Fundación Nacional de Ciencias (en inglés NSF), donde gestiona las actividades de la Agencia con Argentina, Chile, Bolivia, Perú, Paraguay y Uruguay.

Patrocinado por la AAG y co-patrocinado por la Conferencia de Geógrafos Latino Americanistas (CLAG) y el Grupo Especializado en América Latina de la AAG, este panel continúa la serie de sesiones sobre "Geografía en las Américas" que se celebran en cada Reunión Anual de la AAG enfocadas hacia temas relacionados con la cooperación internacional entre los geógrafos de las Américas. Para obtener más información sobre este evento, incluyendo biografías completas de los expertos, por favor visite: <http://www.aag.org/developing/latin-america/americas2009.htm> Para más información sobre la Reunión Anual de la AAG, por favor visite: <http://aag.org/annualmeetings/2009/index.htm>

Infraestructura Global de Datos Espaciales

Boletín Informativo para Latinoamérica y el Caribe

[Portal del Grupo IDE de Uruguay](http://www.dntopografia.gub.uy/)

Fuente: <http://www.dntopografia.gub.uy/>



Se encuentra habilitado el portal del Grupo de la Infraestructura de Datos Espaciales de Uruguay (IDE) que incluye: acceso exclusivo para los integrantes del grupo (acceso únicamente con usuario y contraseña); vínculo "carga y descarga de documentos"; y vínculo "agenda - calendario, documentos" que incluye agenda-calendario, manejador de documentos, y correos electrónicos grupales entre otras aplicaciones. Para mayor información por favor ingrese a:

http://www.dntopografia.gub.uy/index.php?option=com_content&view=article&id=8:ide&catid=1:inicio&Itemid=13

[GeoSUR finaliza planes para crear mapas de relieve y derivados de Suramérica](http://geosur.caf.com/)

Fuente: <http://geosur.caf.com/>



En el marco del Programa GeoSUR se planea generar mapas digitales para Suramérica a partir del modelo de elevación digital del Misión Topográfica de Radar por Traslapado (en inglés SRTM). EL SRTM es una iniciativa conjunta de la Agencia Nacional de Inteligencia Geoespacial de EUA (en inglés NGA) y la NASA para producir datos topográficos del 80% de la masa terrestre a una resolución de aproximadamente 30 metros. Estos datos son de distribución limitada; la información disponible al público tiene una resolución de 90 metros. El Servicio Geológico de los EUA (en inglés USGS) obtuvo los datos SRTM con resolución de 30 metros para su procesamiento correspondiente a la zona de Suramérica bajo un acuerdo con el NGA que estipula que los datos fuente no podrán ser distribuidos, pero que los productos derivados producidos por GeoSUR pueden ser puestos a disposición de los países y del público. A partir del modelo digital se podrán generar los siguientes datos derivados: relieve sombreado, pendiente, aspecto, cuencas hidrográficas, ríos virtuales (*streamlines*), acumulación de flujo, dirección de flujo, productor intermedios. El Programa GeoSUR colocará estos mapas derivados a disposición del público en Internet y generará un geoservicio que permitirá a los usuarios generar algunos mapas derivados en forma dinámica. Este servicio permitirá al usuario realizar análisis de visibilidad, generar mapas de relieve sombreado o producir un perfil de alturas entre dos puntos seleccionados.

[Bahamas presenta líneas oficiales de base del archipiélago \(frontera marítima oficial\)](#)

Fuente: Kate Lance

El 11 de diciembre de 2008, el Ministerio de Relaciones Exteriores de Bahamas presentó oficialmente las líneas de base del archipiélago de la Comunidad de las Bahamas al Secretario General de las Naciones Unidas de conformidad con el artículo 47 (9) de la Convención de las Naciones Unidas de 1982 sobre el Derecho del Mar. Esta afirmación de las fronteras marítimas oficiales de las Bahamas se ha logrado a través de muchos años de investigación, análisis y colaboración entre el Ministerio de Relaciones Exteriores, el Procurador General de la Oficina, la Real Fuerza de Defensa de Bahamas y las Centro Nacional de Sistemas de Información Geográfica de Bahamas. La culminación de estos esfuerzos ha sido garantizar que las Bahamas se encuentren en cumplimiento de sus obligaciones en virtud del derecho internacional, a saber, la Convención de las Naciones Unidas sobre el Derecho del Mar (en inglés UNCLOS), del que las Bahamas es un estado miembro. La Convención del Derecho del Mar o Ley de Tratados Marítimos, define los derechos y las responsabilidades de las naciones en el uso de los océanos del mundo, el establecimiento de directrices para las empresas, el medio ambiente y la gestión de los recursos naturales marinos.

Infraestructura Global de Datos Espaciales

Boletín Informativo para Latinoamérica y el Caribe

Reunión Técnica: preparación de la versión final del Mapa Integrado de la Cartografía Básica de los países de la Comunidad Andina escala 1:1,000,000: apoyo al desarrollo de la IDE ANDINA (IDECAN)

Fuente: <http://www.geoportaligm.gov.ec:8080>



Del 22 al 23 de enero de 2009 se llevó a cabo una Reunión Técnica en la sede del Instituto Geográfico Militar del Ecuador (IGM) en Quito, Ecuador. En la reunión participaron los Institutos Geográficos/Cartográficos de los países de la Comunidad Andina -Subregión Andina- con el objetivo de preparar la revisión final del Mapa Integrado de la Cartografía Básica de los países de la Subregión Andina a escala 1:1,000,000 y así mismo preparar la memoria del proceso de integración de este mapa.

Uso e implementación de estándares para la catalogación de información mediante metadatos

Fuente: <http://www.clirsen.com/>



En febrero de 2009, se llevó a cabo el curso "Uso e implementación de estándares para la catalogación de información mediante el uso de metadatos y su publicación a través de servicios Web", en las instalaciones del Centro de Entrenamiento en Percepción Remota (CENPER) del Centro de Levantamientos Integrados de Recursos Naturales por Sensores Remotos (CLIRSEN). Este evento fue organizado por la Secretaría Nacional de Planificación y Desarrollo (SENPLADES) en coordinación con la Secretaría Técnica de Gestión de Riesgos y el Proyecto PREDECAN de la Comunidad Andina. Su objetivo es profundizar el conocimiento de los profesionales de las instituciones técnico científicas de los temas relacionados con la catalogación de información mediante el uso de metadatos y la publicación de servicios de mapas utilizando estándares internacionales.

Reunión SIRGAS 2009

Fuente: <http://www.iag2009.com.ar>

La Reunión SIRGAS 2009 se llevará a cabo en el marco de la Asamblea Científica de la Asociación Internacional de Geodesia (IAG) entre el 31 de agosto y el 4 de septiembre de 2009 en Buenos Aires, Argentina. Considerando que los objetivos de SIRGAS se incluyen en la temática de la Asamblea Científica de la IAG, los organizadores del evento invitan a suscribirse ante dicha Asamblea, especialmente en la Sesión 5 (Geodesia en Latino América).

Infraestructura Global de Datos Espaciales

Boletín Informativo para Latinoamérica y el Caribe

[Infraestructura de Datos Espaciales de la Alternativa Bolivariana para América Latina y El Caribe \(ALBA\)](#)

Fuente: <http://www.mappinginteractivo.com/>

Existe la necesidad de abrir una nueva era, donde la información permita cooperar en políticas comunes en las áreas de salud pública, educación, seguridad, defensa y aquellas especiales que nos permitan autoabastecernos regionalmente en cuanto a alimentos, materia prima, tecnologías, así como erradicar la pobreza crítica que son similares en toda nuestra Latinoamérica.

**MAPPING
INTERACTIVO**

Revista Internacional de Ciencias de la Tierra

De allí, la propuesta del Proyecto de la Infraestructura de Datos Espaciales del ALBA (IDEALBA) que será uno de los proyectos más importantes que tendrán los países que la conforman, debido a que ella representa el máximo poder que puede tener un país, "el conocimiento", de toda la información oportuna, de calidad y a tiempo real que se produce en el Estado. Al mismo tiempo, este proyecto permitirá conformar una red de nodos articulados que proporcionará a los países del ALBA toda la información necesaria para que la unión se fortalezca basada en el conocimiento de nuestras potencialidades y debilidades, con la finalidad de avanzar juntos en la construcción de un bloque de naciones, potenciadas para la igualdad, el progreso y el bienestar de nuestros pueblos. En este sentido, se expondrá el proyecto enfocado a la realización de un nodo geocientífico común, como lo es la Base de Datos de las Geociencias del ALBA. Un complemento que da continuidad a la actividad de levantamiento sistemático de información georeferenciada mediante percepción remota y trabajo de campo.

ALBA: <http://www.alternativabolivariana.org/modules.php?name=Content&pa=showpage&pid=1>

[SITNA difunde en Cuba y Portugal su utilidad en el acercamiento al ciudadano](#)

Fuente: <http://www.hoytecnologia.com/>



El Sistema de Información Territorial de Navarra, España (SITNA), promovido por el Gobierno de Navarra, ha difundido en Cuba y Portugal la utilidad de las Infraestructuras de Datos Espaciales para acercar la administración al ciudadano. SITNA ha presentado en el VI Congreso Internacional Geomática, celebrado en Cuba entre los días 9 y 14 de febrero, una ponencia sobre el "poderoso instrumento" que constituyen las Infraestructuras de Datos Espaciales (IDEs) para la modernización de las administraciones

públicas. Navarra, ha respondido a estos requerimientos con la Infraestructura de Datos Espaciales de Navarra (IDENA), a la que se puede acceder a través de Internet en: <http://sitna.navarra.es/navegar/>

[Nuevo centro de TIC en Jamaica para fomentar el Plan Nacional de Desarrollo](#)

Fuente: <http://www.jamaica-gleaner.com/>

El Ministro de Relaciones Exteriores y Comercio Exterior de Jamaica, Dr. Kenneth Baugh, expresó que un Centro de Formación en Tecnología de Información y Comunicación (TIC), creado en el Excelsior Community College en St. Andrew, debe producir un grupo de personas capaces de transferir sus habilidades a otros dentro de sus comunidades. "Esta iniciativa es importante, ya que representa un avance, en consonancia con el plan de desarrollo de Jamaica en el sector de tecnología de información y comunicación, así como del plan nacional de desarrollo de Jamaica Visión 2030", dijo Baugh. Fue firmado un memorando de entendimiento entre el Gobierno de la India y Jamaica el 3 de septiembre de 2008, para establecer el centro. El Memorando, que se inscribe en el marco del Programa de Cooperación Técnica de la India, incluye un millón de dólares americanos de subvención al Gobierno

Infraestructura Global de Datos Espaciales

Boletín Informativo para Latinoamérica y el Caribe

de Jamaica. En el laboratorio de capacitación, que está equipado con dos aulas para 25 estudiantes cada una, se proporcionarán los cursos para 400 a 600 alumnos por año.

[América Latina y la UE encuentran un espacio común en la navegación por satélite](#)

Fuente: <http://www.gsa.europa.eu/>



La Unión Europea (UE) y América Latina están avanzando hacia una cooperación más estrecha en el ámbito de la navegación por satélite. Aunque América Latina no ha sido tradicionalmente un importante inversor en el sector espacial, el interés ha aumentado considerablemente en los últimos años. Por ejemplo, una nueva estación de Galileo está prevista en Córdoba, Argentina, mientras que Brasil, que tiene el programa espacial más avanzado en América Latina, ha visto aumentar rápidamente la inversión en investigación espacial. El presupuesto para 2009 de la Agencia Espacial de Brasil es de US\$294 millones, sólo una década antes, todo el gasto del país en el espacio se estimó en alrededor de US\$120 millones. La cooperación internacional es un componente importante de la apuesta de América Latina para desarrollar su sector espacial quien es integrante de la UE en diversos programas espaciales, incluido Galileo. Desde finales de 2005, el Centro de Información Galileo para América Latina (GIC) ha venido trabajando para crear conciencia sobre la cooperación y las oportunidades disponibles para promover la colaboración en el marco del paraguas Galileo. El centro de información se creó bajo la iniciativa de la Comisión Europea (DG TREN) y es coordinado por el consorcio LATINO, un grupo de Estados de América Latina e instituciones europeas encabezado por Pildo Labs (ES).

[UNGIWG-9 Resultados disponibles](#)

Fuente: <http://www.unsdi.nl/>

Han sido publicados dos documentos que marcan la culminación de los esfuerzos de los dos anteriores co-presidentes del Grupo de Trabajo de Información Geográfica de Naciones Unidas (en inglés UNGIWG) Alta Haggarty y Karl Steinacker. Al concluir su mandato durante 2007-2008 como Co-presidentes de UNGIWG divulgaron el [Marco Interino de la Infraestructura de Datos Espaciales de Naciones Unidas \(en inglés UNSDI\)](#) [701 KB] y el [Informe UNGIWG-9](#) [796 KB]. El Marco Interino UNSDI ha venido desarrollándose desde la reunión de UNSDI en Roma en febrero de 2008 y ha tenido tres revisiones. Esta versión final refleja las revisiones acordadas en UNGIWG-9 que fueron incorporadas por la Secretaría y aprobadas poco después por escrito por todos los miembros de UNGIWG responsables de resultados específicos dentro de UNSDI, así como por quienes sugirieron algunas de las principales revisiones acordadas en Viena. El informe de la novena sesión plenaria de UNGIWG, que se llevó a cabo en Viena del 5 al 7 de noviembre de 2008, contiene la resolución de UNSDI que sancionó su Marco Interino. También proporciona una sinopsis de numerosas presentaciones y debates que tuvieron lugar en lo que se considera una muy valiosa experiencia por parte de los participantes que respondieron la encuesta post-UNGIWG-9. Más información en:

<http://sites.google.com/a/ungiwgsec.org/ungiwg9/>

[Autodesk, Google, Intergraph, Microsoft y Oracle incentivan la inversión en Infraestructuras de Datos Espaciales en EUA](#)

Fuente: <http://www.mundogeo.com.br/>



Las empresas Autodesk, Google, Intergraph, Microsoft y Oracle acaban de publicar un manifiesto con una propuesta para revigorizar la economía norteamericana a través de inversiones en Infraestructura de Datos Espaciales (IDE). El documento fue escrito por Lisa Campbell, de Autodesk; el Dr. John Curlander, de Microsoft; Steven R. Hagan, de Oracle USA; Michael T. Jones, del Google, y el Gen. Jack Pellicci, representando a Intergraph. Según el manifiesto,

Infraestructura Global de Datos Espaciales

Boletín Informativo para Latinoamérica y el Caribe

una Infraestructura Nacional de Datos Espaciales fortalecida le traería beneficios inmediatos a la industria estadounidense, principalmente a los sectores de servicios de emergencia, sostenibilidad urbana, respuesta a desastres naturales, seguridad, protección al medioambiente, desarrollo de infraestructura de obras, gestión de recursos y control de enfermedades. Lea el documento completo en: <http://www.cast.uark.edu/nsdi/nsdiplan.pdf>

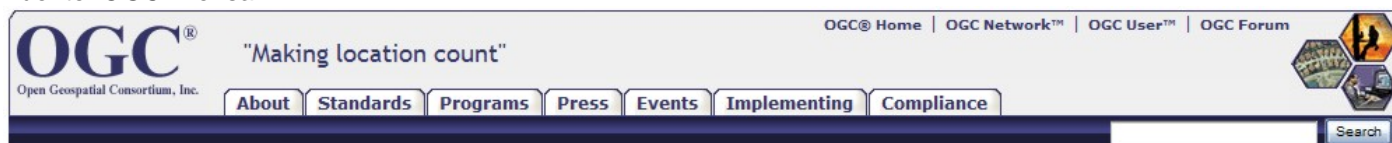
Impacto de Google Earth y empresas similares en la industria geoespacial y Programas de Gobierno: una encuesta

Fuente: Brian McLeod a través de Douglas D. Nebert

Lo invitamos a participar en la primera evaluación a gran escala de los efectos de mercadeo masivo de empresas en geomática/geoespaciales (como Google Earth o Microsoft Virtual Earth) en los programas cartográficos gubernamentales y la industria geoespacial tradicional. Se trata de un estudio "de opinión" que tardará unos 20 minutos en completar. Queremos conocer sus opiniones, no se requiere investigación! Para la mayoría de las respuestas sólo se requiere marcar una casilla o seleccionar una serie de alternativas. La encuesta se encuentra disponible en: la *Survey Monkey* http://www.surveymonkey.com/s.aspx?sm=qRbzEVAS72dRirjniQXk1Q_3d_3d

El OGC conforma el Comité de Derecho y Política Espacial

Fuente: OGC Prensa



La Junta Directiva del Consorcio Geoespacial Abierto (OGC ®) ha conformado un comité que tratará específicamente la "legislación y política espacial", y que influirá en las necesidades de desarrollo tecnológico en proceso del Consorcio. El Comité de Derecho y Política Espacial (en inglés SLPC) será presidido por el director de OGC y miembro del Comité Ejecutivo, Kevin Pomfret, y se organizará como un foro educativo bajo el liderazgo de la Junta con participación tanto de los miembros como de la comunidad. Visite el sitio Web de OGC <http://www.opengeospatial.org/>.

Red OGC dispone Actas de las Reuniones TC y PC de diciembre de 2008

Fuente: Noticias OGC (R) enero de 2009

Las reuniones del Comité Técnico de OGC celebradas la semana del 1ro. de diciembre de 2008 en Valencia, España fueron patrocinados por la Generalitat Valenciana (CIT), Instituto Geográfico Nacional (IGN de España) y la Universitat Jaume I. Las Actas de la reunión están disponibles para el público en la Red de OGC en <http://www.ogcnetwork.net/node/504>

ACI Grupo de Trabajo sobre Tecnologías de Código Abierto Geoespacial

Fuente: Suchith Anand a través de la lista técnica de GSDI

El sitio Web del Grupo de Trabajo de la Asociación Cartográfica Internacional (ACI) sobre Tecnología Geoespacial de Código Abierto ya está activo en <http://ica-opensource.scg.ulaval.ca/>. Agradecemos al Profesor Thierry Badard (Universidad Laval, Canadá) quien ha sido parte importante en esta iniciativa y quien será el presidente del grupo de trabajo. Para suscribirse a la lista de discusión del Grupo de Trabajo de la ACI sobre Tecnología Geoespacial de Código Abierto visite por favor <http://lists.nottingham.ac.uk/mailman/listinfo/ica-opensource>. Nos complace informar que el Consorcio Geoespacial Abierto (OGC) es co-patrocinador de la Primera Conferencia SIG de Código Abierto del Reino Unido <http://www.opensourcegis.org.uk>. El Profesor William Cartwright (Presidente de la ACI) dará la primera presentación en nombre de la ACI para la conferencia. La fecha límite para resúmenes de la conferencia es el **15 de marzo de 2009**.



Infraestructura Global de Datos Espaciales

Boletín Informativo para Latinoamérica y el Caribe

[Artículo de GITA sobre Infraestructuras Espaciales ya está disponible](#)

Fuente: <http://spatialnews.geocomm.com/>

El documento está disponible para descargar en <http://www.gita.org/ciper/white.asp> y se destina a ayudar a los lectores a comprender las Infraestructuras de Datos Espaciales, su valor en la gestión, utilización e intercambio de información y servicios espaciales, y cómo éstas pueden ayudar a los ciudadanos y organizaciones académicas, y gubernamentales en el tratamiento de algunas de las cuestiones vitales que enfrenta la nación y sus comunidades.



Directions Magazine en Español

Fuente: Kate Lance



Directions Magazine

Directions Magazine anuncia el lanzamiento del nuevo portal *Directions Magazine* en español <http://www.directionsmag.es/>. *Directions Magazine* en español, nace con la vocación de convertirse en el medio de referencia del sector de las nuevas tecnologías en su

vertiente Geoespacial. Cuenta con el respaldo de Directions Media, grupo de comunicación que ya es el líder en el mercado anglosajón. El sector de las geotecnologías, aún siendo un sector relativamente joven, cuenta ya con la madurez suficiente como para verse integrado con el resto de tecnologías del mercado. Sin embargo, no ha sido aún incorporado de pleno a las soluciones que la sociedad demanda día a día. Muy pocos son los que hoy en día no conocen Google Maps o no cuentan ya con un navegador GPS para no perderse. Sin embargo, detrás de estos buenos ejemplos, existe un enorme campo de aplicaciones que aún no se han puesto en marcha. *Directions Magazine* pretende convertirse en el medio de intercambio de conocimiento y de promoción de productos ya existentes que acerquen este sector a la sociedad para facilitarles la vida. A partir del 2 de febrero, *Directions Magazine* en español ofrece contenidos seleccionados así como contenidos adicionales relativos al mercado de las geotecnologías en España y América Latina. En concreto, brinda cobertura informativa en distintos sectores de la industria y las tecnologías geoespaciales, como GIS, servicios de localización, cartografía, CAD, teledetección, servicios Web, Business Intelligence (BI) y aplicaciones relacionadas con ellos. Boletines de noticias, espacios publicitarios, notas de prensa, entrevistas (tanto escritas como en formato de podcasts o videos), espacios especialmente dedicados a la formación además de una plataforma de búsqueda de empleo propia del sector, son algunos de los servicios que desde el 2 de febrero *Directions Magazine* en español pone a su disposición. Datos de contacto: Alberto Santos Estévez, *Directions Magazine* Noticias Geoespaciales S.L. 654 521 012 - 91 661 88 75 (tf) asantos@directionsmag.com

[Bibliografía en línea gratuita- SIG de ESRI ofrece amplios recursos de información en tecnología geoespacial](#)

Fuente: <http://spatialnews.geocomm.com/>



La bibliografía ESRI GIS, disponible sin costo alguno en el sitio Web de Educación y Formación de ESRI, recientemente superó las 75,000 entradas, por lo que es una de las más grandes en línea del mundo para obtener información acerca de los repositorios de Ciencias de Información Geográfica (en inglés GIScience) y tecnología de Sistemas de Información Geográfica (SIG). "Miles de estudiantes y cientos de profesores han utilizado la bibliografía como uno de sus principales puntos de partida para la investigación de los SIG", dice el Dr. Michael Gould, director de Educación Superior de ESRI. "La Bibliografía ESRI GIS en www.esri.com/training/library también sirve como un excelente recurso para académicos, científicos, geógrafos, cartógrafos y profesionales en una amplia gama de industrias que desean aprender acerca de uno o más aspectos de la tecnología SIG o ciencias de la información geográfica en sus campos", dice Gould. La bibliografía sigue creciendo. En promedio se añaden cada mes alrededor de 2,000 entradas.

Infraestructura Global de Datos Espaciales

Boletín Informativo para Latinoamérica y el Caribe

PetroGIS: Aplicaciones avanzadas de SIG en petróleo y gas

Fuente: Joanne Ojeda



Advanced Applications
for GIS in Oil & Gas
28 March - 1 April 2009
Crowne Plaza Hotel, Manama, Bahrain

PetroGIS se llevará a cabo del **28 de marzo al 1 de abril** de 2009 en Manama, Bahrein. Durante cinco días este acontecimiento reúne a más de 250 personas que toman importantes decisiones dentro del campo de los SIG en el petróleo y gas. Esta conferencia de vanguardia proporcionará una plétora de los mejores casos prácticos y la experiencia alrededor del mundo, talleres y líneas de trabajo, así como la oportunidad de hacer contactos para asegurar que los delegados aprendan y compartan las mejores prácticas con los líderes de la industria. La conferencia reunirá a los intelectuales más destacados de la industria y permitirá a las compañías presentar sus proyectos e innovadores planes futuros, mientras que la industria de la región se reúne en un único acontecimiento inclusivo y diseñado para ayudarlos a resolver sus desafíos prioritarios:

- Desarrollo en SIG de casos de negocio
- Soluciones empresariales
- Desafíos de interoperabilidad y de sistemas legados existentes
- Estrategias efectivas para el análisis de datos
- Cerrar la brecha entre existencia e inexistencia de datos SIG
- Valoración de una amplia integración de datos empresariales
- Aplicaciones de SIG en manejo de derrames de petróleo
- Cuantificación en SIG
- Distinción entre educación en SIG y SIG en la educación

Para mayor información por favor acceda al sitio Web del evento en <http://www.iirme.com/petroGIS/> o contacte a Joanne Ojeda en joanne.ojeda@iirme.com

[\(Volver al inicio\)](#)

Artículos del mes

Un Geo-servicio de integración semántica en Infraestructuras de Datos Espaciales

Por Lorenzino Vaccari, Pavel Shvaiko, Maurizio Marchese

Revista Internacional de Investigación en Infraestructuras de Datos Espaciales, vol. 4 (2009)

Resumen por los autores (traducción)

En este trabajo nos centramos en el problema de la heterogeneidad semántica como uno de los principales retos actuales en Infraestructuras de Datos Espaciales (IDEs). Inicialmente informamos sobre su estado en la reducción de esa heterogeneidad en las IDE. A continuación, consideramos un escenario de integración del geo-servicio. Hablamos de un enfoque semántico en la forma de coordinar los servicios geográficos, que se basa en una perspectiva de la semántica de coordinación de los servicios Web, aplicados mediante el uso del lenguaje de Coordinación de Cálculo Ligero (en inglés LCC). Mediante este enfoque, los proveedores de servicios comparten conocimiento explícito sobre las interacciones involucradas en sus servicios y estos modelos de interacción son utilizados operacionalmente como principios básicos para describir la semántica de la interacción. Logramos el descubrimiento y la integración de servicios Web mediante el uso de concordancia semántica entre interacciones particulares y las descripciones de servicios Web. Con este fin, se introduce una solución específica, llamada concordancia de preservación de la estructura semántica. Se presenta un escenario de aplicación del mundo real para ilustrar cómo la integración semántica de geo servicios Web se puede realizar mediante el uso de este enfoque. Por

Infraestructura Global de Datos Espaciales

Boletín Informativo para Latinoamérica y el Caribe

último, se presenta una evaluación preliminar de la solución discutida. [El artículo completo puede consultarse en: <http://ijsdir.jrc.ec.europa.eu/index.php/ijsdir/article/view/107/113>]

[Sistemas de Sistemas como un marco conceptual para las Infraestructuras de Datos Espaciales](#)

Por Rubén Béjar, Miguel Ángel Latre, Javier Noguerras-Iso, Pedro Rafael Muro-Medrano, Javier Zarazaga-Soria
Revista Internacional de Investigación en Infraestructuras de Datos Espaciales, Vol. 4 (2009): artículo en evaluación
Resumen por los autores:

Este documento propone los Sistemas de Sistemas (SoS) como un marco conceptual para apoyar la creación, evolución y estudio de las Infraestructuras de Datos Espaciales (IDEs). Después de revisar la relación entre las IDEs y las Infraestructuras de Información (IIs) genéricas se presenta una comparación de estas últimas y los SoS. Las conclusiones de esta comparación nos llevan a proponer que las IIs pueden considerarse como SoS con varias características distintivas. Esto permitiría a la comunidad de IDE examinar un nuevo conjunto de técnicas, métodos e instrumentos, procedentes de la comunidad SoS, para avanzar en la investigación y el desarrollo de las IDE. [El artículo completo puede consultarse en: <http://ijsdir.jrc.ec.europa.eu/index.php/ijsdir/article/viewFile/124/105>]

[\(Volver al inicio\)](#)

Investigaciones geoespaciales y aplicaciones

[Una propuesta de Sistemas de Información Geográfica en Centros de Gestión para la reducción del riesgo](#)

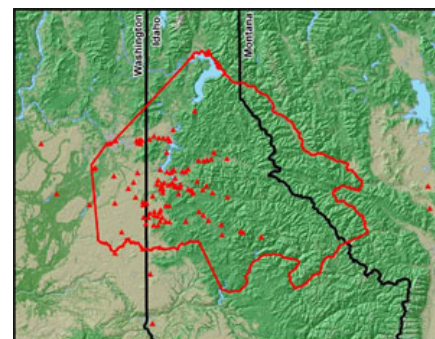
Fuente: <http://www.mappinginteractivo.com/>

Cuba por su posición geográfica es un país muy vulnerable a los peligros naturales, principalmente los hidrometeorológicos; por lo que se ha emitido la Directiva No.1/2005 del Vicepresidente del Consejo de Defensa Nacional para la planificación, organización y preparación del país para situaciones de desastres. A raíz de esta se están creando los Centros de Gestión para la Reducción del Riesgo (CGRR) en los municipios y territorios de mayor vulnerabilidad. Estos centros deben contar con un Sistema de Información Geográfica (SIG) como herramienta geoinformática eficaz de ayuda a la toma de decisiones. Se propone un SIG con modelo vectorial de datos, concebido a partir de la georreferenciación de la información gráfica establecida en dicha Directiva y los planes de reducción de desastres. Se emplea la cartografía digital básica existente a escalas 1:100,000, 1:25,000, 1:2,000, 1:1,000 e imágenes satelitales disponibles. La información temática se obtiene a partir de estudios de riesgo, peligro y vulnerabilidad del territorio y otros estudios detallados del terreno. Esta propuesta de SIG se ha implementado en el CGRR de San Juan y Martínez y se trabaja en su implementación en otros 10 centros más.

[Conservación de topónimos desaparecidos](#)

Fuente: <http://nr.geospatial-solutions.com/>

El territorio del grupo aborigen Coeur d'Alene comprende una zona que se extiende por más de 5 millones de acres en Washington, Idaho y Montana. En la tribu la tarea principal del programa SIG es crear y mantener las capas de datos del territorio, también se ha desarrollado una capa de datos de los nombres de lugares en la lengua Coeur d'Alene, de los sitios dentro de este territorio, que se ha convertido en el proyecto "Nombres Nativos". Uno de los objetivos más importantes de este proyecto es la preservación de la pronunciación de los lugares y sus historias individuales. En muchas reservas a través de los Estados Unidos, es la triste verdad que sólo un puñado de los residentes nativos conocen los nombres geográficos. El proyecto de "Nombres Nativos" se creó para recopilar estos nombres geográficos antes de que desaparezcan para siempre. El proyecto ha evolucionado con el tiempo y ahora tiene varios objetivos. El primero es utilizar el SIG para preservar la cultura y la lengua nativa asociada a la geografía, esto se hace mediante la conexión de los nombres de lugares autóctonos en el mapa con un sitio Web que contiene información cultural acerca de esos



Infraestructura Global de Datos Espaciales

Boletín Informativo para Latinoamérica y el Caribe

lugares. El segundo objetivo es el reconocimiento de los topónimos nativos por parte del gobierno federal, por medio de su sumisión al Sistema de Información de Nombres Geográficos (en inglés GNIS), a través de los contactos que han desarrollado durante el proyecto. El tercer objetivo del proyecto es suministrar los nombres geográficos al Servicio Geológico de los EUA (en inglés USGS) y al Mapa Nacional (en inglés TNM). Desde 2005, el proyecto de "Nombres Nativos" se ha ampliado para incorporar los nombres de lugares de otros grupos indígenas.

[Investigadores crean una base de datos de mapas antiguos para poder ser consultados por Internet](http://www.europapress.es/)

Fuente: <http://www.europapress.es/>



El grupo "Intervención en el Patrimonio y Arquitectura Sostenible", del departamento de Arquitectura de la Universidad de Alcalá, encabezado por la catedrática Pilar Chías Navarro, han

creado una base de datos de mapas antiguos digitalizados con el objetivo de crear un nodo accesible a través de Internet para investigadores y estudiantes. Partiendo de la base de que el análisis de la evolución histórica del territorio y del paisaje sólo se ha apoyado excepcionalmente en la lectura e interpretación de documentos cartográficos, este grupo comenzó hace una década a investigar las fuentes documentales que existen en los distintos archivos y bibliotecas diseminados por el territorio nacional para recopilar mapas y planos y crear una base de datos que actualmente cuenta con 4,000 fichas. El objetivo final es volcar toda esa información en Internet y crear un nodo científico accesible a través del proyecto Europeana, puesto en la red del patrimonio cultural europeo cuyo lanzamiento está previsto iniciar en 2010, con enlaces a más de seis millones de objetos digitales. El objetivo de estos investigadores es localizar los documentos, estudiar sus contenidos y sus características, y formar una base de datos cartográfica cuya consulta sea accesible a otros investigadores y al público en general, así como definir una serie de pautas para la utilización de este material gráfico en el conocimiento profundo del desarrollo histórico de los territorios. En el futuro quieren ampliar el proyecto a Hispanoamérica y al resto de Europa.

[Mejores prácticas de SIG: los SIG son una tecnología verde](http://www.esri.com/)

Fuente: <http://www.esri.com/>

Las historias incluidas en este e-libro detallan aplicaciones basadas en SIG para soluciones innovadoras y sostenibles de muchos de los actuales problemas medioambientales comunes.



MarineMap

Fuente: WALIS e-Noticias febrero de 2009

Farallon Geographics, en colaboración con el Instituto de Ciencias Marinas de la Universidad de California en Santa Barbara, The Nature Conservancy, y Ecotrust, han desarrollado "MarineMap", una cartografía en Web 2.0 y sistema de apoyo a la toma de decisiones para identificar las áreas marinas protegidas. "MarineMap" combina un amplio catálogo de datos de SIG, análisis espacial sofisticado y una interfaz de usuario intuitiva para permitir a los miembros del público participar en la selección de los ambientes marinos que deben ser designados para conservación, recreación y usos comerciales. "MarineMap" permite a los participantes identificar y diseñar las Áreas Marinas Protegidas (AMPs) interactivamente, y compartir las áreas propuestas entre las partes interesadas. Enlace para el artículo completo: <http://www.fargeo.com/press/releases/gis-based-web-mapping-to-identify-marine-protected-areas/>

Herramienta de Mapeo para Energía Eólica

Fuente: WALIS febrero 2009 e-News

Firstlook ofrece estimativos de los recursos eólicos a nivel mundial, permitiendo a usted comparar los recursos eólicos de Tombuctú a Bengalaru, de Gdansk al Lago Titicaca, y de Brisbane a Houston. Firstlook proporciona recursos sobre el viento y la evaluación de energía, incluyendo estadísticas a través de la Web. Utiliza técnicas avanzadas de modelamiento científico y los últimos modelos de viento que le indican a usted en qué época del año y en que día usted puede esperar la más alta velocidad del viento en su



Infraestructura Global de Datos Espaciales

Boletín Informativo para Latinoamérica y el Caribe

ciudad. También avanza en el proceso de evaluación del viento con una herramienta fácil de usar, basada en un revolucionario proceso de datos de los mapas de viento de altura. El formato del informe es estándar para todos los sitios, ayudando a mejorar la productividad de su proceso. Visite el sitio Web para más información en: <http://firstlook.3tier.com/faq/wind/>

[La NASA sigue el rastro de un planeta llamado Tierra Verde](#)

Fuente: <http://www.space.com/>

Imágenes de satélite de la NASA, junto con imágenes comerciales de alta resolución, le está dando a los científicos una nueva percepción del cambio de la apariencia de nuestro planeta a escala regional, y si su causa es la actividad humana o el clima extremo. Los investigadores de la NASA Centro de Investigación Ames, Moffett Field, California, y Universidad Estatal de California Monterey Bay, Seaside, California, analizaron datos de imágenes de varios años recopilados por el Espectro radiómetro de Imágenes de Moderada Resolución (MODIS) a bordo del instrumento de la NASA Terra y, a continuación, fusiona con estos resultados las imágenes comerciales de alta resolución para identificar los cambios vegetativos de las áreas "verde". Notaron que en la cubierta terrestre regional las perturbaciones pueden ser identificadas, más recientemente, como áreas quemadas por incendios y extensas áreas deforestadas.

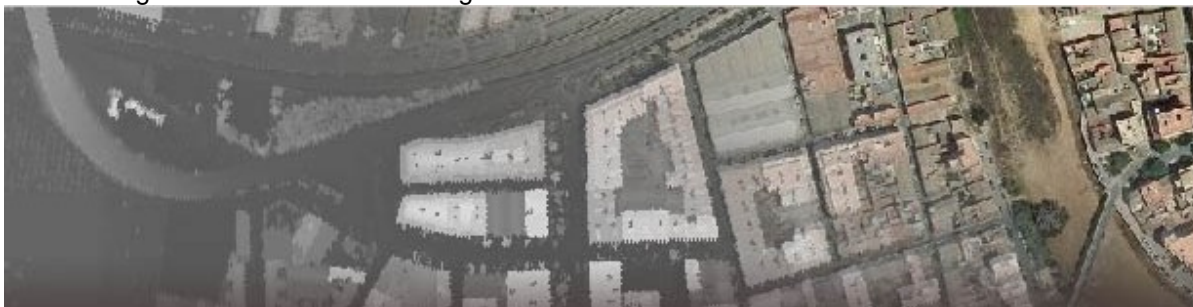


[\(Volver al inicio\)](#)

Herramientas SIG, programas, datos

DielmoOpenLiDAR: nuevo software libre para el manejo de datos LIDAR

Fuente: Cristina Puig Molina a través de Santiago Borrero



Desde hace más de 5 años DIELMO 3D S.L. ha estado trabajando en el desarrollo de software para el procesamiento de datos LiDAR, usándolo internamente para la producción de Modelos Digitales del Terreno (MDT) en numerosos proyectos, obteniendo mayor calidad y precisión en los productos finales que la ofrecida por los software comerciales disponibles actualmente en el mercado. Con la ayuda del Ministerio de Infraestructuras y Transporte de la Generalitat Valenciana (CIT) se decidió tomar la iniciativa de crear DielmoOpenLiDAR (más información y descargas en <http://www.dielmo.com/dielmoopenlidar.php>). DielmoOpenLiDAR es un software libre con licencia GNU GPL basado en gvSIG para el manejo de datos LiDAR. De momento se ha desarrollado un Driver para el acceso a datos LiDAR en gvSIG. Este driver es la base para el manejo de los datos en diferentes formatos estándar, de forma que se dote a gvSIG con las herramientas básicas que permitan a los desarrolladores el trabajar con datos LiDAR de la forma más transparente y sencilla posible. Por otro lado, también se permitirá a los usuarios de gvSIG abrir datos LiDAR originales (LAS y BIN), visualizarlos superpuestos a cualquier otra información geográfica, consultar los valores originales de cada uno de los puntos y editarlos.

Infraestructura Global de Datos Espaciales Boletín Informativo para Latinoamérica y el Caribe

[ArcGIS de ESRI para AutoCAD proporciona fácil interoperabilidad entre CAD y SIG: nueva versión de AutoCAD permite a los usuarios compartir información de SIG sin interrupción del trabajo en CAD](#)

Fuente: Comunicado de prensa de ESRI



La descarga gratuita de ArcGIS para AutoCAD del Instituto de Investigación en Sistemas Ambientales (ESRI) ha mejorado la facilidad con la que los usuarios pueden compartir y utilizar Sistemas de Información Geográfica (SIG) con contenidos de archivos de AutoCAD, al mismo tiempo que se preservan los trabajos existentes de CAD. ArcGIS para AutoCAD Build 200, liberado en febrero de 2009, ofrece una sencilla interoperabilidad y a los usuarios de AutoCAD les permite el acceso a datos de SIG e imágenes publicadas por Servidores ArcGIS en el ambiente AutoCAD. También les da un medio para preparar los datos de AutoCAD para su uso en ArcGIS. ArcGIS para AutoCAD Build 200 soporta los servicios de mapas de ArcGIS Server 9.3, servicios de mapas de ArcGIS Server en servidores seguros y servicios gratuitos disponibles en [ArcGIS Online Services](#). Además, ESRI ha desarrollado un método de codificación de datos de mapas denominado “especificaciones cartográficas para dibujos”, que se ha aplicado en ArcGIS para AutoCAD Build 200 y ArcGIS 9.3. Este nuevo método de codificación de datos permite a los usuarios crear, manipular y definir cómo se organizan los datos CAD como contenidos SIG mientras permanece fiel a las normas de CAD. También ofrece herramientas que permiten a los usuarios crear y editar característica estándar de SIG en los tipos de archivos de AutoCAD y añadir atributos a cualquier entidad de AutoCAD. ArcGIS para AutoCAD es compatible con AutoCAD 2007, 2008 y 2009 y ArcGIS Server 9.2 y posteriores. Para descargar esta aplicación gratuita y obtener mayor información, visite por favor www.esri.com/autocadapp

Geobase de datos de fronteras internacionales 2009

Fuente: Boletín SALB de enero de 2009, vol. IX, núm. 1



La versión 2009 de la Geobase de datos de fronteras internacionales de la ONU, construida sobre una metodología completamente renovada por la Sección Cartográfica de la ONU, está disponible para su descarga por parte de entidades de las Naciones Unidas en: <http://boundaries.ungiwg.org/>

LCNSS es mejor que GNSS

Fuente: WALIS eNews enero de 2009

Los Sistemas de Navegación por Satélite de Bajo Costo (en inglés LCNSS) están diseñados para optimizar el desempeño sobre el área de interés mientras que se minimizan los costos generales. La demanda de tecnología y aplicaciones de navegación por satélite sigue aumentando en una amplia gama de sectores como el económico,

Infraestructura Global de Datos Espaciales

Boletín Informativo para Latinoamérica y el Caribe

social, tecnológico y medioambiental. Este creciente interés en el desarrollo de sistemas de navegación por satélite queda demostrado por el interés de varios países en el inicio del desarrollo de nuevos sistemas o de contribuir con los ya existentes. Vínculo al artículo completo: <http://mycoordinates.org/dec08/lcnss.php>
[Fuente: María Lainez D, GMV Aerospace and Defence S.A. y Miguel M Romay, GMV Aerospace and Defence S.A. Originalmente publicado en *Coordinates*, volumen IV, número 12, diciembre de 2008]

[Después de Google Earth viene Google Ocean](#)

Fuente: <http://www.terraily.com/> ; <http://google-latlong.blogspot.com/>

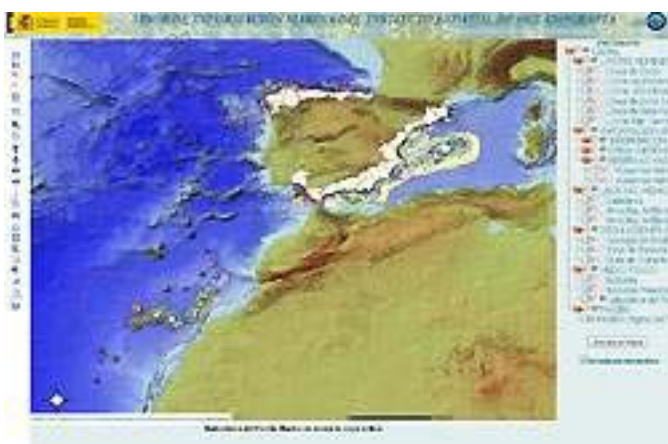
El motor de búsqueda Google lanzó un nuevo servicio el lunes 2 de febrero para permitir a los usuarios de Internet explorar las profundidades de los océanos del mundo desde la comodidad de sus hogares en tierra firme. El "Ocean en Google Earth" permitirá a los usuarios "bucear bajo la superficie del agua, explorar el terreno en 3D y navegar bajo el mar y buscar contenidos relacionados aportados por los científicos marinos," según declaración de Jean-Francois Wassong, un ingeniero de Google Francia, "Google Earth cuenta con una nueva dimensión: la profundidad", dijo en una conferencia de prensa. Casi cuatro años después de que Google Earth permitió a los usuarios acercarse para ver las calles y más tarde estudiar las galaxias en el cielo, la última versión del software permite a los viajeros virtuales visitar inexploradas millas de territorio bajo el agua. La función incluye 20 diferentes capas de los contenidos aportados por los principales exploradores del océano, los científicos e investigadores, así como fotos y videos de "puntos calientes" de todo el mundo e información sobre áreas marinas protegidas. También tiene un dispositivo de localización de animales en los que los usuarios pueden seguir a los animales que han sido etiquetados por satélite. Para mayor información sobre este proceso por favor visite: <http://google-latlong.blogspot.com/2009/02/deep-dive-into-ocean-in-google-earth.html>



[La información geográfica marina española, a un solo clic](#)

Fuente: <http://lapescasubmarina.com/>

El desarrollo de este visor Web forma parte del proyecto SIDFOMAR, un proyecto coordinado por José Luis Sanz Alonso y que tiene como objetivo organizar, unir y homogeneizar la información existente o que se adquiera sobre el medio marino, así como desarrollar sistemas de fácil acceso y consulta, manteniendo y mejorando el Sistema de Información Geográfica (SIG) marino que se ha venido desarrollando en proyectos anteriores. El nuevo visor Web sentará las bases para la creación de una Infraestructura de Datos Espaciales de información marina que pueda integrarse en la Infraestructura de Datos Espaciales de España (IDEE), se trata de un proyecto del Ministerio de Fomento que tiene como objetivo el integrar, a través de Internet, los datos, metadatos, servicios e información geográfica de todo tipo que se producen en España. Acceso al "[Visor de información marina del IEO](http://mapservier.ieo.es/website/WMS_IEO/viewer.htm)" (http://mapservier.ieo.es/website/WMS_IEO/viewer.htm)



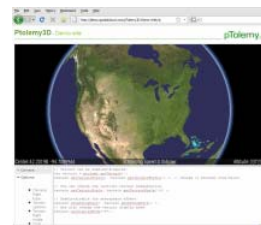
Infraestructura Global de Datos Espaciales

Boletín Informativo para Latinoamérica y el Caribe

[pTolomy3D Open Source Viewer hace que sea fácil disponer su contenido en 3D para páginas Web](#)

Fuente: <http://spatialnews.geocomm.com/>

PTolomy3D viewer es un proyecto independiente de código abierto que puede ser usado para desarrollar aplicaciones de mapeo en 3D en un mundo sin restricciones. Este único visor 3D es verdaderamente de código abierto, mientras que también es un navegador basado en cliente Java. Esto significa que no hay necesidad de software o instalaciones adicionales, como tampoco la tradicional actualización de licencias/cuotas de mantenimiento. Puede obtener más información sobre pTolomy3D visitando el sitio Web del proyecto en www.pTolomy3D.org. Si usted desea obtener información adicional, póngase en contacto con Joshua McNary, Consultor de Marketing, jmcnary@spatialcloud.com



[\(Volver al inicio\)](#)

Oportunidades de capacitación

[Curso Internacional de Teledetección para la Caracterización Ambiental](#)

Fuente: <http://www.cathalac.org/>



Del **23 al 27 de marzo** del 2009, se estará desarrollando en el Centro del Agua del Trópico Húmedo para América Latina y El Caribe (CATHALAC), Panamá, el “Curso Internacional de Teledetección para la Caracterización Ambiental”. Este curso consiste en la formación de capacidades en la teledetección utilizando como herramienta los SIG. Se realizarán aplicaciones prácticas relacionadas con la caracterización ambiental que sean del interés de los participantes. Registro en línea: hasta el **6 de marzo** de 2009: www.cathalac.org/educacion/registro. Más información en: http://www.cathalac.org/index.php?option=com_content&task=view&id=835&Itemid=338

[Curso sobre modelado de datos SRTM a efectuarse en Junio de 2009](#)

Fuente: <http://geosur.caf.com/>

El Programa GeoSUR anuncia la realización del “Curso Suramericano sobre Generación, Uso y Modelaje de Mapas de Relieve, Modelos de Elevación Digital y Mapas Hidrográficos de Alta Resolución”. El curso se llevará a cabo en la sede del Centro Nacional para la Observación y Ciencia de Recursos Terrestres (en inglés EROS) del Servicio Geológico de los EUA (en inglés USGS) en Sioux Falls, Dakota del Sur, EUA, del **8 al 12 de junio** de 2009. El curso está dirigido a los Institutos Geográficos de Suramérica y Panamá y a instituciones de la región que generan y utilizan modelos de elevación. Los especialistas interesados en participar pueden enviar una comunicación al Coordinador del Programa GeoSUR, Ing. Eric van Praag, al siguiente correo: evanpraag@caf.com

[Programa de Asistencia Técnica remota de GeoSUR](#)

Fuente: <http://geosur.caf.com/>

El Programa GeoSUR desarrolla un plan de apoyo a las instituciones participantes para el establecimiento de geoservidores y servicios WMS. Especialistas del Instituto Geográfico Agustín Codazzi (IGAC) de Colombia, del Instituto Geográfico Militar de Chile, de la Red Interamericana de Información sobre Biodiversidad (IABIN), del Servicio Geológico de los EUA (en inglés USGS) y de la Secretaría de Medio Ambiente y Recursos Naturales de México (SEMARNAT) están actualmente ofreciendo asistencia técnica remota al primer grupo conformado por el Instituto Geográfico Militar de Argentina, el Servicio Geográfico Militar de Uruguay y algunas otras instituciones, a fin de apoyarlos en el establecimiento o mejora de sus servicios de mapas. Lo innovador de este esquema radica en que el especialista que ofrece la asistencia no debe trasladarse físicamente a las instituciones asistidas: se toma control remoto del servidor que alberga el servicio de mapas y se realiza un diagnóstico o se corrigen problemas directamente. Este esquema permite a GeoSUR ofrecer una mejor y más oportuna asistencia técnica a un número mayor de instituciones con un esquema flexible y de bajo costo. Se complementará la asistencia técnica remota con algunas visitas de asistencia presencial a aquellas instituciones que ameriten una mayor atención.

Infraestructura Global de Datos Espaciales

Boletín Informativo para Latinoamérica y el Caribe

I Congreso Latinoamericano de Valorización

Fuente: Programa para Latinoamérica y el Caribe del Lincoln Institute of Land Policy



El Instituto Lincoln de Política de Tierras realiza diversas actividades educativas en América Latina, incluyendo cursos de capacitación y formación profesional en temas de políticas y mercados de suelo urbano. El "I Congreso Latinoamericano de Valorización", se llevará a cabo en Bogotá, Colombia del 11 al 12 de marzo de 2009, en colaboración con la

Lonja de Propiedad Raíz de Bogotá, con el fin de conocer los aspectos más relevantes, tales como marcos legal y jurídico, sistema de cobro, etc., de modelos adaptados y analizarlos bajo distintas perspectivas para perfeccionarlos y mejorarlos, este congreso busca dar acceso al conocimiento y experiencia de expertos internacionales y nacionales en el tema de contribución de valorización, dando a conocer las experiencias de diversas ciudades colombianas y de otros países. El curso está dirigido a profesionales latinoamericanos experimentados tales como profesionales inmobiliarios, evaluadores de propiedad raíz, promotores, urbanizadores, constructores, arquitectos, abogados, economistas, contadores, funcionarios públicos involucrados en procesos de ordenamiento territorial y gestión del suelo y, en general, a todas las personas vinculadas con el desarrollo urbano. El plazo para postular cierra el **7 de marzo** de 2009. Para obtener mayor información, visite la página del curso a través del siguiente enlace: <https://www.lincolnst.edu/education/education-coursedetail.asp?id=575>

En esta página encontrará un documento llamado Convocatoria e Información, el cual explica los objetivos y los temas a abordar, así como la información básica con respecto a los términos de postulación y participación. Para consultas y mayor información, por favor dirigirse a: capacitacion@lonjadebogota.org.co / eventos@lonjadebogota.org.co

Cursos CLIRSEN 2009

Fuente: <http://www.clirsen.com/>

La programación de cursos y eventos 2009 del Centro de Entrenamiento en Percepción Remota (CENPER) del Centro de Levantamientos Integrados de Recursos Naturales por Sensores Remotos (CLIRSEN) se encuentra ahora disponible en: http://www.clirsen.com/clirsen/index.php?option=com_content&task=view&id=41&Itemid=2. En esta página podrá explorar los contenidos individuales y las fecha específicas de los cursos y eventos ofrecidos.



[\(Volver al inicio\)](#)

Oportunidades de financiamiento, becas, sostenimiento

Certificado de Postgrado en Batimetría del Océano de la Universidad de New Hampshire, EUA (2009-2010)

Fuente: Dawn Wright



La Fundación Nippon del Japón ha proporcionado fondos para el GEBCO para formar una nueva generación de científicos e hidrógrafos en batimetría del océano. El curso de 12 meses, que da lugar a un Certificado de Postgrado en Batimetría del Océano (en inglés PCOB), se ha celebrado en la Universidad de New Hampshire, EUA desde 2004. Tenga en cuenta que la presentación de las solicitudes de inscripción en el año 2009 se cierra el **16 de marzo** de 2009. El intenso curso requiere facilidad y fluidez en inglés hablado y escrito. El proceso de selección busca elegir candidatos de una amplia distribución geográfica de países costeros. Más información y formularios de solicitud están disponibles en http://www.gebco.net/training/training_project

Infraestructura Global de Datos Espaciales

Boletín Informativo para Latinoamérica y el Caribe

Becas Fulbright: Convocatorias 2010

Fuente: Comunicaciones Fulbright Colombia

Fulbright Colombia se complace en anunciar la apertura de sus convocatorias 2010.

Para conocer el portafolio de becas por favor consulte directamente la nueva página

Web www.fulbright.edu.co



[ESRI ofrece 16.000 dólares en premios en efectivo para el año 2009](#)

Fuente: Comunicado de prensa de ESRI



2009 ESRI Developer Summit

March 23–26, 2009 • Palm Springs, CA



ESRI invita a los desarrolladores a compartir su creatividad y experiencia con la comunidad de desarrolladores de Sistema de Información Geográfica (SIG) de código original mediante la presentación de muestras al “Reto de Codificación (*Code Challenge*)” ArcGIS Server Mashup y ArcGIS Mobile en www.esri.com/codechallenge. El primer premio para el ArcGIS Server Mashup Code Challenge es de US\$7,000, y el segundo premio es de US\$3,000. El primer premio para el ArcGIS Mobile Code Challenge es de US\$4,000, y el segundo premio es de US\$2,000. Para introducir el código de cualquiera de los retos, los desarrolladores deben presentar un ejemplo original de código usando ArcGIS Server o ArcGIS Mobile. Para calificar, el formulario de inscripción en línea deberá ser presentado antes del **6 de marzo** de 2009, a las 5:00 p.m. hora estándar del Pacífico. La comunidad de desarrolladores votará a favor del primer y segundo lugar de cada categoría. Las aplicaciones ganadoras serán anunciadas a más tardar el jueves, 26 de marzo de 2009 en la Cumbre de Desarrolladores y se expondrán en ESRI.com. Las reglas oficiales y directrices detalladas se encuentran en www.esri.com/codechallenge

[\(Volver al inicio\)](#)

Oportunidades de trabajo

[Oferta de empleo en geodesia y cartografía en IGSBV, Venezuela](#)

Fuente: <http://www.igvsb.gov.ve/>

El Instituto Geográfico “Simón Bolívar” de Venezuela (IGSBV) ha abierto ofertas de empleo para el siguiente personal: Profesional para desarrollarse en área de Fotogrametría y Cartografía Digital; Control de Calidad Cartográfico; Editor Cartográfico – Diseñador Gráfico; y Operadores de Restitución. Los requisitos de los cargos pueden consultarse en la página Web de IGSBV en:

http://www.igvsb.gov.ve/site2007/index.php?option=com_content&task=view&id=151&Itemid=147. Los interesados pueden enviar Curriculum Vitae con fotografía reciente a la recepción del IGVS. Av. Este 6, Camejo a Colón, Edificio Camejo, El Silencio, o vía e-mail en rrhh@igvsb.gob.ve; oescalona@igvsb.gob.ve; mduran@igvsb.gob.ve

[Consultor experto/ Gerente de Proyecto - Infraestructura de Datos Espaciales, ESRI](#)

Fuente: <http://www.gjc.org/>



Ubicación: Redlands, CA; descripción posición: utilizar su conocimiento sobre Infraestructuras de Datos Espaciales (IDE) para proporcionar normas de consultoría y gestión de proyectos de IDE en el mercado. Esta oportunidad es un reto para ayudar a nuestros clientes a participar en un SIG social en el cual las partes interesadas utilizan servicios compartidos de SIG distribuidos sobre la base de un marco común de normas y políticas. Obtenga más información acerca de una carrera en los servicios SIG de ESRI y aplique en línea en www.esri.com/careers/consulting

Infraestructura Global de Datos Espaciales

Boletín Informativo para Latinoamérica y el Caribe

[Post-Doctorado o investigador en SIG / Sensores Remotos, Universidad de Minnesota](#)

Fuente: <http://www.gjc.org/>

La posición se refiere a la cuantificación de las pérdidas de sedimentos por erosión de bancas usando LIDAR aerotransportado. Las calificaciones incluyen un doctorado o título de Máster en Sistemas de Información Geográfica, teledetección, suelos, recursos hídricos u otros campos afines. El conocimiento de ArcGIS y otras herramientas geoespaciales es imprescindible. Experiencia anterior con el tratamiento de datos LIDAR es deseable. Si está interesado, por favor coloque su solicitud en el siguiente sitio Web: <https://employment.umn.edu/> en la sección "Anuncios" busque la requisición núm.160004 para posición de Asociado Post-Doctoral (doctorado es necesario) y requisición núm.160003 para la posición de investigación (M.Sc. necesario). Las preguntas pueden dirigirse a: Dr. Satish Gupta, del Departamento de Suelos, Agua y Clima, 1991 Upper Buford Circle, University of Minnesota, St. Paul, MN 55108; correo electrónico: sgupta@umn.edu

Posición Post Doctoral en Modelado de Cambios del Suelo y Epidemiológicos - Universidad de Carolina del Norte en Charlotte, Centro de CienciaSIG Aplicadas

Fuente: lista de UCGIS



Buscamos un post-doctorado o un M. Sc. excepcionalmente talentoso para contribuir al desarrollo de dos esfuerzos de modelamiento basados en SIG: 1) modelado espacialmente explícito de crecimiento urbano y cambio de la cobertura del suelo en Carolina del Norte y, 2) modelado espacialmente explícito epidemiológico de enfermedades infecciosas emergentes en bosque de roble causando muerte repentina en California. La posición trabajará en estrecha colaboración con geógrafos cuantitativos, ecólogos, matemáticos epidemiólogos y especialistas en teledetección, para proporcionar soluciones de cómputo y programación de simulaciones con base de escenario en entornos informáticos raster. Los candidatos calificados deben estar familiarizados con el software de SIG y modelos de datos, así como lenguajes de programación avanzada. Debido a la gran escala espacial de estos modelos, la experiencia en la optimización de algoritmos complejos es muy deseada. Es una ventaja tener antecedentes interdisciplinarios aplicables a la comprensión de la dinámica espacio temporal de la urbanización y/o la propagación de enfermedades. Se espera contar con evidencia de pruebas técnicas de escritura y publicación potencial en revistas de alto impacto. Posibilidad de viaje a la costa de California y/o la Universidad de Cambridge (Reino Unido) para colaboración en la investigación de campo. El puesto se encuentra en UNC Charlotte en el Centro de Ciencias de Información Geográfica Aplicadas (www.gis.uncc.edu) con un año de nombramiento. Financiación para los años siguientes es probable. Fecha de inicio: tan pronto como sea posible. La revisión de aplicaciones se iniciará de inmediato. Los solicitantes deberán presentar lo siguiente por correo electrónico a Ross Meentemeyer en rkmeente@uncc.edu: carta de resumen de antecedentes e interés en esta posición, currículum vitae, y los nombres de 3 referencias (no necesita cartas en este punto). Por favor, incluya "Modeling Application" en la línea de asunto del correo electrónico.

[\(Volver al inicio\)](#)

Otros

[Un fuerte impacto se realiza en la Amazonía por su modelo de crecimiento económico](#)

Fuente: <http://media-newswire.com/>

El informe, "Perspectivas del Medio Ambiente en la Amazonia: GEO Amazonia", descubre un revelador panorama de la transformación acelerada del ecosistema y un marcado deterioro del medio ambiente en esta vasta región de los trópicos húmedos de América del Sur -compartida por Bolivia, Brasil, Colombia, Ecuador, Guyana, Perú, Surinam y Venezuela- que es también la más extensa zona forestal del planeta. El estudio, preparado por los 8 países amazónicos, con el apoyo de las Naciones Unidas para el Medio Ambiente (PNUMA) y la Organización del Tratado de

Infraestructura Global de Datos Espaciales

Boletín Informativo para Latinoamérica y el Caribe

Cooperación Amazónica (OTCA), es una nueva publicación del PNUMA en la serie de evaluaciones ambientales integradas, también conocido como informes GEO (Perspectivas del Medio Ambiente Mundial), y en la que participan más de 150 expertos, investigadores, académicos y científicos en los países de la región evaluada. Después de más de dos años de análisis, los expertos afirman que una acción conjunta de los gobiernos de la Amazonía en las siguientes áreas podría permitir a la región enfrentar los desafíos (de los cambios del entorno): construcción de una visión integrada del medio ambiente de la Amazonia y definición de una función de la región en el desarrollo nacional; armonización de las políticas ambientales en la región en los temas de diseño y aplicación de instrumentos para la gestión integrada del medio ambiente; estrategias regionales que permitan la utilización sostenible de los ecosistemas amazónicos; inserción de la gestión del riesgo en la agenda pública; fortalecimiento de las instituciones ambientales de la Amazonía; mayor esfuerzo en la producción y difusión de información ambiental en la región; promoción de los estudios y del valor económico de los servicios ambientales de la Amazonía; y diseño de un sistema de seguimiento y evaluación de políticas, programas y proyectos. En esencia, la publicación señala que la creciente degradación del medio ambiente en la Amazonia puede evidenciarse por el avance de la deforestación, la pérdida de biodiversidad y los impactos localizados del cambio climático.

[Más de 140,000 fotografías aéreas del Archipiélago Canario, gratis en Internet](#)

Fuente: <http://www.idecan.grafcan.es/idecan/>

Ya está disponible en IDECanarias el archivo histórico de fototeca (imágenes aéreas). Con esta iniciativa el Gobierno de Canarias hace pública y gratuita la consulta de una recopilación de fotografías aéreas del archipiélago desde el año 1950 hasta la actualidad. Este archivo cuenta con más de 140,000 imágenes que han empezado a ser digitalizadas hace pocos años. En la actualidad ya son más de 77,000 las fotografías que cuentan con su versión digital en alta resolución y que podrán ser examinadas a través del servicio WMS. En aras de facilitar el uso del servicio Fototeca en IDECanarias puede obtener más información en el [portal de la Infraestructura de Datos Espaciales de Canarias \(IDECanarias\)](#).



[Escuelas de Dominica se benefician de programas en TIC](#)

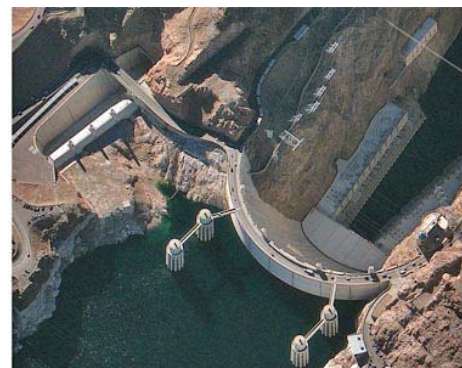
Fuente: <http://www.caribbeannetnews.com/>

Catorce escuelas secundarias y cinco escuelas primarias de Dominica se beneficiarán de los programas de computación escolar financiados por el programa de desarrollo de las TIC del Ministerio de Vivienda, Tierras y Telecomunicaciones y la Unión Europea por un valor de US\$568,000. La informatización de las escuelas y la aplicación de un plan de estudios han sido identificadas por el Ministerio de Educación como uno de los ámbitos prioritarios de desarrollo de la educación en Dominica.

[Inicio de operaciones comerciales de GeoEye-1](#)

Fuente: <http://www.gim-international.com/>

GeoEye está iniciando las operaciones comerciales de su nuevo satélite de imágenes Terrestres GeoEye-1. La compañía también envía imágenes desde el satélite a la Agencia Nacional de Inteligencia Geoespacial de los EUA (en inglés NGA) para su certificación bajo los términos del contrato NextTView. El programa NextTView está diseñado para asegurar que la NGA tenga acceso a imágenes comerciales en apoyo de su misión de proporcionar información oportuna, pertinente y exacta de inteligencia geoespacial para apoyar la seguridad nacional. Sitio Web: <http://geofuse.geoeye.com/>



[\(Volver al inicio\)](#)

Infraestructura Global de Datos Espaciales

Boletín Informativo para Latinoamérica y el Caribe

América: Conferencias, eventos IDE – Año 2009

[Año 2009](#) Enero Febrero [Marzo](#) [Abril](#) [Mayo](#) [Junio](#) [Julio](#) [Agosto](#) [Septiembre](#) [Octubre](#) [Noviembre](#) [Diciembre](#)
[Año 2010](#) Enero Febrero [Marzo](#) [Abril](#) Mayo Junio [Julio](#) Agosto Septiembre Octubre Noviembre Diciembre

MARZO 2009		
1-6	México DF, México	Reunión de la Corporación de Internet de Nombres y Números Asignados (ICANN 34)
2-5 <i>*NUEVO*</i>	Myrtle Beach SC, EUA	Coastal GeoTools
3-5	Cocoa Beach FL, EUA	Comité sobre Satélites de Observación de la Tierra (en inglés CEOS) SIT-23
5-6	Ciudad de Panamá, Panamá	Seminario Taller "Hacia el desarrollo de la Infraestructura Panameña de Datos Espaciales - IPDE"
Marzo 6 - Abril 3 <i>*NUEVO*</i>	Baltimore, MD, EUA	AutoCAD Civil 3D y Diseño de Vías – Transporte para una Nueva Era
9-10	Washington DC, EUA	Conferencia Conjunta FIG/Banco Mundial – Gobierno de la Tierra en Apoyo a las Metas de Desarrollo del Milenio: Respondiendo a Nuevos Retos Contacto: Markku Villikka / correo electrónico: fig@fig.net
9-11	San José, Costa Rica	Quinta Reunión de Coordinación para Gobiernos y Organizaciones Implementando o Financiando la construcción de actividades sobre la capacidad en Bioseguridad Más información: http://www.cbd.int/biosafety/
9-12	Bogotá, Colombia	Primer Congreso Nacional de Áreas Protegidas “Hacia un Sistema Nacional de Áreas Protegidas representativo, completo y eficazmente gestionado” Contacto: Julia Miranda Londoño Correo electrónico: direcciongenceral@parquesnacionales.gov.co
9-13	Baltimore MD, EUA	Conferencia Anual ASPRS
15-18	Chicago IL, EUA	XII Conferencia y Exhibición Anual SIG de la Asociación Americana de Aeropuertos Ejecutivos (en inglés AAAE)
16-20	La Habana, Cuba	Geociencias 2009: Tercera Convención Cubana de Ciencias de la Tierra http://www.cubacienciasdelatierra.com info@cubacienciasdelatierra.com

Infraestructura Global de Datos Espaciales

Boletín Informativo para Latinoamérica y el Caribe

17-18 *NUEVO*	Washington DC, EUA	Conferencia de Programas Federales MAPPs
19 *NUEVO*	Misión KS, EUA	Conferencia tecnológica seiler
21-24	Palm Springs CA, EUA	Conferencia de Socios Mundiales de Negocios ESRI 2009
22-27	Las Vegas NV, EUA	Reunión Anual de la Asociación Americana de Geógrafos
23-26	Palm Springs CA, EUA	Cumbre de Desarrolladores ESRI 2009
23-27 *NUEVO*	Campus Pampulha - Belo Horizonte Minas Gerais, Brasil	IV Semana de geología IGC/UMG
Marzo 24 - Abril 8 *NUEVO*	Webcast, EUA	Webcast: Que hay de nuevo en Autocad 2010
Marzo 28 - Abril 1	Manama, Bahrain	PetroGIS
Marzo 30 - Abril 1 *NUEVO*	Denver Colorado, EUA	SPAR 2009
Marzo 31 - Abril 1 *NUEVO*	Sugar Land TX, EUA	Cartografiando Nuestras Futuras Tuberías
Marzo 31 - Abril 2	Los Ángeles, Anaheim CA, EUA	Congreso Mundial sobre Ciencia e Ingeniería de la Información CSIE 2009 Correo electrónico: csie2009@world-research-institutes.org

ABRIL 2009

1-3 *NUEVO*	Las Vegas NV , EUA	CTIA Inalámbrico 2009
2-3 *NUEVO*	Calgary, Canada	Conferencia Regional de Usuarios ESRI
3-7	Montevideo, Uruguay	XII Encuentro de Geógrafos de América Latina "Caminado por una América Latina en Transformación" Contacto: info@egal2009.com
5-8	Oklahoma City OK, EUA	Sistemas de Información Geoespacial para Transporte – GIST 2009
6-9	Sacramento CA, EUA	XV Conferencia Anual CalGIS
8-9	Ontario, Canadá	Expedición 2009 – Conferencia Anual de asociados y consumidores DMTI's

Infraestructura Global de Datos Espaciales

Boletín Informativo para Latinoamérica y el Caribe

8-10	Monterey CA, EUA	Reunión Anual SSA 2009 Página Web: http://www.seismosoc.org/meetings/index.php#2009
13-17	Cholula, Puebla, México	Conferencia Internacional sobre Agua, Medio Ambiente y Ciencias de la Salud: Los Retos del Cambio Climático Correo electrónico: icwehs@yahoo.com Página Web www.udlap.mx/ICWEHS
14-17	Mendoza, Argentina	Reunión de la Asociación Argentina de Geofísicos y Geodestas
14-17	Malargüe, Argentina	III Conferencia Internacional Maar Correo electrónico: info@3imc.org / Web: http://www.3imc.org/
15 *NUEVO*	São Paulo, Brasil	Seminario Infogeo e InfoGPS – GeoWeb & GPS
19-22	Tampa FL, EUA	XXXII Conferencia sobre Soluciones de Infraestructura Geoespacial GITA
20-24	Montreal, Canadá	Reunión del grupo Ad Hoc de técnicos expertos sobre Evaluación y Manejo de Riesgos bajo el protocolo de Cartagena sobre Bioseguridad Más información: http://www.cbd.int/biosafety/
21-23	Kearney NE, EUA	Simposio de la Asociación SIG/LIS de Nebraska 2009
23	Tampa FL, EUA	Conferencia de Usuarios Espaciales de Oracle
25-30	Natal, Brasil	XIV SBSR - Simposio Brasileiro de Percepção Remota Contacto: sbsr@dsr.inpe.br
27-29	Jacksonville FL, EUA	Conferencia del Grupo de Usuarios del Sureste (SERUG) 2009
27-30 *NUEVO*	Palm Desert CA , EUA	Servicio de Campo 2009
28-29 *NUEVO*	Ontario, Canadá	Conferencia Regional de Usuarios ESRI

MAYO 2009

4-6	Denver CO, EUA	Cumbre de Negocios SIG ESRI 2009
6-8	Los Polvorines, Argentina	Primer Congreso Nacional de Ecología y Biología de Suelos - CONEBIOS2009 Contacto: Dr. Fernando Momo Correo electrónico: conebios2009@ungs.edu.ar
10-14	Montreal, Canadá	V Conferencia Mundial de Educación Ambiental

Infraestructura Global de Datos Espaciales

Boletín Informativo para Latinoamérica y el Caribe

11-14	Charlotte NC, EUA	<u>Conferencia BE 2009</u>
12-14 *NUEVO*	Arlington VA , EUA	<u>Conferencia - Integración de Información para el Futuro Primera Reunión sobre el Modelo de Intercambio de Información Aeronáutica (en inglés AIXM) y el Modelo de Intercambio de Información Meteorológica (en inglés WXXM)</u>
13-15 *NUEVO* Tentativa	Montreal, Canadá	<u>Reunión de Expertos sobre la incorporación de la Biodiversidad en la Cooperación al Desarrollo</u>
13-15	Santiago de Cuba, Cuba	<u>IV Conferencia Internacional de Manejo Integrado de Zonas Costeras, CARICOSTAS 2009</u> Correos electrónicos de contacto: ofelia_haydee@yahoo.es , ofelia@csu.uo.edu.cu , caricostas@cemzc.uo.edu.cu
14-15 *NUEVO*	Botucatu SP, Brasil	<u>Simposio de Geoestadística en Ciencias Agrarias</u>
19-20	Grantville PA, EUA	<u>Se anuncia la XVII Conferencia Anual SIG de Estado de Pensilvania</u>
19-21	Burlingame CA, EUA	<u>Where 2.0</u>
19-22	Québec, Canadá	<u>Conferencia IUFRO sobre Ampliación del Inventario Forestal y su Vigilancia en Espacio y Tiempo</u> Contacto: Dr. Ronald E. McRoberts Correo electrónico: rmcroberts@fs.fed.us
19-24 *NUEVO*	Washington DC, EUA	<u>Congreso Internacional de Conservación Marina (en inglés IMCC)</u>
20-21 *NUEVO*	Victoria BC, Canadá	<u>Conferencia Regional de Usuarios ESRI</u>
20-24	Washington DC, EUA	<u>Congreso Internacional de Conservación Marina</u> Contacto: IMCCprogram@conbio.org
24-27	Toronto, Canadá	Asamblea Conjunta AGU 2009 Página Web: http://www.agu.org/meetings.shtml
25-27	Baton Rouge LA, EUA	<u>CGGM 2009</u> Contacto: iglesias@unican.es
26-29	Victoria, Canadá	<u>CGI 2009</u> Contacto: blob@cs.uvic.ca
28-30	Victoria, Canadá	<u>CAe 2009</u> Contacto: pmh@cs.bath.ac.uk

Infraestructura Global de Datos Espaciales

Boletín Informativo para Latinoamérica y el Caribe

JUNIO 2009

1-4	Vancouver, Canadá	GeoTec 2009
2-3 <i>*NUEVO*</i>	Prince George BC, Canadá	Conferencia Regional de Usuarios ESRI
3-5	Orlando FL, EUA	Conferencia Interna de usuarios de Pitney Bowes Business
5-8	Providence RI, EUA	Segunda Conferencia SIG de Salud Pública: “Ubicando la Salud en su lugar con SIG”
8-9	Estes Park CO, EUA	GeoGathering 2009
11-12 <i>*NUEVO*</i>	Whistler BC, Canadá	Conferencia Internacional de Usuarios FME 2009
13-16	Green Bay WI, EUA	Conferencia de Redes de Mapeo Indígena 2009
15-18	Washington DC, EUA	Intergraph 2009
15-19	Róterdam, Holanda	Conferencia GSDI – 11 Tema: “Convergencia IDE a nivel global: Ensamblando las IDEs de América, Asia Pacífico y África en Europa” Contacto: Harlan Onsrud, Correo electrónico: onsrud@godi.org
17-19 <i>*NUEVO*</i>	Heredia, Costa Rica	XII Conferencia Iberoamericana en Sistemas de Información Geográfica Correo electrónico: sibsig@una.ac.cr
21-27 <i>*NUEVO*</i>	Ciudad de Loja, Ecuador	PARAMUNDÍ, 2do Congreso Mundial de Páramos
25-29 <i>*NUEVO*</i>	Brewster MA, EUA	Conferencia de Verano MAPPS

JULIO 2009

2-15	Rio de Janeiro, Brasil	XXVII General Assembly IAU Web: www.iau.org
5-8	St. John's (Newfoundland), Canadá	VI Simposio Internacional sobre Calidad de Datos Espaciales (en inglés ISSDQ 2009) , “Calidad: Desde el Proceso hacia las Decisiones” Contacto: Rodolphe Devillers Correo electrónico: issdq2009@mun.ca
6-10	La Habana, Cuba	VII Convención Internacional sobre Medio Ambiente y Desarrollo Contacto: MsC. Isabel Torna Falco Correo electrónico : convencion@ama.cu

Infraestructura Global de Datos Espaciales

Boletín Informativo para Latinoamérica y el Caribe

6-10 *NUEVO*	Viçosa, MG, Brazil	<u>XIII Simposio Brasileño de Geografía Física Aplicada</u>
10-13	Orlando FL, EUA	<u>Segundo Simposio Internacional sobre Globalización Académica Conjuntamente con la XIII Multiconferencia sobre Sistemas, Cibernética e Informática: WMSCI 2009</u> Correo electrónico: ag@mail.iiis2009.org
10-13	Orlando FL, EUA	<u>IMETI 2009, Ingeniería e Innovación Tecnológica (en inglés IMETI)</u> Correo electrónico: imeti@mail.iiis2009.org
10-13	Orlando FL, EUA	<u>AG 2009 Globalización Académica (en inglés AG)</u> Correo electrónico: ag@mail.2009iiisconferences.org
10-13	Orlando FL, EUA	<u>CCCT 2009 Computación, comunicaciones y Control de Tecnologías (en inglés CCCT)</u> Correo electrónico: ccct@mail.2009iiisconferences.org
10-13	Orlando FL, EUA	<u>KGCM 2009 Generación de Conocimientos y Manejo de Comunicaciones (en inglés KGCM)</u> Correo electrónico: kgcm@mail.2009iiisconferences.org
11-14	San Diego CA, EUA	<u>Cumbre SIG de Peritaje e Ingeniería ESRI 2009</u>
11-14	San Diego CA, EUA	<u>Conferencia de Educación para Usuarios ESRI 2009</u>
11-14 *NUEVO*	San Diego CA, EUA	<u>Cumbre SIG de Seguridad Nacional ESRI 2009</u>
13-17	San Diego CA, EUA	<u>XXIX Conferencia Internacional de Usuarios ESRI</u>
14-16	São Paulo, Brasil	<u>Cumbre GEOBrasil 2009</u> X Congreso Internacional y Exhibición Brasileña de Geoinformación Contacto: info@geobr.com.br
19-29	Montreal, Canadá	Asamblea 2009 iaMas-iapsO-iaCs- (MOCA-09) Página Web: http://iamas-iapso-iacs-2009-montreal.ca/
21-23 *NUEVO*	São Paulo, Brasil	<u>2ª Expo GPS - 2009</u>
21-23	São Paulo, Brasil	Cumbre Geo Latinoamérica 2009 Página Web: http://www.geobr.com.br
21-24	Presidente Prudente, Brasil	<u>VI Simposio Internacional sobre Tecnología de Mapas Móviles - MMT'09</u> Correo electrónico: mmt2009@fct.unesp.br

Infraestructura Global de Datos Espaciales

Boletín Informativo para Latinoamérica y el Caribe

27-31	Vancouver BC, Canadá	GeoWeb 2009
-------	----------------------	-----------------------------

AGOSTO 2009

4-6 *NUEVO*	Providence RI, EUA	Conferencia de Direccionamiento URISA/NENA 2009
2-15	Río de Janeiro, Brasil	XXVII Asamblea General Unión Astronómica Internacional (en inglés IAU) Página Web: www.iau.org
3-7	Nueva Orleáns, Louisiana	SIGGRAPH 2009
12-14	Fairfax VA, EUA	XVII Conferencia Internacional sobre Geoinformática (Geoinformatics 2009) Contacto: info@geoinformatics2009.org
Agosto 31 – Septiembre 4	Buenos Aires, Argentina	Asamblea Científica de la Asociación Internacional de Geodesia IAG 2009 “Geodesia para el Planeta Tierra” Contacto: Dr. Charles K Toth Correo electrónico: toth@cfm.ohio-state.edu

SEPTIEMBRE 2009

10-11 *NUEVO*	Regina SK, Canadá	Conferencia Regional de Usuarios ESRI
13-16	Columbus OH, EUA	Congreso y Exposición Internacional de Obras Públicas APWA's 2009
13-17	Houston TX, EUA	Conferencia y Exhibición SIG para petróleo y gasolina
15-17	Loveland CO, EUA	SIG en las Rocas
17-18 *NUEVO*	Edmonton AB, Canadá	Conferencia Regional de Usuarios ESRI
22-23	Plymouth MI, EUA	PLM Road Map 2009
22-23 *NUEVO*	Montreal QC, Canadá	Conferencia Regional de Usuarios ESRI
28-29 *NUEVO*	Vancouver BC, Canada	Conferencia Regional de Usuarios ESRI
Septiembre 29 - Octubre 2	Anaheim CA, EUA	XLVII Conferencia Anual y Exposición URISA
Septiembre 30 - Octubre 1 *NUEVO*	Penticton BC, Canadá	Conferencia Regional de Usuarios ESRI

Infraestructura Global de Datos Espaciales

Boletín Informativo para Latinoamérica y el Caribe

Septiembre 30 - Octubre 2 *NUEVO*	Santa Catarina, Brasil	<u>CoastGIS 2009</u> Contacto: contato@coastgis.com.br
--	---------------------------	---

OCTUBRE 2009

4-7	Campos Do Jordão, São Paulo, Brasil	<u>Conferencia Latino Americana IALE 2009</u> "Ecología del Paisaje en Latinoamérica: Desafíos y Perspectivas" Contacto: Secretariado del Congreso e Información Correo electrónico: ialebr2009@eventus.com.br
5-7	Westin Westminster CO, EUA	<u>Localización Inteligente 2009</u>
6-7 *NUEVO*	Toronto, Ontario Canada	<u>Conferencia Regional de Usuarios ESRI</u>
8-25	Buenos Aires, Argentina	<u>XIII Congreso Forestal Mundial</u>
15-16 *NUEVO*	Winnipeg MB, Canadá	<u>Conferencia Regional de Usuarios ESRI</u>
16-17 *NUEVO*	Miami FL, EUA	<u>Cartografiando las comunidades de la Florida: Una introducción a los SIGs y el análisis comunal – Talleres de un día</u>
18-21	San Antonio TX, EUA	<u>GEOINT 2009</u>
20-21 *NUEVO*	Ottawa, Ontario, Canadá	<u>Conferencia Regional de Usuarios ESRI</u>
21 *NUEVO*	São Paulo, Brasil	<u>Seminario InfoGEO e InfoGPS – Manejo de transportes</u>
23-24 *NUEVO*	Tallahassee FL, EUA	<u>Cartografiando las comunidades de la Florida: Una introducción a los SIGs y el análisis comunal – Talleres de un día</u>
28-29 *NUEVO*	Halifax NS, Canadá	<u>Conferencia Regional de Usuarios ESRI</u>

NOVIEMBRE 2009

3-4 *NUEVO*	St. John's NL, Canada	<u>Conferencia Regional de Usuarios ESRI</u>
5 *NUEVO*	Orlando FL, EUA	<u>Cartografiando las comunidades de la Florida: Una introducción a los SIGs y el análisis comunal – Talleres de un día</u>
7 *NUEVO*	Jacksonville FL, EUA	<u>Cartografiando las comunidades de la Florida: una introducción a los SIGs y el análisis comunal – talleres de un día</u>

Infraestructura Global de Datos Espaciales

Boletín Informativo para Latinoamérica y el Caribe

10-12 *NUEVO*	St. Petersburg FL, EUA	Conferencia SIG en Tránsito 2009
14-19 *NUEVO*	San Antonio TX, EUA	Conferencia Especial Conjunta MAPPS/ASPRS
15-21	Santiago, Chile	XXIV Conferencia Cartográfica Internacional 2009 – ICC2009; http://www.icc2009.cl/

DICIEMBRE 2009

14-18	San Francisco, California, EUA	Reunión de Otoño AGU Página Web: http://www.agu.org/meetings.shtml
--------------	--------------------------------	--

AÑO 2010

[Año 2010](#) Enero Febrero [Marzo](#) [Abril](#) Mayo Junio [Julio](#) Agosto Septiembre Octubre Noviembre Diciembre

MARZO 2010

23-25 *NUEVO*	Tampa FL, EUA	Conferencia & Exhibición DistribuTECH 2010
--------------------------------	---------------	--

ABRIL 2010

18-22	Kansas City MO, EUA	Simposio MAGIC 2010
26-30	San Diego CA, EUA	Conferencia Anual ASPRS Correo electrónico: asprs@asprs.org

JULIO 2010

26-30	Los Ángeles CA, EUA	SIGGRAPH 2010
--------------	---------------------	-------------------------------

[\(Volver al inicio\)](#)

En cualquier correspondencia o publicación que haga uso de las referencias de nuestros boletines, por favor mencione como fuente de información a IDE-LAC

Para suscribirse a IDE-LAC, por favor hágalo en línea en:
<http://www.gsdi.org/newslist/gdisubscribe.asp>
Editor, Nancy Aguirre, IPGH, cnaguirre@ipgh.org
Asociación para la Infraestructura Global de Datos Espaciales <http://www.gsdi.org>

CLÁUSULA::
GSDI, IPGH o el Editor no serán responsables por errores, equivocaciones, erratas o información incorrecta.
Copyright © 2009. Derechos reservados.