

# Infraestructura Global de Datos Espaciales

Boletín Informativo para Latinoamérica y el Caribe

IDE-LAC

Febrero

2011

Vol. 8, No.2

Infraestructura Espacial de Datos - Latinoamérica y el Caribe (IDE-LAC) es un boletín regional, mensual, electrónico y gratuito de la [Asociación para la Infraestructura Global de Datos Espaciales](#) (GSDI). El boletín se concentra en aspectos de las Infraestructuras de Datos Espaciales (IDE) y en aspectos SIG, percepción remota y administración de datos en Latinoamérica y el Caribe relacionados con IDE. Busca crear conciencia, proveer información útil para el fortalecimiento de iniciativas nacionales de IDE y apoyar la sincronización de esfuerzos regionales



Global Spatial Data Infrastructure

# GSDI

[Definición de GSDI](#)

El [Instituto Panamericano de Geografía e Historia](#) (IPGH), entidad miembro de GSDI y el Comité Permanente para la [Infraestructura de Datos Espaciales de las Américas](#) (CP-IDEA) promueven el desarrollo de IDE en la región. El boletín es preparado por el IPGH para GSDI.

[Mensaje del Editor](#)

[Contribuciones a este número](#)

[IDE globales y regionales, noticias, presentaciones](#)

[Noticias IGS, vínculos, publicaciones](#)

[IDE nacionales, noticias, presentaciones](#)

[Artículos y publicaciones del mes](#)

[Investigaciones geoespaciales, aplicaciones, programas, datos](#)

[Oportunidades de capacitación, financiamiento, premios](#)

[Oportunidades de trabajo](#)

[Otros](#)

[América: conferencias, eventos IDE](#) (años [2011](#) y [2012](#))



## Mensaje del Editor

El presente número de IDE-LAC se enfoca en la construcción de capacidad y producción de conocimiento. La sección de **IDE Globales y Regionales** incluye información sobre el portafolio de GEOSS en Ciencia y Tecnología; VALID: un nuevo proyecto conjunto de JBGIS y UNOOSA; la Segunda Sesión de la Plataforma Regional para la Reducción del Riesgo de Desastres en las Américas; y convocatorias de talleres, conferencias y reuniones globales pertinentes. La sección de **IGS** incluye una convocatoria para el servicio de consultoría en el marco del Programa de Mejora de la Gestión Catastral Municipal en Argentina. La sección de **IDE Nacionales** destaca actividades de Argentina, Brasil, Ecuador y México: la instalación de nuevas estaciones GPS a nivel provincial en Argentina; el lanzamiento de nuevos productos cartográficos por parte del ejército y el Gobierno de Bahía en Brasil; la publicación de una metodología para generalización cartográfica digital en Ecuador; y la publicación del Programa Anual de Estadística y Geografía (PAEG) 2011, junto con la aprobación de los lineamientos para el desarrollo de la normatividad del SNIEG en México. Los **Artículos y Publicaciones** del mes contienen un artículo en evaluación para la Revista IJSDIR sobre *Integración de Infraestructura de los Sistemas de Planificación Espacial y de Apoyo a la Toma de Decisiones con la Infraestructura de Datos Espaciales*; la nueva e-

publicación de ESRI sobre *mejores prácticas de SIG: SIG para el Desarrollo Económico*; y la publicación del Banco Mundial sobre el *reconocimiento de los derechos a la tierra*. Las **Investigaciones y Aplicaciones Geoespaciales** comprenden el lanzamiento de nuevos Atlas en Ecuador y Brasil; el apoyo regional para la creación de un SIG para hospitales seguros ante desastres; y anuncios de liberación de nuevas versiones como TerraLook 2.0 Beta, GeoNode 1.0, y GeoServer 2.1-RC1, entre otras noticias. La sección de **Oportunidades de Capacitación y Financiamiento** contiene convocatorias en Colombia, Paraguay, EUA, Argentina, y Panamá, entre otros recursos de capacitación tales como: el kit de entrenamiento pionero para la Gestión y Comunicación de Información Espacial Participativa; y la cobertura de prensa, tutoriales, videos, presentaciones, documentos y blogs de OGC. Finalmente, varios **Eventos a realizarse en las Américas** se destacan en la última sección.

Los números anteriores de este boletín se encuentran en el sitio Web de GSDI: <http://www.gsd.org/newsletters.asp>.

Editor: Nancy Aguirre, Instituto Panamericano de Geografía e Historia (IPGH), <http://www.ipgh.org>, [cnaguirre@ipgh.org](mailto:cnaguirre@ipgh.org)

# Infraestructura Global de Datos Espaciales

## Boletín Informativo para Latinoamérica y el Caribe

### Contribuciones a este número

#### Agradecemos sus contribuciones a este número del Boletín IDE-LAC a:

Mabel Álvarez	Presidente Sociedad Geoespacial Internacional (IGS), Argentina
Lilia Patricia Arias	Jefe del Centro de Investigación y Desarrollo en Información Geográfica de IGAC, Vicepresidente de la Sociedad Geoespacial Internacional (IGS), Colombia
Santiago Borrero	Secretario General, Instituto Panamericano de Geografía e Historia, IPGH, México
Kirstin Dow	Profesor Asociado, Editor, <i>Weather, Climate, and Society</i> , Departamento de Geografía, y Ciencias y Evaluación Carolinas Integradas (CISA), Universidad de Carolina del Sur, Columbia, EUA
Fernando R. Echavarría	Oficina del Espacio y Tecnología Avanzada de la Oficina de Océanos, Medio Ambiente y Ciencia, Departamento de Estado, OES/SAT, Washington, DC, EUA
José M. Espinoza	Universidad Autónoma de Querétaro, México
Jiang Jie	Presidente del Grupo de Trabajo ISPRS IV/1, sobre Infraestructura de Datos Espaciales, Centro de Geomática Nacional de China, Beijing, China
Kate Lance	Coordinadora SERVIR, NASA/USRA, Huntsville, AL, EUA
Ricardo Mena S.	Jefe de la Oficina Regional, UNISDR Las Américas, Panamá
Luis Reynoso	Miembro de de la Sociedad Geoespacial Internacional (IGS), Argentina
Liliana L. Vásquez	Oficina Regional, UNISDR Las Américas, Panamá
Kenneth Young	Decano y Profesor, Departamento de Geografía y Medio ambiente, Universidad de Texas en Austin, EUA

[\(Volver al inicio\)](#)

### IDE globales y regionales, noticias, presentaciones

#### [Anuncio del portafolio de GEOSS en Ciencia y Tecnología](#)

Fuente: <http://www.earthobservations.org/>



GEOSS At Work for  
Science & Technology



Un portafolio con ejemplos atractivos sobre cómo el Sistema de Sistemas para la Observación Global de la Tierra (en inglés GEOSS) puede trabajar para las comunidades de Ciencia y Tecnología (CyT), ha sido publicado como un [sitio Web](#). Este portafolio es el resultado de una actividad promovida por la agenda del Comité de Ciencia y Tecnología del Grupo de Observación de la Tierra GEO (en inglés STC), que tiene como objetivo estimular una participación más amplia de las comunidades de ciencia y tecnología en GEOSS, tanto de usuarios como de contribuyentes. En muchos casos, nuevas investigaciones habilitadas no serían posibles sin el acceso a los productos de observación de la Tierra en el portal GEO. Este portafolio muestra la utilidad de los productos accesibles a través de la Infraestructura Común de GEOSS (en inglés GCI) para las comunidades en CyT.

#### [Fortalecimiento de GEOSS, a través de directrices para la conservación de datos de largo plazo](#)

Fuente: Noticias de GEO (Edición # 12, 20 de enero de 2011)



Después de un extenso período de investigación y consulta, el equipo de Trabajo de GEO DA-09-01c lanzó el mes pasado un documento que establece directrices para la conservación de datos a largo plazo. Estas directrices, que

# Infraestructura Global de Datos Espaciales

## Boletín Informativo para Latinoamérica y el Caribe

pueden evolucionar y mejorar con el tiempo, podrían contribuir considerablemente a la fiabilidad y sostenibilidad de GEOSS. Al adoptar un enfoque genérico y basándose en los trabajos en la materia, los participantes en este trabajo han podido abarcar las necesidades de la amplia comunidad de GEO en un único marco para la preservación de datos a largo plazo, o marco LTDP. La secretaría de LTDP sirve como punto de contacto para las actividades de LTDP y ha sido establecido un [sitio Web técnico](#). Este sitio se actualiza constantemente con información sobre las actividades de LTDP y podría convertirse en un nodo para el intercambio de información técnica entre expertos internacionales.

### [Tercera Reunión Preparatoria de la propuesta del Comité de Naciones Unidas sobre la Gestión Global de Información Geográfica](#)

Fuente: <http://ggim.un.org/>



Las fechas tentativas de la reunión son del 4 al 6 de abril de 2011, en Nueva York, Estados Unidos. La invitación y el programa provisional de esta reunión preparatoria se pueden encontrar en: <http://ggim.un.org/events.html>. El propósito de la reunión es revisar y finalizar el informe sobre la Gestión Global de Información Geográfica (en inglés GGIM) que se presentará al Consejo Económico y Social en julio de 2011, así como discutir las actividades futuras de GGIM, incluyendo el [Foro Mundial](#) que se celebrará en Seúl, Corea, del 25 al 28 de octubre de 2011.

### **VALID: un nuevo proyecto conjunto de JBGIS y UNOOSA**

Fuente: Boletín UN-SPIDER enero de 2011 vol. 1/11

En julio de 2010, la Junta Mixta de Sociedades de Información Geoespacial (en inglés JBGIS) y la Oficina de Naciones Unidas para Asuntos del Espacio Ultraterrestre (en inglés UNOOSA) publicó "*Geoinformación para Desastres y Gestión de Riesgos - Ejemplos y Buenas Prácticas*", una recopilación de estudios de caso que ofrece documentación sobre lo que puede hacerse con la información geográfica en apoyo de los desastres y gestión del riesgo - los métodos, sistemas, aplicaciones, experiencias. Como un paso lógico siguiente, está previsto documentar cuál es el valor de la información geográfica - una evaluación de los beneficios. El título de este proyecto es la publicación "*El valor de la Geoinformación para los Desastres y Gestión de Riesgos (VALID) - análisis de beneficios y evaluación de las partes interesadas*". Una publicación con este objetivo, contribuirá a la sensibilización en el entorno político y programático y a establecer prioridades de investigación y desarrollo. La intención es producir evidencia sobre los beneficios económicos, humanitarios y organizacionales que pueden obtenerse mediante la aplicación de información geográfica para la gestión de desastres. Dos métodos se emplearán en este proyecto para asegurar una visión integral sobre los beneficios de la geoinformación para la gestión de desastres y la mejor cobertura posible del ciclo de gestión de desastres: un análisis de los beneficios socioeconómicos de casos representativos y una evaluación de los interesados en los productos de información geográfica de referencia. Una convocatoria de artículos y para la participación en la evaluación por parte de expertos interesados se publicará a mediados del año 2011. Para leer más acerca de la publicación prevista visite [www.un-spider.org/publications/valid](http://www.un-spider.org/publications/valid)

### [Nuevo portal IGN-CNIG, España](#)

Fuente: <http://www.ign.es>

El Instituto Geográfico Nacional de España (IGN) presenta su nuevo portal web, que renueva sus contenidos, añade nuevas funcionalidades e integra la información y servicios que ofrecía su organismo autónomo, el Centro Nacional de Información Geográfica (CNIG), en <http://www.ign.es>. Ahora también en Facebook, Twitter y YouTube (videos) se puede conocer el IGN y el CNIG, desde sus redes sociales.

### **II Sesión de la Plataforma Regional para la Reducción del Riesgo de Desastres en las Américas**

Fuente: Ricardo Mena Speck y Liliana L. Vásquez a través de Santiago Borrero

La secretaría de la Estrategia Internacional para la Reducción de Desastres de las Naciones Unidas, Oficina Regional para las Américas (UNISDR Américas), y el Departamento de Desarrollo Sostenible de la Secretaría General de la Organización de los Estados Americanos (OEA/DDS), junto con el Gobierno de México, como país anfitrión, tienen el agrado de invitarle a la "II Sesión de la Plataforma Regional para la Reducción del Riesgo de Desastres en las Américas" que se realizará del 14 al 17 de marzo de 2011, en Nuevo Vallarta, Nayarit, México. Retomando los resultados de la Primera Sesión de la Plataforma Regional y las recomendaciones realizadas por el Consejo Asesor

# Infraestructura Global de Datos Espaciales

## Boletín Informativo para Latinoamérica y el Caribe



establecido para esta Segunda Sesión, esta reunión se desarrollará alrededor de los siguientes temas principales: (1) Aceptación y aplicación de la RRD en la adaptación al cambio climático; (2) Incrementos mensurables en las inversiones para la RRD; (3) Ciudades,

escuelas y hospitales resilientes ante los desastres; y (4) Institucionalidad para la RRD. Se espera contar con la participación de representantes de todos los gobiernos de los países de las Américas, organizaciones intergubernamentales de la región, organizaciones de cooperación internacional, organizaciones no gubernamentales, universidades e instituciones de investigación y formación profesional, organizaciones de la sociedad civil, del sector privado, y otros miembros del Sistema de la UNISDR. Invitamos a inscribirse a esta Segunda Sesión de la Plataforma Regional, visitando el sitio Web establecido para ese fin en <http://eird.org/plataforma-2011/index.html> Por cualquier información adicional y consulta sobre los aspectos logísticos, rogamos se comunique con la señora Margarita Villalobos ([mvillalobos@eird.org](mailto:mvillalobos@eird.org) o a [logística@eird.org](mailto:logística@eird.org)) quien estará a disposición para atender sus inquietudes.

### Convocatoria de resúmenes para el taller conjunto de ISPRS sobre IDE, 20 al 21 de octubre, 2011, Guilin China

Fuente: Jiang Jie a través de Santiago Borrero

El Taller Conjunto del Grupo de Trabajo de la ISPRS (Sociedad Internacional de Fotogrametría y Percepción Remota) sobre "Infraestructura de Datos



Geoespaciales: desde la adquisición y actualización de datos hasta los servicios más inteligentes", se llevará a cabo del 20 al 21 de octubre de 2011 en Guilin, China. La información detallada puede encontrarse en <http://isprs-wg41.nsd.gov.cn/>. Se convoca el envío de resúmenes para el taller a través de [isprswg41@nsdi.gov.cn](mailto:isprswg41@nsdi.gov.cn) antes del **30 de abril** de 2011. Los temas del taller serán los siguientes: adquisición y actualización de datos, creación y mantenimiento de bases de datos, servicios geoespaciales inteligentes y sus aplicaciones; normas y enlace (incluida la cooperación y enlace con iniciativas (GEOSS, Tierra Digital, UNSDI, INSPIRE y GMES), y organizaciones internacionales (GSDI, WGISS, ICA, OGC, W3C, ISO y EuroSDR)

### Taller sobre Infraestructura Global de Datos Científicos: retos de los grandes datos

Fuente: Kate Lance

Workshop on  
"Global Research Data infrastructures:  
The Big Data Challenges"  
  
12-13 May 2011  
Hotel La Palma, Capri, Italy



El taller se llevará a cabo en mayo 12-13 de 2011 en la Isla de Capri, Italia. La próxima generación de Infraestructuras de Datos Científicos debe apoyar de manera eficiente y eficaz los datos de investigación multidisciplinar intensiva. Con el fin de desarrollar este tipo de infraestructuras de datos los retos relacionados con múltiples datos, sistemas, organización y política deben abordarse con éxito. Este taller tratará principalmente los desafíos de los datos. Estos incluyen el modelado, gestión, y servicios de datos. El programa cuenta con 15 invitados científicos de alto nivel que abordarán temas específicos y especializados. Las presentaciones incluirán una breve introducción de un tema específico, la descripción del estado de la técnica de investigación y la práctica en este tema, con enfoque hacia temas abiertos de investigación e indicando las direcciones de investigación. Períodos extraordinarios de sesiones se dedicarán a debates, intercambio de ideas, otros. El Taller está dirigido a investigadores altamente motivados que

# Infraestructura Global de Datos Espaciales

## Boletín Informativo para Latinoamérica y el Caribe

pertenecen a grupos cuyos miembros utilizan métodos de uso intensivo de datos (biólogos, astrónomos, entre otros), así como a grupos cuyos miembros crean tales métodos (informáticos, ingenieros, otros). La participación es gratuita y los organizadores ofrecerán café, almuerzos de trabajo y una cena social. Los participantes deberán cubrir sus gastos de viaje y alojamiento. Para inscribirse al taller, diligencie el formulario en línea en: <http://datachallenges.isti.cnr.it/>. Una vez registrado, recibirá un mensaje de correo electrónico de confirmación. La inscripción para el taller está limitada por la capacidad del recinto. La inscripción temprana es recomendable. Fecha límite para la recepción de la ficha de inscripción: **12 de marzo** de 2011. Comité Organizador: Costantino Thanos, CNR-ISTI, Italia [Costantino.Thanos@isti.cnr.it](mailto:Costantino.Thanos@isti.cnr.it); Yannis Loannidis, Universidad de Atenas, Grecia [yannis@di.uoa.gr](mailto:yannis@di.uoa.gr).

### Conferencia INSPIRE 2011 en Edimburgo, Escocia

Fuente: <http://inspire.jrc.ec.europa.eu/>

La Conferencia INSPIRE 2011 se llevará a cabo del 27 de junio al 1 de julio de 2011 en Edimburgo, Escocia. El tema de la edición de este año es "INSPIREd por 2020 - Contribuir al crecimiento sostenible inteligente e incluyente". En 2010, la Unión Europea reiteró su compromiso con el desarrollo sostenible basado en 'conocimiento' mediante la presentación de tres prioridades que se refuerzan mutuamente en la estrategia 1 de Europa 2020:

- Crecimiento inteligente: el desarrollo de una economía basada en el conocimiento y la innovación;
- Crecimiento sostenible: la promoción de una economía con recursos más eficientes, más verde y más competitiva;
- Crecimiento inclusivo: el fomento de una economía con alto nivel de empleo para la cohesión social y territorial.

Esta edición de la Conferencia INSPIRE ofrece la oportunidad de explorar la contribución de INSPIRE a los objetivos estratégicos de Europa 2020 y para fundar su aplicación y desarrollo en los programas de seguimiento de Europa 2020. Además, la Conferencia INSPIRE examinará e informará sobre los progresos realizados en el desarrollo y la aplicación de la Directiva INSPIRE y sus normas de implementación. La fecha límite para la presentación de resúmenes es el **24 de febrero** de 2011. Contacto: Karen Fullerton, Unidad de Infraestructura de Datos Espaciales, [karen.fullerton@jrc.ec.europa.eu](mailto:karen.fullerton@jrc.ec.europa.eu). Para obtener información detallada, por favor visite la [página Web del Congreso](#).



### 7º Simposio Internacional de la Tierra digital: la generación de conocimiento

Fuente: Secretaría ISDE



El 7º Simposio Internacional de la Tierra Digital (Digital Earth ISDE7) bajo el tema de la generación de conocimiento se llevará a cabo en Perth, Australia, del 23 al 25 de agosto de 2011, conjuntamente con el Foro del Sistema de Información Territorial de Australia Occidental (en inglés WALIS) y la Conferencia Estatal de Manejo de Recursos Naturales (en inglés MRN). El Simposio Internacional sobre "Tierra Digital" es una serie de simposios y un importante evento académico de la Sociedad Internacional de la Tierra Digital. La Sociedad Internacional de la Tierra Digital es una organización internacional apolítica, no gubernamental y sin ánimo de lucro. Hasta la fecha, la serie del Simposio Internacional sobre "Tierra Digital" se ha celebrado con éxito en China (1999), Canadá (2001), República Checa (2003), Japón (2005), EUA (2007) y China (2009), respectivamente. WALIS Forum es una de las principales conferencias de SIG en Australia. WALIS celebrará su 30 aniversario con una conferencia de clase mundial con ponentes internacionales, talleres sobre temas clave y una exposición comercial. La fecha límite para envío de resúmenes es **28 de febrero** de 2011. Por favor, envíe los resúmenes y biografía en línea a través de [melissah.johnston@walis.wa.gov.au](mailto:melissah.johnston@walis.wa.gov.au) o [walis@walis.wa.gov.au](mailto:walis@walis.wa.gov.au). Los detalles del proceso de envío, incluyendo una plantilla de resumen y las directrices están disponibles en [http://www.isde7.net/call\\_for\\_papers](http://www.isde7.net/call_for_papers). Por favor, consulte la página web del Congreso ([www.isde7.net](http://www.isde7.net)) o contacte a Melissa Johnston [melissah.johnston@walis.wa.gov.au](mailto:melissah.johnston@walis.wa.gov.au) o [walis@walis.wa.gov.au](mailto:walis@walis.wa.gov.au)

# Infraestructura Global de Datos Espaciales

## Boletín Informativo para Latinoamérica y el Caribe

### [XXV Asamblea General de IUGG](#)

Fuente: <http://www.iugg2011.com/>

El Comité Organizador de la Asamblea General 2011 de la Unión Internacional de Geodesia y Geofísica (IUGG), en nombre de las comunidades científicas de Australia y Nueva Zelanda, convoca a investigadores de todo el mundo a participar en la conferencia multidisciplinaria "La Tierra al límite: la ciencia para un planeta sostenible", sobre ciencia de vanguardia que se llevará a cabo en Melbourne, Australia de junio 28 a julio 7 de 2011. Información detallada sobre la conferencia puede encontrarse en: <http://www.iugg2011.com/>



### **Convocatoria para presentaciones: primer taller de GEOVIQUA**

Fuente: Noticias de GEO (Edición # 12, 20 de enero de 2011)

El programa GeoViQua -Visualización de calidad para el Sistema de Sistemas para la Observación Global de la Tierra (en inglés GEOSS)- está organizando un taller en Barcelona, España el próximo 18 de febrero para abordar cuestiones como la calidad de la parametrización así como la obtención, representación y visualización de calidad; normas y marcos de calidad; la arquitectura GEO (portales, centros de información y pilotos); y la explotación de los datos de GEOSS en las comunidades pertinentes. Para obtener más información por favor visite el sitio Web <http://www.geoviqua.org/workshop/> o envíe un correo electrónico a [workshop@creaf.uab.cat](mailto:workshop@creaf.uab.cat)

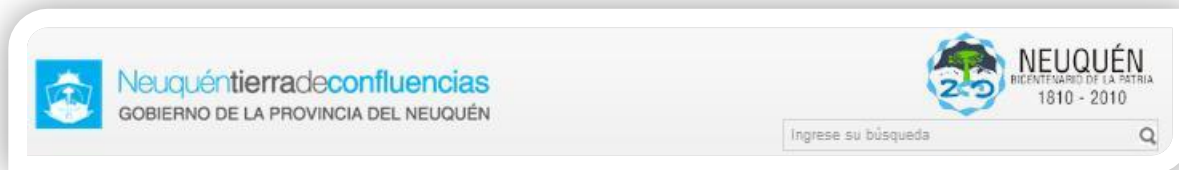


[\(Volver al inicio\)](#)

## Noticias IGS, vínculos, publicaciones

### **Convocatoria para Servicio de Consultoría en el marco del Programa de Mejora de la Gestión Municipal Programa BID 1855-OC-AR) en la provincia de Neuquén, Argentina**

Fuente: Luis Reynoso a través de Mabel Alvarez



El objetivo general del proyecto es el fortalecimiento y modernización de la Dirección Provincial de Catastro e Información Territorial para lograr eficiencia en la gestión de la información catastral en sus aspectos geométricos, jurídicos y económicos, a través de un sistema integrado denominado "Infraestructura Territorial Catastral" (ITC), que contribuirá a la actualización permanente y la disponibilidad e intercambio de información catastral (gráfica-alfanumérica e imágenes documentales) permitiendo el intercambio fluido de información con los catastros municipales, así como con la Dirección Provincial de Rentas (DPR) y el Registro de la Propiedad Inmueble (RPI). La información detallada puede encontrarse en la siguiente página web: [http://w2.neuquen.gov.ar/index.php?option=com\\_content&view=article&id=1123:modernizacion-de-la-dpceit-e-integracion-con-los-catastros-municipales&catid=11:concursos-y-licitaciones&Itemid=42](http://w2.neuquen.gov.ar/index.php?option=com_content&view=article&id=1123:modernizacion-de-la-dpceit-e-integracion-con-los-catastros-municipales&catid=11:concursos-y-licitaciones&Itemid=42). La convocatoria puede consultarse electrónicamente hasta el día **14 de febrero** de 2011 a las 11:00 horas (horario local de Argentina) en [www.neuquen.gov.ar](http://www.neuquen.gov.ar) o [www.upefe.gob.ar](http://www.upefe.gob.ar). Las postulaciones se recibirán hasta el **24 de febrero** de 2011 a las 11:00 horas (horario local de Argentina).

[\(Volver al inicio\)](#)

# Infraestructura Global de Datos Espaciales

Boletín Informativo para Latinoamérica y el Caribe

IDE nacionales, noticias,  
presentaciones

## INFRAESTRUCTURA DE DATOS ESPACIALES DE LA REPÚBLICA ARGENTINA (IDERA) – EN CONSTRUCCIÓN

### [Nueva Estación GPS permanente en la Provincia del Chaco](#)

Fuente: <http://www.ign.gob.ar/>

La Administración Provincial del Agua (APA) de la provincia del Chaco instaló la segunda estación GPS, donada por el Instituto Geográfico Nacional (IGN) en coordinación con la Dirección Provincial de Catastro y Cartografía (DPCyC). El sistema implicará una actualización tecnológica importante en el conocimiento del territorio y ayudará al desarrollo profesional de agrimensores, ingenieros, físicos y geógrafos. La estrategia de incorporación de tecnología GPS por parte del Gobierno provincial chaqueño, representa una valiosa herramienta para la conformación de un Sistema de Información Geográfica (SIG) útil en la toma de decisiones.



## INFRAESTRUCTURA NACIONAL DE DATOS ESPACIALES DE BRASIL (INDE)

### [Gobierno de Bahía y Ejército presentan nuevos productos cartográficos](#)

Fuente: <http://www.inde.gov.br/>

La Superintendencia de Estudios Económicos y Sociales de Bahía (SEI), la Secretaría de Planeación (SEPLAN) y la Dirección del Servicio Geográfico del Ejército (DSG) presentaron la segunda etapa del Proyecto de Actualización Cartográfica del Estado. Durante la reunión de lanzamiento se detalló el proyecto piloto referente a la planialtimetría y sus posibilidades de aplicación, tomando como ejemplo la ciudad de Luis Eduardo Magalhães, al oeste de Bahía. La nueva cartografía de Bahía está siendo coordinada por la SEI, conjuntamente con los demás órganos de la Comisión Estatal de Cartografía (CECAR), siendo la DSG responsable por la validación de los productos contratados y por el proyecto piloto referente a la planialtimetría. En la reunión, los técnicos de la DSG revelaron las potencialidades de la planialtimetría y como es posible extraer información de su banco de datos. Con la información disponible en los productos cartográficos, el gobierno podrá evitar errores en obras, prevenir calamidades públicas, perfeccionar el reconocimiento fiscal, apoyar el desarrollo de planos urbanos, entre otros. Los productos de la nueva cartografía de Bahía podrán aplicarse en trabajos de las secretarías estatales de Planeación, Medio Ambiente y de Hacienda, al igual que en las prefecturas municipales. La racionalización de los recursos públicos será uno de los mayores beneficios para el gobierno.



## INFRAESTRUCTURA ECUATORIANA DE DATOS GEOESPACIALES (IEDG)

### [Metodología para generalización cartográfica digital: resolución espacial 1:250,000](#)

Fuente: <http://www.geoportaligm.gob.ec/>

Existen varios escritos de generalización pero conscientes de la complejidad del problema se ha desarrollado un proyecto piloto para establecer una metodología de generalización que permita manejar base de datos continua con propósito multi escala. La metodología de generalización es desde 1:50,000 a 1:250,000, a partir de herramientas informáticas adecuadas, que ayudan a resolver los problemas cartográficos planteados en generalización.



# Infraestructura Global de Datos Espaciales

## Boletín Informativo para Latinoamérica y el Caribe

### MÉXICO, SISTEMA NACIONAL DE INFORMACIÓN ESTADÍSTICA Y GEOGRÁFICA (SNIEG)

#### Programa Anual de Estadística y Geografía (PAEG) 2011 publicado en el Diario Oficial de la Federación

Fuente: <http://www.snieg.mx/>

En cumplimiento a lo establecido en el artículo décimo transitorio de la Ley del SNIEG, el 18 de enero de 2011 ha sido publicado en el Diario Oficial de la Federación el Programa Anual de Estadística y Geografía (PAEG) 2011, el cual fue previamente aprobado por la Junta de Gobierno del Instituto Nacional de Estadística, Geografía e Informática (INEGI) el 9 de diciembre de 2010. El PAEG es el programa operativo del Sistema y su objetivo es establecer la programación de las actividades específicas que realizarán durante 2011 las Unidades del Estado integrantes del SNIEG, en lo relativo al diseño, captación, producción, actualización, organización, procesamiento, integración, compilación, publicación, divulgación y conservación de la información de interés nacional. Asimismo, este Programa contiene las actividades que permitirán al Instituto atender su responsabilidad de normar y coordinar el desarrollo del Sistema. [Consulte el Programa Anual de Estadística y Geografía \(PAEG\) 2011](#)



#### Lineamientos aprobados para desarrollo de la normatividad del Sistema Nacional de Información Estadística y Geográfica (SNIEG)

Fuente: <http://www.snieg.mx/>

El 9 de diciembre de 2010 la Junta de Gobierno aprobó los lineamientos para el desarrollo de la normatividad del SNIEG. Con su publicación se proporciona a las Unidades del Estado una herramienta para la elaboración de documentos normativos relativos a la producción, integración y difusión de la información estadística y geográfica, así como para establecer las disposiciones que regulen la participación de las Unidades del Estado en los órganos colegiados y para la conformación del sistema de compilación normativa. Los lineamientos para el desarrollo de la normatividad del SNIEG, que contempla las vertientes de Coordinación, Técnica y del Servicio Público de Información, constituyen un avance importante en el desarrollo del Sistema ya que establecen el procedimiento para la autorización de las disposiciones normativas, así como la estructura para el contenido de las normas, normas técnicas, políticas, lineamientos, reglas y manuales que habrán de elaborarse en los Comités de los Subsistemas Nacionales de Información. Esto permitirá que la normatividad del Sistema se desarrolle de manera homogénea para que los productores y generadores de información tengan la posibilidad de orientar sus actividades estadísticas y geográficas hacia el cumplimiento del objetivo del Sistema al proporcionar información de calidad, veraz y oportuna. Los lineamientos pueden consultarse a través del portal del SNIEG en el apartado: La normatividad del SNIEG > Sistema de compilación normativa.

[\(Volver al inicio\)](#)

### Artículos y publicaciones del mes

#### **Integración de Infraestructura de los Sistemas de Planificación Espacial y de Apoyo a la Toma de Decisiones con la Infraestructura de Datos Espaciales**

Por Luc G.J. Boerboom. Artículo en evaluación para la *Revista Internacional de Investigación en Infraestructura de Datos Espaciales (IJSDIR)*, vol. 6 (2011)

Resumen por el autor (traducción): presento una definición de la Infraestructura de los Sistemas de Planificación Espacial y Apoyo a Toma de Decisiones (en inglés SPDSS-I) para la evaluación espacial de la vulnerabilidad de los bosques al cambio climático, en

variadas regiones europeas y distintos países. Para confirmar la creencia de que estamos involucrados en un proyecto que desarrolla esa infraestructura, inicialmente busco en vano las definiciones existentes. Seguidamente construyo una definición de SPDSS-I sobre la base de definiciones sobre la infraestructura de información e Infraestructura de Datos Espaciales (IDE), y de definiciones sobre sistemas de apoyo a la toma de decisiones y sistemas de apoyo a la planificación. La infraestructura de los Sistemas de Planificación Espacial y de Apoyo a la Toma de Decisiones difiere de la Infraestructura de Datos Espaciales. El objetivo final de la IDE es el intercambio



de datos. El objetivo final de los SPDSS-I es el intercambio de juicios. A diferencia de la IDE, los SPDSS-I suponen únicamente el intercambio de metadatos, juicios y resultados de los análisis intermedios, debido a la naturaleza contextual específica de los problemas de decisión y a que los datos locales son generalmente los más útiles para estos problemas. Por lo tanto la interoperabilidad tiene un significado muy diferente para los SPDSS-I en comparación con las IDE. Mi conclusión es que a pesar de que varias tendencias, incluyendo nuestro propio trabajo, apuntan en la dirección del desarrollo de SPDSS-I, este tipo de infraestructura no existe aun. Teniendo en cuenta la tendencia de desarrollo de la comunidad de IDE hacia una arquitectura orientada a los servicios, el aparente interés de apoyar la toma de decisiones, las pocas publicaciones sobre la infraestructura de los sistemas de planificación espacial y apoyo a la toma de decisiones, y las tendencias señaladas en este documento, sería adecuado cultivar un mayor debate académico y profesional para orientar el desarrollo de la infraestructura de los Sistema de Planificación Espacial y de Apoyo a la Toma de Decisiones. [El artículo completo puede encontrarse en: <http://ijsdir.jrc.ec.europa.eu/index.php/ijsdir/article/view/File/223/269>]

### [Nueva e-publicación de ESRI sobre mejores prácticas de SIG: SIG para el Desarrollo Económico](http://www.esri.com/)

Fuente: <http://www.esri.com/>

Una nueva colección de artículos muestra cómo las organizaciones están utilizando la tecnología SIG para ayudar a las empresas y a las comunidades a prosperar. Los desarrolladores económicos necesitan herramientas eficaces para tomar decisiones que les ayuden a realizar el análisis, visualización y difusión de

resultados, así como para tomar decisiones informadas sobre dónde ubicar nuevos negocios o hacer crecer los ya existentes. La tecnología SIG ha demostrado ser potente y eficaz en la entrega de estas funcionalidades para ayudar a los desarrolladores económicos a mantener la recuperación y el crecimiento económicos. Las herramientas de SIG pueden proporcionar la plataforma necesaria para la visualización, modelado, análisis y colaboración. Los artículos incluidos describen estas tendencias al igual que las mejores prácticas; asimismo ilustran cómo los SIG se están utilizando como una plataforma para ayudar a los desarrolladores a lograr sus metas económicas [La colección de artículos se pueden encontrar en: <http://www.esri.com/library/bestpractices/economic-development.pdf>]

### **Publicación del Banco Mundial sobre el reconocimiento de los derechos a la tierra**

Fuente: e-Boletín de FIG enero de 2011

El Banco Mundial ha publicado un libro sobre *Innovaciones en el reconocimiento de derechos a la tierra, administración y gobierno*, de la serie "Estudios" del Banco Mundial. La publicación es resultado de la conferencia FIG/Banco Mundial celebrada en marzo de 2009. La publicación se basa en una colaboración en curso entre el Banco Mundial, la Federación Internacional de Agrimensores (FIG), la Red Global de Herramientas del Suelo y la FAO (Organización de las Naciones Unidas para la Agricultura y la Alimentación), que proporciona herramientas que pueden ayudar a abordar la gobernanza de la tierra en la práctica y a escala. El Banco Mundial espera que esta publicación aumente la conciencia y el apoyo para la exitosa implementación de enfoques innovadores. Más información en:

[http://www.fig.net/news/news\\_shortstories.htm](http://www.fig.net/news/news_shortstories.htm)

[\(Volver al inicio\)](#)

## Investigaciones geoespaciales, aplicaciones, programas, datos

### [Descargue Shapefile de Chile desde el sitio Web GISDATA](http://snitchile.blogspot.com/)

Fuente: <http://snitchile.blogspot.com/>

Desde el sitio web GISDATA CHILE es posible descargar algunas coberturas en formato Shapefile de nuestro país. Las coberturas disponibles fueron elaboradas sobre la base cartográfica del Mapa Digital del Mundo a la escala 1:1,000,000 (DCW, Digital Chart of the World), un proyecto realizado por la Empresa ESRI (Environmental Systems Research Institute, Inc.) para la Agencia de Cartografía de Defensa de los Estados Unidos (DMA, US Defence Mapping Agency).

# Infraestructura Global de Datos Espaciales

## Boletín Informativo para Latinoamérica y el Caribe

### Proyecto Cuenca del Río Guayas, Ecuador

Fuente: <http://territorial.sni.gov.ec/>



El Programa de Socialización del Proyecto "Generación de Geoinformación para la gestión del Territorio y la Valoración de Tierras Rurales de la Cuenca del Río Guayas, escala 1:25,000" se desarrolló en el Instituto Geográfico Militar de Ecuador en diciembre del 2010; se presentaron los siguientes temas: el proyecto "Generación de Geoinformación para la Gestión del Territorio a Nivel Nacional"; el aporte del proyecto "Generación de Geoinformación para la Gestión del Territorio a Nivel Nacional" al Sistema Nacional de Información (SNI) y la participación del IGM en el proyecto a nivel nacional, entre otros.

### Atlas Geográfico de la República del Ecuador

Fuente: <http://territorial.sni.gov.ec/>

El pasado noviembre de 2010 se realizó el lanzamiento del Atlas Geográfico de la República del Ecuador en el Instituto Geográfico Militar de Ecuador con la presencia de varias autoridades. La publicación de este atlas actualizado permitió organizar una gran cantidad de información cartográfica-temática a través de estudios y reflexiones sobre situaciones de actualidad en el campo social, económico y ambiental tales como la población, la educación, las necesidades básicas insatisfechas, la inversión social, la salud, los indicadores macroeconómicos, la disponibilidad de recursos naturales, la deforestación de los bosques húmedo tropical y manglares; el avance de la frontera agrícola, el incremento de áreas con problemas de desertificación, el incremento de la población en áreas bajo riesgo, el aumento de las contaminaciones de todo tipo, el eficiente manejo y la correcta orientación de los recursos hacia la inversión social, entre otros.



### Nueva edición del Atlas Nacional revela transformaciones del territorio brasileño

Fuente: <http://www.ibge.gov.br/>



El IBGE (Instituto Brasileño de Geografía y Estadística) lanzó el Atlas Nacional de Brasil Milton Santos, que actualiza las informaciones geográficas sobre el territorio brasileño. La obra articula textos e imágenes de satélite producidas con técnicas avanzadas, ampliando la capacidad de observar la compleja realidad del país. El Atlas capta dos importantes procesos de la dinámica brasileña en la primera década de este siglo: la mejoría de las condiciones de vida de la población y la valorización de la potencialidad del territorio. Responsable de la difusión del conocimiento geográfico de Brasil entre estudiantes de todos los niveles de enseñanza, el Atlas reúne el mayor conjunto de informaciones levantadas por las instituciones públicas del país, constituyéndose en el instrumento estratégico para la planificación de su futuro. Compuesto por 548 mapas, 237 más que en la edición anterior (año 2000), 76 gráficos, ocho tablas, seis fotos y 14 imágenes de satélite. El Atlas concluye que, en la organización espacial del cuadro urbano brasileño, es notable la ampliación y la densificación de las redes. Aunque la urbanización

brasileña se concentre en el litoral, cuando se considera la densificación, el tamaño de los centros y la localización de los principales nudos difusores de la red de ciudades, se perciben los cambios en la división territorial del trabajo con la descentralización productiva y acentuación de las desigualdades espaciales. La publicación se estructura alrededor de cuatro grandes ejes: Brasil en el mundo, territorio y medio ambiente; sociedad y economía; y redes geográficas.

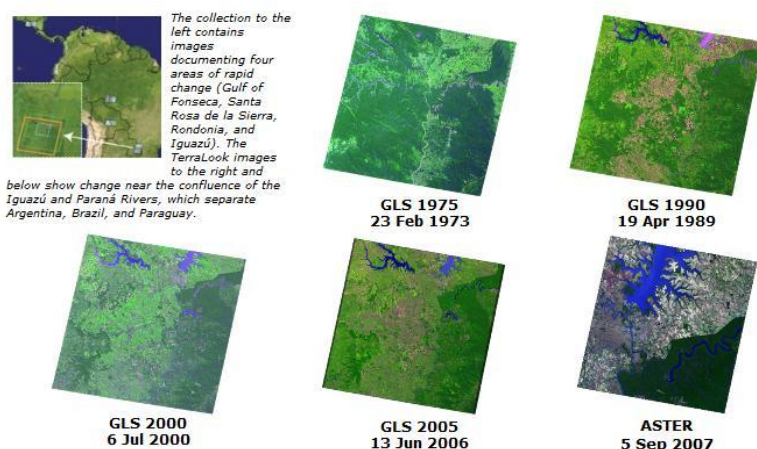
### OPS/OMS y CATHALAC apoyan creación de SIG para hospitales seguros ante desastres

Fuente: <http://www.cathalac.org/>

En el contexto de la estrategia de trabajo para tener hospitales seguros, la Organización Panamericana de la Salud (OPS) y el Centro del Agua del Trópico Húmedo para América Latina y El Caribe (CATHALAC) han unido esfuerzos para el desarrollo de un Sistema de Información Geográfica enfocado a desastres y hospitales seguros. La primera actividad para definir conceptos técnicos y las variables que incluirá el sistema, se realizó en el marco de un taller técnico que se llevó a cabo el 9 y 10 de diciembre del 2010 en las instalaciones de CATHALAC, Ciudad de Panamá, con la participación de representantes de los Ministerios de Salud de Guatemala y El Salvador, OPS y CATHALAC. El proyecto piloto contempla desarrollarse durante el año 2011 en varios departamentos de El Salvador y Guatemala, y podría expandirse después a nivel nacional y a otros países, siendo este piloto el prototipo que servirá para replicarse en la región centroamericana y posteriormente a otras regiones de América Latina y El Caribe. El objetivo del proyecto es el contar con una sistema o plataforma geográfica basado en la web, que ayude a los Ministerios de Salud y otras entidades del sector salud a tomar decisiones oportunas en materia de respuesta a emergencias y desastres, así como para reducir el riesgo existente en las instalaciones de salud y de esta forma lograr hospitales más seguros frente a desastres.

### **Anuncian TerraLook versión 2.0 Beta**

Fuente: Fernando R. Echavarría



Los usuarios de TerraLook y SERVIR están invitados a revisar la versión más reciente del software TerraLook, versión 2.0 (beta), y a informar sobre sus experiencias. La Agencia de EUA para el Desarrollo Internacional (USAID) financió la última actualización a través del proyecto SERVIR; todos los datos son gratuitos. La versión 2 es una revisión completa de la versión anterior y proporciona una interfaz mucho más amigable con un mejorado 'look and feel'. Todas las capacidades están disponibles a partir de V1.1, además de otras nuevas y de mejoras. [Descargue TerraLook 2.0 Beta](#) (los archivos Léame y una completa documentación de ayuda están disponibles en inglés y español). TerraLook es un proyecto colaborativo que permite el acceso

a las imágenes de satélite para los usuarios que carecen de experiencia previa con la tecnología de percepción remota o Sistemas de Información Geográfica (SIG). Anteriormente conocido como el Archivo de Áreas Protegidas, TerraLook combina colecciones de imágenes JPEG georeferenciadas con un conjunto de herramientas simples de visualización y análisis. Esto permite a los usuarios explorar y emplear los datos con fines útiles en una variedad de disciplinas, incluyendo la conservación, planificación del desarrollo, educación, urbanismo, y planificación y atención de desastres, entre otros. Puede ser particularmente útil para países en desarrollo que puedan tener menor capacidad de compra o de trabajar con los datos de teledetección. Para obtener información detallada sobre TerraLook y sus nuevas funciones por favor ingrese a: <http://terralook.sourceforge.net/>. TerraLook V2.0 (final) se dará a conocer pronto y estará disponible en inglés y español. Esta versión será seguida en breve por V2.1. Las imágenes de TerraLook pueden solicitarse, así como encontrar información adicional en <http://terralook.cr.usgs.gov/>.

### OpenGeo anuncia el lanzamiento de Geonode 1.0

Fuente: <http://www.directionsmag.com/>

[OpenGeo](#), líder en el desarrollo y soporte de software geoespacial de código abierto, anunció la versión 1.0 de Geonode, una nueva plataforma diseñada para promover el desarrollo de Infraestructuras de Datos Espaciales (IDE) en todo el mundo. La plataforma Geonode comprende potentes componentes de software de código abierto, incluyendo



# Infraestructura Global de Datos Espaciales

## Boletín Informativo para Latinoamérica y el Caribe

[GeoServer](#), [GeoNetwork](#), [Django](#) y [GeoExt](#). Este conjunto permite a los usuarios publicar, descubrir, evaluar y usar datos espaciales a través de la Web, manteniendo los estándares del Consorcio Geoespacial Abierto (en inglés OGC) y el cumplimiento de la norma ISO. Geonode también incluye herramientas de cartografía Web para diseñar, editar y publicar mapas en una amplia gama de formatos, asegurando que los datos se pueden explorar, compartir y reutilizar. Por otra parte, un sistema de cuentas y perfiles de usuario permitirá a las organizaciones y comunidades facilitar las discusiones, identificar colaboradores confiables, fomentar la colaboración participativa y asegurar los datos de acuerdo a sus necesidades. "Este lanzamiento es un hito importante para nosotros, nuestros colaboradores en el Banco Mundial y todos los interesados en la promoción de IDE. Representa el compromiso adicional por parte de los desarrolladores para la estabilidad del proyecto. También es la culminación de más de un año y medio de duro trabajo y colaboración por parte de desarrolladores, diseñadores, expertos en el dominio y usuarios", dijo Sebastián Benthall, Gerente del Proyecto Geonode en OpenGeo. Las principales contribuciones de un número de organizaciones fueron esenciales para la liberación de Geonode 1.0. Estos incluyen [OpenGeo](#), el [Banco Mundial](#), el [Fondo Mundial para la Reducción y Recuperación de Desastres](#), la [Estrategia Internacional para la Reducción de Desastres de las Naciones Unidas](#) y el [Modelo Global de Terremotos](#). El proyecto también se ha beneficiado en gran parte de los esfuerzos voluntarios de la comunidad de código abierto.

### [GeoServer 2.1-RC1 liberado](#)

Fuente: <http://blog.geoserver.org/>

La comunidad de GeoServer se complace en anunciar que la primera versión candidata de GeoServer 2.1 ya está disponible para su descarga. El equipo ha estado ocupado trabajando en notables mejoras y características nuevas desde la versión 2.1-beta3. Como siempre, una serie de correcciones de errores y otras perfecciones se han realizado en esta versión. Vea el [registro de cambios](#) para todos los nuevos y notables cambios.

[Descargue](#) y pruebe la versión 2.1-RC1 ahora. Usted puede ayudarnos a completar la final versión 2.1 informando sobre cualquier error en el [seguimiento de incidencias](#) y enviando comentarios a la [lista de correo](#).



### [Rusia facilitará el acceso abierto a los datos por satélite](#)

Fuente: <http://beta.gisdevelopment.net/>

El Sitio Web de la Agencia Espacial Federal Rusa (Roscosmos) está diseñado para proporcionar acceso abierto a datos por satélites, que según el jefe de la Web de Roscosmos, Yuri Urlichich. Roscosmos continuamente obtiene imágenes de la superficie de la Tierra desde sus satélites: Resurs-DK1, Meteor-M-1 y Monitor-E. Urlichich, dijo, "El costo de la página web de Roscosmos es de aproximadamente RUB 10 millones (aproximadamente trescientos mil dólares). Roscosmos en asociación con el Instituto de Investigación Científica (en ruso NII) de instrumentos de precisión han desarrollado este sitio Web. Se ha normalizado bajo el estándar ISO 15000." De acuerdo con el informe de RIA Novosti, la información en la página Web se actualizará todos los días. A futuro, la información del Sistema de Navegación por Satélite Ruso (GLONASS), también estará disponible aquí.

[\(Volver al inicio\)](#)

## Oportunidades de capacitación, financiamiento, premios

### **Becas para Especialización en Sistemas de Información Geográfica (SIG), Colombia**

Fuente: Lilia Patricia Arias a través de Santiago Borrero



El Instituto Geográfico Agustín Codazzi (IGAC), a través de su Centro de Investigación y Desarrollo en Información Geográfica (CIAF), promueve y coordina actividades de transferencia tecnológica en gestión de información geográfica y sus aplicaciones con uso de la Percepción Remota, los Sistemas de Información Geográfica (SIG) y

# Infraestructura Global de Datos Espaciales

## Boletín Informativo para Latinoamérica y el Caribe

tecnologías afines, para lo cual ofrece programas de formación avanzada en convenio con universidades, y otros cursos cortos no conducentes a títulos. El programa de Especialización se llevará a cabo en Bogotá, Colombia desde el 11 de abril hasta el 18 de noviembre de 2011, con una duración de 32 semanas. Las inscripciones se encuentran abiertas hasta el **18 de febrero** de 2011. El objetivo del curso es capacitar a los profesionales participantes en la implementación de Sistemas de Información Geográfica como herramienta para mejorar la gestión de información, dar soporte a los procesos de toma de decisiones, proyectos de investigación y en particular su aplicación en la planificación y el ordenamiento territorial, en el marco de las Infraestructuras de Datos Espaciales. El curso cuenta con el apoyo del Banco Interamericano de Desarrollo (BID), a través de becas que se otorgarán a los profesionales procedentes de instituciones de países miembros del Banco. Los profesionales optantes a la beca deben enviar, adicional a los requisitos antes mencionados, la presentación oficial por parte del Representante Legal de la Institución donde laboren en la actualidad. Para mayor información puede consultar el ítem de TRÁMITES Y SERVICIOS/CAPACITACIÓN ACADÉMICA (CIAF) que aparece en la página Web del IGAC: <http://www.igac.gov.co> y/o escribir al e-mail: [cursosciaf@igac.gov.co](mailto:cursosciaf@igac.gov.co). Para más cursos véase también el [Programa académico del CIAF 2011](#).

### Apoyo para viaje: Instituto de Capacitación del IAI sobre análisis del cambio de uso del suelo y seguridad del agua y alimentaria, Paraguay

Fuente: Kenneth Young

El Instituto de Capacitación se llevará a cabo del 6 al 15 de abril de 2011 en la Universidad Nacional de Asunción (UNA) en Asunción, Paraguay. Los fondos de apoyo para viajes están disponibles para pasaje aéreo, alojamiento y comidas. Los arreglos de viaje



se efectuarán para todos los candidatos seleccionados a través de la IAI (Instituto Inter-Americano de Investigación del Cambio Global). El objetivo de este Instituto de Capacitación es proporcionar información y conocimientos científicos para apoyar a los planificadores del uso del suelo, tomadores de decisiones, y las partes interesadas en el desarrollo rural, el cambio de uso del suelo y la conservación en la región de la Cuenca del Río de la Plata (RCP). La información científica y datos sobre el uso del suelo, hidrología y clima se integrarán para guiar el desarrollo sostenible rural, social y económico de la región. Asimismo, los participantes se familiarizarán con las herramientas de análisis de datos y evaluación de las consecuencias del cambio de uso del suelo sobre el agua y la seguridad alimentaria. El Instituto de formación estudiará las interacciones entre los componentes naturales y humanos de los agroecosistemas en la RCP, basado en un enfoque interdisciplinario para el cambio de uso del suelo mediante el análisis de conjuntos de datos existentes. El Instituto de Capacitación se llevará a cabo en inglés o español y los participantes deben tener habilidad en uno y una buena comprensión de la otra lengua. Cualquier consulta relativa a este Instituto de Capacitación del IAI debe enviarse a: [iaj\\_ti\\_paraguay2011@dir.iai.int](mailto:iaj_ti_paraguay2011@dir.iai.int).

Proceso de solicitud: [http://iaibr1.iai.int/TrainingOpportunities/IAI\\_TI\\_Paraguay2011](http://iaibr1.iai.int/TrainingOpportunities/IAI_TI_Paraguay2011) (versión en inglés) [http://iaibr1.iai.int/TrainingOpportunities/IAI\\_TI\\_Paraguay2011\\_SP](http://iaibr1.iai.int/TrainingOpportunities/IAI_TI_Paraguay2011_SP) (versión en español). Las solicitudes completas deben presentarse a más tardar el **9 de febrero** de 2011, 14:00 hs São Paulo, Brasil. Las solicitudes recibidas después de esa fecha o incompletas no serán consideradas. Las decisiones sobre solicitudes serán comunicadas a todos los postulantes antes de finales de febrero de 2011. Pagina Web del Instituto de Capacitación: <http://iaibr3.iai.int/twiki/bin/view/TIParaguay2011>.

### Financiación para estudiantes de posgrado - fecha límite: 15 de febrero

Fuente: Kirstin Dow



El Departamento de Geografía de la Universidad de Carolina del Sur, EUA, busca estudiantes de postgrado para su activa financiación en investigación integrada del clima. La experiencia de la facultad dentro del departamento incluye: climatología aplicada, reducción estadística y dinámica de escala climática, climatología histórica, climatología sinóptica, modelo de límites de capas y contaminación atmosférica, y sequía. Muchos de estos proyectos son colaboraciones con otros científicos en ciencias naturales y sociales en el departamento, incluyendo especialistas en

# Infraestructura Global de Datos Espaciales

## Boletín Informativo para Latinoamérica y el Caribe

biogeografía, cartografía, apoyo a la toma de decisiones, ciencias de información geográfica, riesgos, recursos hídricos y vulnerabilidad. Hay casi una docena de miembros de la facultad con intereses relacionados con el clima en geografía y muchos más en todo el campus. Si usted está interesado en la comprensión del clima y sus impactos sobre el medio ambiente y la sociedad visite <http://www.cas.sc.edu/geog/> o diríjase a:

[Greg.carbone@sc.edu](mailto:Greg.carbone@sc.edu) - variabilidad y cambio climático

[mockcj@mailbox.sc.edu](mailto:mockcj@mailbox.sc.edu) - climatología histórica, de huracanes y sinóptica

[hiscox@mailbox.sc.edu](mailto:hiscox@mailbox.sc.edu) - micro climatología

[Kdow@sc.edu](mailto:Kdow@sc.edu) - dimensiones humanas, vulnerabilidad y adaptación climática

El plazo de postulación para el otoño de 2011 es el **15 de febrero** de 2011.

### Universidad de West Indies es anfitriona de la décima Oficina de Apoyo Regional de ONU-SPIDER

Fuente: Boletín UN-SPIDER de enero de 2011 Vol. 1 / 11

El 8 de octubre de 2010, la Universidad de West Indies (UWI) y la Oficina de las Naciones Unidas de Asuntos del Espacio Ultraterrestre firmaron el acuerdo de cooperación que establece la décima Oficina de Apoyo Regional de ONU-SPIDER (en inglés RSO). La Universidad de las Antillas es la primera universidad en acoger a una RSO y aportar su experiencia y capacidades para el programa ONU-SPIDER en este rol. El Centro de Reducción del Riesgo de Desastres en la Universidad de West Indies, que alberga la RSO de ONU-SPIDER, reporta al Departamento de Ingeniería Geomática y Tierras. Es un Centro de Excelencia multidisciplinario en el ámbito de la reducción del riesgo de desastres y gestión de desastres en el Caribe y en el mundo, especialmente en los Pequeños Estados Insulares. La fortaleza especial del Centro y su nuevo rol como una RSO, se encuentra en sus facilidades para la construcción de capacidad, a saber, su laboratorio de SIG y fotogrametría y sus cursos cortos en todas las áreas de la geoinformática. La universidad también ofrece programas de licenciatura y maestría en geomática. Cuenta con miembros de la facultad y personal técnico en materia de percepción remota, SIG y GPS, y dispone de la respectiva infraestructura de hardware/software y de datos, modelos digitales de elevación e imágenes Landsat de la mayoría de los países del Caribe.

### Becas para maestría en Aplicaciones Espaciales de Alerta y Respuesta Temprana a Emergencias ciclo 2011, Argentina

Fuente: <http://www.conae.gov.ar/>



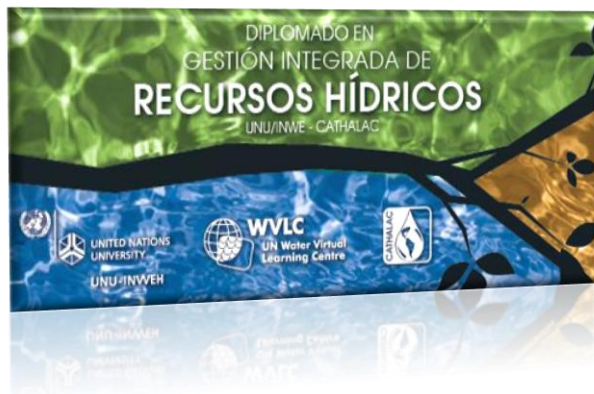
El Instituto de Altos Estudios Espaciales “Mario Gulich” (IG) realiza el llamado a concurso de becas para completar una Maestría en Aplicaciones Espaciales de Alerta y Respuesta Temprana a Emergencias (AEARTE) en el Centro Espacial Teófilo Tabanera de la Comisión Nacional de Actividades Espaciales (CONAE), en la provincia de Córdoba, Argentina. Entre otros beneficios, esta maestría brinda a los cursantes la oportunidad de realizar parte de su formación y de sus tareas de investigación en instituciones de la República de Italia, como consecuencia de la estrecha cooperación existente entre ambos países en el ámbito espacial. La maestría es organizada conjuntamente por la CONAE y la Facultad de Matemática, Astronomía y Física (FaMAF) de la Universidad Nacional de Córdoba (UNC), tiene una duración de dos años e incluye trabajos de investigación y desarrollo así como la presentación de una tesis. Es de carácter intensiva y requiere dedicación exclusiva, motivo por el cual la CONAE otorgará a los postulantes seleccionados una beca durante todo el período de desarrollo de la maestría. Información detallada, incluyendo los requisitos y la documentación necesaria para poder solicitar la admisión para aspirantes argentinos y latinoamericanos, puede encontrarse en: <http://www.conae.gov.ar/prensa/LlamadoConcursoMasterAEARTECiclo2011.pdf>. La fecha límite para la recepción de las solicitudes es el **30 de abril** de 2011. Adicionalmente toda la documentación enviada en papel, deberá ser enviada por correo electrónico en formato digital (escaneada) antes de la fecha límite a la siguiente dirección [ig@conae.gov.ar](mailto:ig@conae.gov.ar), con el asunto: “Postulante Maestría Aearte 2011” y el nombre y apellido del postulante. Para cualquier aclaración o información adicional visite la página Web [www.conae.gov.ar](http://www.conae.gov.ar) o envíe un correo electrónico a [ig@conae.gov.ar](mailto:ig@conae.gov.ar)

# Infraestructura Global de Datos Espaciales

## Boletín Informativo para Latinoamérica y el Caribe

### Diplomado en Gestión Integrada de Recursos Hídricos UNU / INWEH – CATHALAC

Fuente: Lista CATHALAC



Objetivo del curso: los estudiantes habrán aprendido los diferentes elementos de la Gestión Integrada de Recursos Hídricos a través del conocimiento de principios y técnicas científicas, y enfoques alternativos para afrontar la gestión del agua y aportar soluciones prácticas y objetivas de acuerdo a las diferentes realidades. Todo ello mediante una continua interacción en línea entre los participantes y destacados profesionales expertos en cada uno de los temas. Este diplomado está dirigido al personal profesional de los diferentes ámbitos de gobierno, empresas privadas, hidroeléctricas, empresas relacionadas con los servicios de abastecimiento y saneamiento, productores agrícolas, miembros de organismos locales, gestores de los recursos hídricos, organizaciones no gubernamentales y personal

interesado en las oportunidades y conocimientos de las mejores prácticas en la gestión hídrica. La fecha límite de aplicación y envío de documentación es el **15 de marzo** de 2011; el inicio del programa promoción 2011-2012 es el 11 de abril 2011 y su finalización es en marzo de 2012. Se compone de 10 cursos cuyos contenidos fueron organizados a través de una amplia consulta tanto a expertos individuales, académicos de universidades, miembros de la industria privada y del gobierno, que trabajan en diversos sectores con intereses comunes y experiencia en la gestión de los recursos hídricos. El costo total del programa es de \$4,000.00 dólares americanos. Registro: <http://www.cathalac.org/Educacion/registro/> (seleccione la opción de Diplomado en Gestión Integrada de Recursos Hídricos). Para mayor información contacte a CATHALAC o al Centro Regional de Aprendizaje Virtual del Agua de las Naciones Unidas para América Latina y el Caribe en: <http://www.cathalac.org/Diplomados> o escriba al correo electrónico [educacion@cathalac.org](mailto:educacion@cathalac.org)

### Presentaciones del seminario: Aplicaciones de las Tecnologías Espaciales para el Mejoramiento de la Gestión de los Procesos Productivos

Fuente: <http://snitchile.blogspot.com/>

El seminario que se realizó durante el mes de noviembre, en la Universidad de Santiago de Chile, fue organizado por la Agencia Chilena del Espacio y contó con el apoyo, entre otros, de la Pontificia Universidad Católica (Santiago), Universidad Católica de Temuco y de la Universidad de Playa Ancha. Los principales objetivos del encuentro fueron brindar una plataforma de conocimientos teóricos y prácticos sobre las tecnologías espaciales en teledetección, con el fin de integrarlas de manera innovadora y práctica al mejoramiento de los procesos productivos de las empresas privadas y gestión de los organismos públicos. Para ver y descargar las presentaciones, visite el sitio de la Agencia Chilena del Espacio (para acceder al sitio hacer [clic aquí](#)).



### Lanzamiento del kit de entrenamiento pionero para la Gestión y Comunicación de Información Espacial Participativa

Fuente: <http://pgis.cta.int/>

El primer kit de entrenamiento pionero para la Gestión y Comunicación de Información Espacial Participativa ha sido lanzado después de semanas de pre-órdenes en línea. Publicado conjuntamente por el Centro Técnico de Cooperación Agrícola y Rural (en inglés CTA) y el Fondo Internacional de Desarrollo Agrícola (en inglés FIDA), este kit de aprendizaje es un producto único que se puede adaptar para satisfacer las necesidades de aprendizaje del individuo, grupo u organización. "Esta es una herramienta de formación muy emocionante para el desarrollo del sector", comentó Giacomo Rambaldi, Coordinador Senior del Programa CTA. "Significa que los



# Infraestructura Global de Datos Espaciales

## Boletín Informativo para Latinoamérica y el Caribe

empleados ahora pueden obtener el mejor entrenamiento disponible para satisfacer sus necesidades individuales." El material de capacitación se compone de 15 módulos, cada uno presentado a través de una serie de unidades. Ellos cubren todo el espectro de la práctica del buen desarrollo. Los módulos tratan temas como los fundamentos de la formación, ética y procesos de trabajo comunitario, así como el área más técnica sobre métodos de mapeo de baja, media y alta tecnología participativa. El kit de entrenamiento se ofrece en el [catálogo de publicaciones de la CTA](#), está disponible en inglés y español, se dirige a los intermediarios de tecnología en equipos de trabajo multidisciplinarios y para quienes requieren impartir formación sobre la práctica o facilitan el proceso en el campo. Los beneficios de este tipo de mapas son numerosos. El mapeo se considera como un paso dentro de un proceso más amplio que resulta en la potenciación de la comunidad mediante la adición de valor y autoridad en el conocimiento espacial local. Si usted está interesado en obtener una copia del kit de entrenamiento puede enviar un e-mail a Murielle Vandreck ([vandreck@cta.int](mailto:vandreck@cta.int)) añadiendo PGIS-TK (español / inglés) en la línea de asunto del correo electrónico.

### Cobertura de prensa, tutoriales, videos, presentaciones, documentos y blogs de OGC

Fuente: Noticias OGC © diciembre de 2010

La página de cobertura de prensa del Consorcio Geoespacial Abierto (OGC) contiene una lista actualizada y cronológica de los artículos, blogs y documentos sobre OGC y los estándares de OGC [<http://www.opengeospatial.org/pressroom/coverage>]



Véase también la creciente colección de tutoriales de OGC [<http://www.ogcnetwork.net/tutorials>] y participe en los medios sociales relacionados con el OGC:

- *Twitter*: regístrese para recibir las notificaciones de Twitter sobre comunicados de prensa de OGC y otros "tweets" sobre OGC. Siga a Steven Ramage -"OGC\_Steven"- en Twitter [<http://twitter.com/opengis>]
- *LinkedIn*: si está en LinkedIn, puede formar parte de dos grupos de LinkedIn del staff de OGC - el Grupo de Open Geospatial Consortium (OGC) [<http://www.linkedin.com/groups?mostPopular=&gid=55322>] y el Grupo de Integración de Datos Geoespaciales [<http://www.linkedin.com/groups?mostPopular=&gid=873817>].
- *Foro de OGC*: OGC proporciona el Foro de OGC [<http://www.ogcnetwork.net/forum/>], que es en realidad un conjunto de foros sobre diversos temas, principalmente técnicos. Algunos de los temas son bastante activos y todos son seguidos por el personal de OGC y por expertos de organizaciones miembros de la OGC. Quienes publican preguntas y comentarios pueden esperar una respuesta rápida de por lo menos una persona bien informada.
- *Delicious*: varios miembros y personal de OGC están trabajando para hacer que los documentos de OGC sean más accesibles a todos los usuarios de Delicious, una herramienta de marcadores sociales. Tenemos enlaces a cerca de 300 referencias de artículos, editoriales e informes de Ingeniería de OGC en el uso de estándares de OGC. Vea los últimos marcadores de OGCdoc [<http://delicious.com/tag/ogcdoc>] y más detalles sobre esto en la página del catálogo de OGC en OGC Network [<http://www.ogcnetwork.net/ogcdoc>]

Para las páginas marcadas por Carl Reed de OGC, véase también Marcadores CarlReedOGC de WMS. Miembros: si usted escribe o encuentra interesantes artículos técnicos, editoriales, etc. sobre el uso de estándares de OGC, por favor informe a Raj Singh [[rsingh@opengeospatial.org](mailto:rsingh@opengeospatial.org)] o Carl Reed [[creed@opengeospatial.org](mailto:creed@opengeospatial.org)] y se actualizará el catálogo de Delicious.

[\(Volver al inicio\)](#)

## Oportunidades de trabajo

### [Oportunidad de trabajo en la Universidad de Concepción, Chile](#)

Fuente: <http://snitchile.blogspot.com/>



Requerimientos:

- Geógrafo o especialista en el área geográfica
- Grado académico de doctorado o en vías de obtención

El Departamento de Geografía, perteneciente a la Facultad de Arquitectura, Urbanismo y Geografía de la Universidad de Concepción, llama a concurso para ocupar el cargo de Académico Jornada Completa.



# Infraestructura Global de Datos Espaciales

## Boletín Informativo para Latinoamérica y el Caribe

- Especialización en Geografía Humana y Económica
- Experiencia docente en educación superior mínima de dos años
- Publicaciones en revistas científicas
- Participación en proyectos de investigación
- Participación activa en congresos de la disciplina
- Manejo de Sistemas de Información Geográfica

Enviar curriculum vitae ciego, publicaciones, líneas de investigación, actividades de docencia y copia de grado académico, indicando código de postulación (Cód. GEO-01) a: Universidad de Concepción, Dirección de Personal, Casilla 160 – C, Correo 3, Concepción, Chile. Más antecedentes para la postulación en el siguiente vínculo: [http://www2.udec.cl/~faug/index.php?option=com\\_content&view=article&id=178&Itemid=1](http://www2.udec.cl/~faug/index.php?option=com_content&view=article&id=178&Itemid=1)

### Programa postdoctoral de la NASA

Fuente: <http://eosps.gsfc.nasa.gov/>

El programa posdoctoral de la NASA ofrece becas de investigación a científicos e ingenieros de gran talento nacional e internacional para participar en los programas permanentes de investigación de la NASA, en un centro o sede de la NASA o en una institución de investigación afiliada a la misma. Estas becas altamente competitivas se otorgan

por un año y son renovables hasta por un total de tres años, dependiendo de las necesidades de la NASA y la disponibilidad de fondos. Los plazos para la aplicación son **1 de marzo**, **1 de julio** y **1 de noviembre** de cada año. Aproximadamente 50 becas se otorgan anualmente en los campos de la ciencia espacial, ciencias de la tierra, aeronáutica, operaciones espaciales, sistemas de exploración y astrobiología. Las solicitudes deben presentarse en línea en <http://nasa.orau.org/postdoc>



[\(Volver al inicio\)](#)

## Otros

### Concluye XXXII Foro del Clima de América Central (III FCAC 2010)

Fuente: <http://www.cathalac.org/>

Con el apoyo financiero de la Unión Europea, a través del Programa para la Reducción de la Vulnerabilidad y la Degradación Ambiental (PREVDA), se realizó en San Salvador, El Salvador, del 23 al 24 de noviembre de 2010, el XXXII Foro del Clima de América Central (III FCAC 2010). El Foro del Clima de América Central (FCAC) es un grupo de trabajo dirigido por el Comité Regional de Recursos Hídricos/Sistema de la Integración Centroamericana (CRRH/SICA) desde el año 2000, en el que participan expertos en meteorología, climatología e hidrología de los Servicios Meteorológicos, universidades y empresa privada de la región centroamericana y genera pronósticos de información climática de la región para cada cuatrimestre. Durante los últimos dos años, el consorcio CATHALAC- SIMEPAR ha facilitado la organización y logística para la realización de los foros con el fin de elaborar la "Perspectiva del Clima en América Central" en el marco del Proyecto PREVDA/UGR/SER/14/08

"Implementación de la Plataforma Geográfica e Hidrometeorológica Integrada de la Región Centroamericana y sus Aplicaciones Prácticas" que el consorcio ejecuta dentro del PREVDA; además de proporcionar el entrenamiento técnico posterior al foro. La "Perspectiva del Clima de América Central", es una estimación sobre el posible comportamiento de la lluvia y la temperatura realizada con herramientas estadísticas, comparación con años análogos y análisis de los resultados de modelos globales y regionales sobre las temperaturas de la superficie del mar y la precipitación, que tienen como objetivo complementar las actividades de pronóstico que realizan, los Servicios



Meteorológicos e Hidrológicos Nacionales (SMNH), a nivel nacional cada uno en los países del Istmo. El evento, en esta ocasión, fue presidido por la Dirección General del Servicio Nacional de Estudios Territoriales (SNET) del Ministerio de Medio Ambiente y Recursos Naturales (MARN) de El Salvador; en el mismo participaron representantes de los SHMN de Belice, Costa Rica, El Salvador, Guatemala, Honduras, Nicaragua y Panamá; además de representantes del SICA-CRRH y del consorcio. Uno de los objetivos de este foro es revisar las condiciones atmosféricas y oceánicas actuales y sus aplicaciones en los patrones de lluvia en la región mesoamericana en forma trimestral; además de continuar el fortalecimiento de las capacidades para la emisión regular, actualización y la verificación de los pronósticos climáticos en América Central y sus aplicaciones a la agricultura, pesca, gestión de recursos hídricos, gestión de riesgos y seguridad alimentaria.

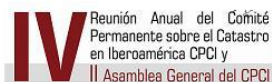
[\(Volver al inicio\)](#)

### América: conferencias, eventos

#### IDE

#### [CPCI invita a su IV reunión anual](#)

Fuente: <http://www.igac.gov.co>



La presidencia del Comité Permanente sobre el Catastro en Iberoamérica (CPCI), tiene el gusto de invitar a la realización de su IV reunión anual que tendrá lugar en las instalaciones del Instituto Geográfico Agustín Codazzi (IGAC) en la ciudad de Bogotá, Colombia, del 12 al 15 de

abril de 2011. Dentro de la programación que contempla la reunión se llevará a cabo la II Asamblea General para la elección del nuevo Presidente y Comité Directivo. Asimismo, se presentará el balance de la gestión de la actual Presidencia destacando los logros obtenidos y futuras actividades que proyectan el desarrollo del CPCI. El tema central de la reunión será "La modernización tecnológica del catastro".

#### **Segundo Congreso Nacional de Cuencas Hidrográficas**

Fuente: José Manuel Espinoza a través de Santiago Borrero

El Segundo Congreso Nacional de Manejo de Cuencas Hidrográficas tendrá lugar en Villahermosa, Tabasco, México del 18 al 20 de mayo de 2011. El evento busca, entre otros, profundizar sobre el funcionamiento de la cuenca como sistema, en términos de sus componentes y dinámica, considerando tanto los ecosistemas terrestres como los acuáticos, e identificar los mecanismos que posibilitan y promueven los procesos de cooperación y coordinación entre los actores para la implementación del manejo de cuencas. La fecha límite para envío de trabajos será el **31 de marzo** de 2011 y deberán remitirse por correo electrónico a [cuenclas@ine.gob.mx](mailto:cuenclas@ine.gob.mx) o

[rufuspinedal@gmail.com](mailto:rufuspinedal@gmail.com). Organizan la Universidad Juárez Autónoma de Tabasco (División Académica de Ciencias Biológicas), la Universidad Autónoma de Querétaro (Maestría en Gestión Integrada de Cuencas) y el Instituto Nacional de Ecología de la Secretaría de Medio Ambiente y Recursos Naturales. Vease información más detallada en el [primer comunicado del Congreso](#).

#### [VIII Jornadas Patagónicas de Geografía](#)

Source: <http://www.sitsantacruz.com.ar/>

El evento se llevará a cabo del 13 al 16 de abril de 2011 en Comodoro Rivadavia, Chubut, Argentina. Las jornadas son de carácter nacional, con énfasis en las problemáticas territoriales patagónicas y tienen por objetivos: promover el debate teórico y metodológico; fortalecer el intercambio académico e institucional; propiciar la construcción y/o consolidación de redes para difundir actividades de investigación, docencia y extensión geográficas, y contribuir al afianzamiento y fortalecimiento de los estudios regionales patagónicos. Informes y consultas: [comfhcs@unpata.edu.ar](mailto:comfhcs@unpata.edu.ar) o [extfhcs@unpata.edu.ar](mailto:extfhcs@unpata.edu.ar)

#### [I Congreso Nacional de Tecnologías de la Información Geográfica](#)

Fuente: <http://www.sitsantacruz.com.ar/>



El Laboratorio de Tecnologías de la Información Geográfica, dependiente conjuntamente de la Facultad de Humanidades de la Universidad Nacional del Nordeste (UNNE) y del Instituto de Investigaciones Geohistóricas – CONICET, invita a participar en la realización del Primer Congreso Nacional de Tecnologías de la Información Geográfica y IV Reunión de Usuarios de Tecnologías de la Información Geográfica del NEA a realizarse los días 14 y 15 de abril de 2011. Los objetivos del evento incluyen:

# Infraestructura Global de Datos Espaciales

## Boletín Informativo para Latinoamérica y el Caribe

exponer trabajos realizados con Tecnologías de la Información Geográfica (TIG) que contribuyan al análisis del espacio geográfico; consensuar criterios de trabajo encaminados a generar una normativa común con relación a la producción de información espacial mediante TIG; fomentar la necesidad de compartir y difundir geoinformación para ayudar a la toma de

decisiones sobre problemáticas de índole territorial y generar un espacio de debate permanente para la búsqueda de soluciones a las problemáticas habituales a la que se enfrentan organismos e instituciones al momento de aplicar las TIG. Más información en: <http://hum.unne.edu.ar>.  
Contacto: [lbtig@hum.unne.edu.ar](mailto:lbtig@hum.unne.edu.ar)

[\(Volver al inicio\)](#)

### AÑO 2011

[Año 2011](#) [Enero](#) [Febrero](#) [Marzo](#) [Abril](#) [Mayo](#) [Junio](#) [Julio](#) Agosto Septiembre Octubre [Noviembre](#) Diciembre  
[Año 2012](#) [Enero](#) [Febrero](#) [Marzo](#) [Abril](#) [Mayo](#) [Junio](#) [Julio](#) Agosto Septiembre Octubre Noviembre Diciembre

#### FEBRERO 2011

1-3 <b>*NUEVO*</b>	San Diego CA, EUA	<a href="#">Conferencia y Exhibición DistribuTECH 2011</a>
2-4	Washington DC, EUA	<a href="#">Conferencia de Usuarios Federales ESRI (FedUC)</a>
3-4 <b>*NUEVO*</b>	Phoenix AZ, EUA	<a href="#">Entrenamiento en MAPublisher</a>
7-9	Nueva Orleans LA, EUA	<a href="#">Foro Internacional de Cartografía LiDAR</a>
7-11	La Habana, Cuba	<a href="#">VII Congreso Internacional GEOMATICA 2011</a>
8-10	Redlands, CA EUA	<a href="#">Semana SIG Redlands</a>
10 <b>*NUEVO*</b>	Nueva Orleans LA, EUA	<a href="#">Conferencia de Usuarios de StreetMapper USA 2011</a>
23-24	Redlands CA, EUA	<a href="#">Conferencia de Usuarios Regionales de California/Hawaii/Nevada ESRI 2011</a>
23-28	Gosier, Guadalupe	<a href="#">Geoprocesamiento 2011: Tercera Conferencia Internacional sobre Sistemas Avanzados de Información Geográfica, Aplicaciones y Servicios</a>
Feb. 28 – Mar 2 <b>*NUEVO*</b>	Sao Paulo, Brasil	<a href="#">XIII Reunión del Comité de Construcción de Capacidad</a>
Feb. 28 – Mar. 3 <b>*NUEVO*</b>	Sao Paulo, Brasil	<a href="#">XV Reunión del Comité de Arquitectura y Datos</a>

#### MARZO 2011

1-2	Muncie IN, EUA	<a href="#">Conferencia SIG del Estado de Indiana</a>
2-3 <b>*NUEVO*</b>	Washington DC, EUA	<a href="#">Mitigación de desastres a través del diseño y la construcción: planificando y construyendo para la resiliencia</a>
6-8	Palm Springs CA, EUA	<a href="#">Conferencia Mundial de Socios de Negocios (en inglés BPC) ESRI 2011</a>
7-10	Palm Springs CA, EUA	<a href="#">Cumbre de desarrolladores ESRI 2011</a>
11-16 <b>*NUEVO*</b>	Tempe AZ, EUA	<a href="#">Resiliencia 2011: Resiliencia, innovación y sostenibilidad – Navegando las complejidades del cambio global</a>
14-17 <b>*NUEVO*</b>	Nuevo Vallarta, Nayarit México	<a href="#">Plataforma regional para la reducción de desastres en las Américas</a>
21-24	Myrtle Beach SC, EUA	<a href="#">Geoherramientas costeras 2011</a>
21-24	The Woodlands (Houston) TX, USA	<a href="#">Imágenes y posicionamiento en 3D para la manufactura, la ingeniería y la construcción</a>
28-30	Hershey PA, USA	<a href="#">XXIV Simposio Anual GIS-T</a>
28-31	Fresno CA, EUA	<a href="#">XVII Conferencia Anual SIG – Reunión sobre los Retos de California</a>
30-31	Chicago IL, EUA	<a href="#">Estrategias empresariales para localización inteligente EUA</a>
Mar.31-Abr.1	New York, NY EUA	<a href="#">Entrenamiento en MAPublisher</a>

#### ABRIL 2011

12-15 <b>*NUEVO*</b>	Bogotá, Colombia	<a href="#">IV Reunión Anual del Comité Permanente sobre el Catastro en Iberoamérica (CPCI)</a>
12-16 <b>*NUEVO*</b>	Seattle WA, EUA	<a href="#">Conferencia: Reunión Anual de la Asociación de Geógrafos Americanos 2011</a>
12-16 <b>*NUEVO*</b>	Seattle WA, EUA	<a href="#">Integración Espacio Tiempo en Geografía y Ciencias SIG</a>

# Infraestructura Global de Datos Espaciales

## Boletín Informativo para Latinoamérica y el Caribe

11-14 <b>*NUEVO*</b>	Montreal, Canadá	<a href="#">Reunión de expertos sobre modalidades de operación del clearing house ABS</a>
11-23 <b>*NUEVO*</b>	La Habana, Cuba	<a href="#">Curso de salud pública en situaciones de emergencia y desastres</a>
13-16 <b>*NUEVO*</b>	Comodoro Rivadavia, Chubut, Argentina	<a href="#">VIII Jornadas Patagónicas de Geografía</a>
14-15	Resistencia, Chaco, Argentina	<a href="#">Primer Congreso Nacional de Tecnologías de la Información Geográfica y IV Reunión de Usuarios de Tecnologías de la Información Geográfica del NEA</a> Contacto: <a href="mailto:labtig@hum.unne.edu.ar">labtig@hum.unne.edu.ar</a>
18-21	Houston TX, EUA	<a href="#">Conferencia del grupo de usuarios del petróleo ESRI 2011</a>
19-21 <b>*NUEVO*</b>	Santa Clara CA, EUA	<a href="#">O'Reilly Where 2.0 Conference</a>
22-27	Montreal, Canadá	<a href="#">Conferencia del 'conocimiento a la acción' IPY 2012</a>
26-29 <b>*NUEVO*</b>	Chandler AZ, EUA	<a href="#">Trabajo de Campo 2011</a>
Abr.30-Mayo 5	Curitiba PR, Brasil	<a href="#">XV Simposio Brasileño de Percepción Remota (SBSR)</a>

### MAYO 2011

1-5	Milwaukee WI, EUA	<a href="#">Conferencia Anual ASPRS 2011 "Navegando en la Revolución Geoespacial"</a>
2-4	Jacksonville FL, EUA	<a href="#">Reunión del Grupo de Usuarios de Sureste ESRI 2011</a>
10-13	Lakewood CO, EUA	<a href="#">Conferencia de Usuarios del Mapa Nacional y Taller de Ciencias de la Información Geoespacial</a>
10-14 <b>*NUEVO*</b>	Dallas TX, EUA	<a href="#">Conferencia sobre Soluciones Geo-espaciales GITA 2011</a>
11-13 <b>*NUEVO*</b>	Santiago de Cuba, Cuba	<a href="#">IV Conferencia Internacional sobre Manejo Integrado de Zonas Costeras</a>
11-14	Paraty, Brasil	<a href="#">I Simposio Brasileño de Cartografía Histórica</a>
14-18	Victoria BC, Canadá	<a href="#">Congreso Internacional de Conservación Marina</a>
16-20	St Louis MO, EUA	<a href="#">Academia de liderazgo URISA</a>
19	Botucatu SP, Brasil	<a href="#">II Simposio de Geoestadística Aplicada a las Ciencias Agrarias</a>
19-20 <b>*NUEVO*</b>	Chicago IL, EUA	<a href="#">Entrenamiento en MAPublisher</a>
19-24	Washington DC, EUA	<a href="#">Segundo Congreso Internacional de la Conservación Marina – Darle Importancia a las Ciencias Marinas</a>
23-25	Washington DC, EUA	<a href="#">COM.Geo 2011: Segunda Conferencia y Exhibición Internacional sobre Investigaciones Geo-espaciales y Aplicaciones Informáticas</a>
24-25	Grantville PA, USA	<a href="#">XIX Conferencia Anual SIG del Estado de Pensilvania</a>
25-27	Toluca, México	<a href="#">XIII Conferencia Iberoamericana de Sistemas de Información Geográfica (CONFIBSIG)</a> Correo electrónico: <a href="mailto:confibsigXIII@uaemex.mx">confibsigXIII@uaemex.mx</a>

### JUNIO 2011

14-16	Sao Paulo SP, Brasil	<a href="#">MundoGEO#Connect</a>
15-17	Ciudad de Panamá, Panamá	<a href="#">II Reunión Técnica Conjunta de las Comisiones del IPGH</a>
21-22	University of Nottingham, EUA	<a href="#">Tercera Conferencia de Código Abierto SIG OSGIS 2011</a>
27-30	Atlanta GA, EUA	<a href="#">Conferencia SIG de Salud Pública URISA 2011</a> Contacto: <a href="mailto:IMCCprogram@gmail.com">IMCCprogram@gmail.com</a>

### JULIO 2011

4-8	La Habana, Cuba	<a href="#">VIII Convención Internacional sobre Medio Ambiente y Desarrollo</a>
7-12	San Diego CA, EUA	<a href="#">Cumbre de Agrimensura Organizada por ESRI y el Congreso Americano del Catastro y Cartografía (en inglés ACSM)</a>
9-12	San Diego CA, EUA	<a href="#">Cumbre de seguridad interna SIG ESRI 2011</a>
9-12	San Diego CA, EUA	<a href="#">Conferencia Internacional de usuarios ESRI 2011</a>
10-11	San Diego CA, EUA	<a href="#">Cumbre de Negocios SIG ESRI</a>
14-15 <b>*NUEVO*</b>	San Diego CA, EUA	<a href="#">Entrenamiento en MAPublisher</a>
16-19	Big Bear Lake CA, EUA	<a href="#">XIV Conferencia Anual de la Sociedad para la Conservación SIG (SCGIS)</a>

### SEPTIEMBRE 2011

# Infraestructura Global de Datos Espaciales

## Boletín Informativo para Latinoamérica y el Caribe

15-16 <b>*NUEVO*</b>	Washington DC, EUA	<a href="#">Entrenamiento en MAPublisher</a>
17-27	Chantilly VA, EUA	<a href="#">Conferencia de usuarios GXP 2011: descubrir, aprender, avanzar</a>

### NOVIEMBRE 2011

1-4 <b>*NUEVO*</b>	Indianápolis IN, EUA	<a href="#">XLIX Conferencia anual URISA para profesionales en SIG: GIS-Pro 2011</a>
1-4 <b>*NUEVO*</b>	Chicago IL, EUA	<a href="#">ACM SIGSPATIAL GIS 2011</a>
7-12	Pará - Belém (PA), Brasil	<a href="#">V Simposio Internacional de Geografía Agraria y VI Simposio Nacional de Geografía Agraria</a>
14-18	Santiago, Chile	<a href="#">Conferencia Geográfica Regional IGU 2011</a>

### AÑO 2012

[Año 2012](#) Enero Febrero Marzo Abril [Mayo](#) Junio [Julio](#) Agosto Septiembre Octubre Noviembre Diciembre

### MAYO 2012

14-17	Ciudad de Quebec, Canadá	<a href="#">GSDI 13</a>
A SER DETERMINADA	Río de Janeiro, Brasil	<a href="#">Conferencia de las Naciones Unidas sobre Desarrollo Sostenible (comúnmente llamada Cumbre de la Tierra 2012) o Río+20</a>

### JULIO 2012

7-12 <b>*NUEVO*</b>	San Diego CA, EUA	<a href="#">Cumbre Catastral</a>
------------------------	-------------------	----------------------------------

[\(Volver al inicio\)](#)

En cualquier correspondencia o publicación que haga uso de las referencias de nuestros boletines, por favor mencione como fuente de información a IDE-LAC

Para suscribirse a IDE-LAC, por favor hágalo en línea en: <http://www.gsdi.org/newslist/gsdisubscribe.asp>  
 Editor, Nancy Aguirre, IPGH, [cnaguirre@ipgh.org](mailto:cnaguirre@ipgh.org)  
 Asociación para la Infraestructura Global de Datos Espaciales <http://www.gsdi.org>

CLÁUSULA:  
 GSDI, IPGH o el Editor no serán responsables por errores, equivocaciones, erratas o información incorrecta.  
 Copyright © 2011. Derechos reservados.