

Infraestructura Global de Datos Espaciales

Boletín Informativo para Latinoamérica y el Caribe

IDE-LAC

Agosto

2013

Vol. 10, No.8

Infraestructura de Datos Espaciales - Latinoamérica y el Caribe (IDE-LAC) es un boletín regional, mensual, electrónico y gratuito de la Asociación para [la Infraestructura Global de Datos Espaciales](#) (GSDI). El boletín se concentra en aspectos de las Infraestructuras de Datos Espaciales y en aspectos SIG, percepción remota y administración de datos en Latinoamérica y el Caribe relacionados con IDE. Busca crear conciencia, proveer información útil para el fortalecimiento de iniciativas nacionales de IDE y apoyar la sincronización de esfuerzos regionales.



Definición de GSDI

El Instituto Panamericano de Geografía e Historia (IPGH), entidad miembro de GSDI y el [Comité Permanente para la Infraestructura de Datos Espaciales de las Américas](#) (CP-IDEA) promueven el desarrollo de IDE en la región. El boletín es preparado por el IPGH para GSDI.

[Mensaje del Editor](#)
[Contribuciones a este número](#)
[IDE globales y regionales, noticias, presentaciones](#)
[Noticias IGS, vínculos, publicaciones](#)
[IDE nacionales, noticias, presentaciones](#)
[Artículos y publicaciones del mes](#)
[Investigaciones geoespaciales, aplicaciones, programas, datos](#)
[Oportunidades de capacitación, financiamiento, premios](#)
[Oportunidades de trabajo](#)
[Otros](#)
[América: conferencias, eventos IDE](#) (año [2013](#) y [2014](#))



Mensaje del Editor

En este número de IDE-LAC el segmento de **IDE Globales y Regionales** comprende notas sobre la Conferencia GSDI 14 / AfricaGIS 2013; la firma de la Carta de Datos Abiertos por líderes del G8; la 10ª Conferencia Cartográfica Regional de las Naciones Unidas para las Américas; el rincón de ILAF OGC; y eventos relevantes alrededor del mundo. La sección de **IGS** incluye información para la renovación de Membresía. La división de **IDE Nacionales** informa sobre las VIII Jornadas IDERA; y el Reporte Nacional de México, así como el Informe nacional de Surinam, presentados a la 10ª Conferencia Cartográfica Regional de Naciones Unidas. Los **Artículos y Publicaciones** incluyen un documento sobre la actualización del Plan Estratégico de la INDE de EUA; los nuevos recursos multimedia y publicaciones del Proyecto COBRA; y la Convocatoria de resúmenes para comunidades andinas de cara al cambio global para la Conferencia Resiliencia 2014. Las **Investigaciones y Aplicaciones Geoespaciales** señalan el lanzamiento de SIG para los Asentamientos Humanos (SIGAH) de México (Querétaro); la aplicación de Mapeo móvil para crear hojas de ruta de Brasil; la iniciativa de Pronósticos Climáticos para alertar sobre pérdida de cosechas; datos de GPS reveladores de velocidades del viento de huracanes; el Primer Atlas de Plancton Oceánico; la naturaleza como defensa contra tormentas catastróficas; y la nueva extensión de gvSIG 2.0 para creación automática de series de mapas. La sección de **Oportunidades de Capacitación y Financiamiento** recoge anuncios nacionales e internacionales,

entre ellos el curso internacional sobre manejo y aplicación de técnicas cartográficas; y el webinar de demostración de bases de datos para valoración marina. Finalmente, en la última partición se relacionan **Eventos en las Américas**.

¡El boletín IDE-LAC está disponible en portugués! La traducción del boletín IDE-LAC al portugués es posible gracias a los graduados de UNESP **Mateus de Barros Manhani** y **Esrom A. Rissate Júnior**; da UFPE **Caroline Martins** y a los ingenieros cartógrafos: **Alexandre Scussel**, asistente editorial de MundoGEO. **Annette Pic**, MSc en Percepción Remota; **Camila Bassetto Guedes**, asesora del Subdepartamento de Operaciones del DECEA; **Edilce Figueiredo Burity**, Tecnóloga en Información Geográfica y Estadística del IBGE/PE; **Edmilson Martinho Volpi**, Secretaría de Medio Ambiente SP; **Eduardo Freitas**, editor de MundoGEO; **Flávio Porfírio**, UGP-Barragens del ITEP; **Juan Carlos Girona Mamani**, consultor en Geotecnologías y Soluciones de TI para Geo información; **Rodrigo Quirino** Tecnólogo en Información Geográfica y Estadística del IBGE/RJ; **Silvana Camboim** Profesora de la UFPR; **Silvane Paixão**, PhD en Catastro Técnico Multifinanciado y Gestión Territorial. Bajo la coordinación de Silvane Paixão y revisión de Eduardo Freitas.

Los números anteriores de este boletín se encuentran en el sitio Web de GSDI: <http://www.gsdi.org/newsletters.asp>
Editor: Nancy Aguirre, Instituto Panamericano de Geografía e Historia (IPGH), mailto:ncaquirre@ipgh.org

[\(Volver al inicio\)](#)

Infraestructura Global de Datos Espaciales Boletín Informativo para Latinoamérica y el Caribe

Contribuciones a este número

Agradecemos sus contribuciones a este número del Boletín IDE-LAC a:

Santiago Borrero	Secretario General, Instituto Panamericano de Geografía e Historia, IPGH, México
Arturo Brun-Martínez	Arquitecto, Colombia
Joan Capdevila-Subirana	Servicio Regional del Instituto Geográfico Nacional en Catalunya, España
Sarah Carr	Coordinadora, Red de Herramientas de Manejo Basadas en Ecosistemas, NatureServe, EUA
Kate Lance	Moderadora listserv de GSDI, EUA
Roger Longhorne	Director de Comunicaciones de la Asociación GSDI
Jay Mistry	Coordinador de COBRA, Profesor Titular de Geografía, Departamento de Geografía Royal Holloway, Universidad de Londres, Reino Unido
Douglas Nebert	Arquitecto de Información y Líder Tecnológico, FGDC, EUA
Joshua Newell	Profesor Adjunto, Facultad de Recursos Naturales y Medio Ambiente, Universidad de Michigan, EUA
Maribel Yasmina Santos	Oficial externa para la Asociación de Laboratorios de Información Geográfica en Europa AGILE
Imma Serra	Centro Nacional de Información Geográfica, Instituto Geográfico Nacional, España
Raquel Serrano-Calvo	Coordinador IC_Cartotechnology, España
Diana Sietz	Geo-ecologista, Sociología de Desarrollo Rural, Universidad y Centro de Investigación de Wageningen, Países Bajos
Claudia Stormoen	Oficina FIG y Coordinadora de Eventos, Dinamarca

[\(Volver al inicio\)](#)

IDE globales y regionales, noticias, presentaciones

AfricaGIS 2013

GSDI 14



UNECA Conference Center, Addis Ababa, Ethiopia
November 4-8, 2013

Actualizaciones Conferencia GSDI 14 / AfricaGIS 2013

Fuente: GSDI - IGS Global News, volumen 3, número 6 de 2013

(Esta noticia en formato PDF está disponible en <http://www.gsdi.org/newsletters#GSDI> o directamente en http://memberservices.gsdi.org/files/?artifact_id=1296)

La Conferencia Geoespacial Global 2013 –la Conferencia Mundial GSDI 14 conjuntamente con la Conferencia AfricaGIS 2013 - en el Centro de Conferencias de la Comisión Económica para África (CEPA) en Addis Abeba, Etiopía del 4 al 8 de noviembre de 2013. Los principales organizadores y anfitriones de esta Conferencia incluyen a la Asociación GSDI, EIS-África, la Comisión Económica para África, EiABC - Universidad Addis Ababa y la Sociedad Geoespacial Internacional. El tema de la Conferencia es “Habilitación espacial como apoyo al desarrollo económico y la reducción de la pobreza”.

Los organizadores de la Conferencia se complacen en anunciar que habrá una sesión oficial de lanzamiento de la iniciativa AfriGEOSS en el segundo día de la Conferencia, el martes 5 de noviembre, durante sesión plenaria especial,

Infraestructura Global de Datos Espaciales Boletín Informativo para Latinoamérica y el Caribe

seguida de un cóctel que se realizará en la noche en el CEPA. Para más información véase la página web del congreso en: www.gsdi.org/gsdi14/

Resúmenes de las presentaciones orales

Todos los resúmenes presentados para presentaciones orales han sido revisados por el comité, así como los documentos presentados para su consideración en el libro publicado de la Conferencia, por lo que los resultados se han notificado a los autores el 2 de julio. Esperamos una ronda muy completa e interesante de presentaciones sobre la amplia gama de temas relacionados con los SIG, la geomática y aplicación de IDE en África y en todo el mundo. En total, 252 propuestas han sido seleccionadas para su presentación, procedentes de 53 países. La cobertura geográfica es la siguiente:

África - 22 países - 138 resúmenes
Asia y el Pacífico - 8 países - 19 resúmenes
Europa - 16 países - 60 resúmenes
Oriente Medio - 1 país - 1 resumen
América del Norte - 2 países - 29 resúmenes
Sudamérica y el Caribe - 4 países - 5 resúmenes

Las inscripciones a la Conferencia ya están abiertas en la página web del congreso en www.gsdi.org/gsdiconf/gsdi14/register.html. El plazo de inscripción temprana termina el **15 de septiembre**. Una reducción sustancial en las cuotas de inscripción está disponible para participantes locales, miembros del EIS-Africa y de la Sociedad Geoespacial Internacional (en inglés IGS) provenientes de países con bajos ingresos per cápita. No es demasiado tarde para convertirse en un miembro de la IGS - visite <http://www.igeoss.org/join> para unirse hoy.

Enlaces importantes de la Conferencia

- Sitio web de la Conferencia: <http://www.gsdi.org/gsdi14>
- Página de registro de la Conferencia: <http://www.gsdi.org/gsdi14/register.html>
- Memorias de anteriores Conferencias Mundiales de GSDI: <http://www.gsdi.org/gsdiConferences>
- Acceso abierto a los libros afiliados a anteriores Conferencias: <http://www.gsdi.org/openaccessbooks>
- Otras fechas importantes: <http://www.gsdi.org/gsdiconf/gsdi14/dates.html>

Líderes del G8 firmaron la Carta de Datos Abiertos

Fuente: Roger Longhorne

La Carta de Datos Abiertos, firmada el pasado 8 de junio, establece cinco ejes estratégicos de actuación para todos los miembros del G8. Estos incluyen la expectativa de que todos los datos del gobierno serán publicados abiertamente por defecto, junto con principios para aumentar la calidad, cantidad y reutilización de los datos que se liberan. Los miembros del G8 también han identificado 14 áreas de alto valor - desde la educación hasta el transporte, y desde la salud a la delincuencia y la justicia - de las que se

proporcionarán datos. Esto ayudará a liberar el potencial económico de los datos abiertos, apoyará la innovación y proporcionará una mayor rendición de cuentas. Obtenga los documentos aquí: <https://www.gov.uk/government/publications/open-data-charter>



Infraestructura Global de Datos Espaciales Boletín Informativo para Latinoamérica y el Caribe

Décima Conferencia Cartográfica Regional de las Naciones Unidas para las Américas

Fuente: Kate Lance



La Conferencia Cartográfica Regional de las Naciones Unidas para las Américas (en inglés UNRCC-A) proporciona un foro regional en el que funcionarios gubernamentales, planificadores, científicos y expertos de las Américas y otras regiones, se reúnen para tratar sus necesidades comunes, problemas y experiencias en el campo de la topografía y agrimensura, cartografía, hidrografía, teledetección y sistemas de información geoespacial y de tierras. La Décima Conferencia se celebrará del **19 al 23 de agosto de 2013** en la sede de la ONU en Nueva York, bajo el lema "Iniciativa de las Naciones Unidas para la Gestión Global de Información Geoespacial (ONU-GGIM) y América, frente a los desafíos globales a través de la información geoespacial". Los objetivos específicos de la Conferencia son:

- Recibir informes sobre la labor que se realiza para promover la gestión de la información geoespacial y evaluar el estado de los acuerdos adoptados por la Novena Conferencia Cartográfica Regional de las Naciones Unidas para las Américas.
- Permitir a los delegados de la Conferencia compartir experiencias, conocimientos y mejores prácticas sobre gestión de la información geoespacial (en inglés GIM) en todos los niveles;
- Dar la oportunidad a los representantes de los Estados miembros de lograr una mayor comprensión de la importancia y obra del Comité de Expertos de ONU-GGIM, así como de los asuntos de GIM abordados, además de la dirección estratégica y el programa de trabajo correspondiente;
- Elegir y dar la bienvenida a los nuevos miembros del órgano de gobierno de las Américas y
- Permitir a los Estados miembros y las partes interesadas identificar las oportunidades tanto existentes como nuevas de incrementar la colaboración regional y mundial encaminada a la promoción de GIM para el desarrollo económico sostenible de las Américas.

Artículos técnicos e informes de país pueden encontrarse en la página web de la Conferencia: <http://unstats.un.org/unsd/geoinfo/RCC/unrcca10.html>. La Conferencia iniciará el lunes 19 de agosto de 2013 con una sesión de apertura seguida por los trámites administrativos respectivos. Se continuará con la presentación de los informes sobre las resoluciones de la novena UNRCC-A así como del Comité Permanente para la Infraestructura de Datos Geoespaciales de las Américas (CP-IDEA). La jornada técnica se inicia en la tarde con una sesión importante sobre ONU-GGIM y las Américas.

El rincón de ILAF OGC – julio 2013

Fuente: Imma Serra y Joan Capdevila - Subirana

Sabías que...

El estándar de "Servicio de Procesamiento en la Web" (en inglés Web Processing Service, WPS) permite definir utilidades de geoprocamiento, es decir cualquier algoritmo, cálculo o modelo que opere en datos referenciados. Mediante la interfaz WPS es posible definir los datos de entrada y salida, el modo de ejecución de los procesos y el modo de acceso a la información procesada.

Un servicio WPS puede ofrecer cálculos tan simples como restar un conjunto de números georeferenciados (por ejemplo determinación de la diferencia en casos de gripe entre dos estaciones diferentes) o tan complicados como un cálculo de procesado de imágenes de teledetección.

Y al igual que otros servicios web estándar, un servicio WPS se define mediante las siguientes operaciones:

- *GetCapabilities*: descripción del servicio y lista de operaciones disponibles.
- *DescribeProcess*: describe los parámetros de entrada y salida de las operaciones y procesos disponibles
- *Execute*: petición que permite la ejecución de un proceso.

En el siguiente link se muestra una descripción de la especificación [WPS versión 1.0](#) con algunos ejemplos.



Infraestructura Global de Datos Espaciales Boletín Informativo para Latinoamérica y el Caribe

Noticias OGC

27/06: Open Geospatial Consortium (OGC) ha publicado el artículo de discusión WaterML 2.0 Part 2: Ratings, Gaugings and Sections. [Enlace](#)

09/07: OGC pide la revisión del estándar OWS Context Encoding. [Enlace](#)

15/07: Llamada a la participación del Major Interoperability Testbed. [Enlace](#)

17/07: OGC anuncia la formación de un nuevo grupo de trabajo para desarrollar la extensión OpenSearch del estándar Earth Observation Metadata profile of Observations and Measurements. [Enlace](#)

23/07: Disponible para revisión la extensión Processing del estándar Web Coverage Service. [Enlace](#)

¡Más sobre OGC en la [web](#) del Foro Ibérico y Latinoamericano de OGC!

iConferencia 2014: rompiendo barreras- cultura-contexto-computación

Fuente: Maribel Yasmina Santos a través de Santiago Borrero



Se están aceptando propuestas para iConference 2014, la novena reunión anual de académicos, investigadores y profesionales que comparten un interés en los temas de información crítica de la Sociedad Contemporánea de la Información. iConference tendrá lugar del 4 al 7 de marzo de 2014 en Berlín, Alemania. Los cuatro días incluirán estudios revisados por especialistas, notas, pósteres, talleres y sesiones de interacción y compromiso. También incluye un coloquio doctoral para estudiantes y un coloquio de inicio profesional. Los autores y organizadores ya pueden presentar sus contribuciones utilizando la página web: <https://www.conftool.com/iConference2014/>. Las memorias oficiales se publicarán en el Entorno Digital de Libre Acceso para el Aprendizaje y la Erudición (en inglés IDEALS). iConference 2014 es presentada por la organización iSchools (www.ischools.org) y auspiciada por la Escuela de Berlín de Biblioteconomía y Documentación en la Humboldt-Universität zu Berlin.

Enlaces importantes:

* Convocatoria: <http://ischools.org/the-iconeference/call-for-participation/>

* Facebook: IConference / Twitter: @iConf | #iconf14

La fecha límite para sujeción de contribuciones es el **15 de agosto** de 2013, a las 23:00 GMT

Más información en <http://ischools.org/the-iconeference/>

Congreso FIG 2014, Kuala Lumpur, Malasia – convocatoria de artículos

Fuente: Claudia Stormoen a través de Santiago Borrero



El XXV Congreso Internacional de la Federación Internacional de Agrimensores (FIG) 2014 que se celebrará en Kuala Lumpur, Malasia, del 16 al 21 de junio de 2014. El Congreso está organizado por la Federación Internacional de Agrimensores, la figura y la Asociación de Agrimensores autorizados Malasia (PEJUTA) como anfitrión local. Los principales socios de este Congreso son las agencias asociadas y organismos de las Naciones Unidas y el Banco

Infraestructura Global de Datos Espaciales Boletín Informativo para Latinoamérica y el Caribe

Mundial; aliados internacionales y así como organizaciones profesionales y no gubernamentales regionales también están apoyando este Congreso de la FIG en 2014. El tema general del Congreso es la "Vinculando los retos - Mejorando la pertinencia". Hay una razón específica para la elección de este tema. Un hombre sabio dijo una vez: "En cada fracaso, está la semilla de los logros", compartimos la opinión de que "En cada desafío, está la semilla para mejorar la relevancia" para los agrimensores en todo el mundo, que han trabajado diligentemente para mejorar sus habilidades y conocimiento, a la vez que exploran nuevas plataformas tecnológicas para ofrecer servicios de calidad, y contribuir al éxito de la construcción nacional de sus respectivos países. El programa técnico incluirá un amplio programa profesional y científico: durante cuatro días consecutivos se ofrecerán hasta 10 talleres y sesiones paralelas. Esto permitirá ofrecer más de 700 presentaciones en toda la amplitud de la profesión de la agrimensura. El programa técnico cuidadosamente preparado ofrecerá dos presentaciones de alto perfil y ponencias que se seleccionarán a través de la convocatoria pública para la sumisión de artículos. Esta convocatoria se anuncia tanto para artículos que serán revisados por pares como para documentos no revisados por pares. Puede presentar su resumen y documento completo para revisión por pares hasta el **1 de noviembre** de 2013 y su resumen de artículo sin revisión por pares hasta el **1 de diciembre** de 2013. Utilice este enlace <http://www.fig.net/fig2014/submit.htm>. La recepción de resúmenes se abrirá a finales de agosto de 2013. Encontrará más información en la página web del congreso www.fig.net/fig2014 cuya información se actualizará continuamente.

Reunión Anual de la Comisión 7 de FIG: se ha lanzado la página web de la Reunión Anual de la Comisión 7 de FIG que se llevará a cabo en Camerún, del 21 al 25 de octubre 2013. Por favor, visite la página web y haga sus reservaciones: <http://fig2013-c7.jimdo.com/>

Reunión de ciencia abierta 2014 del proyecto global de tierras

Fuente: Joshua Newell



La reunión se llevará a cabo del 19 al 21 de marzo de 2014 en Berlín, Alemania bajo el tema: "Transformaciones de tierras: entre los retos globales y las realidades locales". La reunión de 2014 de [Ciencia abierta del Proyecto Global de Tierras](#) tendrá una combinación de sesiones plenarias que involucran a líderes y expertos internacionales en la materia, seguidas de sesiones paralelas que cubren una amplia gama de temas dentro de los grandes tópicos de la conferencia. Además, las sesiones de carteles se adelantarán durante el mediodía y la tarde. La lista de sesiones está disponible en: http://www.glp-osm2014.org/conference_sessions.php. Para obtener más información acerca de las sesiones de la conferencia, por favor visite: <http://www.glp-osm2014.org/>

[\(Volver al inicio\)](#)

Noticias IGS, vínculos, publicaciones

Recordatorios IGS - renovación de Membresía

Fuente: Noticias de la Asociación GSDI y la Sociedad Geoespacial Internacional, vol. 3, núm. 1, 2013

Infraestructura Global de Datos Espaciales Boletín Informativo para Latinoamérica y el Caribe

Es el momento de renovar su membresía en la Sociedad Geoespacial Internacional (en inglés IGS). Como miembro, usted jugó un papel vital en hacer que el año pasado fuese un gran éxito.

Actividades y beneficios

La Sociedad Geoespacial Internacional es la sociedad global de especialistas geoespaciales que desean afiliarse, ayudar a apoyar, aprender y comunicarse con los profesionales pares en todo el mundo. Sin el apoyo financiero de base y el ofrecimiento voluntario del tiempo y esfuerzo personal de los miembros, no sería posible realizar las numerosas actividades en las que se involucra IGS. Véase una descripción de beneficios para los miembros y la gama de actividades en las que los miembros han participado en: <http://www.igeoss.org/BenefitsOfJoining>

En cuanto a nuevas iniciativas, la organización pudo poner en práctica un programa para permitir que los especialistas geoespaciales en las naciones en desarrollo pudiesen prestar servicios en lugar de cuotas. Estos servicios consisten en proporcionar o actualizar cada año un perfil profesional personal en la red de conocimiento geográfico. Este esfuerzo ha proporcionado una distribución mucho más amplia de representación geográfica de la organización. La lista completa de los miembros se encuentra en: <http://www.igeoss.org/members>



International
Geospatial Society



También ampliamos la publicación de noticias Globales de GSDI e IGS de manera que éstas llegarán a usted a través de correo electrónico regularmente. La organización sigue abogando por el libre acceso a las memorias de congresos geoespaciales, libros, materiales de aprendizaje, boletines de noticias y estándares a través de organizaciones geoespaciales mundiales, para asegurarse de que todos puedan beneficiarse de los recursos que se están desarrollando.

Envío de cuotas o mantenimiento de membresía gratuita

Con el fin de renovar su membresía, por favor ingrese a: <http://www.igeoss.org/join> y pague la cuota de US\$50 con tarjeta de crédito (US\$25 para estudiantes). El pago de las cuotas sólo puede hacerse a través del uso de una tarjeta de crédito. En el caso que usted sea un ciudadano de una nación en desventaja económica, la solicitud de membresía en línea se encuentra en: <http://www.igeoss.org/join> en donde podrá elegir la opción de membresía gratuita en IGS. La obligación principal es proporcionar el enlace URL de su perfil profesional en la GIKNetwork.

Información proporcionada por Marilyn Gallant, Gerente de Negocios de GSDI (mgallant@godi.org).

[\(Volver al inicio\)](#)

IDE nacionales, noticias, presentaciones

ARGENTINA

Primera Circular de las VIII Jornadas de IDERA

Fuente: Suscripciones IDERA

Ya está disponible la Primera Circular de las VIII Jornadas IDERA a realizarse en la ciudad de Bariloche, Provincia de Río Negro, República Argentina, los días 7 y 8 de noviembre de 2013. [Acceso a la Circular](#). Las presentes jornadas tienen como propósito acercar a la comunidad de IDERA casos concretos de aplicación de principios y tecnología IDE. Se dará prioridad a las experiencias surgidas en los ámbitos gubernamental y científico, en lo referido a educación, en

Infraestructura Global de Datos Espaciales Boletín Informativo para Latinoamérica y el Caribe

el ámbito productivo y de servicios y experiencias de inclusión de ciudadanos a través de enfoques participativos o de desarrollo de contenido Geoespacial. También se tendrán en cuenta las experiencias de usuarios de información y servicios puestos a disposición mediante una IDE para la resolución de problemáticas complejas, elaboración de análisis de variables múltiples, utilizando de diferentes fuentes y/o que requieran información actualizada periódicamente. La fecha límite para presentación de resúmenes (200 palabras) es el **9 de septiembre** de 2013 y puede enviarse a jornadas@idera.gob.ar. La inscripción al evento puede realizarse a través de Internet desde la página de IDERA: www.idera.gob.ar.



MÉXICO

[Reporte Nacional de México presentado a la Décima Conferencia Cartográfica Regional de Naciones Unidas para las Américas](#)

Por Dirección General de Geografía y Medio Ambiente, INEGI
Fuente: <http://unstats.un.org/>



Apartes de la Introducción por el autor: De conformidad con la reforma a los artículos 26 y 73 de la Constitución Política de los Estados Unidos Mexicanos, publicada en el Diario Oficial de la Federación (DOF) el 7 de abril de 2006, el Estado Mexicano debe tener un Sistema Nacional de Información Estadística y Geográfica (SNIEG). A fin de reglamentar las modificaciones mencionadas, el 16 de abril de 2008 se publicó en el DOF la Ley del Sistema Nacional de Información Estadística y Geográfica (LSNIEG), que establece las disposiciones generales para constituir y organizar el SNIEG, así como para que el INEGI (Instituto Nacional de Estadística y Geografía) cuente con autonomía técnica y de gestión, personería jurídica y patrimonio propios, además de que sea responsable de normar y coordinar dicho Sistema. De esta manera, el SNIEG, entendido como el conjunto de unidades organizadas a través de los Subsistemas, coordinadas por el Instituto y articuladas mediante la Red Nacional de Información, produce y difunde información de interés nacional a través de cuatro subsistemas: 1. Demográfica y Social; 2. Económica; 3. Geográfica y del Medio Ambiente, y 4. Gobierno, Seguridad Pública impartición de Justicia. [El Reporte completo puede encontrarse en: http://unstats.un.org/unsd/geoinfo/RCC/docs/rcca10/IP/E%20Conf_103_IP.2_Reporte_Mxico-20Jun2013.pdf]

SURINAME

[Informe Nacional de Suriname ante la Décima Conferencia Cartográfica Regional de Naciones Unidas para las Américas](#)

Preparado por Hein Raghoobar
Fuente: <http://unstats.un.org/>

Introducción por el autor: Surinam participa desde el año 2009 (antes de 1986) en el Grupo de Expertos UNGEGN, SDI, GGIM y UN Spider en Suiza. Las participaciones en conferencias tienen como objetivo, la creación de capacidades y el fortalecimiento institucional. Este informe ofrece una visión general del estado de la Infraestructura de Datos Espaciales de Surinam, el estado del sistema de Geodesia de Surinam (la Gestión Global de Información Geoespacial) cambio climático relacionados con desastres en Surinam y la Normalización de los Nombres Geográficos de Surinam para el

Infraestructura Global de Datos Espaciales Boletín Informativo para Latinoamérica y el Caribe

Grupo de Expertos. [El reporte completo puede consultarse en: http://unstats.un.org/unsd/geoinfo/RCC/docs/rcca10/IP/E%20Conf_103_IP.1_Suriname%20Country%20report.pdf]

[\(Volver al inicio\)](#)

Artículos y publicaciones del mes

Trazando el curso

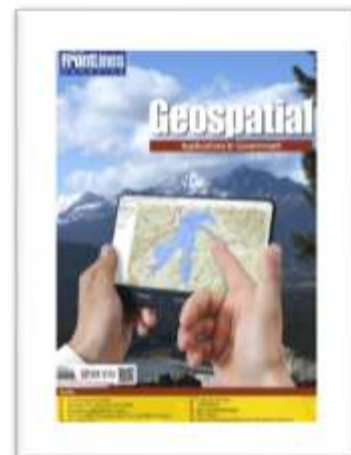
Fuente: Douglas Nebert

Artículo sobre la actualización del Plan Estratégico la Infraestructura Nacional de Datos Geoespacial (INDE) de EUA, así como la discusión de la Plataforma Geoespacial <http://digital.onthefrontlines.net/i/141677>- edición de julio

Aparte del artículo: "El Comité Federal de Datos Geoespaciales (en inglés FGDC) está liderando el esfuerzo para actualizar el Plan Estratégico... Infraestructura Nacional de Datos Espaciales (INDE de EUA). El Plan detalla claramente el papel del gobierno federal en:

- Desarrollo de capacidades de los servicios nacionales compartidos
- Garantizar la rendición de cuentas y la gestión eficaz de los recursos geoespaciales federales
- Convocatoria de liderazgo de la comunidad nacional geoespacial

En el centro de este esfuerzo está Ivan DeLoatch, Director Ejecutivo de FGDC. "Hoy en día en todo el gobierno, estamos empezando a ver el aprovechamiento de la utilización de las tecnologías y aplicaciones geoespaciales", declaró en una reciente entrevista... Mr. DeLoatch dijo que el nuevo plan definirá responsabilidades y áreas de interés del FGDC en los próximos tres años. Cada objetivo tiene una o más de las actividades específicas que describen cómo planea el FGDC lograr sus objetivos. "Estamos enfocados en eso. Inicialmente será un plan de alto nivel que indique dónde queremos estar en los próximos 2-3 años, y vamos a desarrollar planes de acción para alcanzar las metas, llevar a cabo los objetivos y medir el rendimiento".... La versión 1 ha sido liberada, la versión 2 se liberará este verano y todo está previsto para finalizar la estrategia a finales de 2013. En 2014 dará inicio el trabajo intenso, convertir la estrategia en realidad "[El artículo completo puede encontrarse en: <http://digital.onthefrontlines.net/i/141677>- edición de julio].

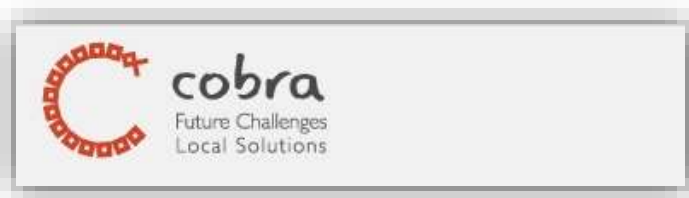


Proyecto COBRA - nuevos recursos multimedia y publicaciones

Fuente: Jay Mistry

El proyecto COBRA (www.projectcobra.org) es un proyecto multidisciplinario centrado en la promoción de soluciones de por parte de la comunidad a los nuevos desafíos relacionados con el cambio climático, la conservación de la biodiversidad y la gestión forestal. Actualmente el proyecto trabaja con grupos indígenas de América del Sur, utilizando una variedad de métodos visuales, incluyendo videos y fotografía participativa. El Proyecto COBRA tiene una serie de nuevos recursos multimedia

y publicaciones incluyendo informes de dos páginas, películas, foto historias e informes. Estos se pueden encontrar a través de: <http://projectcobra.org/category/media/>. El uso de escenarios puede servir para comparar el estado actual de un sistema con una serie de futuros posibles y ofrece una forma para que las comunidades y otras partes interesadas visualicen cómo las diferentes intervenciones o actividades pueden tener un impacto en las personas y el medio ambiente. Dentro del proyecto COBRA, se han utilizado escenarios para comparar una amplia gama de futuros a nivel internacional, nacional y local con una gama de soluciones existentes y emergentes de propiedad comunitaria. Usted puede encontrar el informe completo en: <http://projectcobra.org/future-scenarios/>. También existe una nueva publicación en la revista arbitrada de acceso abierto *EchoGeo* en el uso del enfoque de viabilidad del sistema para promover la resiliencia y sostenibilidad de las comunidades. El artículo puede encontrarse en: <http://echogeo.revues.org/13411>



Infraestructura Global de Datos Espaciales Boletín Informativo para Latinoamérica y el Caribe

Convocatoria de resúmenes: comunidades andinas de cara al cambio global

Fuente: Diana Sietz



Se invita a presentar un resumen para la sesión de "Comunidades andinas de cara al cambio global", que se propone, junto con Giuseppe Feola, para la Conferencia Resiliencia 2014 que tendrá lugar del 4 al 8 de mayo de 2014, en Montpellier, Francia (<http://www.resilience2014.org/>). Se invita a los investigadores de distintas disciplinas a participar en un debate inspirador sobre la resiliencia de los medios de subsistencia y los ecosistemas andinos. Existe un acuerdo preliminar de editar y publicar las presentaciones que cumplan con los estándares internacionales de calidad en un número especial de la revista *Regional Environmental Change* (Cambios Regionales del Medio Ambiente). La fecha límite para presentación de resúmenes es el **16 de agosto** de 2013 (<http://www.resilience2014.org/call-for-abstracts-sessions>).

[\(Volver al inicio\)](#)

Investigaciones geoespaciales, aplicaciones, programas, datos

[México: lanzamiento de SIG para los Asentamientos Humanos \(SIGAH\)](#)

Fuente: Kate Lance

El Estado de Querétaro en México comenzará a utilizar un nuevo sistema desarrollado como un esfuerzo de colaboración entre el gobierno y una universidad que se compromete a proporcionar "información ordenada, precisa y oportuna" con respecto a los centros poblados para que las autoridades puedan planificar mejor el crecimiento y desarrollo del Estado, dijeron las autoridades. El Sistema de Información Geográfica de Asentamientos Humanos (SIGAH) combina la información geográfica recopilada por el gobierno, incluso a través de cartografía por satélite, con respecto a los centros de población con un programa informático desarrollado por la universidad del Tecnológico de Monterrey que crea una útil herramienta para la administración del desarrollo urbano de los centros poblados. El Sistema permitirá a las autoridades tener un diagnóstico integral de los centros poblados, así como análisis y proyecciones a largo plazo que permitan un crecimiento ordenado y prever las posibles áreas de riesgo por desastres que se pueden abordar.

[Mapeo móvil para crear hojas de ruta de Brasil](#)

Fuente: : <http://www.gim-international.com/>

Antes de los próximos grandes eventos deportivos en Brasil, TomTom ha anunciado que ha desplegado su avanzada tecnología Mobile Mapping (MoMa) (mapeo móvil) en el país. El programa por fases MoMa tiene como objetivo proporcionar a los usuarios de carreteras los mapas más precisos de más de 85,000 kilómetros de la red vial del país para inicios de 2014. De los lugares visitados por el vehículo de TomTom Mobile Mapping a la fecha, más de 10,000 kilómetros de São Paulo ya han sido recorridos con la identificación de más de 17,000 cambios en el mapa que van desde los nuevos límites de velocidad y cambios de carril hasta los nuevos peajes de carreteras o actualizaciones de

Infraestructura Global de Datos Espaciales Boletín Informativo para Latinoamérica y el Caribe

las restricciones en vías. Las actualizaciones del mapa también se han incorporado a través de la funcionalidad MapShare de abastecimiento público (*crowdsourcing*) de TomTom, que permite a los usuarios informar sobre los cambios directamente a TomTom para establecer acciones, más de 250,000 cambios son reportados cada mes. Con Brasil organizando una serie de importantes eventos deportivos en los próximos años, TomTom ha desplegado un programa de mapeo móvil para entregar los datos más recientes y precisos de la red de carreteras para los usuarios del país, dijo Eszter Pattantyus, vicepresidente de mapas de TomTom. Es la primera vez que las unidades de vehículos Mobile Mapping se han utilizado en Brasil y, como resultado, combinado con la participación de usuarios de las carreteras, a través del programa MapShare de TomTom, la compañía es capaz de proporcionar la garantía de un viaje más seguro y preciso para los conductores en todo el país.



[Pronósticos climáticos alertan sobre la pérdida de cosechas](#)

Fuente: The Daily UNSDI

Los datos climáticos pueden ayudar a predecir algunas malas cosechas varios meses antes de la misma, de acuerdo con un nuevo estudio realizado por un equipo internacional, incluyendo un científico investigador en el Centro Goddard de Vuelos Espaciales de la NASA en Greenbelt, MD, EUA. Los científicos encontraron que alrededor de un tercio de las tierras cultivadas, la temperatura y la humedad del suelo tiene fuertes relaciones con el rendimiento en la cosecha del trigo y el arroz. Para esos dos cultivos clave, un modelo informático podría predecir la pérdida de cosechas con tres meses de antelación para el 20 por ciento de las tierras cultivadas, según el estudio publicado el 21 de julio del año en curso en *Nature Climate Change*. El equipo de investigación dirigido por Toshichika Iizumi con el Instituto Nacional de Ciencias Agro-Ambientales en Tsukuba, Japón, crearon y probaron un nuevo modelo agrícola, con la incorporación de pronósticos de temperatura y precipitación y observaciones por satélite 1983-2006. El equipo estudió cuatro cultivos - maíz, soja, trigo y arroz- pero el modelo demostró ser más útil para el trigo y el arroz. Las malas cosechas en las regiones de algunos de los principales exportadores de trigo y arroz, como Australia y Uruguay, se podrían predecir con varios meses de anticipación, según el estudio. El modelo también prevé algunos cambios menores en el rendimiento de los cultivos, no sólo las malas cosechas devastadoras resultantes de la sequía o de otros climas extremos. Este trabajo es un primer paso en un esfuerzo mucho mayor para que los agricultores de los países pobres puedan obtener mejores cosechas en años con buenas condiciones de crecimiento y construir la resiliencia de los otros años.

GPS revela velocidades del viento de huracanes

Fuente: Arturo Brun-Martínez

A principios de 1990, a Stephen J. Katzberg y sus colegas de la NASA se les pidió evaluar un satélite de Marina de los EUA para una aplicación civil de altimetría en el océano mundial. La Marina de EUA empezó a utilizar el GPS en sus satélites y el equipo se interesó por identificar si las señales de GPS podrían reflejarse en la superficie del océano. En la década de 1990, Katzberg y James Garrison, un colega de la NASA que se encuentra actualmente en la Universidad de Purdue, EUA, continuaron estudiando la utilidad del GPS en la teledetección para el medio ambiente. Mientras lo hacían, también había mejorado la tecnología de recepción de la señal y el software de procesamiento. Alrededor del año 2000, Katzberg y Garrison comenzaron a preguntarse si el GPS podría ser utilizado para medir la velocidad de los vientos de la superficie del océano. NASA se asoció con la NOAA para obtener receptores GPS en aviones para huracanes. "Hacia 2006 habíamos desarrollado la calibración necesaria", dijo Katzberg. Este mes, Katzberg y sus colegas publicaron un artículo en la revista arbitrada [Radio Science](#) que demuestra cómo sus esfuerzos han dado frutos en términos de precisión. Katzberg explicó que una señal de GPS se compone de ondas de radio emitidas por un satélite GPS. Cuando las olas chocan con la superficie del océano, alrededor del 60 por ciento de la señal rebota. Cuanto más viento empuja a través del agua, más enriscada es la superficie del mar. Olas más grandes, y más caóticas rompen las ondas de radio del GPS a medida que se reflejan en la superficie. Un receptor puede comparar esa interrupción de la señal de GPS proveniente

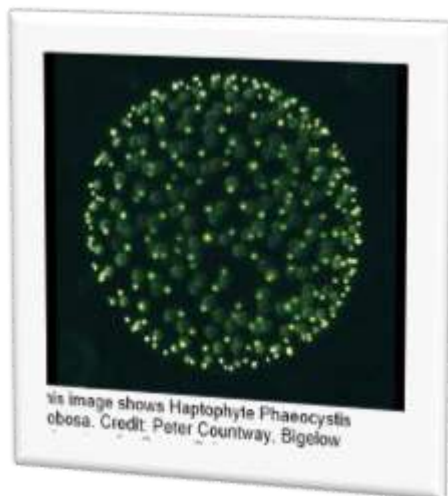


Infraestructura Global de Datos Espaciales Boletín Informativo para Latinoamérica y el Caribe

de cualquier satélite, y luego utilizar el software para calcular la velocidad del viento en la superficie con base en datos anteriores y de la calibración.

[Primer atlas de plancton oceánico](#)

Fuente: <http://www.terradaily.com/>



En un proyecto de colaboración internacional, los científicos han registrado los tiempos, lugares y concentraciones de plancton oceánico en todo el mundo. Sus datos han sido recogidos en un atlas mundial que abarca organismos desde las bacterias hasta krill. Ahora, se han reunido estos datos en un atlas mundial. La publicación fue lanzada recientemente bajo el nombre de MAREDAT en una edición especial de la revista *Earth System Science Data* y proporciona información sobre los organismos que van desde el fitoplancton y las bacterias de un solo picómetro (la milmillonésima parte de un metro) de tamaño a un centímetro de tamaño de zooplancton como el krill y otros crustáceos pequeños. A pesar de la pequeñez de los organismos individuales, el plancton juega un papel crucial en los océanos: por un lado, el plancton es un importante motor de los ciclos biogeoquímicos globales, y por otro lado, constituye la base de las cadenas alimentarias en los ecosistemas marinos. Meike Vogt, científico sénior en el Instituto de Biogeoquímica y Dinámica de Contaminantes en la ETH Zurich, coordinó el proyecto, junto con sus colegas británicos de la Universidad de East Anglia.

[Mejor defensa contra tormentas catastróficas](#)

Fuente: <http://www.terradaily.com/>



El estudio, "Los hábitats costeros son escudo para la gente y la propiedad de las tormentas y el nivel del mar", publicado el 14 de julio del año en curso en la revista *Nature Climate Change*, ofrece el primer mapa completo de todo el litoral de EUA que muestra dónde y cuánta protección física reciben las comunidades por parte de hábitats como las dunas de arena, arrecifes de coral, pastos marinos y manglares. La probabilidad y magnitud de las pérdidas pueden ser reducidas por ecosistemas intactos cerca de las comunidades costeras vulnerables. Un mapa muestra la exposición prevista de la costa y la población costera de los Estados Unidos con la elevación del nivel del mar y las tormentas en el año 2100. Un mapa interactivo puede ampliarse en la costa oeste, el Golfo oeste, Hawaii o Alaska, o el territorio continental de Estados Unidos. "El medio ambiente juega un papel clave en la protección de las costas de nuestro país", dijo el autor principal del estudio Katie Arkema, académica postdoctoral de Woods. "Si perdemos estas defensas, o bien deben hacerse grandes inversiones en defensas con ingeniería o habrá un mayor riesgo de daño a millones de personas y miles de millones en propiedad." En un momento en que muchos planificadores costeros están considerando sus opciones para hacer frente a los impactos del aumento del nivel del mar, el estudio proporciona una mirada localizada en las zonas costeras donde la restauración y la conservación de los hábitats naturales podrían hacer la mayor diferencia nacional." El reforzamiento de nuestras costas con diques y otras costosas estructuras de ingeniería no debe ser la solución por defecto", dijo Peter Kareiva, el jefe científico de *The Nature Conservancy* y coautor del estudio. "Este estudio nos ayuda a identificar los lugares y oportunidades que tenemos para mantener la protección de la naturaleza para nuestras comunidades costeras - y nos da todos sobre los beneficios que puede ofrecer, tales como recreación, criaderos de peces, filtración del agua y control de la erosión."

Infraestructura Global de Datos Espaciales Boletín Informativo para Latinoamérica y el Caribe

gvSIG 2.0: disponible nueva extensión para creación automática de series de mapas

Fuente: gvSIG News Office

La Asociación gvSIG publica una nueva extensión de gvSIG 2.0 que permite crear automáticamente series de mapas que cubran ciertas áreas de interés, permitiendo la variación de los valores de los campos para cada hoja. Esta extensión también permite rotar el área cubierta por cada hoja. Para instalar este plugin se debe acceder al Administrador de complementos de gvSIG 2.0, a la opción "Por URL" y seleccionar <http://downloads.gvsig.org/download/gvsig-desktop/> (en breve estará disponible también en los demás repositorios de gvSIG). De los paquetes disponibles se deberán seleccionar los siguientes:

- "Document: Layout - Versión 2.0.0-SNAPSHOT-26" (es importante actualizar este plugin de "Layouts" para el correcto funcionamiento del plugin de Map Sheets)
- "Map sheets main plugin"

Más información sobre el plugin y sobre cómo instalarlo en <http://www.gvsig.org/web/projects/contrib/gvsig-mapsheets/pub/mapsheets-gvsig2-folder/userdoc/installation> y <http://www.gvsig.org/web/projects/contrib/gvsig-mapsheets/pub/mapsheets-gvsig2-folder/userdoc/introduction>.

[\(Volver al inicio\)](#)



Oportunidades de capacitación, financiamiento, premios

Curso Internacional sobre Gestión y Técnicas Aplicadas de Cartografía

Fuente: Raquel Serrano-Calvo a través de Santiago Borrero



Las últimas novedades del IC_CARTOTECHNOLOGY, incluyen un nuevo programa de postgrado diseñado como una plataforma de redes internacionales, realizado por el Institut Cartogràfic de Catalunya (ICC), la Agencia de Cartografía Oficial de Cataluña (España). El Institut Cartogràfic de Catalunya ha puesto en marcha un programa de becas para excelentes estudiantes internacionales que participen en el Postgrado IC_Cartotechnology. Los candidatos deben completar el formulario de pre-inscripción antes de solicitar la beca. Visite el sitio web oficial para ver las instrucciones de postulación y la información adicional detallada:

<http://www.iccartotechnology.com/Home-IC-Cartotechnology/Admission/Scholarship-program>.

También está disponible un nuevo seminario abierto de síntesis sobre el nuevo proyectos de IC_Cartotechnology en colaboración con diferentes instituciones. Más información en:

<http://www.iccartotechnology.com/Home-IC-Cartotechnology/Program#Synthesis%20seminar>.

Asimismo, se encuentran disponibles diferentes opciones de inscripción para los programas completos de postgrado, itinerarios individuales o módulos. Para mayor información visite:

<http://www.iccartotechnology.com/Home-IC-Cartotechnology/Enrolment>.

Es necesario completar el formulario de preinscripción para obtener información adicional detallada. Fecha de inicio: **septiembre de 2013**.

Infraestructura Global de Datos Espaciales Boletín Informativo para Latinoamérica y el Caribe

Webinar sobre demostración de bases de datos de valoración marina

Fuente: Sarah Carr



Las [Herramientas de la Red para la Gestión Basada en Ecosistemas](#) (en inglés EBM) y [OpenChannels.org](#) se complacen en anunciar que serán los anfitriones de la demostración de tres diferentes bibliotecas y bases de datos de valoración marina. Estas bibliotecas/bases de datos serán demostradas por la Asociación de Servicios Ecosistémicos Marinos (en inglés MESP), Earth Economics, y la Asociación de Servicios Ecosistémicos (en inglés ESP). Esta presentación se llevará a cabo el miércoles **14 de agosto**, a las 13:00 am EUA. EDT/10am: EUA. PDT / 17:00 GMT.

Reserve su lugar ahora en: <https://www1.gotomeeting.com/register/160223208>. MESP ofrece una biblioteca de búsqueda de datos de valoración marina, que tiene actualmente más de 800 estudios. El MESP es también una comunidad de práctica en la actualización de sus miembros sobre las últimas noticias, eventos y oportunidades de trabajo en el campo. Earth Economics ha desarrollado recientemente una "Caja de Herramientas para Valoración de Ecosistemas". Su depósito de datos es "el mayor repositorio mundial de datos y de literatura sobre valoración publicados desde las ciencias naturales y sociales". También ofrece una herramienta de auto-servicio para llevar a cabo la valoración de servicios ecosistémicos y la valoración del capital natural. ESP ha creado la Base de Datos de Valoración de Servicios Ecosistémicos (en inglés ESVD), que contiene valores originales en unidades monetarias, organizados por servicio y bioma. En este seminario, la MESP, Earth Economics y ESP brevemente presentarán cada uno su base de datos y herramientas, seguida de una sesión de preguntas y respuestas. Más información sobre MESP en www.marineecosystemservices.org, Earth Economics en: www.esvaluation.org y ESP en: www.fsd.nl/esp/80763/5/0/50.

[Geógrafo desarrolló una clase masiva de mapas en línea](#)

Fuente: AAG SmartBrief

Cerca de 30,000 personas se inscribieron en una clase de mapas en línea dirigida por el geógrafo Anthony Robinson de la Universidad Estatal de Pensilvania, EUA. El curso que se denomina "Mapas y la Revolución Geoespacial" utiliza ArcGIS Online, Robinson señala que la tecnología ha avanzado hoy hasta el punto que la enseñanza de un curso como éste se ha hecho posible, asimismo señaló que "El umbral de la tecnología que se necesita para hacer un mapa y un poco de análisis espacial ha llegado por fin al punto en que es posible hacer esto con personas de todo el mundo que trabajan en diferentes plataformas tecnológicas". Más información en: Wired.com/MapLab blog



[\(Volver al inicio\)](#)

Oportunidades de trabajo

Posición post-doctoral en observación y seguimiento de actividades humanas en mares costeros

Fuente: LISTSERV SEA-GIS

Con el apoyo de LabexMER y la Fundación de Francia (proyecto Cartahu), el equipo de Geomer - laboratorio LETG (UMR 6554) está incorporando un investigador post-doctoral para investigar "la observación y monitoreo de las actividades humanas en el mar costero: análisis espacial de datos heterogéneos".

Perfil del candidato: el investigador post-doctoral debe tener un muy buen conocimiento de SIG así como de métodos y herramientas estadísticas, incluyendo el análisis espacial y temporal de información geográfica para cartografía sintética integrada.



Infraestructura Global de Datos Espaciales Boletín Informativo para Latinoamérica y el Caribe

Objetivos de la posición:

- Desarrollar métodos estadísticos y geoestadísticos originales para el análisis y uso de conjuntos de datos existentes (estudio de encuestas/levantamientos, vigilancia en el mar mediante reconocimientos aéreos, grabaciones acústicas pasivas, etc.)
- Producir mapas espacio-temporales de actividades humanas (con acoplamiento de enfoques espaciales), para prestar asistencia en la gestión de las áreas marinas.

Para aplicar visite: <http://www.labexmer.eu/job-opportunities/postdoctoral-research-position>. Fecha límite de postulación: **23 de agosto** de 2013.

[\(Volver al inicio\)](#)

Otros

[Bosque primitivo submarino descubierto en el Golfo de México](#)

Fuente: AAG SmarfBrief

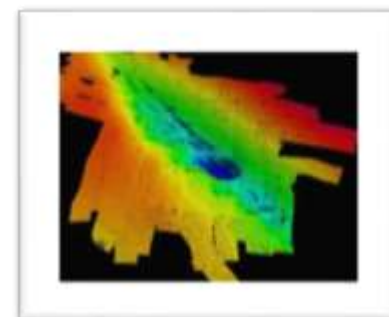
Buzos han descubierto un bosque primigenio bajo el agua de la costa de Alabama. El bosque de ciprés fue enterrado bajo sedimentos oceánicos, protegido en un ambiente libre de oxígeno por más de 50,000 años, pero probablemente fue descubierto por el huracán Katrina en el 2005, dijo Ben Raines, uno de los primeros buceadores que exploraron el bosque bajo el agua y director ejecutivo de la Fundación sin fines de lucro Weeks Bay, que investiga los estuarios. El bosque contiene árboles tan bien preservados que cuando se cortan, todavía huele a fresca savia de ciprés, dijo Raines, quién se acercó a varios científicos para aprender más sobre el bosque. Uno de esos científicos es Grant Harley, un dendrocronólogo (alguien que estudia los anillos de árboles) de la Universidad del Sur de Mississippi. Harley estaba intrigado, y junto con la geógrafa Kristine DeLong de la Universidad Estatal de Louisiana, se dispuso a descubrir los secretos del lugar. El equipo de investigación creó un mapa del sonar de la zona y analizó dos muestras de árboles tomadas por Raines. Los anillos de crecimiento de los árboles podrían revelar información sobre el clima del Golfo de México hace miles de años, durante un período conocido como el período glacial Wisconsin, cuando los niveles del mar eran mucho más bajos que los actuales. Además, ya que los árboles de ciprés pueden vivir miles de años, y hay muchos de ellos, los árboles pueden contener miles de años de historia del clima de la región, dijo Harley.



[Picos de deforestación en Brasil](#)

Fuente: <http://www.terradaily.com/>

La deforestación se ha disparado en la Amazonia brasileña desde que se aprobó un nuevo Código Forestal el año pasado, resultado de la presión que ejerció sobre la autoridad el sector agroindustrial, señaló un grupo ambientalista sin fines de lucro. Entre agosto de 2012 y junio de 2013, 1,838 kilómetros cuadrados (709 millas cuadradas) de bosque se perdieron; un alza de 103 por ciento respecto al período anterior, dio a conocer el Instituto Imazon en su último informe. Las mayores pérdidas desde agosto del año pasado están al norte en el Estado de Pará y en el Estado centro-occidental de Mato Grosso, añadió. El instituto dijo que la deforestación en junio fue de 184 kilómetros cuadrados (71 millas cuadradas), un aumento del 437 por ciento en junio del año pasado. Las mayores pérdidas coincidieron con la adopción del nuevo Código Forestal del año pasado. La ley limita el uso de las tierras para la agricultura y ordena que hasta el 80 por ciento de las tierras de propiedad privada en la selva amazónica se mantengan intactas. Pero permite que los propietarios de tierras puedan cultivar riberas y laderas que antes estaban exentas, y alivia las restricciones para los pequeños propietarios que se enfrentan a dificultades en la recuperación de tierras desmontadas ilegalmente. Más del 60 por ciento de 8.5 millones de kilómetros



Infraestructura Global de Datos Espaciales Boletín Informativo para Latinoamérica y el Caribe

cuadrados de Brasil (3.3 millones de millas cuadradas) son bosques, pero dos tercios de éstos son de propiedad privada o su propiedad no está definida. Los ambientalistas dicen que la nueva legislación promueve la deforestación.

[Métodos ecológicos pueden ayudar a resolver problemas de inseguridad alimentaria](#)

Fuente: <http://www.guardian.co.uk/>

Utilizando enfoques basados en los ecosistemas se puede proporcionar fuentes sostenibles de alimentos y reducir los impactos del cambio climático. Millones de personas se han visto afectadas por la peor sequía en décadas en los EUA, África, el sur de Europa, y en otros lugares. Es probable que aumenten los números en el futuro, a medida que se espera que el cambio climático modifique los patrones de lluvia y produzca más sequías. Con la población mundial acercándose a 8 mil millones en 2025, esto supondrá una gran demanda a los gobiernos y el medio ambiente para proporcionar alimentos suficientes. El reto de construir sistemas alimentarios sostenibles y resilientes requiere soluciones innovadoras. La adopción de enfoques ecológicos puede ayudar a construir sistemas alimentarios flexibles en la consecución de la seguridad alimentaria en un clima cambiante. Esto plantea la cuestión de cómo los enfoques basados en ecología afectarán a los sistemas alimentarios. ¿Pueden éstos proporcionar soluciones innovadoras para hacer frente a la escasez de alimentos y cómo pueden consolidarse y ampliarse? Se necesita con urgencia una mayor atención a los enfoques que van más allá de las palabras hacia acciones y prácticas políticas de guía. Uno de estos enfoques es la adaptación basada en los ecosistemas (en inglés EBA), que ofrece alternativas flexibles, rentables y ampliamente aplicables para la construcción de sistemas alimentarios sólidos y reducir los impactos del cambio climático. EBA es el uso de los servicios de la biodiversidad y de los ecosistemas como parte de una estrategia de adaptación global para ayudar a las personas ya las comunidades a adaptarse a los efectos negativos del cambio climático a nivel local, nacional, regional y global. Ofrece muchos otros beneficios para las comunidades, incluida la seguridad alimentaria (de la pesca a la agrosilvicultura), la gestión sostenible del agua, y la diversificación de los medios de vida (mediante el aumento de las opciones de uso de recursos). La degradación de los ecosistemas socava la producción de alimentos y la disponibilidad de agua potable, entre otros servicios de los ecosistemas, poniendo así en peligro la salud humana, los medios de vida, y en última instancia la estabilidad social. La degradación aumenta la vulnerabilidad de las poblaciones a los desastres naturales. Para satisfacer las necesidades de alimentos de hoy y mañana, los servicios de los ecosistemas, como la provisión de agua, la polinización, y el mantenimiento de la fertilidad del suelo deben ser mejorados. Los agricultores dependen de los microorganismos del suelo para mantener la fertilidad y estructura del suelo para la producción agrícola y de las especies silvestres para la polinización de cultivos y control de plagas y depredadores [El artículo completo se encuentra en: <http://www.guardian.co.uk/global-development-professionals-network/2013/mar/05/climate-change-food-security-ecology-ecosystem>]

[\(Volver al inicio\)](#)

América: conferencias, eventos IDE

[Foro Internacional "Fortalecimiento de la resiliencia a los desastres en América Latina"](#)

Fuente: <http://www.unitar.org/ldp/>



El [Programa de Desarrollo Local \(PDL\)](#) se inició a raíz de la [Cumbre Mundial sobre el Desarrollo Sostenible organizada en Johannesburgo en 2002](#), que reconoce el papel clave de la colaboración entre las Naciones Unidas, la sociedad civil y las instituciones académicas, autoridades locales y el sector privado en

el avance y éxito de la realización de la agenda de desarrollo sostenible. Desde su creación en 2003, el PDL ha llegado a más de 30,000 beneficiarios a través de más de 400 actividades de aprendizaje. El PDL, en colaboración con la Corporación Andina de Fomento (CAF) y el Ministerio de Vivienda y Urbanismo de Chile, está organizando el Foro Internacional "Reforzar la resiliencia a los desastres en América Latina". El Foro, que se celebrará en Chile del 27 al 29 de agosto del 2013, tiene como objetivo construir una plataforma internacional para el intercambio de conocimientos y mejores prácticas sobre la reducción del riesgo por desastres y la resiliencia de las ciudades. ¡[Regístrate ahora!](#)

Infraestructura Global de Datos Espaciales

Boletín Informativo para Latinoamérica y el Caribe

Introducción y expansión de oportunidades de negocios globales

Fuente: <http://www.mapps.org/>

MAPPS, la asociación nacional de empresas geoespaciales del sector privado, anunció hoy que será el anfitrión de la "Conferencia Internacional de Ingeniería Geoespacial e - Introducción y expansión de oportunidades de negocios globales", a realizarse del 13 al 14 de noviembre de 2013 en Alexandria, VA, EUA. La Conferencia proporcionará información y conocimiento práctico para que las empresas exporten sus servicios, datos y productos a clientes en el extranjero. Se contará con organismos y organizaciones que financian, adquieren, coordinan y gestionan proyectos geoespacial y de ingeniería por fuera de los Estados Unidos con presentaciones sobre sus programas, presupuestos, requisitos y procedimientos de contratación. Las agencias que ayudan a las empresas de EUA con la exportación



informarán a las empresas sobre servicios disponibles para ayudar con la expansión en el mercado global. Entre las organizaciones de apoyo a esta

Conferencia se incluye la Asociación de Geógrafos Americanos (AAG), la Sociedad Americana de Fotogrametría y Teledetección (ASPRS), Mesa Redonda para la Industria de la Construcción (CIRT), Asociación para la Infraestructura Global de Datos Espaciales (GSDI), la Sociedad Nacional de Agrimensores Profesionales (NSP) y la Asociación de Sistemas de Información Urbanos y Regionales (URISA).

[\(Volver al inicio\)](#)

AÑO 2013

Año 2013 [Enero](#) [Febrero](#) [Marzo](#) [Abril](#) [Mayo](#) [Junio](#) [Julio](#) [Agosto](#) [Septiembre](#) [Octubre](#) [Noviembre](#) [Diciembre](#)

AGOSTO 2013

Jul 29 – Ago 1 *NUEVO*	Sucre, Bolivia	VII Congreso de la Asociación de Estudios Bolivianos (AEB)
1-4	Denver CO, EUA	Conferencia Nacional sobre Educación Geográfica NCGE 2013
5-7 *NUEVO*	Indianápolis IN, EUA	Simposio Hazus enfocado sobre pérdidas en el modelo económico debido a los desastres naturales
11-15	Newfoundland y Labrador, Canadá	Reunión Anual de la Asociación Canadiense de Geógrafos 2013 Más: http://www.mun.ca/caq2013/
12-15	Huntsville AL, EUA	Simposio sobre Espacio y Defensa contra Misiles
12-15 *NUEVO*	Montevideo, Uruguay	Primera Conferencia de Población y Desarrollo de América Latina y el Caribe
12-23	Cartago, Turrialba, Costa Rica	XIV Curso Internacional Bases Económicas e Institucionales para la Gestión y la Valoración de Servicios Ambientales
14-16	Cancún, México	LACCEI 2013
16	Santa Marta, Colombia	Geocensos Roadshow 2013
21-24	Colorado Springs, CO EUA	GeoGathering 2013
24-30 *NUEVO*	Arlington VA, EUA	Segundo Simposio sobre avances en las tecnologías Geoespaciales para la salud
25-29 *ACTUALIZADO*	Arlington VA, EUA	V Conferencia Internacional sobre Geología en la medicina
26-27	Raleigh NC, EUA	II Conferencia Internacional sobre Hidrología y Exposición de Agua Subterránea
26-30	Turrialba, Costa Rica	V Curso Internacional Adaptación al Cambio Climático: el Rol de los Servicios Eco sistémicos
27-29	Victoria BC, Canadá	XXXIV Simposio Canadiense sobre Sensores Remotos
29-31	Ibagué, Colombia	XX Congreso Colombiano de Geografía

Infraestructura Global de Datos Espaciales

Boletín Informativo para Latinoamérica y el Caribe

SEPTIEMBRE 2013

Sep. 2 – Nov.25	Turrialba, Costa Rica	Curso virtual: Ordenamiento territorial a nivel municipal
3-6	Lima, Perú	Primera Escuela Internacional del Clima ACCIÓN/UNESCO sobre "Variabilidad y Cambio Climático en los Andes"
4-6	Ciudad de México, México	Reunión Nacional de Usuarios SIGSA/ESRI 2013
7-10	Cambridge MA, EUA	Reunión Anual y Exposición de Miembros de la Asociación Internacional de la Industria de los Mapas (en inglés IMIA)
8-10	Boston MA, EUA	Conferencia Mapa
8-10	Cambridge MA, EUA	Conferencia Global y Exposición de miembros MIA (Américas) 2013
8-11	Daytona Beach FL, EUA	Conferencia y Entrenamiento Anual (ACT) Lucity 2013
9-13	Ciudad de México, México	XV Encuentro Internacional Humboldt "Geografía y Crisis"
9-13	Turrialba, Costa Rica	Curso Internacional Análisis de Datos de Inventarios Forestales
11-13	Río de Janeiro, Brasil	Foro Geoespacial de América Latina 2013
11-13	Columbus OH, EUA	Conferencia SIG Ohio 2013
16-17	Buenos Aires, Argentina	II Congreso Latinoamericano de UNI-COM: Calidad de Vida en América Latina y el Caribe
16-17	Orlando FL, EUA	VII Taller Anual SIG de Florida Central
16-17	Williamsburg VA, EUA	Conferencia SIG de Virginia 2013
16-19	Providence RI, EUA	LI Conferencia Anual URISA para Profesionales SIG: GIS-Pro 2013
16-17	Canonsburg PA, EUA	EnerGIS 2013
NUEVO		
16-20	Nashville TN, EUA	ION GNSS+ 2013
16-20	La Habana, Cuba	Congreso de la Sociedad Mesoamericana para la Biología y la Conservación
16-27	Turrialba, Costa Rica	Curso Internacional: Uso del Modelo SWAT como una herramienta para Manejo de Cuencas Hidrográficas
17-20	La Plata, Argentina	7th Congreso Argentino de Hidrogeología y 6th Seminario Hispano-Latinoamericano sobre temas actuales en Hidrología subterránea
22-26	San Francisco CA EUA	Oracle OpenWorld 2013
NUEVO		
23-25	Saint John, New Brunswick, Canadá	Geomática del Atlántico 2013
23-25	Edmonton Alberta, Canadá	Ga3 - Geoespacial - en cualquier lugar y en cualquier momento para cualquier persona
23-27	Iguazú, Provincia de Misiones, Argentina	IV Congreso Forestal Argentino y Latinoamericano Iguazú 2013
24-26	Atlanta GA, EUA	ConferenciaField Service East 2013
25-27	Manizales, Colombia	Segundo Congreso Colombiano de Biología Computacional y Bioinformática (CCBCOL)
25-28	Lake Tahoe CA, EUA	Reunión Regional de otoño de la División de la Costa Pacífica de la AGG
25-28	Prescott AZ, EUA	Simposio de Educación y capacitación AGIC
Sep.30-Oct.4	Bogotá D.C, Colombia	Semana Geomática Internacional 2013
Sep.30-Oct.4	Turrialba, Costa Rica	Territorios climáticamente inteligentes en el trópico. Información: conferenciawallace@catie.ac.cr
Sep.30-Oct.3	Orlando, Florida	Cumbre Biomasa de Algas

OCTUBRE 2013

1-4	Manizales Caldas, Colombia	EIISI 2013 IV Encuentro Internacional y VIII Nacional de Investigación en Ingeniería de Sistemas e Informática
1-5	Ciego de Ávila, Cuba	11th Congreso Internacional de Ingeniería Hidráulica y 7 Seminario Internacional de Uso Integrado del Agua
3-4	Los Polvorines, Argentina	II Congreso Nacional de Tecnologías de la Información Geográfica y II Jornadas de Sistemas de Información Geográfica Contacto: iicongresotig2013@gmail.com / infosig@ungs.edu.ar
3-24	New Brunswick NJ, EUA	Introducción a ArcGIS
NUEVO		
4-5	Entre Ríos-Concordia, Argentina	XXVI Jornadas Forestales de Entre Ríos

Infraestructura Global de Datos Espaciales

Boletín Informativo para Latinoamérica y el Caribe

5-11	Salt Lake City UT, EUA	Congreso Mundial IUFRO 2014. Sustentando los bosques, Sustentando a la gente. El Rol de la Investigación
6-9	Santa Clara CA, EUA	IABD 2013 Taller Internacional sobre agentes inteligentes para Grandes Conjuntos de Datos
6-10	Silicon Valley, CA EUA	BigData 2013
7-9	Ciudad de México, México	Convención Internacional de geografía y medio ambiente 2013 (CIGMA)
7-31	Turrialba, Costa Rica	XXV Curso Intensivo Internacional Manejo Diversificado de Bosques Naturales Tropicales: El manejo ante los desafíos del Cambio Climático
9-10	Denver CO, EUA	Conferencia SIG en las rocas
9-11	Buenos Aires, Argentina	IV Congreso de ciencias ambientales
10-12	Omaha NE, EUA	Reunión de la División Regional de las grandes planicies y las montañas rocosas de la AAG
10-13	Oakland CA, EUA	XLI Conferencia Anual de la Asociación Norteamericana para la Educación Ambiental
13-16	Tampa FL, EUA	GEOINT 2013
14-16	Cambridge MA, EUA	Conferencia SIG en la salud Esri
NUEVO		
14-17	Belice City, Belice	28a Reunión General ICRI (ICRI GM28)
15-19	Chillán, Chile	XXXIV Congreso Nacional y XIX Internacional de Geografía
16-18	Santiago, Chile	GENERA Latinoamérica 2013
16-18	Lima, Perú	Conferencia Latinoamericana de usuarios ESRI
16-18	Washington DC, EUA	Conferencia SIG en Tránsito
17-18	Montreal, Quebec, Canadá	Fronteras, Muros y seguridad
NUEVO		
17-19	Eau Claire WI, EUA	Reunión de la División Regional de los lagos del oeste de la AAG
18-19	Worcester MA, EUA	Reunión de la División Regional de Nueva Inglaterra y el Valle de St. Lawrence (NESTIVAL)
18-19	Buffalo NY, EUA	Reunión anual de los Estados Meridionales de la AAG
NUEVO		
18-20	Newark NJ, EUA	XLIV Simposio Geomorfológico de Binghamton sobre Geomorfología y Restauración costera
NUEVO		
20-23	San Antonio TX, EUA	Conferencia SIG Esri sobre Electricidad y Gasolina
NUEVO		
21-23	Ciudad de Panamá, Panamá	Escuela de Sistemas de Referencia, Deformación de la Corteza y de la Ionosfera
21-25	Ibague, Tolima	X Curso Internacional Herramientas para el Monitoreo del Secuestro de Carbono en Sistemas de Uso de la Tierra
22-24	San Antonio TX, EUA	XIII Conferencia Anual sobre Interrupción Restauración y Respuesta
NUEVO		
22-25	Lima, Perú	V Congreso Internacional de Computación y Telecomunicaciones. COMTEL 2013
23-25	Santiago de Chile, Chile	Semana Latinoamericana de Percepción Remota LARS – 2013
23-25	Buenos Aires, Argentina	Quintas Jornadas de Latinoamérica y Caribe de gvSIG: "El saber otorga libertad" y Terceras Jornadas Argentinas de gvSIG
23-26	Mendoza, Argentina	IV Congreso Nacional de Geografía de Universidades Públicas y XI Jornadas Cuyanas La complejidad, atributo permanente de la ciencia geográfica
24-26	Nacogdoches TX, EUA	Reunión Anual de la División Suroeste de la AAG (SWAAG)
24-26	Ciudad de Panamá, Panamá	Reunión SIRGAS 2013
25-26	Toledo OH, EUA	Reunión Conjunta con CAG, Ontario de la División Regional de los Lagos del Este
27-30	Denver CO, EUA	Reunión Anual GSA 2013 – 125 Aniversario "Celebrando los avances en Geociencia"
NUEVO		
27-31	Kansas City MO, EUA	Reunión Anual Nacional de Estados del Consejo de Información Geográfica (en inglés NSGIC) I 2013
27-31	San Antonio TX, EUA	Conferencia de Especialidades CaGIS/ASPRS 2013
NUEVO		
Oct. 27 – Nov.1	Burlingame CA, EUA	Conferencia Internacional ACM sobre Información y Manejo del Conocimiento (en inglés CIKM 2013)
Oct. 28 – Nov.1	Caracas - Venezuela	IX Jornadas de Educación en Percepción Remota en el ámbito de Mercosur

Infraestructura Global de Datos Espaciales Boletín Informativo para Latinoamérica y el Caribe

30 *NUEVO*	Houston TX, EUA	Blue Marble User Conference
Oct.30-Nov.2	Annapolis MD, EUA	Reunión Conjunta del atlántico meridional con el grupo especializado de geografía aplicada de la AAG
Oct.31-Nov.2	Tampa FL, EUA	Quincuagésima cuarta Reunión Anual de la Sociedad para la Historia de los Descubrimientos
Oct.31-Nov.3	Trevelin – Chubut, Argentina	Congreso Internacional de Geografía / 74 Semana de Geografía
Oct.31-Nov.3 *NUEVO*	Seattle WA, EUA	Conferencia Regional del Noroeste Pacífico en Humanidades del medio ambiente: "El futuro de las Humanidades Ambientales: Investigación, Pedagogías, las Instituciones y el Público"

NOVIEMBRE 2013

4-6 *NUEVO*	Atlanta GA, EUA	Spatial Plexus '13
4-8	Addis Abeba, Etiopía	Conferencia AfricaGIS en conjunción con la Conferencia Mundial GSDI 14
4-8	Turrialba, Costa Rica	El Análisis de la Biodiversidad: de la Diversidad Funcional a los Servicios Ecosistémicos
4-8	New York NY, EUA	Cumbre Geoweb # 7
5-7	Québec, Canadá	Conferencia Internacional Geoservices
5-8	Orlando FL, EUA	XXI Conferencia Internacional sobre Avances en Sistemas de Información Geográfica (ACM SIGSPATIAL GIS 2013)
6-9	La Habana, Cuba	III Congreso Internacional de Desarrollo Local "por un desarrollo local sostenible"
7 *NUEVO*	Atlanta GA, EUA	Cumbre Geoweb #7
7-8 *NUEVO*	San Diego CA, EUA	Cumbre de Economía y Tecnología Azul. Los Espacios Marinos: Planificación y Promoción Sostenible en el Desarrollo de la Economía Azul
Nov 7-Dic 5 *NUEVO*	New Brunswick NJ, EUA	Desarrollando y Editando Datos en ArcGis
13-14	Alexandria VA, EUA	Conferencia Internacional de Mercado MAPPS - Introducción y expansión de oportunidades de negocios globales
13-14	Alexandria VA, EUA	Conferencia Internacional sobre la Exportación para Ingeniería Geoespacial y Servicios Relacionados
13-14 *NUEVO*	Huntsville AL, EUA	Cumbre GEO-Energía-Cyber de Huntsville
13-15 *NUEVO*	Salt Lake City UT, EUA	Conferencia de Usuarios Esri del suroeste
13-16	Atlanta GA, EUA	LX Reunión Norteamericana Anual de la regional de la Asociación Internacional de Ciencias
17 *NUEVO*	Montevideo, Uruguay	6º Encuentro del Programa GeoSUR
18 y 19 *NUEVO*	Montevideo, Uruguay	22 Reunión de Consulta de la Comisión de Cartografía, 19 Reunión de Consulta de la Comisión de Geografía, 18 Reunión de Consulta de la Comisión de Historia y 12 Reunión de Consulta de la Comisión de Geofísica del IPGH
18-22 *NUEVO*	Río de Janeiro, Brasil	XIII Simposio Nacional de Geografía Urbana – SIMPURE
18-22	Mar del Plata, Argentina	VIII Encuentro para Latino América y el Caribe de Biotecnología REDBIO Argentina 2013 "Biotecnología y Sociedad: diálogos para un desarrollo sostenible".
18-29	Bogotá, Colombia	IGAC anuncia la realización de un curso básico de SIG
20-22 *NUEVO*	Montevideo, Uruguay	20 Asamblea General del IPGH
21-24	Chicago IL, EUA	38th Annual Meeting of the Social Science History Association (SSHA)
24-26	Roanoke VA, EUA	Reunión Regional de la División Sureste de la AAG (SEDACC)
Nov.25 – Dic.6	Turrialba, Costa Rica	Curso Internacional: Gestión Integral del Riego: Resiliencia ante las amenazas naturales geológicas y climáticas

Infraestructura Global de Datos Espaciales Boletín Informativo para Latinoamérica y el Caribe

DICIEMBRE 2013

2-6	Lima , Perú	XV Conferencia General de la ONUDI 2013
10-11 *NUEVO*	Baltimore MD, EUA	Conferencia de Usuarios Esri del Atlántico Meridional

AÑO 2014

Año 2014 [Enero](#) Febrero [Marzo](#) [Abril](#) [Mayo](#) Junio Julio Agosto Septiembre [Octubre](#) Noviembre Diciembre

ENERO 2014

28-30	San Antonio TX, EUA	Conferencia y Exhibición DistribuTECH 2014
29-30	Redlands CA, EUA	Cumbre Geodesign pide a los asistentes reinventar su mundo

MARZO 2014

23-27	Louisville KY, USA	Conferencia Anual ASPRS 2014 – El poder Geoespacial en nuestro bolsillo
-------	--------------------	---

ABRIL 2014

8-12	Tampa, FL, EUA	Reunión Anual de la AAG 2014
Abr 27-May 1 *NUEVO*	Kansas City MO, EUA	MAGIC 2014

MAYO 2014

7-9 *NUEVO*	Sao Paulo, Brasil	MundoGEO#Connect 2014
-----------------------	-------------------	---------------------------------------

OCTUBRE 2014

22-24 *NUEVO*	Ft. Worth TX, EUA	Conferencia Raza Etnia y Lugar 2014
-------------------------	-------------------	---

[\(Volver al inicio\)](#)

En cualquier correspondencia o publicación que haga uso de las referencias de nuestros boletines, por favor mencione como fuente de información a IDE-LAC

Para suscribirse a IDE-LAC, por favor hágalo en línea en: <http://www.gsdi.org/newslist/gsdsubscribe.asp>
Editor, Nancy Aguirre, IPGH, cnaguirre@ipgh.org
Asociación para la Infraestructura Global de Datos Espaciales <http://www.gsdi.org>

CLÁUSULA:
GSDI, IPGH o el Editor no serán responsables por errores, equivocaciones, erratas o información incorrecta proveniente de terceros.
Copyright © 2013. Derechos reservados.

[\(Volver al inicio\)](#)